

Sipoon talouden suunta ja toimenpiteet

Raportti Sipoon kunnalle

3.5.2026 Finwise Advisors Oy

Sisältö

1. Talouden suunta
2. Nykykehitys
3. Kasvun rooli
4. Riskit
5. Lyhyen aikavälin tasapaino
6. Pitkän aikavälin ratkaisu
7. Päätökset

Liitteet

1. Talouden suunta

Sipoon talous ei ole kestäväällä uralla

Sipoon talous ei ole kestäväällä uralla

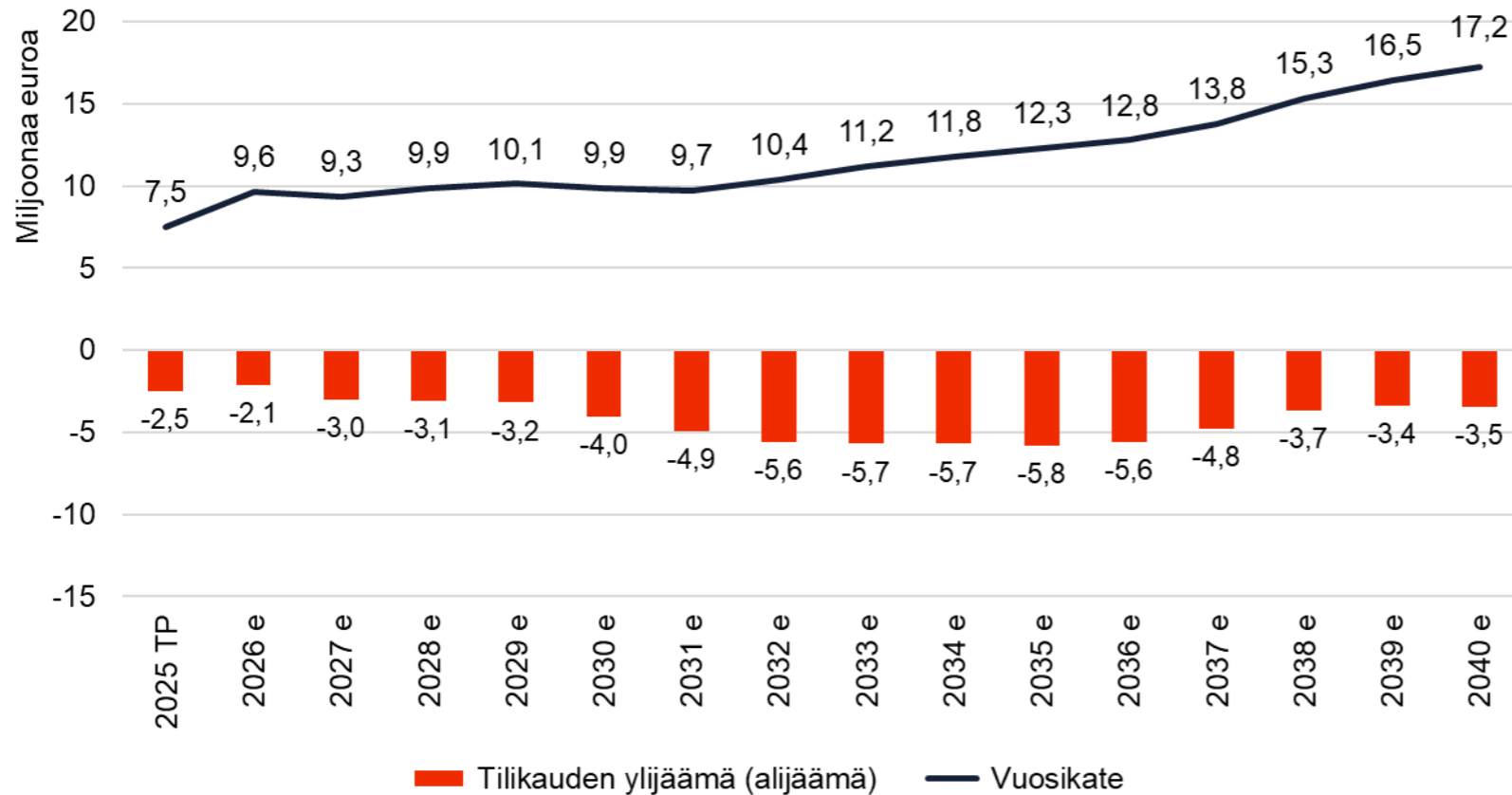
Kunnan talous on heikentynyt ja jatkaa heikkenemistään.

Laadittujen ennusteiden mukaan tilikaudet ovat alijäämäisiä koko ennustekauden, mikäli taloutta vahvistavia toimenpiteitä ei toteuteta.

Talouden heikkenemiseen vaikuttaa ensisijaisesti lähivuosien kulujen nopeampi kasvu tuloihin nähden.

Talous on ajautumassa kroonisesti alijäämäiseksi

Vuosikate ja tilikauden ylijäämä (alijäämä) 2025-2040



Kunnan talous pysyy alijäämäisenä koko ennustekauden ajan, mikäli vahvistavia toimenpiteitä ei toteuteta.

Ennusteessa vuosikate vahvistuu 2030-luvulla, mutta se ei riitä talouden tasapainottamiseen.

Finwisen selvitys Sipoon taloudesta

Lähtökohdat ja työtapa

Sipoon kunta on tunnistanut tarpeen kirkastaa talouden pitkän aikavälin näkymiä vaihtoehtoisissa kehityspoluissa.

- Finwise Advisors laati kevään 2026 aikana Sipoolle mallinnuksen talouden kehityksestä. Työssä on tarkasteltu Sipoon talouden tilaa seuraavan 15 vuoden aikana.
- Keskeinen tarkastelukulma on kunnan kasvunopeuden vaikutus talouteen. Työssä tehdään näkyväksi, miten asukasluvun muutos vaikuttaa investointitarpeisiin ja kunnan tulorahoitukseen. Investoinnit vaikuttavat mm. kunnan poistoihin, velkaantumiseen ja korkokuluihin.
- Työn johtopäätöksenä esitämme toimenpide-ehdotuksia kunnan talouden vahvistamiseen.

Tiivistelmä:

Talouden tasapainottaminen vaatii lyhyen ja pitkän aikavälin toimenpiteitä

1. Lyhyellä aikavälillä talous on tasapainotettava.

- 2 % toimenpideohjelma kääntää talouden ylijäämäiseksi.
- Kasvu ei yksin riitä ratkaisuksi.

2. Menojen kasvua on hidastettava, ei laajoja leikkauksia.

- Talouden ratkaisut ovat kunnan omissa käsissä.
- Painopiste on kulukasvun jarruttamisessa.

3. Investointien vaikuttavuus ratkaisee pitkällä aikavälillä.

- Kaikki hankkeet eivät vahvista taloutta.
- Kunnan pitää vahvistaa valmiuksia valita ja toteuttaa parhaat hankkeet.

4. Kunnan kasvua on ohjattava taloudellisesti kestävästi.

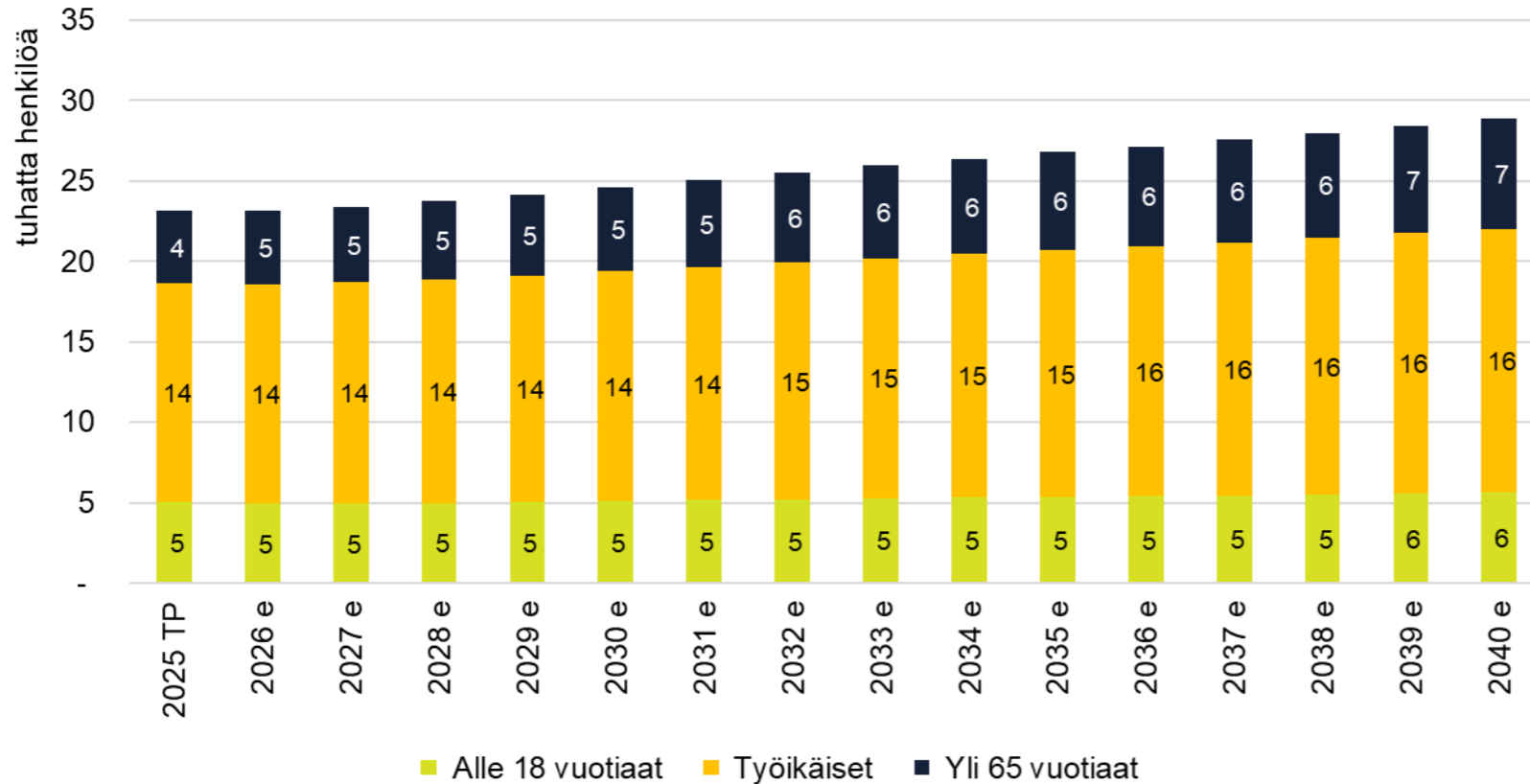
- Kasvun johtaminen on jatkuva osa päätöksentekoa.
- Päätökset vaikuttavat vuosikymmeniä.

2. Nykykehitys

Nykyinen kehitys johtaa alijäämiin ja velkaantumiseen

Asukasluku kasvaa noin 400 asukkaalla vuodessa

Sipoon väestönkehitys 2025-2040



Sipoon väestö kasvaa noin 28 900 asukkaaseen vuosina 2025–2040

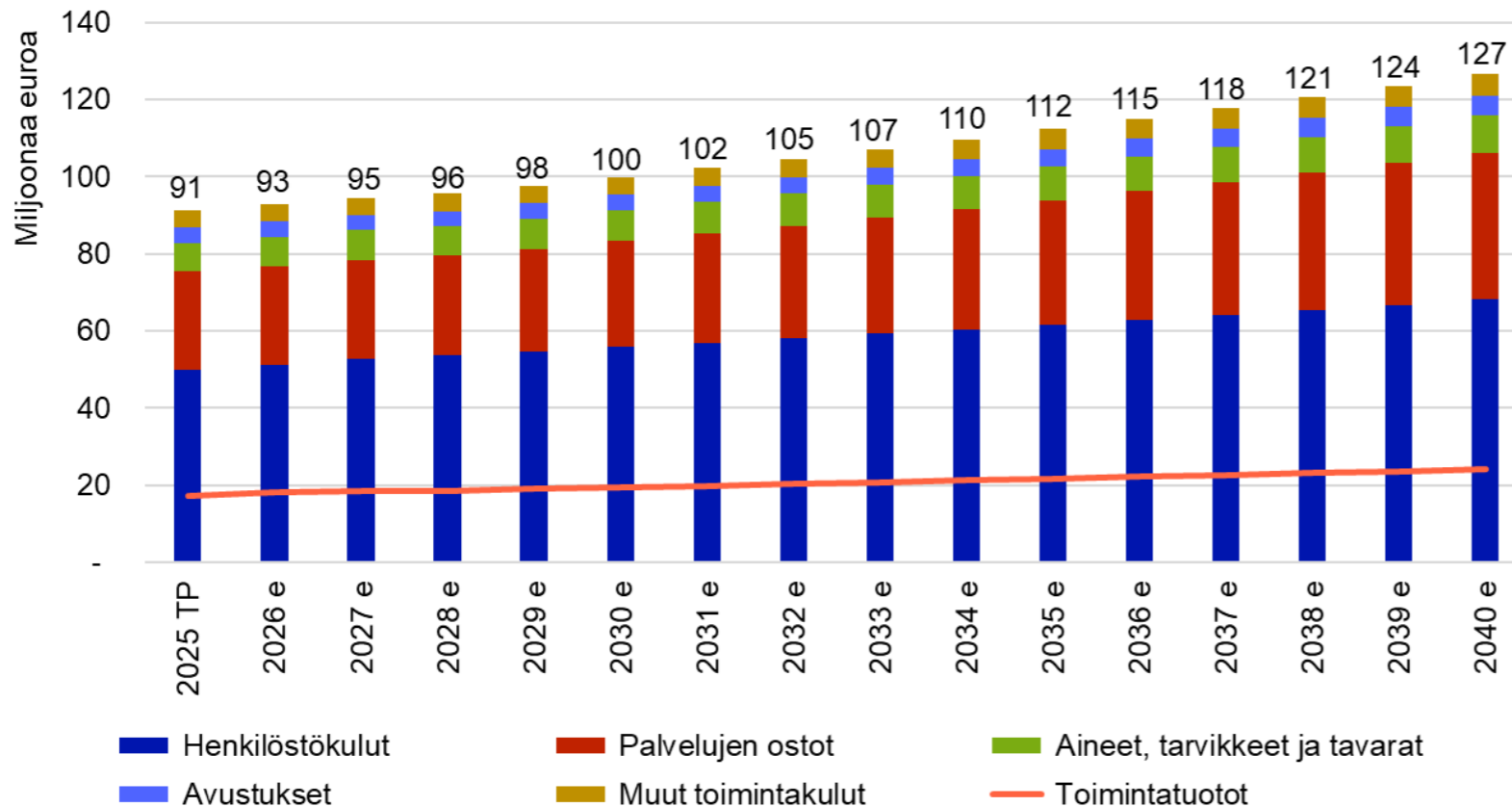
- Kasvua kertyy noin 5 800 asukkaalla.
- Suurin prosentuaalinen kasvu on 65 vuotta täyttäneissä (kasvua noin 55 %). Työikäisten määrä kasvaa 20 % ja lasten määrä noin 11 %.

Väestönkasvu lisää myös kustannuksia.

- Palvelutarve kasvaa
- Investointitarpeet lisääntyvät

Toimintakulut kasvavat noin 2,3 miljoonaa euroa / 2,2 % vuosittain

Toimintakulut ja –tuotot 2025-2040



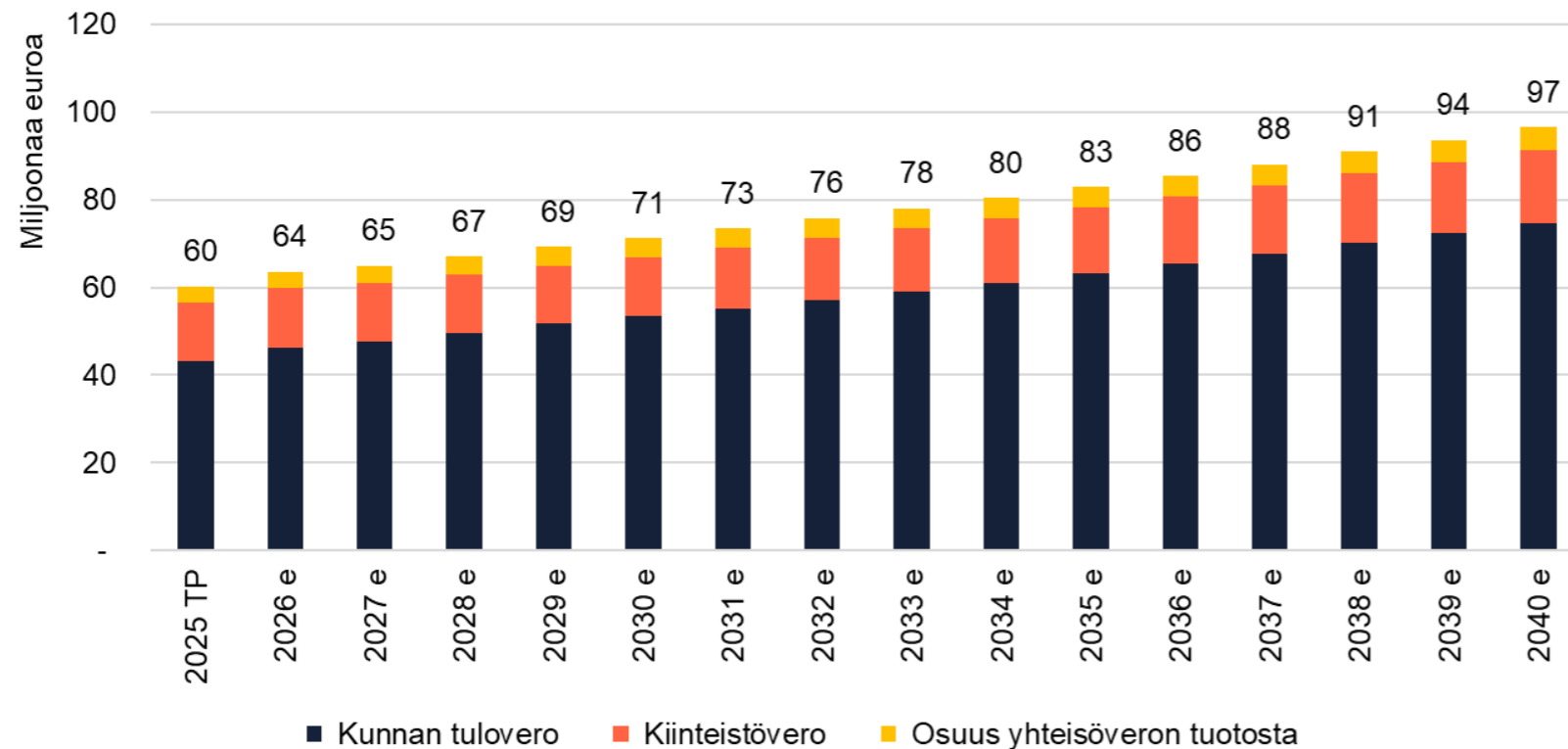
Toimintakulut kasvavat noin 127 milj. euroon vuoteen 2040 mennessä

- Kunta-alan palkkasopimus nostaa henkilöstökuluja noin 8 % vuosina 2025-2028.
- Palvelujen ostoihin vaikuttaa erityisesti IT-kulujen ennustettu 5 % vuosittainen kasvu.

Toimintatuotot kasvavat noin 0,5 milj. euroa vuodessa.

Kasvu vahvistaa kunnallisverotuloja noin 2,1 miljoonalla eurolla vuodessa

Sipoon verotulot ennustetussa tilanteessa 2025-2040



Kasvu ei takaa riittävää tulopohjaa.

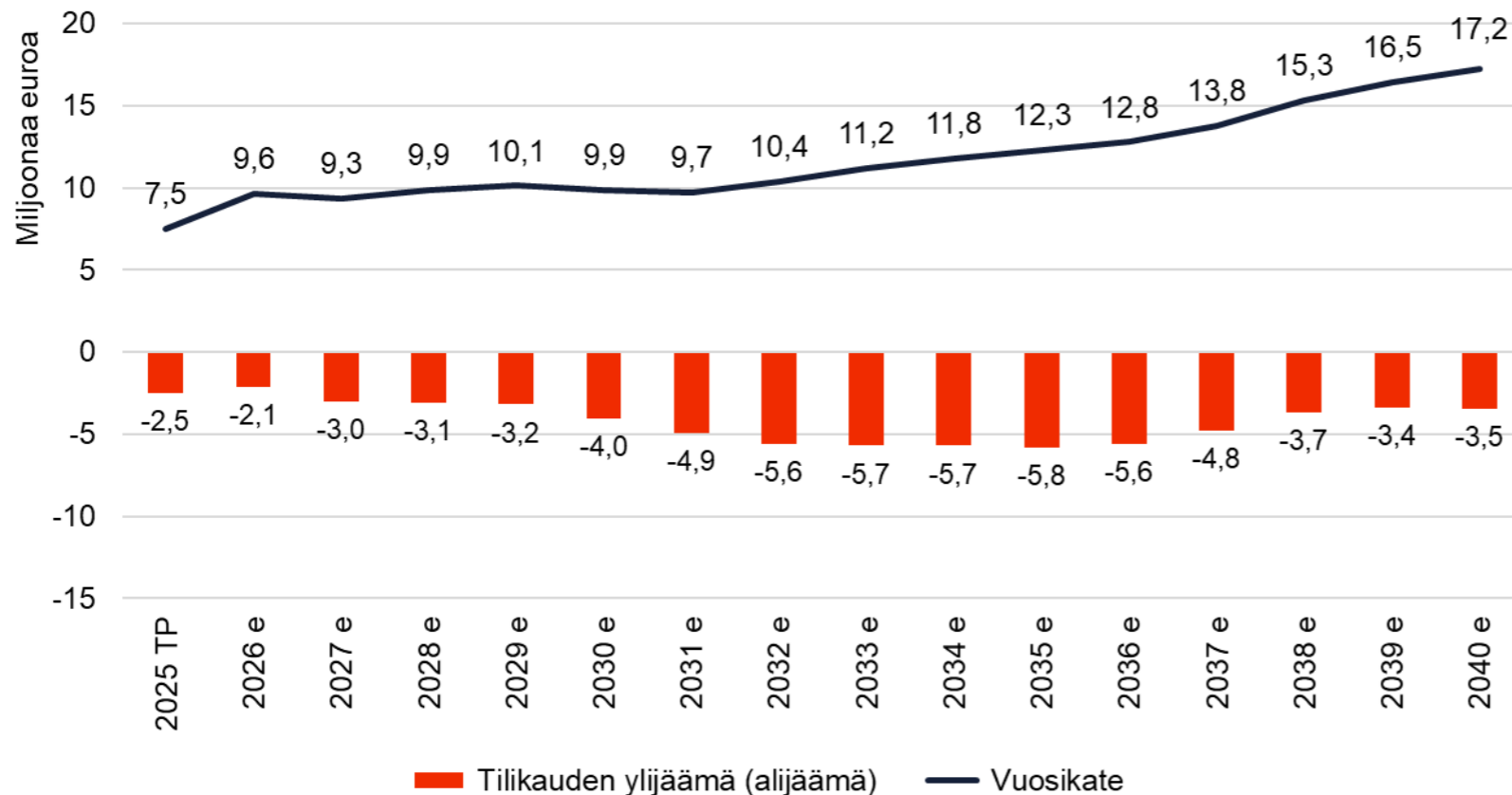
- Verotulot nousevat ennustejaksolla 2025-2040 noin 97 milj. euroon.
- Kasvusta suurin osa tulee kunnan tuloverosta, joka kasvaa noin 75 milj. euroon.

Valtionosuudet olivat vuonna 2025 noin 23 milj. euroa.

- Vuonna 2040 valtionosuudet ovat ennusteen mukaan noin 30 milj. euroa.

Vuosikate paranee, mutta talous pysyy alijäämäisenä koko ennustekauden

Vuosikate ja tilikauden ylijäämä (alijäämä) 2025-2040

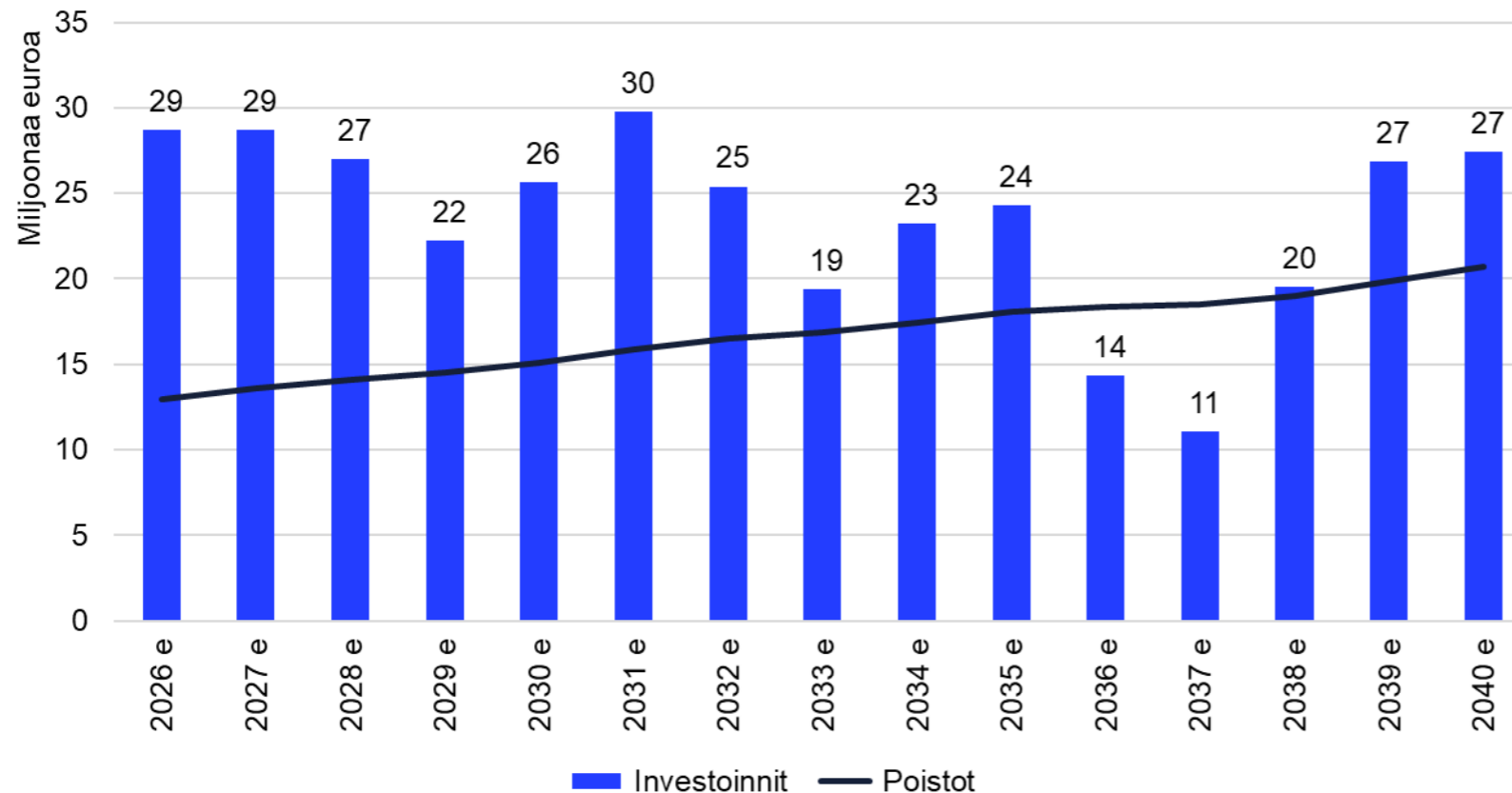


Talous ei tasapainotu ilman toimenpiteitä.

- Vuosikate nousee noin 7,5 milj. eurosta noin 17 milj. euroon vuoteen 2040 mennessä.
- Talous pysyy alijäämäisenä koko ennustejaksolla, ja alijäämä syvenee vuonna 2035 noin 5,8 milj. euron tasolle.
- Tulorahoitus paranee, mutta se ei vielä riitä kääntämään taloutta tasapainoon.

Investoinnit ovat selvästi suuremmat kuin poistot

Investoinnit ja poistot 2026-2040

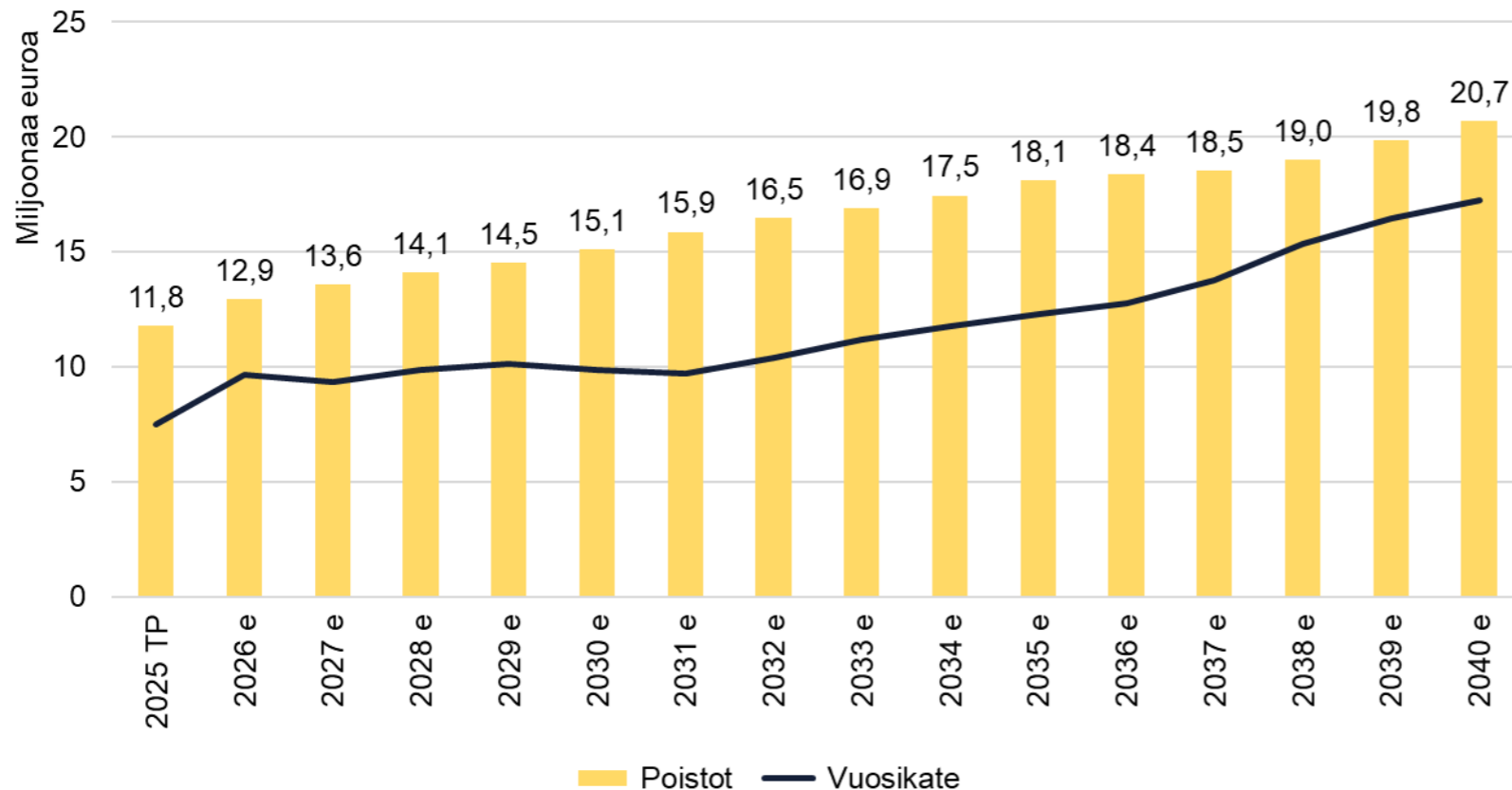


Investoinnit määrittävät tulevan poistotason.

- Investoinnit ovat ennustejaksolla useimpina vuosina poistoja suuremmat.
- Vuosittaiset investoinnit ovat keskimäärin noin 24 milj. euroa.
- Investoinnit lisäävät kunnan velkaa.

Poistot kasvavat vuosikatetta nopeammin

Kunnan poistot ja vuosikate 2025-2040



Kunnan tulorahoitus ei riitä kattamaan käyttöomaisuuden kulumista täysimääräisesti.

- Poistot nousevat noin 20,7 milj. euroon.
- Vuosikate jää koko ennustejakson ajan poistoja pienemmäksi. Erotus kaventuu ennustejakson lopulla.

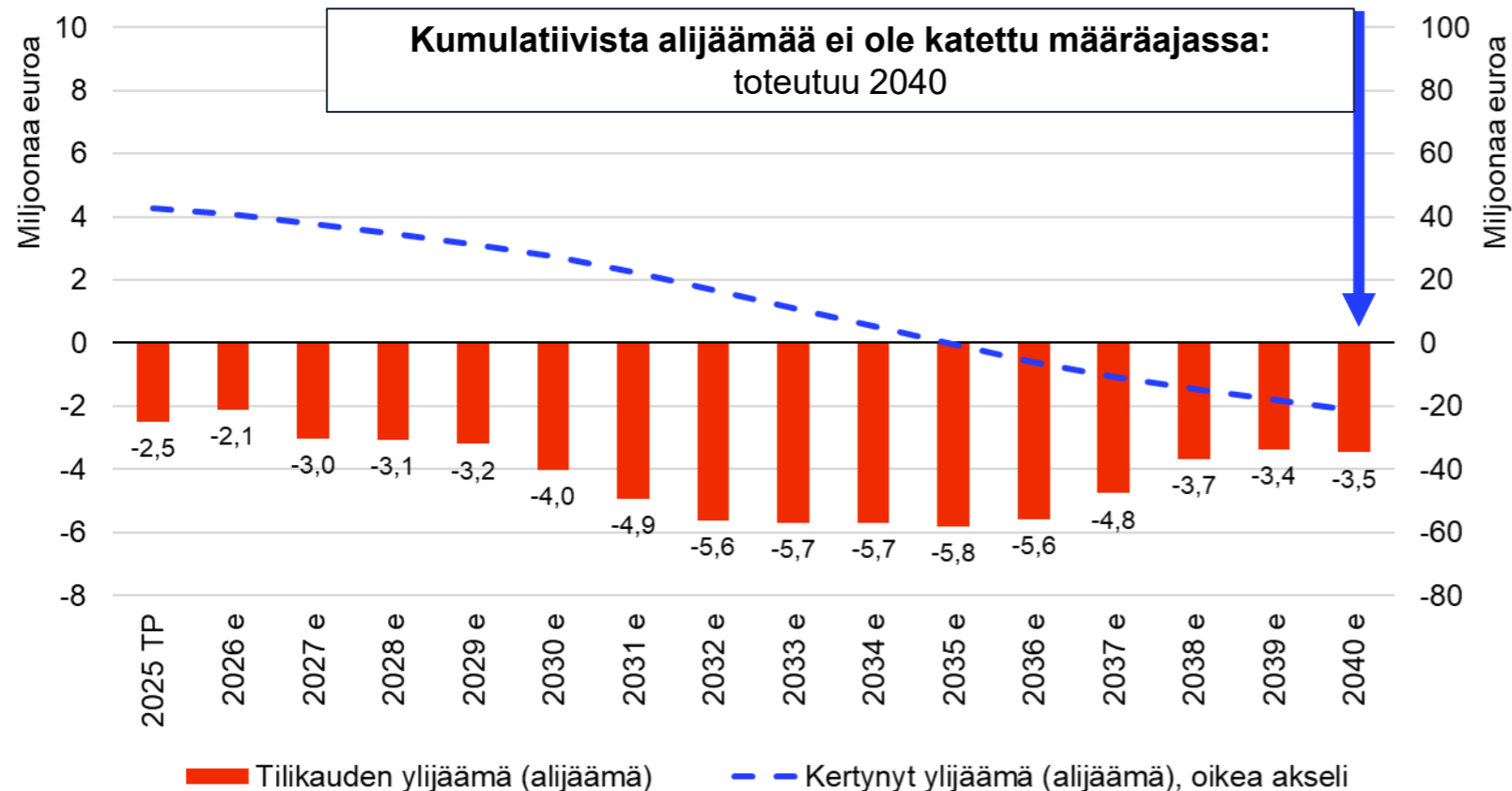
Kun poistot ja pääomakulut huomioidaan, menot kasvavat tuloja nopeammin.

Seuraavan 5 vuoden aikana tulot kasvavat keskimäärin 2,5
% vuodessa, menot 2,6 % vuodessa.

Sipoo on kuitenkin kaukana ”kriisikunnasta”

Kriisikuntamittaristo täyttyisi vasta, jos alijäämää ei olisi katettu 31.12.2040 mennessä

Tilikausien yli- ja alijäämä 2025-2040



Kriisikuntamittarien* toteutuminen on vielä kaukana, noin vuodessa 2040.

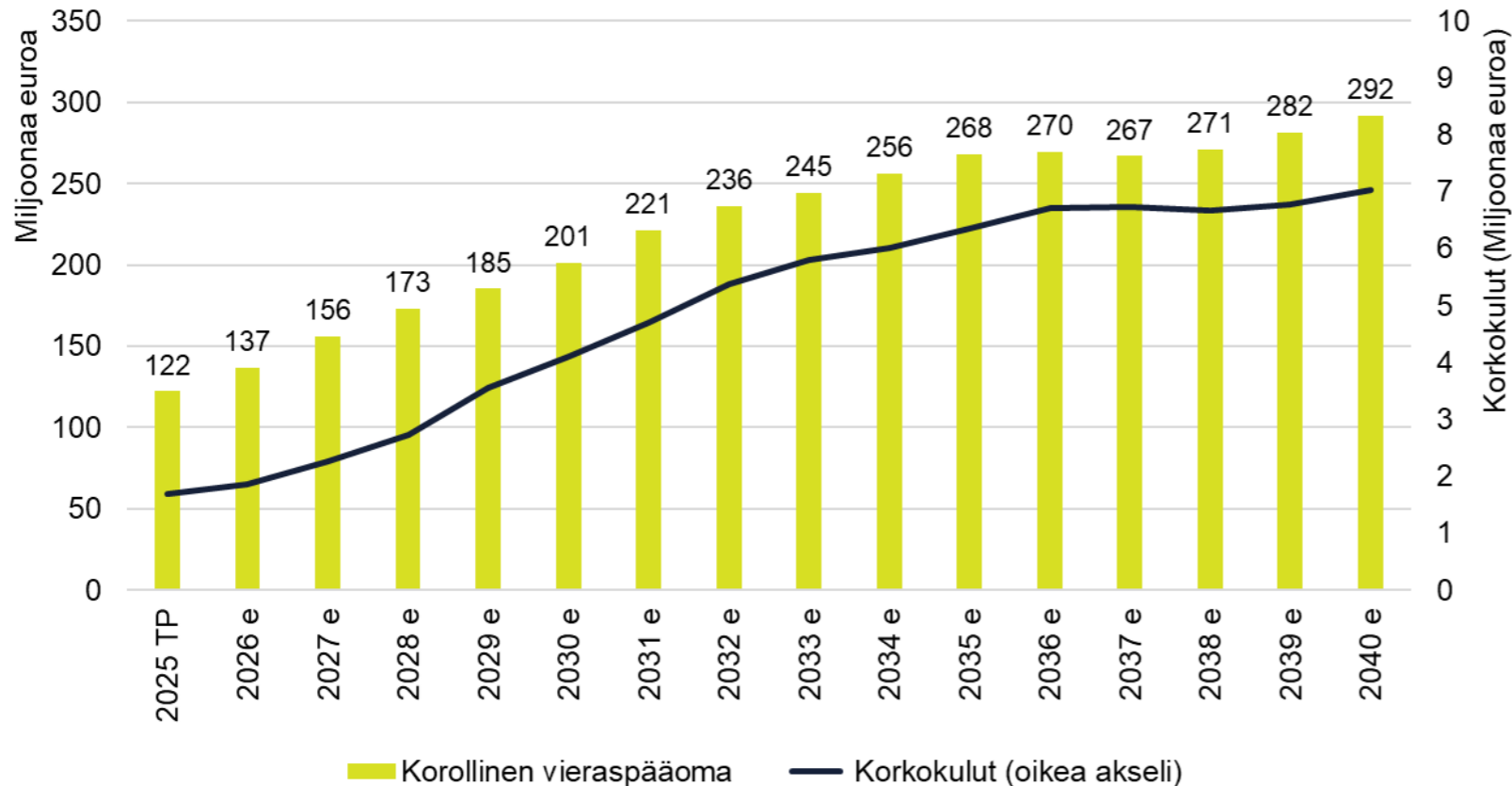
Talouden tasapainotustarve syntyy kunnan omasta taloudenpidon vastuullisuudesta, ei niinkään valtion kontrollimenettelystä.

**Kriisikuntakriteeristön mukaan kunta on kriisiytynyt, jos kunta ei ole kattanut taseeseen kertynyttä alijäämää neljän vuoden kuluessa tai konsernitilinpäätöksessä asukaskohtainen kertynyt alijäämä on vähintään 1000 euroa / asukas ja sitä edeltävänä vuonna vähintään 500 euroa asukas. Mallinnuksessa ei ole tarkasteltu koko kuntakonsernia, joten kriisikuntakriteeristön tulkinta on tässä suuntaa antava.*

Lainamäärä kasvaa vauhdilla

300 miljoonaa euroa täyttyy 2040-luvulla, jos toimenpiteitä ei tehdä

Korkokulut ja velkamäärä 2025-2040



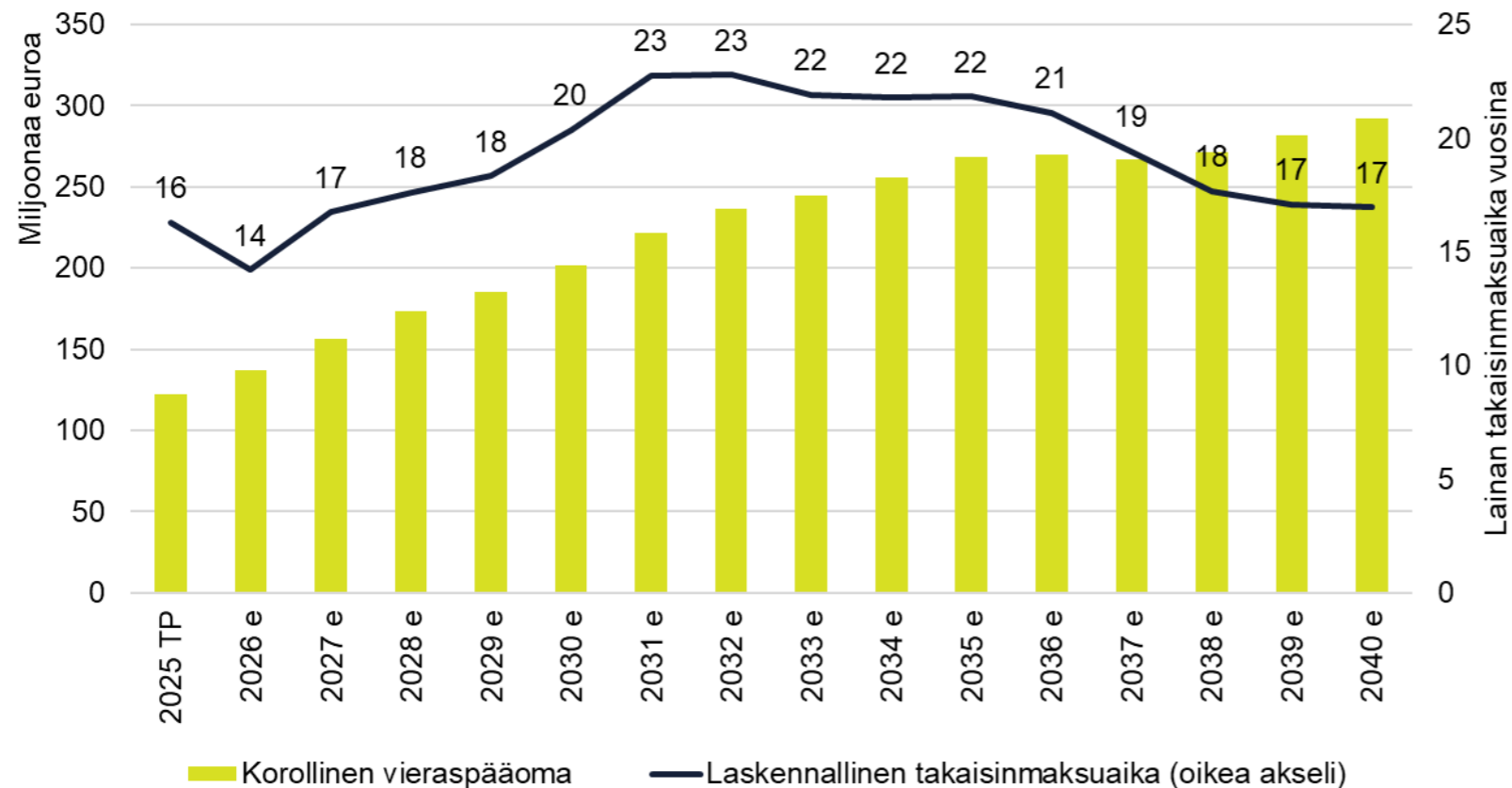
Velkamäärä nousee lähes 300 milj. euroon ilman toimenpiteitä.

Korkokulut kasvavat noin 1,7 milj. eurosta 7 milj. euroon.

- Korkokulujen nousuun vaikuttaa lainamäärän kasvu ja kunnan keskikoron nousu.
- Keskikorko nousee kun aiemmin tehdyt edulliset korkosuojaukset erääntyvät.

Velanhoito muuttuu haastavammaksi, muttei kriisiydy

Velan laskennallinen takaisinmaksuaika ja velkamäärä 2025-2040



Lainojen takaisinmaksuaika pitenee suurimmillaan noin 23 vuoteen (2031-2032).

- Takaisinmaksuaika ei missään vaiheessa ylitä 30 vuotta, mikä on rahoituslaitoslainan maksimipituus. Rahoitusasema ei siten kriisiydy.
- Jakson loppupuolella vuosikatteen vahvistuminen parantaa kykyä velanhoitoon ja alentaa takaisinmaksuaikaa.

Takaisinmaksuajan viitearvot:

- 10 vuotta tai alle hyvä
- alle 20 vuotta ok
- alle 30 vuotta haasteellinen
- yli 30 kriisiytynyt

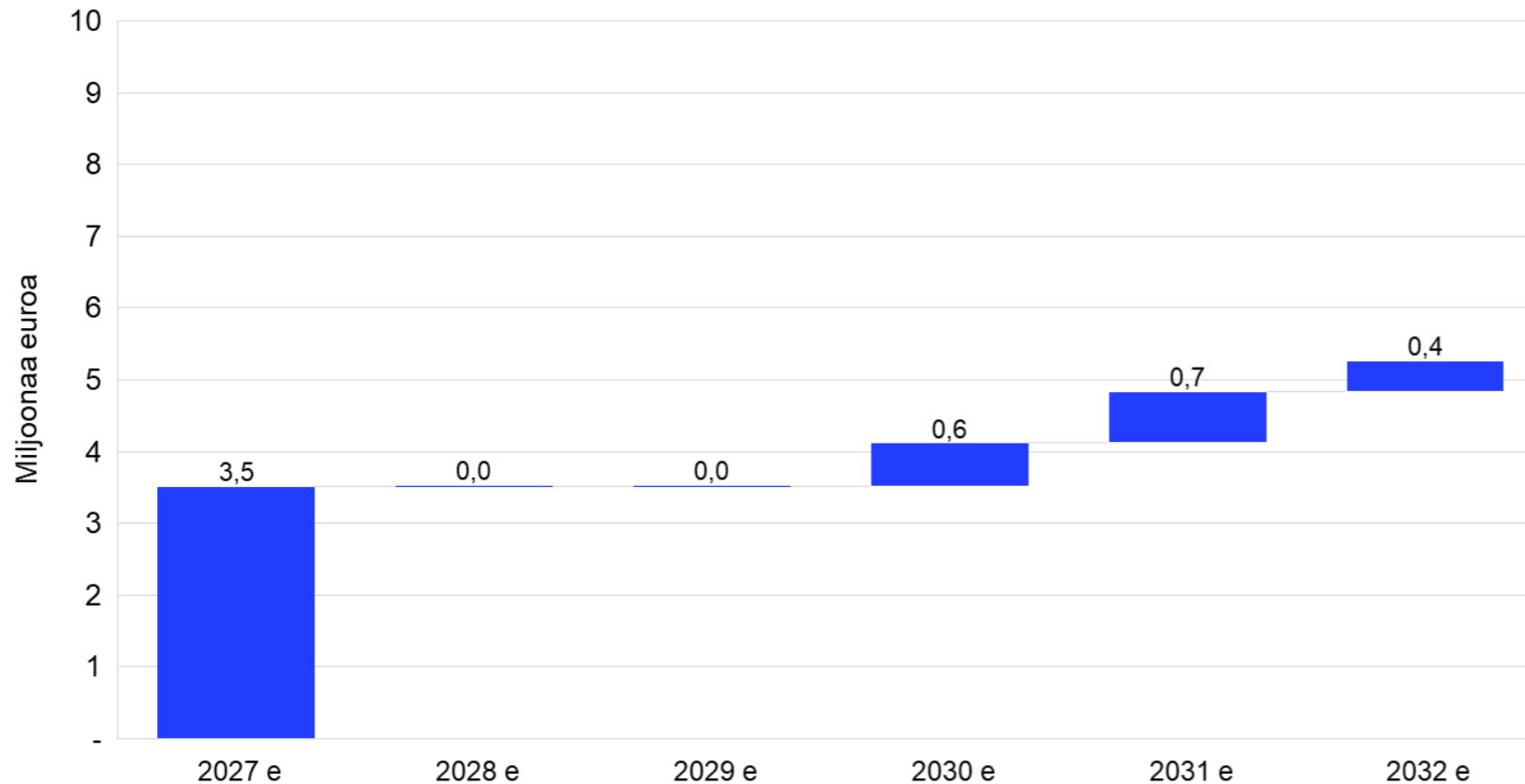
Lainojen laskennallinen takaisinmaksu on laskettu kaavalla 'Lainat / Vuosikate'. Tunnusluku kertoo laskennallisesti, kuinka monessa vuodessa kunta voi kyseisen vuoden vuosikatteella maksaa lainansa pois.

Kun lainamäärä kasvaa, korkokulut nousevat merkittäviksi.

7 miljoonan euron korkokulu vastaa reilun 100 opettajan henkilöstökustannusta.

Talouden tasapaino edellyttää noin 3,8 % kustannusjarrua seuraavalle 3 vuodelle

Tehostamistarve 2027-2032



Tehostamistarve on yhteensä 3,5 milj. euroa (3,8 %) seuraavan kolmen vuoden aikana.

Sen lisäksi ennakoimme 1,7 milj. euron (1,9 %) tehostamistarvetta vuosille 2030-2032.

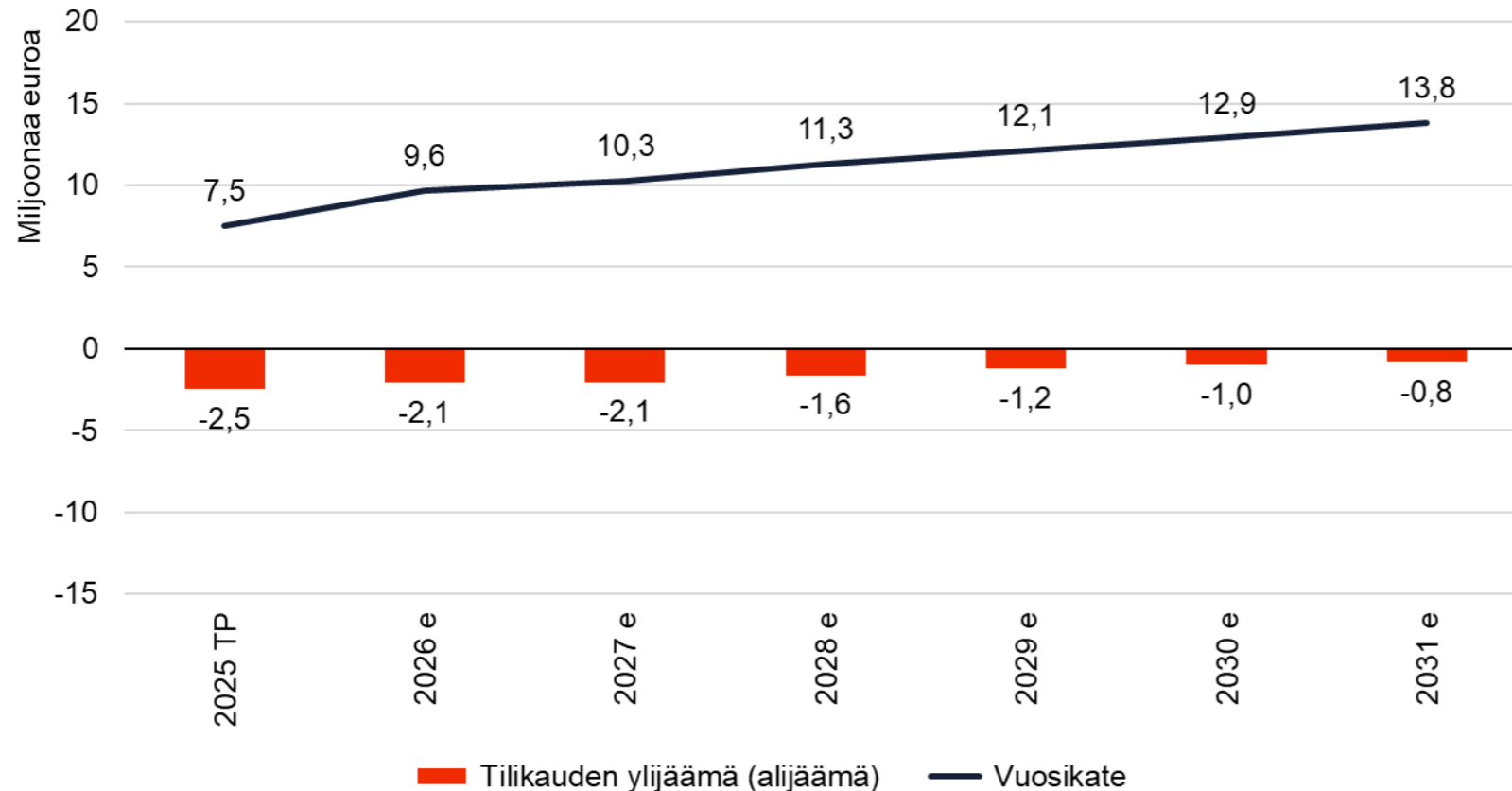
- Tehostaminen voidaan tehdä kustannuskasvua jarruttamalla tai tuottojen lisäyksin.
- Mikäli toimenpiteitä ei tehdä ajoissa, vaikutukset kertautuvat ja sopeutustarve kasvaa.

3. Kasvun rooli

Kasvu ei ratkaise tämän hetken taloutta

Kasvu ei korjaa alijäämiä, tarvitaan muita toimenpiteitä

Vuosikate ja tilikauden ylijäämä (alijäämä), mikäli kunnallisverot kasvaisivat 5 % vuodessa



Sipoon talouden nykyinen haaste ei ratkea kasvun avulla.

Oheisessa skenaariossa on mallinnettu nopean verotulokasvun tilannetta. Verotulot kasvaisivat tasaisesti – korostetun positiivisesti – 5 % vuodessa koko ennustejakson.

Lähivuosien alijäämät eivät poistu edes tässä skenaariossa.

Sipoon talouden ratkaisut pitää tehdä kahdella tasolla.

Lyhyt ja pitkä aikaväli tarvitsevat erilaiset ratkaisut. Kasvu on pitkän aikavälin ratkaisu.

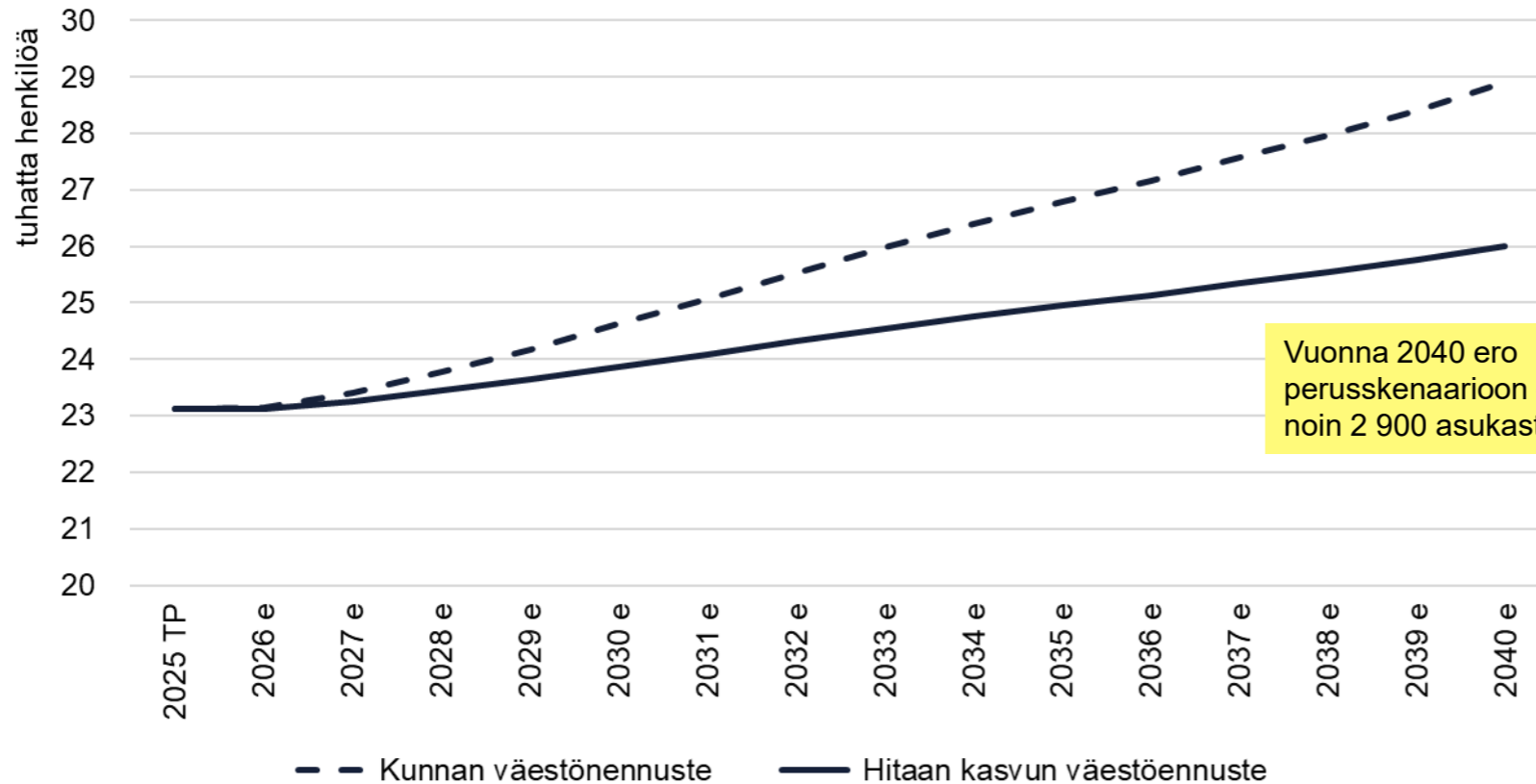
4. Riskit

Riskien toteutuminen kasvattaa
sopeutustarvetta

Skenaario 1: Hitaamman väestökasvun skenaario (0,8 % vuodessa)

Väestönkasvu on herkkä rakentamisen suhdanteille

Kunnan väestöennuste perustilanteessa ja hitaan kasvuskenaarion väestöennuste



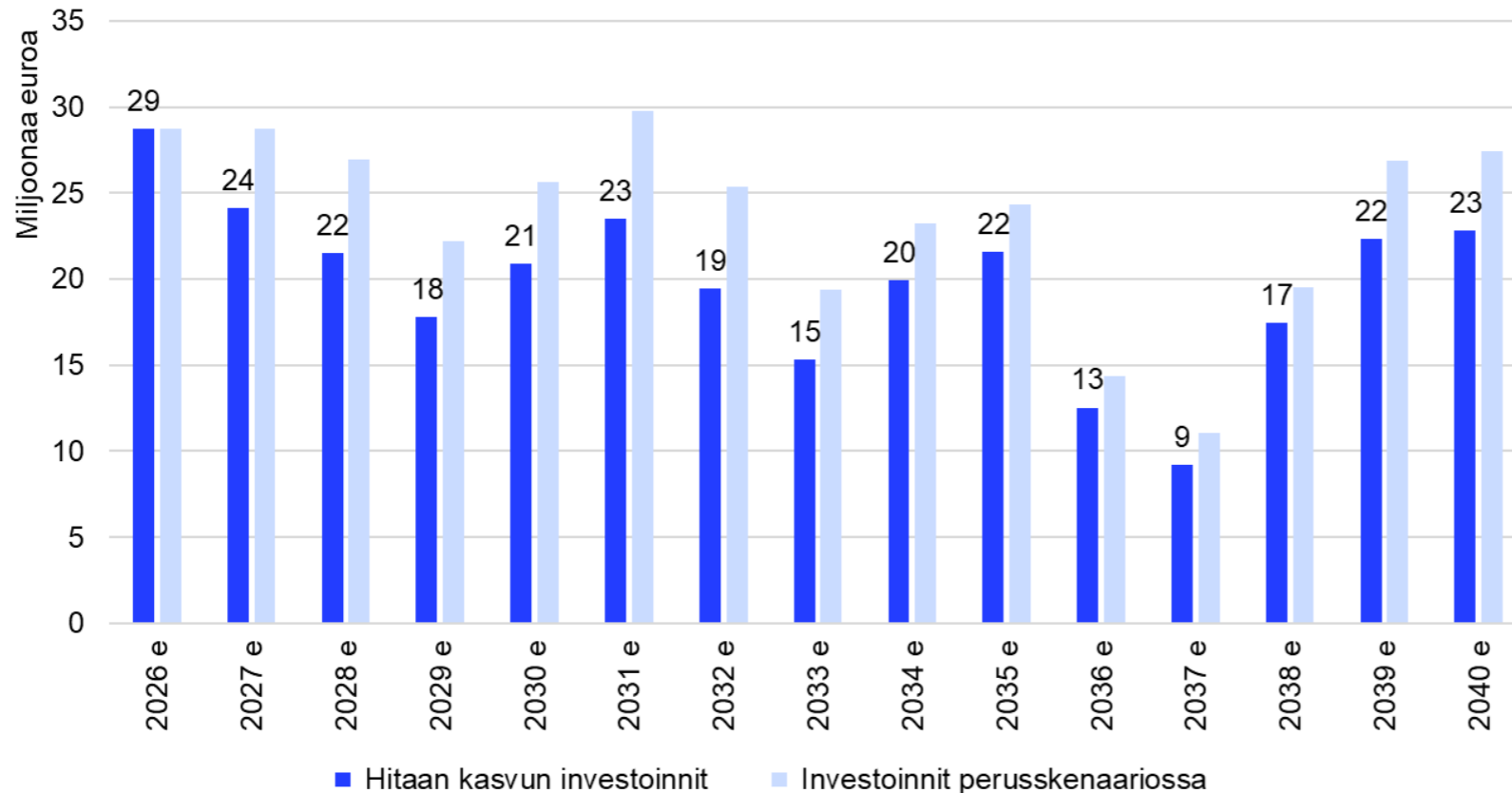
Väestönkasvu on vahvasti sidoksissa rakentamiseen ja markkinatilanteeseen.

- Jos rakentaminen ei käynnisty, väestönkasvu jää toteutumatta.
- Perusskenaariossa väestö kasvaa noin 400 asukkaalla vuodessa. Hitaamman väestönkasvun skenaariossa väestö kasvaa noin 200 asukkaalla vuodessa.

Skenaario 1: Hitaamman väestökasvun skenaario (0,8 % vuodessa)

Hitaampi väestökasvu edellyttää maltillisempia investointeja

Hitaamman väestökasvun mukaiset investoinnit ja investoinnit perusskenaariossa (2026-2040)



Investointien jousto kohdistuu infra- ja raakamaainvestointeihin

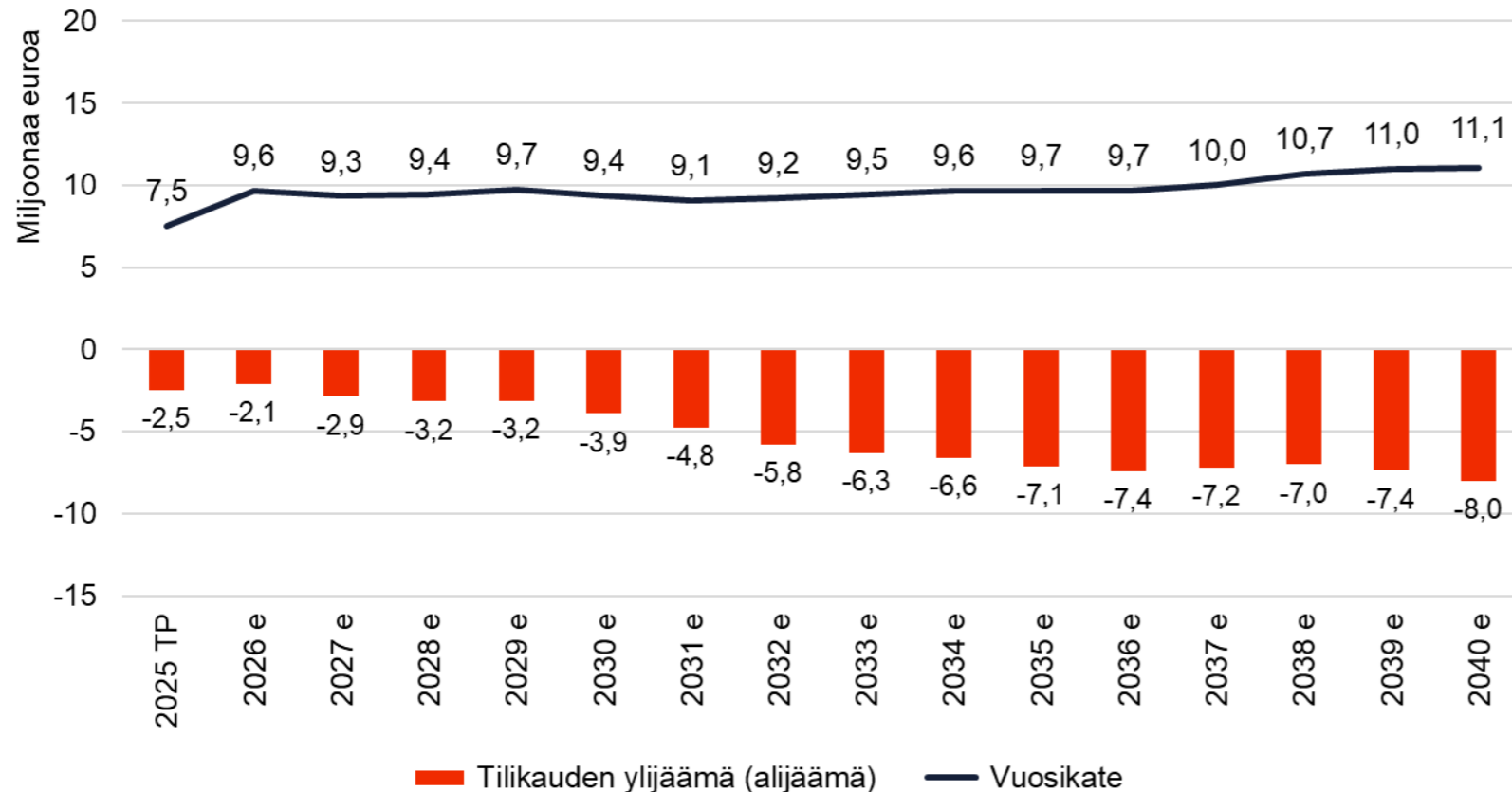
- Infrainvestoinneista 60 % ovat uudisinvestointeja. Skenaariossa toteutetaan puolet näistä investoinneista.
- Loput ovat ylläpito-investointeja, jotka tehdään joka tapauksessa.
- Hitaammassa skenaariossa raakamaainvestointeja tehdään vuosittain 1 milj. euroa vähemmän.

Hitaammassa skenaariossa myös tontteja myydään vähemmän. Myös kunnallisveroja kertyy vähemmän.

Skenaario 1: Hitaamman väestökasvun skenaario (0,8 % vuodessa)

Hitaamman kasvun skenaariossa vuosikate ja tulos jää perusskenaariota matalammaksi

Vuosikate ja tilikauden ylijäämä (alijäämä) 2025-2040



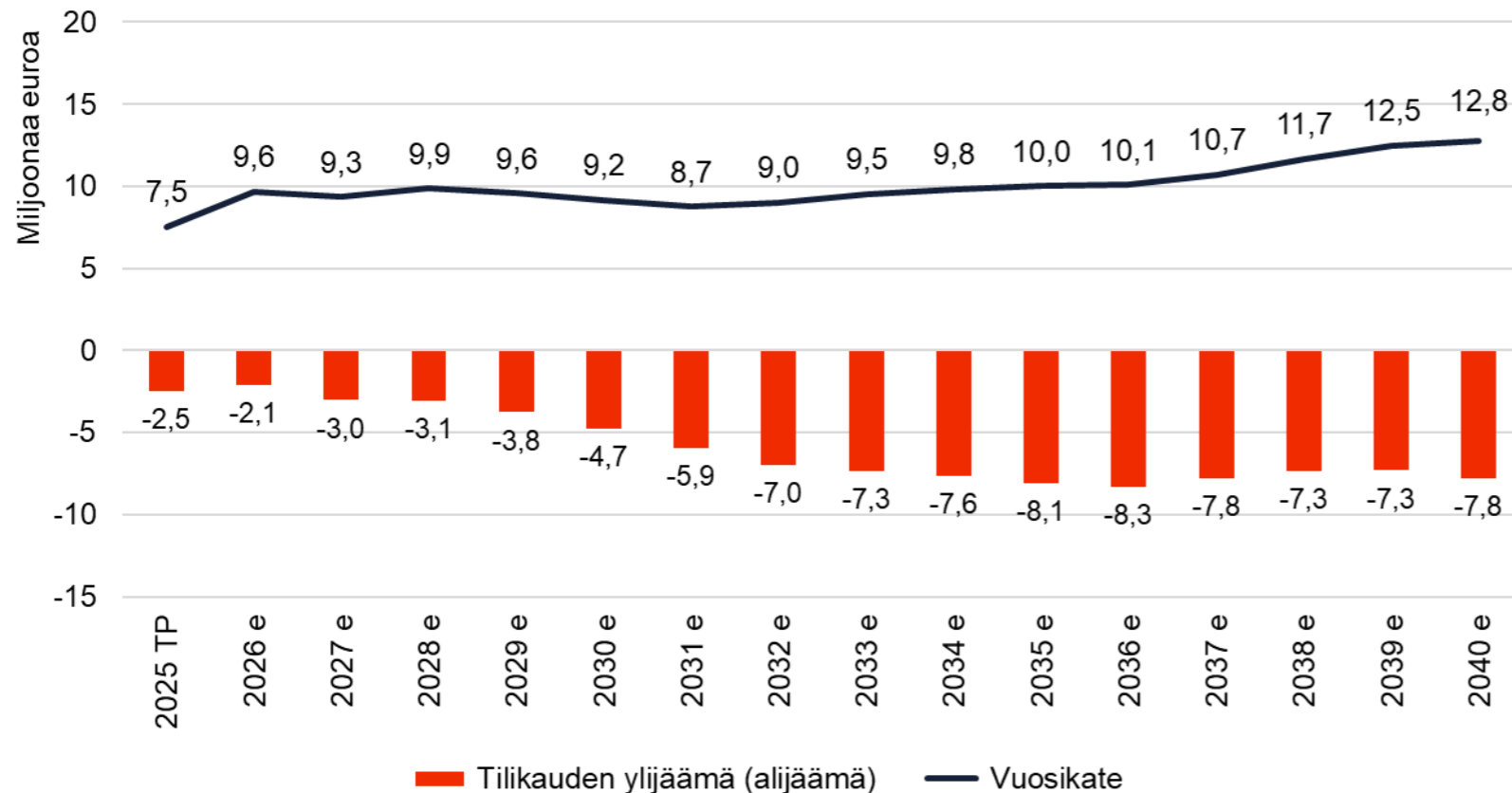
Vuosikate pysyy ennustejaksolla pitkään lähes paikallaan ja nousee tarkastelujakson lopulla noin 11,1 milj. euroon.

- Tilikauden alijäämä syvenee vuonna 2040 noin 8 milj. euroon.
- Vuonna 2040 vuosikate on noin 6,1 milj. euroa ja tilikauden alijäämä noin 4,5 milj. euroa perusskenaariota heikompi.

Skenaario 2: Kunnallisverotulot kasvavat 0,5 % hitaammin

Verotulojen heikompia toteuma syventää ja pitkittää kuoppaa taloudessa

Vuosikate ja tilikauden ylijäämä (alijäämä) 2025-2040



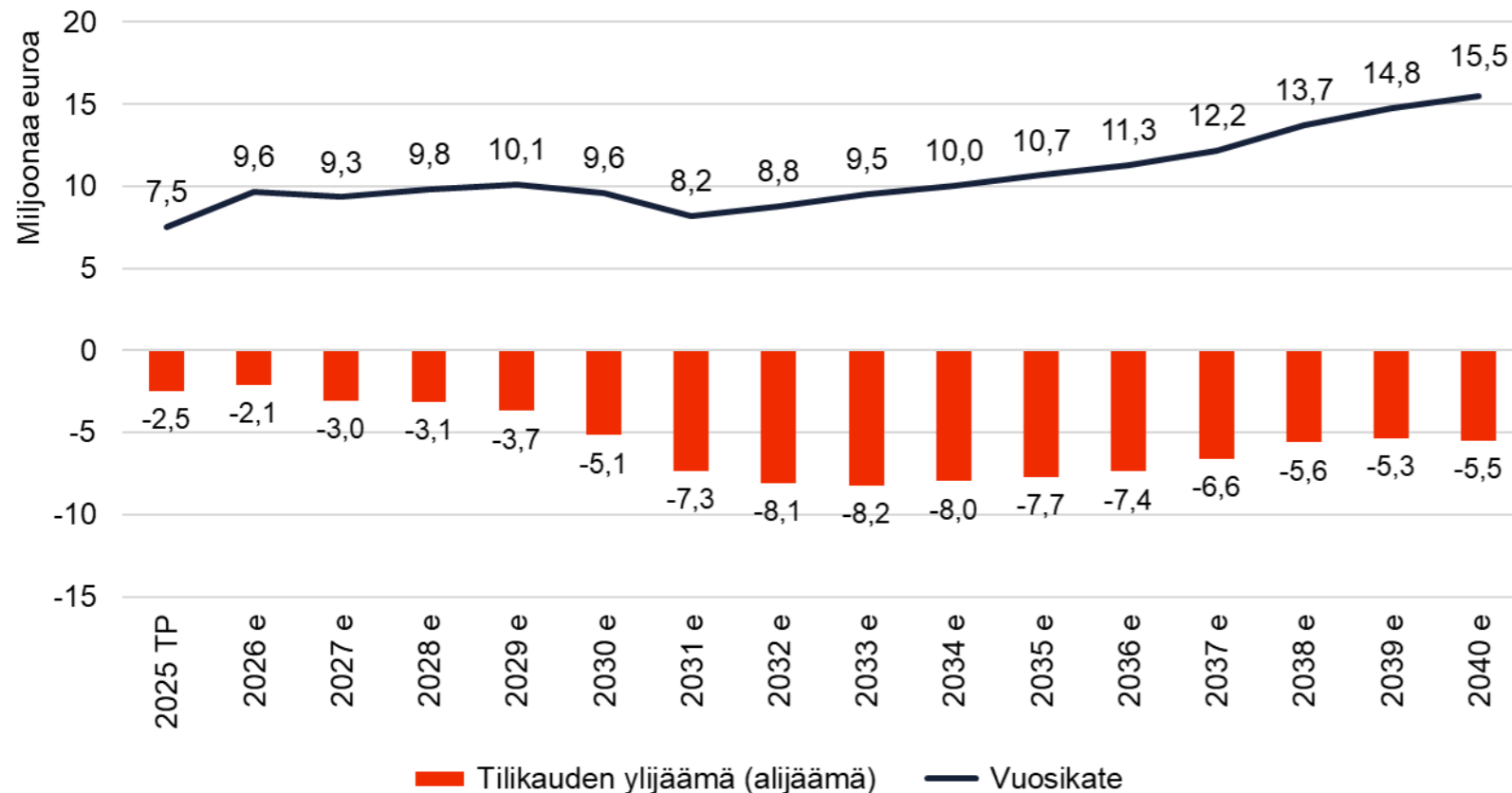
Mikäli verotulot toteutuvat ennustetta heikompina, alijäämät painuvat suurimmillaan 8,3 milj. euroon vuonna 2036.

- Skenaario on laadittu olettaen, että verotulot kasvavat 0,5 % vuodessa perusennustetta hitaammin.
 - Perusennuste: 3,5 % / v.
 - Skenaario 2: 3,0 % / v.

Skenaario 3: Uimahalli-investointi toteutetaan laajemmin ja aikaisemmin

Liian suuret investoinnit lisäävät talouden tasapainottamisen tarvetta

Vuosikate ja tilikauden ylijäämä (alijäämä) 2025-2040

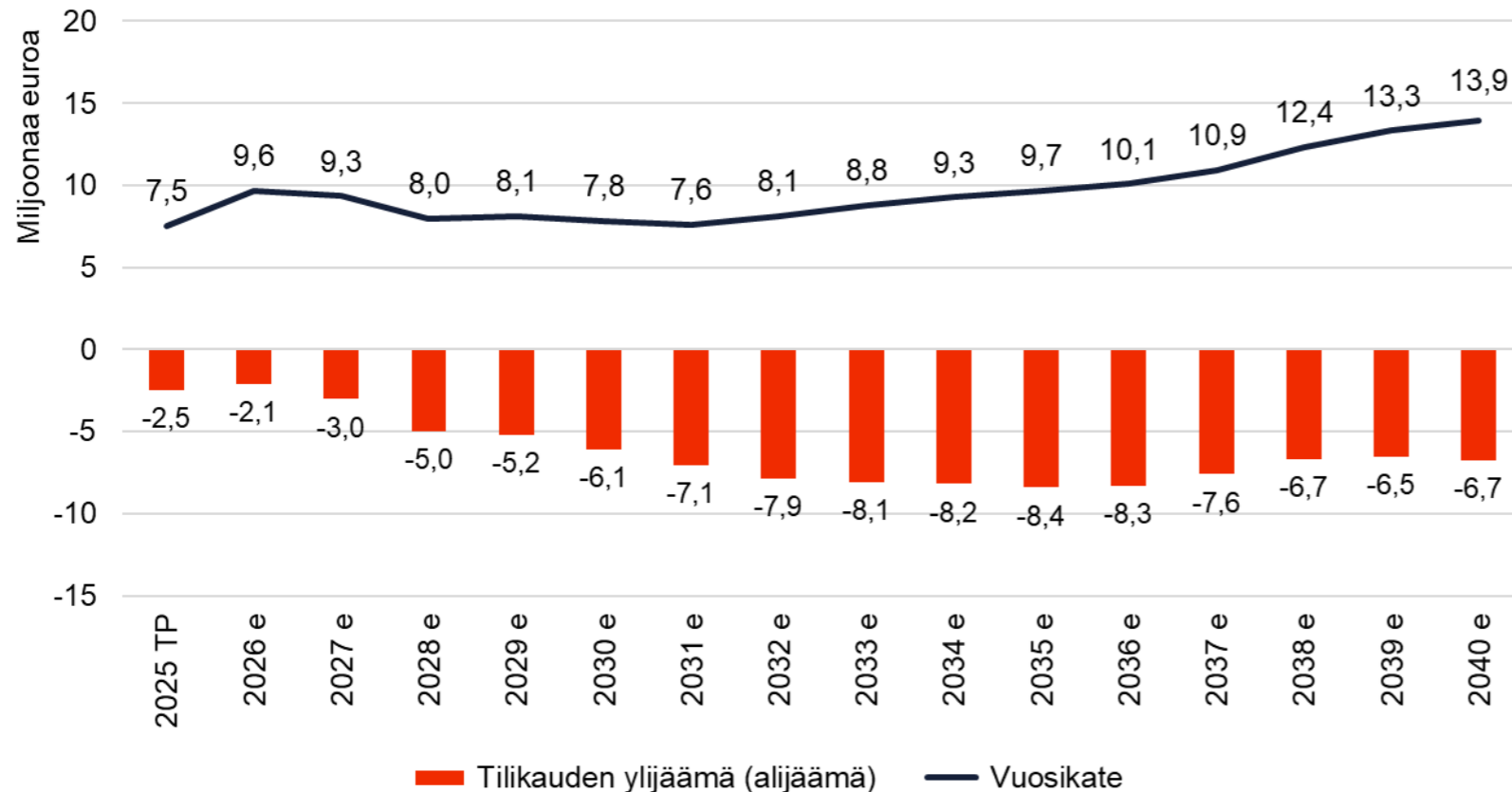


Kaikki hankkeet eivät ole samanarvoisia eikä kaikkia hankkeita voida toteuttaa.

- Kunnan täytyy arvioida hankkeiden vaikutukset ja priorisoida ne ennen investointipäätöstä.
- Esimerkiksi uimahallin toteutus suunniteltua kahdeksan milj. euroa kalliimpana ja aikaisemmin toteutettuna aikaistaa tilikausien suurinta alijäämää vuoteen 2033 ja syventää sitä noin 2,4 milj. eurolla.

VOS-leikkaus on keskeinen talouden riski, vaikutus tässä noin 2,2 milj. eur vuodessa

Vuosikate ja tilikauden ylijäämä (alijäämä) 2025-2040



Julkisen talouden tasapaino on kroonisesti alijäämäinen. On käytännössä välttämätöntä, että rahoitusjärjestelmiä uudistetaan. Kuntien on syytä varautua valtionosuusuudistukseen ja VOS-tulojen laskuun.

- Tässä skenaariossa on laskettu esimerkinomaisesti 2 milj. euron leikkausta VOS-tuottoon.
- Tilikauden alijäämä syvenee enimmillään noin 8,4 milj. euroon vuonna 2035 (perusskenaario 5,8 milj. eur).

Sopeutustarpeet eri skenaarioissa:

Sopeutustarve kasvaa riskien toteutuessa, mutta säilyy hallittavissa

Sopeutustarpeet	Vuosien 1-3 sopeutustarve (2027-2029)		Vuosien 4-6 sopeutustarve (2030-2032)	
	<i>miljoonaa euroa</i>	<i>%*</i>	<i>miljoonaa euroa</i>	<i>%*</i>
<i>Skenaario</i>				
Perusskenaario	3,5	3,8 %	1,7	1,9 %
Hitaampi väestönkasvu	3,6	3,9 %	2,3	2,5 %
Verotulot kehittyvät hitaammin	4,0	4,4 %	2,5	2,7 %
Uimahalli-investointi aikaisemmin	4,0	4,3 %	3,6	3,9 %
VOS laskee	5,4	5,8 %	1,8	1,9 %

*verrattuna vuoden 2026 toimintakuluihin

Perusskenaariossa sopeutustarve on hallittavissa.

- Riskien toteutuessa sopeutustarve kasvaa, mutta ei muuta kokonaiskuvaa. Talouden tasapainottaminen voidaan toteuttaa vaiheittain ilman äkillisiä leikkauksia.
- Toimenpiteet vastaavat noin 2-2,7 % vuosittaista kulukasvun hidastamista kolmen vuoden aikana.

5. Lyhyen aikavälin tasapaino

Talous on tasapainotettava lähivuosina

2 % ohjelma tasapainottaa talouden

Kahden prosentin tehostaminen tai lisäjarrutus kulukasvussa tasapainottaa talouden seuraavan kolmen vuoden aikana.

2 % ohjelma

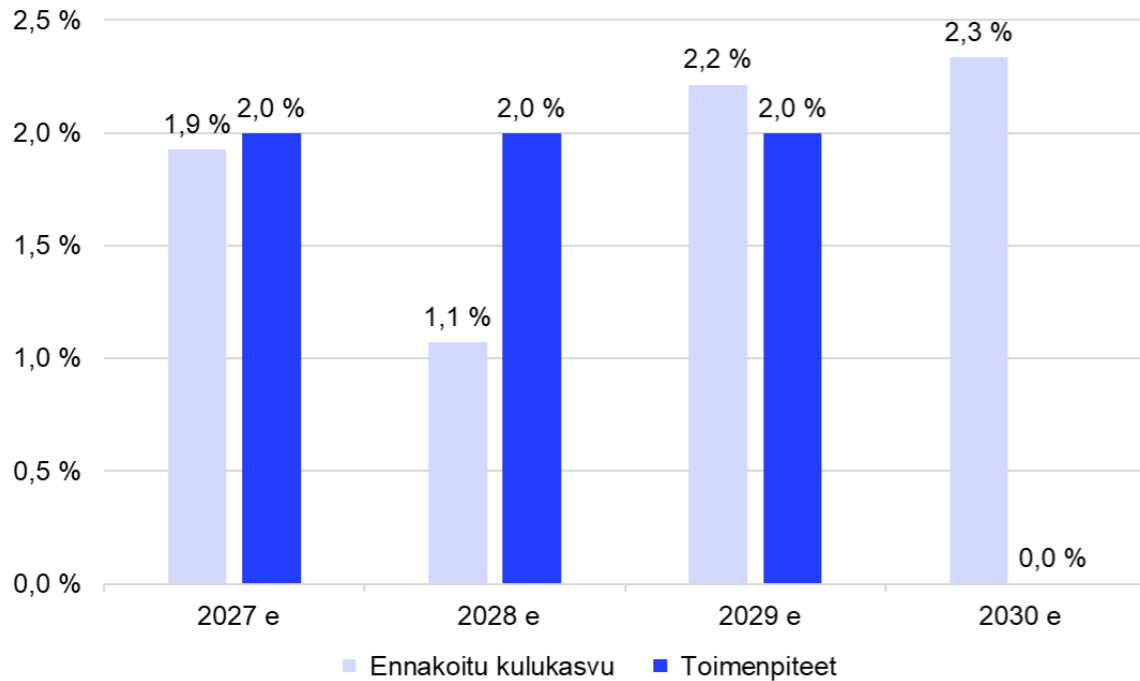
Hallittu tapa saada talous tasapainoon

Talouden tasapainottava ohjelma talousarviokaudelle 2027-2029:

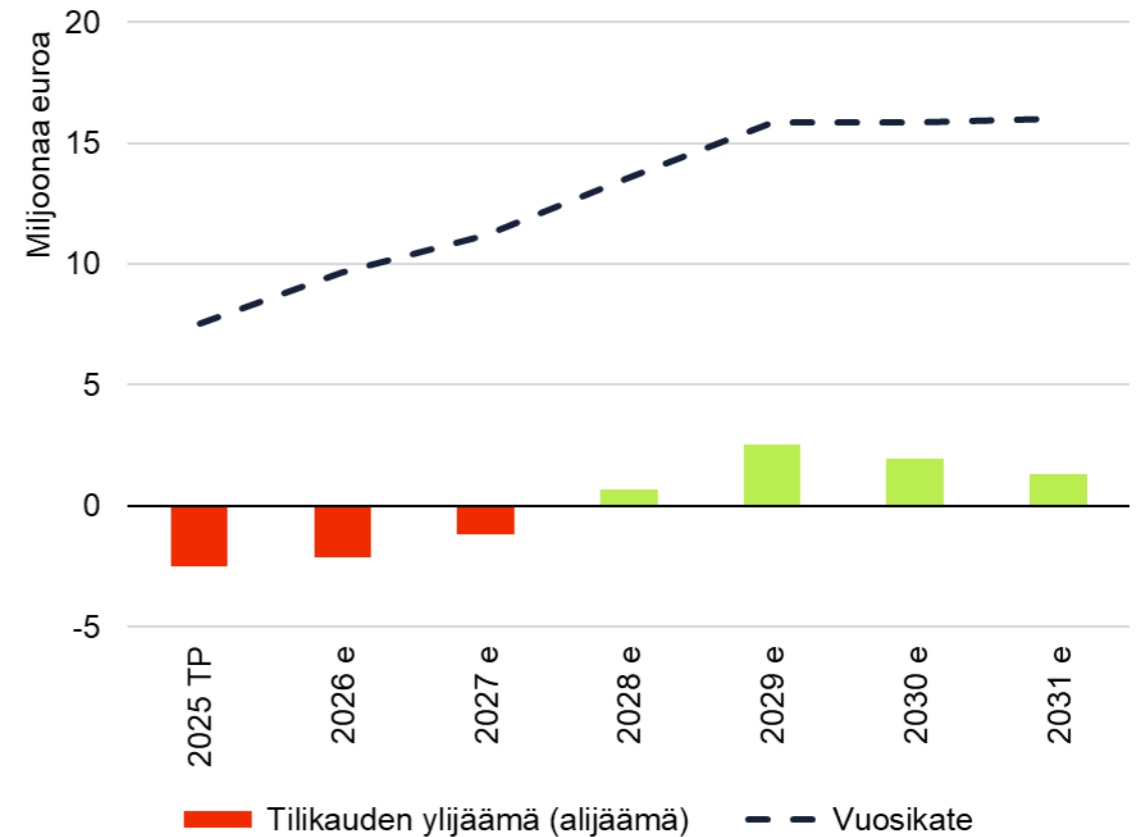
- **Talous tasapainotetaan hidastamalla kulukasvua noin 2 % vuodessa kolmen vuoden ajan.**
- **Kyse on ensisijaisesti kulukasvun jarruttamisesta, ei laajoista leikkauksista.**
- Toimenpiteet voidaan toteuttaa hallitusti nykytilanteessa.
- Vaikutus kertyy vuosittain ja riittää kääntämään talouden ylijäämäiseksi.
- Kahden prosentin taso riittää perusskenaariossa, talouden riskien toteutuessa tarvitaan suurempia toimenpiteitä.

Kolmen vuoden toimenpiteet tasapainottavat talouden

Kulukasvu ja tehostavat toimenpiteet % toimintakuluista



Vuosikate ja tilikauden ylijäämä (alijäämä) toimenpiteiden jälkeen

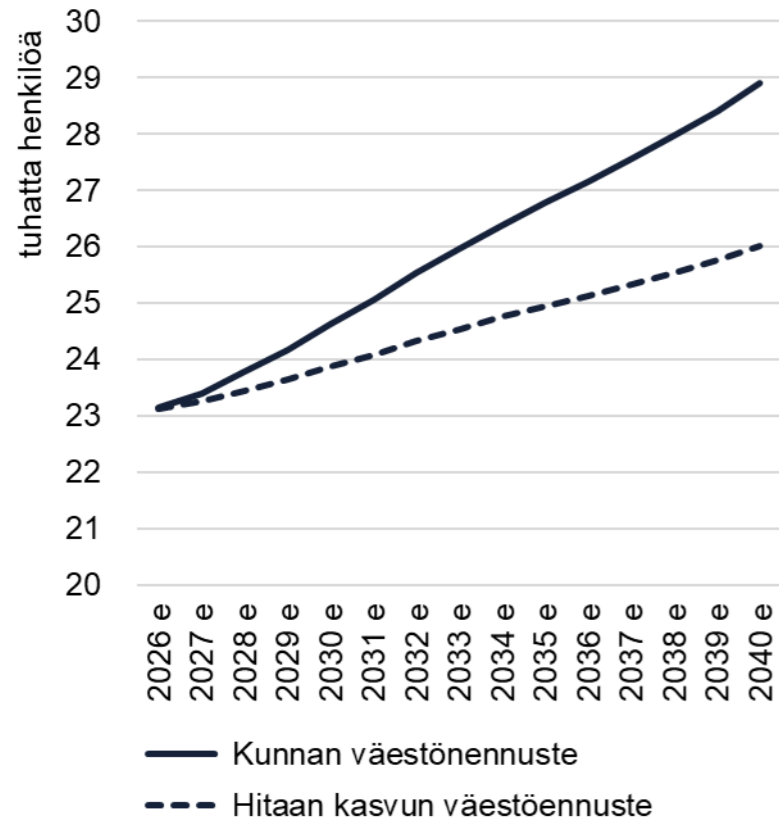


6. Pitkän aikavälin ratkaisu

Kasvun ohjaus ratkaisee pitkällä aikavälillä

Kasvu lisää tuloja ja menoja

Kunnan väestöennuste perustilanteessa ja hitaan kasvuskenaarion väestöennuste



- **Väestönkasvu lisää sekä tuloja että menoja.**
 - Verotulot kasvavat väestön ja työllisyyden mukana.
 - Samalla kasvavat palvelutarve ja käyttötalousmenot.
- **Kasvun vaikutus riippuu investoinneista ja palvelutarpeesta.**
 - Uusi kasvu edellyttää investointeja infraan ja palveluihin.
 - Investoinnit lisäävät pysyviä kustannuksia (toiminta, ylläpito, poistot, korkokulut).
- **Pelkkä kasvu ei tasapainota taloutta.**
 - Tulot ja menot kasvavat samanaikaisesti.
 - Riskinä on tehdä investoinnit etupainoisesti ilman, että rakentaminen toteutuu odotetusti.

Investointien määrä ei ratkaise. Olennaista on niiden taloudellinen vaikuttavuus.

- Kaikki investoinnit eivät tuota tuloja tai säästöjä.
- Investoinnit lisäävät pysyviä kustannuksia.
- Investointien kannattavuus tulee arvioida ennen päätöksiä.

Kasvun ohjaus vaatii parempaa tietopohjaa

Kasvun talousvaikutuksia on arvioitava systemaattisesti.

- Vaikutukset tuloihin, menoihin ja investointeihin pitkällä aikavälillä.

Investointien priorisointi edellyttää vertailua.

- Kaikki hankkeet eivät ole taloudellisesti yhtä perusteltuja.

Kasvun ohjaus on jatkuva osa päätöksentekoa.

- Ei yksittäinen päätös tai ohjelma.
- Edellyttää johdonmukaista linjaa.

7. Päätökset

Tasapainottaminen edellyttää päätöksiä

2 % ohjelma ja keskeiset valinnat

- **Talous tasapainotetaan 2 % ohjelmalla: kulukasvua hidastetaan noin 2 % vuodessa kolmen vuoden ajan.**
- **Valtuuston tulee tehdä kolme keskeistä valintaa:**
 1. Menojen kasvun hillintä
 2. Priorisoinnit investoinneissa
 3. Kasvun ohjauksen kehittäminen
- **Ajoitus ratkaisee: sopeutustarve on hallittavissa, mutta viivästymisen kasvattaa tarvittavia toimenpiteitä.**

Liitteet

Liite 1 – Laskelmien oletukset

Liite 2 – Ennustetaulukot perusskenaariossa

Liite 3 – Ennustetaulukot muissa skenaarioissa

Liite 4 – Kriisikuntakriteerit

Perusskenaarion oletukset

Oletukset

Oletukset

Muuttuja	Vakio	Yksikkö
Yleiset		
Inflaatio	2,00	% p.a
Minimikassa	3 634	tuhatta euroa
Poistot		
Nykyisen taseen poisto-aika - aineettomat	5	vuotta
Nykyisen taseen poisto-aika - aineelliset	Laskennallinen menojäännöspoisto perustuen vuoden 2025 poistotasoon ja tasearvoon	
Uusien investointien poisto-aika (palveluverkko)	25	vuotta
Uusien investointien poisto-aika (infra)	25	vuotta
Uusien investointien poisto-aika (vesi)	25	vuotta
Uusien investointien poisto-aika (raakamaa)	-	vuotta
Uusien investointien poisto-aika (irtain)	4	vuotta

Lähtötiedot

- Tilinpäätöstiedot: 2023-2025
- Talousarviot: 2026-2028
- Henkilöstökulut 2026-2029 perustuvat kunnalta saatuun ennusteeseen, joka perustuu talousarvioon, johon lisätty tes-korotusten vaikutus.
- Veroennusteet: TA-vuodet perustuu kunnalta saatuun muokattuun verotulojen ennustekehikkoon, jossa otettu huomioon toteutunut väestönmuutos
- Valtionosuusennusteet: TA-vuodet perustuu VM:n ennakkolliseen valtiosuuslaskelmaan 2026
- Väestöennuste: Kunnan toimittama väestöennuste
- Investointiohjelma: Kunnan investointiohjelma
- Lainatiedot: Kunnalta saadut lainatiedot

Skenaariokohtaiset oletukset

Skenaarioissa on käytetty seuraavia oletuksia:

- Skenaario 1: Hitaamman väestönkasvun skenaario
 - Skenaariossa väestönkehittymisen tahti puolittuu, väkiluku vuonna 2040 on noin 26 000 henkilöä, eli noin 2 900 henkilöä pienempi kuin perusskenaariossa.
 - Infrainvestointien vuosimuutokset pienenevät 50 % väestönkasvun muutoksesta. Eli jos väestön kasvu on hitaassa skenaariossa yhtenä vuotena esimerkiksi 0,8 % (perusskenaariossa 1,6 %), infrainvestointeja tehdään 0,4 % kyseisenä vuotena. Vesilaitosinvestointien vuosimuutokset pienenevät 30 % väestönkasvun muutoksesta. Raakamaahan investoidaan 1 miljoonaa euroa vähemmän vuosittain.
 - Tonttimyynnit pienenevät 50 % väestönkasvun muutoksesta.
 - Investointeja ja tonttimyyntejä tehdään vähemmän, sillä uusien alueiden rakentaminen hidastuu vähenevän kysynnän takia.
 - Verotuloennuste pienenee työkäisten kasvun hidastumisen seurauksena.
 - Valtionosuudet muuttuvat väestörakenteen muutoksena.
- Skenaario 2: Kunnallisverotulot kasvavat 0,5 % hitaammin.
 - Perusskenaariossa kunnallisvero kasvaa keskimäärin noin 3,5 % vuodessa. Tässä skenaariossa kunnallisverotulojen kasvu on 3 %.
- Skenaario 3: Uimahalli toteutetaan laajempaan ja aiemmin (20 miljoonaa euroa vuosina 2027-2031)
 - Skenaariossa uimahalliin investoidaan yhteensä 20 miljoonaa euroa 2027-2031. Perusskenaarion investointisuunnitelmassa uimahalliin investoidaan 12 miljoonaa 2032-2037.
- Skenaario 4: Valtionosuudet pienenevät pysyvästi 2 miljoonaa euroa vuonna 2028
 - Skenaariossa havainnollistetaan tilanne, jossa valtionosuudet laskisivat noin 2 miljoonaa euroa nykykehityksen tasosta vuonna 2028. Skenaario on havainnollistus: Se ei perustu sellaisenaan tulevaan VOS-uudistukseen.

Muuten oletukset ovat samat kuin perusskenaariossa.

Liite 2 – Ennustetaulukot perusskenaariossa

Tuloslaskelma

Tuloslaskelma, tuhatta euroa	2026 e	2027 e	2028 e	2029 e	2030 e	2031 e	2032 e	2033 e	2034 e	2035 e	2036 e	2037 e	2038 e	2039 e	2040 e
Toimintatuotot	18 044	18 552	18 612	19 044	19 461	19 878	20 357	20 828	21 294	21 757	22 223	22 697	23 187	23 698	24 249
Myyntituotot	7 804	8 009	8 069	8 230	8 395	8 563	8 734	8 909	9 087	9 269	9 454	9 643	9 836	10 033	10 233
Maksutuotot	2 474	2 459	2 459	2 568	2 655	2 736	2 872	2 994	3 103	3 202	3 297	3 393	3 497	3 614	3 763
Tuet ja avustukset	783	783	783	799	815	831	848	864	882	899	917	936	954	974	993
Muut toimintatuotot	6 983	7 301	7 301	7 447	7 596	7 748	7 903	8 061	8 222	8 387	8 554	8 725	8 900	9 078	9 259
Valmisteverastojen muutos	-	-	-	-	-	-	-	-	-	-	-	-	-	-	-
Valmistus omaan käyttöön	-	-	-	-	-	-	-	-	-	-	-	-	-	-	-
Toimintakulut	92 729	94 514	95 526	97 642	99 923	102 266	104 673	107 146	109 688	112 301	114 987	117 748	120 588	123 509	126 514
Henkilöstökulut	51 106	52 788	53 800	54 768	55 864	56 981	58 120	59 283	60 468	61 678	62 911	64 170	65 453	66 762	68 097
Palvelujen ostot	25 654	25 677	25 677	26 503	27 361	28 253	29 180	30 143	31 145	32 187	33 270	34 397	35 570	36 791	38 061
Aineet, tarvikkeet ja tavarat	7 549	7 641	7 641	7 794	7 950	8 109	8 271	8 436	8 605	8 777	8 953	9 132	9 314	9 501	9 691
Avustukset	3 956	3 940	3 940	4 019	4 100	4 182	4 265	4 350	4 437	4 526	4 617	4 709	4 803	4 899	4 997
Muut toimintakulut	4 464	4 469	4 469	4 558	4 649	4 742	4 837	4 934	5 032	5 133	5 236	5 340	5 447	5 556	5 667
Toimintakate	-74 685	-75 963	-76 914	-78 598	-80 462	-82 388	-84 316	-86 318	-88 394	-90 544	-92 763	-95 051	-97 400	-99 810	-102 264
Verotulot	63 567	64 944	67 066	69 254	71 290	73 465	75 806	78 104	80 450	82 925	85 529	88 080	91 012	93 682	96 521
Kunnan tulovero	46 337	47 722	49 666	51 721	53 407	55 224	57 200	59 126	61 092	63 180	65 389	67 538	70 059	72 309	74 721
Kiinteistövero	13 548	13 299	13 299	13 299	13 565	13 836	14 113	14 395	14 683	14 977	15 276	15 582	15 894	16 211	16 536
Osuus yhteisöveron tuotosta	3 682	3 923	4 101	4 234	4 319	4 405	4 493	4 583	4 675	4 768	4 864	4 961	5 060	5 161	5 264
Muut verotulot	-	-	-	-	-	-	-	-	-	-	-	-	-	-	-
Valtionosuudet	22 424	22 439	22 253	22 842	22 982	23 166	24 076	24 999	25 543	26 068	26 534	27 279	28 221	29 187	29 815
Rahoitustuotot ja -kulut	-1 663	-2 082	-2 548	-3 373	-3 926	-4 516	-5 190	-5 608	-5 838	-6 166	-6 517	-6 556	-6 489	-6 594	-6 854
Korkotuotot	70	70	70	70	70	70	70	70	70	70	70	70	70	70	70
Muut rahoitustuotot	889	883	883	883	883	883	883	883	883	883	883	883	883	883	883
Korkokulut	1 854	2 267	2 733	3 558	4 111	4 701	5 375	5 793	6 023	6 351	6 702	6 741	6 674	6 779	7 039
Muut rahoituskulut	768	768	768	768	768	768	768	768	768	768	768	768	768	768	768
Vuosikate	9 643	9 339	9 857	10 125	9 885	9 728	10 376	11 177	11 760	12 284	12 782	13 753	15 344	16 465	17 217
Poistot	12 949	13 557	14 123	14 526	15 102	15 869	16 484	16 880	17 452	18 087	18 355	18 510	19 023	19 831	20 676
Satunnaiset erät + (-)	-	-	-	-	-	-	-	-	-	-	-	-	-	-	-
Tilikauden tulos	-3 306	-4 218	-4 266	-4 401	-5 217	-6 141	-6 108	-5 703	-5 692	-5 803	-5 573	-4 757	-3 679	-3 366	-3 459
Poistoeron lisäys (vähennys)	1 200	1 200	1 200	1 200	1 200	1 200	500	-	-	-	-	-	-	-	-
Varausten lisäys (vähennys)	-	-	-	-	-	-	-	-	-	-	-	-	-	-	-
Rahastojen lisäys (vähennys)	-	-	-	-	-	-	-	-	-	-	-	-	-	-	-
Tilikauden ylijäämä (alijäämä)	-2 106	-3 018	-3 066	-3 201	-4 017	-4 941	-5 608	-5 703	-5 692	-5 803	-5 573	-4 757	-3 679	-3 366	-3 459

Kassavirta

Kassavirta, tuhatta euroa	2026 e	2027 e	2028 e	2029 e	2030 e	2031 e	2032 e	2033 e	2034 e	2035 e	2036 e	2037 e	2038 e	2039 e	2040 e
Toiminnan rahavirta	6 293	5 989	6 507	6 708	6 400	6 173	6 750	7 478	7 988	8 436	8 857	9 749	11 260	12 300	12 969
Vuosikate	9 643	9 339	9 857	10 125	9 885	9 728	10 376	11 177	11 760	12 284	12 782	13 753	15 344	16 465	17 217
Satunnaiset erät + (-)	-	-	-	-	-	-	-	-	-	-	-	-	-	-	-
Tulorahoituksen korjauserät	-3 350	-3 350	-3 350	-3 417	-3 485	-3 555	-3 626	-3 699	-3 773	-3 848	-3 925	-4 004	-4 084	-4 165	-4 249
Investointien rahavirta	-25 356	-25 365	-23 621	-18 816	-22 140	-26 243	-21 771	-15 704	-19 484	-20 465	-10 417	-7 043	-15 463	-22 711	-23 165
Investoinnit yhteensä	28 706	28 715	26 971	22 233	25 626	29 798	25 397	19 403	23 257	24 313	14 342	11 046	19 546	26 877	27 414
Rahoitusosuudet investointimenoihin	-	-	-	-	-	-	-	-	-	-	-	-	-	-	-
Pysyvien vastaavien hyödykkeiden luovutustulot	3 350	3 350	3 350	3 417	3 485	3 555	3 626	3 699	3 773	3 848	3 925	4 004	4 084	4 165	4 249
Toiminnan ja investointien rahavirta	-19 063	-19 376	-17 113	-12 108	-15 741	-20 070	-15 022	-8 226	-11 496	-12 029	-1 560	2 706	-4 203	-10 411	-10 197
Rahoituksen rahavirta	14 627	19 376	17 113	12 108	15 741	20 070	15 022	8 226	11 496	12 029	1 560	-2 706	4 203	10 411	10 197
Antolainauksen muutokset (vähennys +, lisäys -)	-	-	-	-	-	-	-	-	-	-	-	-	-	-	-
Sijoitusten muutokset (vähennys +, lisäys -)	-	-	-	-	-	-	-	-	-	-	-	-	-	-	-
Peruspääoman muutokset (lisäys +, vähennykset -)	-	-	-	-	-	-	-	-	-	-	-	-	-	-	-
Rahastojen lisäys (vähennys)	-	-	-	-	-	-	-	-	-	-	-	-	-	-	-
Toimeksiantojen varojen muutokset (lisäys +, vähennys -)	-	-	-	-	-	-	-	-	-	-	-	-	-	-	-
Toimeksiantojen pääomien muutokset (lisäys +, vähennys -)	-	-	-	-	-	-	-	-	-	-	-	-	-	-	-
Vaihto-omaisuuden muutos (vähennys +, lisäys -)	-	-	-	-	-	-	-	-	-	-	-	-	-	-	-
Saamisten muutos (vähennys +, lisäys-)	-	-	-	-	-	-	-	-	-	-	-	-	-	-	-
Lainojen lyhennykset	23 506	17 006	27 176	15 176	12 526	10 053	6 293	5 000	3 500	2 000	-	-	-	-	-
Investointilainojen nostot	-	-	-	-	-	-	-	-	-	-	-	-	-	-	-
Investointilainojen lyhennykset	-	-	-	-	-	-	-	-	-	-	-	-	-	-	-
Talousarviolainan nostot	38 133	36 382	44 289	27 284	28 266	30 124	21 315	13 226	14 996	14 029	1 560	-	4 203	10 411	10 197
Talousarviolainan lyhennykset	-	-	-	-	-	-	-	-	-	-	-	2 706	-	-	-
Korottomien velkojen muutos (lisäys +, vähennys -)	-	-	-	-	-	-	-	-	-	-	-	-	-	-	-
Rahavirta yhteensä	-4 436	-	-	-	-	-	-	-	-	-	-0	-	-	-	-
Rahavarat 1.1.	8 070	3 634	3 634	3 634	3 634	3 634	3 634	3 634	3 634	3 634	3 634	3 634	3 634	3 634	3 634
Rahavarat 31.12.	3 634	3 634	3 634	3 634	3 634	3 634	3 634	3 634	3 634	3 634	3 634	3 634	3 634	3 634	3 634

Liite 2 – Ennustetaulukot perusskenaariossa

Tase

Tase, tuhatta euroa	2026 e	2027 e	2028 e	2029 e	2030 e	2031 e	2032 e	2033 e	2034 e	2035 e	2036 e	2037 e	2038 e	2039 e	2040 e
VASTAAVAA	309 089	324 247	337 095	344 801	355 325	369 254	378 168	380 690	386 495	392 720	388 708	381 244	381 767	388 812	395 550
Aineettomat hyödykkeet	1 025	1 025	1 025	1 025	1 025	1 025	1 025	1 025	1 025	1 025	1 025	1 025	1 025	1 025	1 025
Aineelliset hyödykkeet	260 145	275 303	288 150	295 857	306 381	320 310	329 224	331 746	337 550	343 776	339 763	332 299	332 823	339 868	346 606
Sijoitukset	39 841	39 841	39 841	39 841	39 841	39 841	39 841	39 841	39 841	39 841	39 841	39 841	39 841	39 841	39 841
Toimeksiantojen varat	225	225	225	225	225	225	225	225	225	225	225	225	225	225	225
Vaihto-omaisuus	-	-	-	-	-	-	-	-	-	-	-	-	-	-	-
Saamiset	4 220	4 220	4 220	4 220	4 220	4 220	4 220	4 220	4 220	4 220	4 220	4 220	4 220	4 220	4 220
Rahavarat 31.12.	3 634	3 634	3 634	3 634	3 634	3 634	3 634	3 634	3 634	3 634	3 634	3 634	3 634	3 634	3 634
VASTATTAVAA	309 089	324 247	337 095	344 801	355 325	369 254	378 168	380 690	386 495	392 720	388 707	381 244	381 767	388 812	395 550
Peruspääoma	64 795	64 795	64 795	64 795	64 795	64 795	64 795	64 795	64 795	64 795	64 795	64 795	64 795	64 795	64 795
Rahastot	-	-	-	-	-	-	-	-	-	-	-	-	-	-	-
Edellisten tilikausien ylijäämä (alijäämä)	42 771	40 664	37 646	34 580	31 378	27 361	22 420	16 813	11 109	5 417	-386	-5 959	-10 717	-14 396	-17 762
Tilikauden ylijäämä (alijäämä)	-2 106	-3 018	-3 066	-3 201	-4 017	-4 941	-5 608	-5 703	-5 692	-5 803	-5 573	-4 757	-3 679	-3 366	-3 459
Oma pääoma	105 459	102 440	99 374	96 173	92 156	87 215	81 607	75 904	70 212	64 408	58 836	54 078	50 399	47 033	43 574
Poistoero ja vapaaehtoiset varaukset	33 054	31 854	30 654	29 454	28 254	27 054	26 554	26 554	26 554	26 554	26 554	26 554	26 554	26 554	26 554
Pakolliset varaukset	70	70	70	70	70	70	70	70	70	70	70	70	70	70	70
Toimeksiantojen pääomat	225	225	225	225	225	225	225	225	225	225	225	225	225	225	225
Lainat	98 735	81 729	54 554	39 378	26 852	16 799	10 506	5 506	2 006	6	6	6	6	6	6
Investointilainat	-	-	-	-	-	-	-	-	-	-	-	-	-	-	-
Talousarviolaina	38 133	74 515	118 804	146 088	174 354	204 478	225 792	239 018	254 014	268 044	269 603	266 897	271 100	281 511	291 708
Muu vieras pääoma	33 413	33 413	33 413	33 413	33 413	33 413	33 413	33 413	33 413	33 413	33 413	33 413	33 413	33 413	33 413
Vieras pääoma	170 281	189 657	206 770	218 879	234 619	254 690	269 711	277 937	289 433	301 462	303 022	300 316	304 518	314 930	325 126

Skenaario 1:

Hitaan kasvun skenaario (0,8 % vuodessa)

Skenaariossa väestönkehittymisen tahti puolittuu, väkiluku vuonna 2040 on noin 26 000 henkilöä, eli noin 2 900 henkilöä pienempi kuin perusskenaariossa. Skenaariossa investoidaan infraan, vesilaitokseen ja raakamaahan vähemmän hitaamman kasvun ansiosta. Lisäksi tonttimyynnit ja verotulot ovat pienemmät.

Tuloslaskelma

Tuloslaskelma, tuhatta euroa	2026 e	2027 e	2028 e	2029 e	2030 e	2031 e	2032 e	2033 e	2034 e	2035 e	2036 e	2037 e	2038 e	2039 e	2040 e
Toimintatuotot	18 044	18 552	17 774	18 174	18 558	18 941	19 384	19 820	20 251	20 680	21 111	21 549	22 002	22 474	22 983
Myyntituotot	7 804	8 009	8 069	8 215	8 363	8 515	8 668	8 825	8 987	9 153	9 323	9 495	9 671	9 850	10 030
Maksutuotot	2 474	2 459	2 459	2 568	2 655	2 736	2 872	2 994	3 103	3 202	3 297	3 393	3 497	3 614	3 763
Tuet ja avustukset	783	783	783	799	815	831	848	864	882	899	917	936	954	974	993
Muut toimintatuotot	6 983	7 301	6 464	6 593	6 725	6 859	6 996	7 136	7 279	7 425	7 573	7 724	7 879	8 037	8 197
Valmisteverastojen muutos	-	-	-	-	-	-	-	-	-	-	-	-	-	-	-
Valmistus omaan käyttöön	-	-	-	-	-	-	-	-	-	-	-	-	-	-	-
Toimintakulut	92 729	94 514	95 526	97 642	99 923	102 266	104 673	107 146	109 688	112 301	114 987	117 748	120 588	123 509	126 514
Henkilöstökulut	51 106	52 788	53 800	54 768	55 864	56 981	58 120	59 283	60 468	61 678	62 911	64 170	65 453	66 762	68 097
Palvelujen ostot	25 654	25 677	25 677	26 503	27 361	28 253	29 180	30 143	31 145	32 187	33 270	34 397	35 570	36 791	38 061
Aineet, tarvikkeet ja tavarat	7 549	7 641	7 641	7 794	7 950	8 109	8 271	8 436	8 605	8 777	8 953	9 132	9 314	9 501	9 691
Avustukset	3 956	3 940	3 940	4 019	4 100	4 182	4 265	4 350	4 437	4 526	4 617	4 709	4 803	4 899	4 997
Muut toimintakulut	4 464	4 469	4 469	4 558	4 649	4 742	4 837	4 934	5 032	5 133	5 236	5 340	5 447	5 556	5 667
Toimintakate	-74 685	-75 963	-77 752	-79 467	-81 365	-83 325	-85 289	-87 326	-89 437	-91 621	-93 876	-96 200	-98 586	-101 035	-103 530
Verotulot	63 567	64 944	67 066	69 254	70 971	72 771	74 671	76 562	78 492	80 503	82 594	84 674	86 963	89 135	91 409
Kunnan tulovero	46 337	47 722	49 666	51 721	53 087	54 530	56 064	57 584	59 134	60 758	62 454	64 132	66 010	67 763	69 609
Kiinteistövero	13 548	13 299	13 299	13 299	13 565	13 836	14 113	14 395	14 683	14 977	15 276	15 582	15 894	16 211	16 536
Osuus yhteisöveron tuotosta	3 682	3 923	4 101	4 234	4 319	4 405	4 493	4 583	4 675	4 768	4 864	4 961	5 060	5 161	5 264
Muut verotulot	-	-	-	-	-	-	-	-	-	-	-	-	-	-	-
Valtionosuudet	22 424	22 439	22 571	23 094	23 398	23 728	24 425	25 135	25 659	26 180	26 676	27 316	28 061	28 823	29 421
Rahoitustuotot ja -kulut	-1 663	-2 082	-2 451	-3 156	-3 601	-4 075	-4 601	-4 898	-5 069	-5 367	-5 714	-5 785	-5 765	-5 936	-6 219
Korkotuotot	70	70	70	70	70	70	70	70	70	70	70	70	70	70	70
Muut rahoitustuotot	889	883	883	883	883	883	883	883	883	883	883	883	883	883	883
Korkokulut	1 854	2 267	2 636	3 341	3 786	4 260	4 786	5 083	5 254	5 552	5 899	5 970	5 950	6 121	6 404
Muut rahoituskulut	768	768	768	768	768	768	768	768	768	768	768	768	768	768	768
Vuosikate	9 643	9 339	9 434	9 724	9 402	9 099	9 206	9 472	9 645	9 695	9 680	10 006	10 673	10 988	11 081
Poistot	12 949	13 415	13 805	14 074	14 505	15 065	15 488	15 767	16 254	16 827	17 073	17 205	17 687	18 362	19 072
Satunnaiset erät + (-)	-	-	-	-	-	-	-	-	-	-	-	-	-	-	-
Tilikauden tulos	-3 306	-4 077	-4 371	-4 350	-5 103	-5 966	-6 281	-6 295	-6 609	-7 133	-7 393	-7 200	-7 015	-7 375	-7 991
Poistoeron lisäys (vähennys)	1 200	1 200	1 200	1 200	1 200	1 200	500	-	-	-	-	-	-	-	-
Varausten lisäys (vähennys)	-	-	-	-	-	-	-	-	-	-	-	-	-	-	-
Rahastojen lisäys (vähennys)	-	-	-	-	-	-	-	-	-	-	-	-	-	-	-
Tilikauden ylijäämä (alijäämä)	-2 106	-2 877	-3 171	-3 150	-3 903	-4 766	-5 781	-6 295	-6 609	-7 133	-7 393	-7 200	-7 015	-7 375	-7 991

Kassavirta

Kassavirta, tuhatta euroa	2026 e	2027 e	2028 e	2029 e	2030 e	2031 e	2032 e	2033 e	2034 e	2035 e	2036 e	2037 e	2038 e	2039 e	2040 e
Toiminnan rahavirta	6 293	5 989	6 084	7 161	6 788	6 433	6 487	6 698	6 815	6 809	6 737	7 003	7 610	7 864	7 894
Vuosikate	9 643	9 339	9 434	9 724	9 402	9 099	9 206	9 472	9 645	9 695	9 680	10 006	10 673	10 988	11 081
Satunnaiset erät + (-)	-	-	-	-	-	-	-	-	-	-	-	-	-	-	-
Tulorahoituksen korjauserät	-3 350	-3 350	-3 350	-2 563	-2 614	-2 666	-2 720	-2 774	-2 829	-2 886	-2 944	-3 003	-3 063	-3 124	-3 186
Investointien rahavirta	-25 356	-20 784	-18 155	-15 234	-18 281	-20 828	-16 739	-12 522	-17 099	-18 677	-9 596	-6 205	-14 414	-19 216	-19 600
Investoinnit yhteensä	28 706	24 134	21 505	17 796	20 895	23 495	19 459	15 296	19 928	21 563	12 539	9 207	17 477	22 340	22 787
Rahoitusosuudet investointimenoihin	-	-	-	-	-	-	-	-	-	-	-	-	-	-	-
Pysyvien vastaavien hyödykkeiden luovutustulot	3 350	3 350	3 350	2 563	2 614	2 666	2 720	2 774	2 829	2 886	2 944	3 003	3 063	3 124	3 186
Toiminnan ja investointien rahavirta	-19 063	-14 795	-12 071	-8 072	-11 492	-14 395	-10 252	-5 824	-10 283	-11 869	-2 859	798	-6 804	-11 352	-11 706
Rahoituksen rahavirta	14 627	14 795	12 071	8 072	11 492	14 395	10 252	5 824	10 283	11 869	2 859	-798	6 804	11 352	11 706
Antolainauksen muutokset (vähennys +, lisäys -)	-	-	-	-	-	-	-	-	-	-	-	-	-	-	-
Sijoitusten muutokset (vähennys +, lisäys -)	-	-	-	-	-	-	-	-	-	-	-	-	-	-	-
Peruspääoman muutokset (lisäys +, vähennykset -)	-	-	-	-	-	-	-	-	-	-	-	-	-	-	-
Rahastojen lisäys (vähennys)	-	-	-	-	-	-	-	-	-	-	-	-	-	-	-
Toimeksiantojen varojen muutokset (lisäys +, vähennys -)	-	-	-	-	-	-	-	-	-	-	-	-	-	-	-
Toimeksiantojen pääomien muutokset (lisäys +, vähennys -)	-	-	-	-	-	-	-	-	-	-	-	-	-	-	-
Vaihto-omaisuuden muutos (vähennys +, lisäys -)	-	-	-	-	-	-	-	-	-	-	-	-	-	-	-
Saamisten muutos (vähennys +, lisäys-)	-	-	-	-	-	-	-	-	-	-	-	-	-	-	-
Lainojen lyhennykset	23 506	17 006	27 176	15 176	12 526	10 053	6 293	5 000	3 500	2 000	-	-	-	-	-
Investointilainojen nostot	-	-	-	-	-	-	-	-	-	-	-	-	-	-	-
Investointilainojen lyhennykset	-	-	-	-	-	-	-	-	-	-	-	-	-	-	-
Talousarviolainan nostot	38 133	31 801	39 247	23 248	24 018	24 449	16 545	10 824	13 783	13 869	2 859	-	6 804	11 352	11 706
Talousarviolainan lyhennykset	-	-	-	-	-	-	-	-	-	-	-	798	-	-	-
Korottomien velkojen muutos (lisäys +, vähennys -)	-	-	-	-	-	-	-	-	-	-	-	-	-	-	-
Rahavirta yhteensä	-4 436	-	-	-	-	-	-	-	-	-	-0	-	-	-	-
Rahavarat 1.1.	8 070	3 634	3 634	3 634	3 634	3 634	3 634	3 634	3 634	3 634	3 634	3 634	3 634	3 634	3 634
Rahavarat 31.12.	3 634	3 634	3 634	3 634	3 634	3 634	3 634	3 634	3 634	3 634	3 634	3 634	3 634	3 634	3 634

Tase

Tase, tuhatta euroa	2026 e	2027 e	2028 e	2029 e	2030 e	2031 e	2032 e	2033 e	2034 e	2035 e	2036 e	2037 e	2038 e	2039 e	2040 e
VASTAAVAA	309 089	319 807	327 507	331 229	337 619	346 048	350 019	349 548	353 222	357 958	353 425	345 427	345 216	349 194	352 908
Aineettomat hyödykkeet	1 025	1 025	1 025	1 025	1 025	1 025	1 025	1 025	1 025	1 025	1 025	1 025	1 025	1 025	1 025
Aineelliset hyödykkeet	260 145	270 863	278 563	282 285	288 674	297 104	301 075	300 604	304 278	309 014	304 480	296 483	296 272	300 249	303 964
Sijoitukset	39 841	39 841	39 841	39 841	39 841	39 841	39 841	39 841	39 841	39 841	39 841	39 841	39 841	39 841	39 841
Toimeksiantojen varat	225	225	225	225	225	225	225	225	225	225	225	225	225	225	225
Vaihto-omaisuus	-	-	-	-	-	-	-	-	-	-	-	-	-	-	-
Saamiset	4 220	4 220	4 220	4 220	4 220	4 220	4 220	4 220	4 220	4 220	4 220	4 220	4 220	4 220	4 220
Rahavarat 31.12.	3 634	3 634	3 634	3 634	3 634	3 634	3 634	3 634	3 634	3 634	3 634	3 634	3 634	3 634	3 634
VASTATTAVAA	309 089	319 807	327 507	331 229	337 619	346 048	350 019	349 548	353 222	357 958	353 425	345 427	345 216	349 194	352 908
Peruspääoma	64 795	64 795	64 795	64 795	64 795	64 795	64 795	64 795	64 795	64 795	64 795	64 795	64 795	64 795	64 795
Rahastot	-	-	-	-	-	-	-	-	-	-	-	-	-	-	-
Edellisten tilikausien ylijäämä (alijäämä)	42 771	40 664	37 787	34 616	31 466	27 563	22 798	17 016	10 721	4 112	-3 020	-10 413	-17 613	-24 628	-32 002
Tilikauden ylijäämä (alijäämä)	-2 106	-2 877	-3 171	-3 150	-3 903	-4 766	-5 781	-6 295	-6 609	-7 133	-7 393	-7 200	-7 015	-7 375	-7 991
Oma pääoma	105 459	102 582	99 411	96 261	92 358	87 592	81 811	75 516	68 907	61 774	54 381	47 182	40 167	32 792	24 801
Poistoero ja vapaaehtoiset varaukset	33 054	31 854	30 654	29 454	28 254	27 054	26 554	26 554	26 554	26 554	26 554	26 554	26 554	26 554	26 554
Pakolliset varaukset	70	70	70	70	70	70	70	70	70	70	70	70	70	70	70
Toimeksiantojen pääomat	225	225	225	225	225	225	225	225	225	225	225	225	225	225	225
Lainat	98 735	81 729	54 554	39 378	26 852	16 799	10 506	5 506	2 006	6	6	6	6	6	6
Investointilainat	-	-	-	-	-	-	-	-	-	-	-	-	-	-	-
Talousarviolainat	38 133	69 933	109 180	132 428	156 446	180 895	197 440	208 264	222 047	235 916	238 775	237 977	244 781	256 133	267 839
Muu vieras pääoma	33 413	33 413	33 413	33 413	33 413	33 413	33 413	33 413	33 413	33 413	33 413	33 413	33 413	33 413	33 413
Vieras pääoma	170 281	185 076	197 146	205 218	216 711	231 106	241 359	247 182	257 466	269 335	272 194	271 395	278 200	289 552	301 257

Skenaario 2:

Kunnallisverotulot kasvavat 0,5 % hitaammin

Perusskenaariossa kunnallisvero kasvaa keskimäärin noin 3,5 %
vuodessa.

Tuloslaskelma

Tuloslaskelma, tuhatta euroa	2026 e	2027 e	2028 e	2029 e	2030 e	2031 e	2032 e	2033 e	2034 e	2035 e	2036 e	2037 e	2038 e	2039 e	2040 e
Toimintatuotot	18 044	18 552	18 612	19 044	19 461	19 878	20 357	20 828	21 294	21 757	22 223	22 697	23 187	23 698	24 249
Myyntituotot	7 804	8 009	8 069	8 230	8 395	8 563	8 734	8 909	9 087	9 269	9 454	9 643	9 836	10 033	10 233
Maksutuotot	2 474	2 459	2 459	2 568	2 655	2 736	2 872	2 994	3 103	3 202	3 297	3 393	3 497	3 614	3 763
Tuet ja avustukset	783	783	783	799	815	831	848	864	882	899	917	936	954	974	993
Muut toimintatuotot	6 983	7 301	7 301	7 447	7 596	7 748	7 903	8 061	8 222	8 387	8 554	8 725	8 900	9 078	9 259
Valmisteverastojen muutos	-	-	-	-	-	-	-	-	-	-	-	-	-	-	-
Valmistus omaan käyttöön	-	-	-	-	-	-	-	-	-	-	-	-	-	-	-
Toimintakulut	92 729	94 514	95 526	97 642	99 923	102 266	104 673	107 146	109 688	112 301	114 987	117 748	120 588	123 509	126 514
Henkilöstökulut	51 106	52 788	53 800	54 768	55 864	56 981	58 120	59 283	60 468	61 678	62 911	64 170	65 453	66 762	68 097
Palvelujen ostot	25 654	25 677	25 677	26 503	27 361	28 253	29 180	30 143	31 145	32 187	33 270	34 397	35 570	36 791	38 061
Aineet, tarvikkeet ja tavarat	7 549	7 641	7 641	7 794	7 950	8 109	8 271	8 436	8 605	8 777	8 953	9 132	9 314	9 501	9 691
Avustukset	3 956	3 940	3 940	4 019	4 100	4 182	4 265	4 350	4 437	4 526	4 617	4 709	4 803	4 899	4 997
Muut toimintakulut	4 464	4 469	4 469	4 558	4 649	4 742	4 837	4 934	5 032	5 133	5 236	5 340	5 447	5 556	5 667
Toimintakate	-74 685	-75 963	-76 914	-78 598	-80 462	-82 388	-84 316	-86 318	-88 394	-90 544	-92 763	-95 051	-97 400	-99 810	-102 264
Verotulot	63 567	64 944	67 066	68 689	70 574	72 513	74 506	76 555	78 662	80 828	83 055	85 346	87 701	90 122	92 612
Kunnan tulovero	46 337	47 722	49 666	51 156	52 691	54 271	55 900	57 577	59 304	61 083	62 915	64 803	66 747	68 749	70 812
Kiinteistövero	13 548	13 299	13 299	13 299	13 565	13 836	14 113	14 395	14 683	14 977	15 276	15 582	15 894	16 211	16 536
Osuus yhteisöveron tuotosta	3 682	3 923	4 101	4 234	4 319	4 405	4 493	4 583	4 675	4 768	4 864	4 961	5 060	5 161	5 264
Muut verotulot	-	-	-	-	-	-	-	-	-	-	-	-	-	-	-
Valtionosuudet	22 424	22 439	22 253	22 842	22 982	23 166	24 076	24 999	25 543	26 068	26 534	27 279	28 221	29 187	29 815
Rahoitustuotot ja -kulut	-1 663	-2 082	-2 548	-3 373	-3 939	-4 547	-5 247	-5 699	-5 970	-6 346	-6 754	-6 861	-6 869	-7 041	-7 382
Korkotuotot	70	70	70	70	70	70	70	70	70	70	70	70	70	70	70
Muut rahoitustuotot	889	883	883	883	883	883	883	883	883	883	883	883	883	883	883
Korkokulut	1 854	2 267	2 733	3 558	4 124	4 732	5 432	5 884	6 155	6 531	6 939	7 046	7 054	7 226	7 567
Muut rahoituskulut	768	768	768	768	768	768	768	768	768	768	768	768	768	768	768
Vuosikate	9 643	9 339	9 857	9 560	9 156	8 744	9 018	9 536	9 841	10 006	10 072	10 713	11 652	12 458	12 781
Poistot	12 949	13 557	14 123	14 526	15 102	15 869	16 484	16 880	17 452	18 087	18 355	18 510	18 982	19 759	20 573
Satunnaiset erät + (-)	-	-	-	-	-	-	-	-	-	-	-	-	-	-	-
Tilikauden tulos	-3 306	-4 218	-4 266	-4 966	-5 946	-7 125	-7 465	-7 344	-7 612	-8 081	-8 283	-7 797	-7 331	-7 301	-7 792
Poistoeron lisäys (vähennys)	1 200	1 200	1 200	1 200	1 200	1 200	500	-	-	-	-	-	-	-	-
Varausten lisäys (vähennys)	-	-	-	-	-	-	-	-	-	-	-	-	-	-	-
Rahastojen lisäys (vähennys)	-	-	-	-	-	-	-	-	-	-	-	-	-	-	-
Tilikauden ylijäämä (alijäämä)	-2 106	-3 018	-3 066	-3 766	-4 746	-5 925	-6 965	-7 344	-7 612	-8 081	-8 283	-7 797	-7 331	-7 301	-7 792

Kassavirta

Kassavirta, tuhatta euroa	2026 e	2027 e	2028 e	2029 e	2030 e	2031 e	2032 e	2033 e	2034 e	2035 e	2036 e	2037 e	2038 e	2039 e	2040 e
Toiminnan rahavirta	6 293	5 989	6 507	6 143	5 670	5 189	5 392	5 838	6 068	6 158	6 147	6 710	7 568	8 293	8 532
Vuosikate	9 643	9 339	9 857	9 560	9 156	8 744	9 018	9 536	9 841	10 006	10 072	10 713	11 652	12 458	12 781
Satunnaiset erät + (-)	-	-	-	-	-	-	-	-	-	-	-	-	-	-	-
Tulorahoituksen korjauserät	-3 350	-3 350	-3 350	-3 417	-3 485	-3 555	-3 626	-3 699	-3 773	-3 848	-3 925	-4 004	-4 084	-4 165	-4 249
Investointien rahavirta	-25 356	-25 365	-23 621	-18 816	-22 140	-26 243	-21 771	-15 704	-19 484	-20 465	-10 417	-7 043	-14 440	-21 936	-22 374
Investoinnit yhteensä	28 706	28 715	26 971	22 233	25 626	29 798	25 397	19 403	23 257	24 313	14 342	11 046	18 523	26 101	26 623
Rahoitusosuudet investointimenoihin	-	-	-	-	-	-	-	-	-	-	-	-	-	-	-
Pysyvien vastaavien hyödykkeiden luovutustulot	3 350	3 350	3 350	3 417	3 485	3 555	3 626	3 699	3 773	3 848	3 925	4 004	4 084	4 165	4 249
Toiminnan ja investointien rahavirta	-19 063	-19 376	-17 113	-12 673	-16 470	-21 054	-16 379	-9 866	-13 416	-14 307	-4 270	-333	-6 872	-13 643	-13 843
Rahoituksen rahavirta	14 627	19 376	17 113	12 673	16 470	21 054	16 379	9 866	13 416	14 307	4 270	333	6 872	13 643	13 843
Antolainauksen muutokset (vähennys +, lisäys -)	-	-	-	-	-	-	-	-	-	-	-	-	-	-	-
Sijoitusten muutokset (vähennys +, lisäys -)	-	-	-	-	-	-	-	-	-	-	-	-	-	-	-
Peruspääoman muutokset (lisäys +, vähennykset -)	-	-	-	-	-	-	-	-	-	-	-	-	-	-	-
Rahastojen lisäys (vähennys)	-	-	-	-	-	-	-	-	-	-	-	-	-	-	-
Toimeksiantojen varojen muutokset (lisäys +, vähennys -)	-	-	-	-	-	-	-	-	-	-	-	-	-	-	-
Toimeksiantojen pääomien muutokset (lisäys +, vähennys -)	-	-	-	-	-	-	-	-	-	-	-	-	-	-	-
Vaihto-omaisuuden muutos (vähennys +, lisäys -)	-	-	-	-	-	-	-	-	-	-	-	-	-	-	-
Saamisten muutos (vähennys +, lisäys-)	-	-	-	-	-	-	-	-	-	-	-	-	-	-	-
Lainojen lyhennykset	23 506	17 006	27 176	15 176	12 526	10 053	6 293	5 000	3 500	2 000	-	-	-	-	-
Investointilainojen nostot	-	-	-	-	-	-	-	-	-	-	-	-	-	-	-
Investointilainojen lyhennykset	-	-	-	-	-	-	-	-	-	-	-	-	-	-	-
Talousarviolainan nostot	38 133	36 382	44 289	27 849	28 996	31 108	22 672	14 866	16 916	16 307	4 270	333	6 872	13 643	13 843
Talousarviolainan lyhennykset	-	-	-	-	-	-	-	-	-	-	-	-	-	-	-
Korottomien velkojen muutos (lisäys +, vähennys -)	-	-	-	-	-	-	-	-	-	-	-	-	-	-	-
Rahavirta yhteensä	-4 436	-	-	-	-	-	-	-	-	-	-	-0	-	-	-
Rahavarat 1.1.	8 070	3 634	3 634	3 634	3 634	3 634	3 634	3 634	3 634	3 634	3 634	3 634	3 634	3 634	3 634
Rahavarat 31.12.	3 634	3 634	3 634	3 634	3 634	3 634	3 634	3 634	3 634	3 634	3 634	3 634	3 634	3 634	3 634

Liite 3 – Ennustetaulukot muissa skenaarioissa

Tase

Tase, tuhatta euroa	2026 e	2027 e	2028 e	2029 e	2030 e	2031 e	2032 e	2033 e	2034 e	2035 e	2036 e	2037 e	2038 e	2039 e	2040 e
VASTAAVAA	309 089	324 247	337 095	344 801	355 325	369 254	378 168	380 690	386 495	392 720	388 708	381 244	380 785	387 127	393 177
Aineettomat hyödykkeet	1 025	1 025	1 025	1 025	1 025	1 025	1 025	1 025	1 025	1 025	1 025	1 025	1 025	1 025	1 025
Aineelliset hyödykkeet	260 145	275 303	288 150	295 857	306 381	320 310	329 224	331 746	337 550	343 776	339 763	332 299	331 840	338 182	344 232
Sijoitukset	39 841	39 841	39 841	39 841	39 841	39 841	39 841	39 841	39 841	39 841	39 841	39 841	39 841	39 841	39 841
Toimeksiantojen varat	225	225	225	225	225	225	225	225	225	225	225	225	225	225	225
Vaihto-omaisuus	-	-	-	-	-	-	-	-	-	-	-	-	-	-	-
Saamiset	4 220	4 220	4 220	4 220	4 220	4 220	4 220	4 220	4 220	4 220	4 220	4 220	4 220	4 220	4 220
Rahavarat 31.12.	3 634	3 634	3 634	3 634	3 634	3 634	3 634	3 634	3 634	3 634	3 634	3 634	3 634	3 634	3 634
VASTATTAVAA	309 089	324 247	337 095	344 801	355 325	369 254	378 168	380 690	386 495	392 720	388 707	381 244	380 785	387 126	393 177
Peruspääoma	64 795	64 795	64 795	64 795	64 795	64 795	64 795	64 795	64 795	64 795	64 795	64 795	64 795	64 795	64 795
Rahastot	-	-	-	-	-	-	-	-	-	-	-	-	-	-	-
Edellisten tilikausien ylijäämä (alijäämä)	42 771	40 664	37 646	34 580	30 813	26 067	20 142	13 176	5 833	-1 779	-9 860	-18 143	-25 940	-33 271	-40 572
Tilikauden ylijäämä (alijäämä)	-2 106	-3 018	-3 066	-3 766	-4 746	-5 925	-6 965	-7 344	-7 612	-8 081	-8 283	-7 797	-7 331	-7 301	-7 792
Oma pääoma	105 459	102 440	99 374	95 608	90 862	84 936	77 971	70 627	63 015	54 935	46 652	38 855	31 524	24 223	16 430
Poistoero ja vapaaehtoiset varaukset	33 054	31 854	30 654	29 454	28 254	27 054	26 554	26 554	26 554	26 554	26 554	26 554	26 554	26 554	26 554
Pakolliset varaukset	70	70	70	70	70	70	70	70	70	70	70	70	70	70	70
Toimeksiantojen pääomat	225	225	225	225	225	225	225	225	225	225	225	225	225	225	225
Lainat	98 735	81 729	54 554	39 378	26 852	16 799	10 506	5 506	2 006	6	6	6	6	6	6
Investointilainat	-	-	-	-	-	-	-	-	-	-	-	-	-	-	-
Talousarviolainat	38 133	74 515	118 804	146 653	175 649	206 757	229 429	244 295	261 211	277 517	281 787	282 121	288 992	302 635	316 478
Muu vieras pääoma	33 413	33 413	33 413	33 413	33 413	33 413	33 413	33 413	33 413	33 413	33 413	33 413	33 413	33 413	33 413
Vieras pääoma	170 281	189 657	206 770	219 444	235 914	256 968	273 347	283 214	296 630	310 936	315 206	315 539	322 411	336 054	349 897

Skenaario 3:

Uimahalli-investointi aikaistuu ja hanke toteutetaan laajempänä kuin talousarviossa

Skenaariossa uimahalliin investoidaan **yhteensä 20 miljoonaa euroa 2027-2031.**

Alkuperäisessä investointisuunnitelmassa uimahalliin investoidaan 12 miljoonaa 2032-2037.

Tuloslaskelma

Tuloslaskelma, tuhatta euroa	2026 e	2027 e	2028 e	2029 e	2030 e	2031 e	2032 e	2033 e	2034 e	2035 e	2036 e	2037 e	2038 e	2039 e	2040 e
Toimintatuotot	18 044	18 552	18 612	19 044	19 461	19 878	20 357	20 828	21 294	21 757	22 223	22 697	23 187	23 698	24 249
Myyntituotot	7 804	8 009	8 069	8 230	8 395	8 563	8 734	8 909	9 087	9 269	9 454	9 643	9 836	10 033	10 233
Maksutuotot	2 474	2 459	2 459	2 568	2 655	2 736	2 872	2 994	3 103	3 202	3 297	3 393	3 497	3 614	3 763
Tuet ja avustukset	783	783	783	799	815	831	848	864	882	899	917	936	954	974	993
Muut toimintatuotot	6 983	7 301	7 301	7 447	7 596	7 748	7 903	8 061	8 222	8 387	8 554	8 725	8 900	9 078	9 259
Valmisteverastojen muutos	-	-	-	-	-	-	-	-	-	-	-	-	-	-	-
Valmistus omaan käyttöön	-	-	-	-	-	-	-	-	-	-	-	-	-	-	-
Toimintakulut	92 729	94 514	95 526	97 642	99 923	103 266	105 693	108 187	110 749	113 383	116 091	118 874	121 737	124 680	127 709
Henkilöstökulut	51 106	52 788	53 800	54 768	55 864	56 981	58 120	59 283	60 468	61 678	62 911	64 170	65 453	66 762	68 097
Palvelujen ostot	25 654	25 677	25 677	26 503	27 361	28 253	29 180	30 143	31 145	32 187	33 270	34 397	35 570	36 791	38 061
Aineet, tarvikkeet ja tavarat	7 549	7 641	7 641	7 794	7 950	8 109	8 271	8 436	8 605	8 777	8 953	9 132	9 314	9 501	9 691
Avustukset	3 956	3 940	3 940	4 019	4 100	4 182	4 265	4 350	4 437	4 526	4 617	4 709	4 803	4 899	4 997
Muut toimintakulut	4 464	4 469	4 469	4 558	4 649	5 742	5 857	5 974	6 093	6 215	6 340	6 466	6 596	6 728	6 862
Toimintakate	-74 685	-75 963	-76 914	-78 598	-80 462	-83 388	-85 336	-87 358	-89 456	-91 626	-93 868	-96 177	-98 549	-100 982	-103 459
Verotulot	63 567	64 944	67 066	69 254	71 290	73 465	75 806	78 104	80 450	82 925	85 529	88 080	91 012	93 682	96 521
Kunnan tulovero	46 337	47 722	49 666	51 721	53 407	55 224	57 200	59 126	61 092	63 180	65 389	67 538	70 059	72 309	74 721
Kiinteistövero	13 548	13 299	13 299	13 299	13 565	13 836	14 113	14 395	14 683	14 977	15 276	15 582	15 894	16 211	16 536
Osuus yhteisöveron tuotosta	3 682	3 923	4 101	4 234	4 319	4 405	4 493	4 583	4 675	4 768	4 864	4 961	5 060	5 161	5 264
Muut verotulot	-	-	-	-	-	-	-	-	-	-	-	-	-	-	-
Valtionosuudet	22 424	22 439	22 253	22 842	22 982	23 166	24 076	24 999	25 543	26 068	26 534	27 279	28 221	29 187	29 815
Rahoitustuotot ja -kulut	-1 663	-2 082	-2 562	-3 405	-4 196	-5 051	-5 778	-6 230	-6 488	-6 695	-6 919	-6 992	-6 961	-7 106	-7 409
Korkotuotot	70	70	70	70	70	70	70	70	70	70	70	70	70	70	70
Muut rahoitustuotot	889	883	883	883	883	883	883	883	883	883	883	883	883	883	883
Korkokulut	1 854	2 267	2 747	3 590	4 381	5 236	5 963	6 415	6 673	6 880	7 104	7 177	7 146	7 291	7 594
Muut rahoituskulut	768	768	768	768	768	768	768	768	768	768	768	768	768	768	768
Vuosikate	9 643	9 339	9 842	10 093	9 615	8 193	8 769	9 515	10 049	10 672	11 277	12 190	13 723	14 781	15 468
Poistot	12 949	13 585	14 179	14 979	15 960	16 734	17 338	17 716	18 025	18 392	18 655	18 805	19 318	20 126	20 971
Satunnaiset erät + (-)	-	-	-	-	-	-	-	-	-	-	-	-	-	-	-
Tilikauden tulos	-3 306	-4 246	-4 337	-4 886	-6 345	-8 542	-8 569	-8 201	-7 976	-7 719	-7 378	-6 614	-5 595	-5 345	-5 503
Poistoeron lisäys (vähennys)	1 200	1 200	1 200	1 200	1 200	1 200	500	-	-	-	-	-	-	-	-
Varausten lisäys (vähennys)	-	-	-	-	-	-	-	-	-	-	-	-	-	-	-
Rahastojen lisäys (vähennys)	-	-	-	-	-	-	-	-	-	-	-	-	-	-	-
Tilikauden ylijäämä (alijäämä)	-2 106	-3 046	-3 137	-3 686	-5 145	-7 342	-8 069	-8 201	-7 976	-7 719	-7 378	-6 614	-5 595	-5 345	-5 503

Kassavirta

Kassavirta, tuhatta euroa	2026 e	2027 e	2028 e	2029 e	2030 e	2031 e	2032 e	2033 e	2034 e	2035 e	2036 e	2037 e	2038 e	2039 e	2040 e
Toiminnan rahavirta	6 293	5 989	6 492	6 676	6 130	4 638	5 142	5 816	6 276	6 824	7 352	8 187	9 640	10 616	11 219
Vuosikate	9 643	9 339	9 842	10 093	9 615	8 193	8 769	9 515	10 049	10 672	11 277	12 190	13 723	14 781	15 468
Satunnaiset erät + (-)	-	-	-	-	-	-	-	-	-	-	-	-	-	-	-
Tulorahoituksen korjauserät	-3 350	-3 350	-3 350	-3 417	-3 485	-3 555	-3 626	-3 699	-3 773	-3 848	-3 925	-4 004	-4 084	-4 165	-4 249
Investointien rahavirta	-25 356	-26 059	-24 328	-28 738	-32 261	-26 431	-21 503	-15 235	-12 911	-13 760	-10 293	-6 916	-15 463	-22 711	-23 165
Investoinnit yhteensä	28 706	29 409	27 678	32 155	35 746	29 986	25 129	18 934	16 683	17 608	14 218	10 920	19 546	26 877	27 414
Rahoitusosuudet investointimenoihin	-	-	-	-	-	-	-	-	-	-	-	-	-	-	-
Pysyvien vastaavien hyödykkeiden luovutustulot	3 350	3 350	3 350	3 417	3 485	3 555	3 626	3 699	3 773	3 848	3 925	4 004	4 084	4 165	4 249
Toiminnan ja investointien rahavirta	-19 063	-20 070	-17 836	-22 062	-26 132	-21 793	-16 361	-9 419	-6 634	-6 936	-2 941	1 271	-5 823	-12 096	-11 946
Rahoituksen rahavirta	14 627	20 070	17 836	22 062	26 132	21 793	16 361	9 419	6 634	6 936	2 941	-1 271	5 823	12 096	11 946
Antolainauksen muutokset (vähennys +, lisäys -)	-	-	-	-	-	-	-	-	-	-	-	-	-	-	-
Sijoitusten muutokset (vähennys +, lisäys -)	-	-	-	-	-	-	-	-	-	-	-	-	-	-	-
Peruspääoman muutokset (lisäys +, vähennykset -)	-	-	-	-	-	-	-	-	-	-	-	-	-	-	-
Rahastojen lisäys (vähennys)	-	-	-	-	-	-	-	-	-	-	-	-	-	-	-
Toimeksiantojen varojen muutokset (lisäys +, vähennys -)	-	-	-	-	-	-	-	-	-	-	-	-	-	-	-
Toimeksiantojen pääomien muutokset (lisäys +, vähennys -)	-	-	-	-	-	-	-	-	-	-	-	-	-	-	-
Vaihto-omaisuuden muutos (vähennys +, lisäys -)	-	-	-	-	-	-	-	-	-	-	-	-	-	-	-
Saamisten muutos (vähennys +, lisäys-)	-	-	-	-	-	-	-	-	-	-	-	-	-	-	-
Lainojen lyhennykset	23 506	17 006	27 176	15 176	12 526	10 053	6 293	5 000	3 500	2 000	-	-	-	-	-
Investointilainojen nostot	-	-	-	-	-	-	-	-	-	-	-	-	-	-	-
Investointilainojen lyhennykset	-	-	-	-	-	-	-	-	-	-	-	-	-	-	-
Talousarviolainan nostot	38 133	37 076	45 011	37 238	38 657	31 846	22 654	14 419	10 134	8 936	2 941	-	5 823	12 096	11 946
Talousarviolainan lyhennykset	-	-	-	-	-	-	-	-	-	-	-	1 271	-	-	-
Korottomien velkojen muutos (lisäys +, vähennys -)	-	-	-	-	-	-	-	-	-	-	-	-	-	-	-
Rahavirta yhteensä	-4 436	-	-	-	-	-	-	-	-	-	-0	-	-	-	-
Rahavarat 1.1.	8 070	3 634	3 634	3 634	3 634	3 634	3 634	3 634	3 634	3 634	3 634	3 634	3 634	3 634	3 634
Rahavarat 31.12.	3 634	3 634	3 634	3 634	3 634	3 634	3 634	3 634	3 634	3 634	3 634	3 634	3 634	3 634	3 634

Tase

Tase, tuhatta euroa	2026 e	2027 e	2028 e	2029 e	2030 e	2031 e	2032 e	2033 e	2034 e	2035 e	2036 e	2037 e	2038 e	2039 e	2040 e
VASTAAVAA	309 089	324 913	338 412	355 588	375 375	388 626	396 418	397 635	396 294	395 510	391 073	383 188	383 417	390 167	396 610
Aineettomat hyödykkeet	1 025	1 025	1 025	1 025	1 025	1 025	1 025	1 025	1 025	1 025	1 025	1 025	1 025	1 025	1 025
Aineelliset hyödykkeet	260 145	275 969	289 468	306 644	326 430	339 682	347 473	348 691	347 349	346 566	342 129	334 244	334 472	341 223	347 666
Sijoitukset	39 841	39 841	39 841	39 841	39 841	39 841	39 841	39 841	39 841	39 841	39 841	39 841	39 841	39 841	39 841
Toimeksiantojen varat	225	225	225	225	225	225	225	225	225	225	225	225	225	225	225
Vaihto-omaisuus	-	-	-	-	-	-	-	-	-	-	-	-	-	-	-
Saamiset	4 220	4 220	4 220	4 220	4 220	4 220	4 220	4 220	4 220	4 220	4 220	4 220	4 220	4 220	4 220
Rahavarat 31.12.	3 634	3 634	3 634	3 634	3 634	3 634	3 634	3 634	3 634	3 634	3 634	3 634	3 634	3 634	3 634
VASTATTAVAA	309 089	324 913	338 412	355 588	375 375	388 626	396 418	397 635	396 294	395 510	391 073	383 188	383 417	390 167	396 610
Peruspääoma	64 795	64 795	64 795	64 795	64 795	64 795	64 795	64 795	64 795	64 795	64 795	64 795	64 795	64 795	64 795
Rahastot	-	-	-	-	-	-	-	-	-	-	-	-	-	-	-
Edellisten tilikausien ylijäämä (alijäämä)	42 771	40 664	37 618	34 481	30 795	25 650	18 309	10 239	2 038	-5 938	-13 658	-21 036	-27 651	-33 245	-38 590
Tilikauden ylijäämä (alijäämä)	-2 106	-3 046	-3 137	-3 686	-5 145	-7 342	-8 069	-8 201	-7 976	-7 719	-7 378	-6 614	-5 595	-5 345	-5 503
Oma pääoma	105 459	102 413	99 276	95 590	90 445	83 103	75 034	66 833	58 856	51 137	43 759	37 144	31 549	26 205	20 701
Poistoero ja vapaaehtoiset varaukset	33 054	31 854	30 654	29 454	28 254	27 054	26 554	26 554	26 554	26 554	26 554	26 554	26 554	26 554	26 554
Pakolliset varaukset	70	70	70	70	70	70	70	70	70	70	70	70	70	70	70
Toimeksiantojen pääomat	225	225	225	225	225	225	225	225	225	225	225	225	225	225	225
Lainat	98 735	81 729	54 554	39 378	26 852	16 799	10 506	5 506	2 006	6	6	6	6	6	6
Investointilainat	-	-	-	-	-	-	-	-	-	-	-	-	-	-	-
Talousarviolainat	38 133	75 208	120 220	157 458	196 115	227 962	250 615	265 035	275 169	284 105	287 046	285 775	291 599	303 694	315 641
Muu vieras pääoma	33 413	33 413	33 413	33 413	33 413	33 413	33 413	33 413	33 413	33 413	33 413	33 413	33 413	33 413	33 413
Vieras pääoma	170 281	190 351	208 186	230 249	256 380	278 173	294 534	303 953	310 588	317 524	320 465	319 194	325 018	337 113	349 059

Skenaario 4:

Valtionosuudet pienenevät pysyvästi 2 miljoonaa euroa vuonna 2028

Skenaariossa havainnollistetaan tilanne, jossa valtionosuudet laskisivat noin 2 miljoonaa euroa nykykehityksen tasosta vuonna 2028. Skenaario on havainnollistus: Se ei perustu sellaisenaan tulevaan VOS-uudistukseen.

Tuloslaskelma

Tuloslaskelma, tuhatta euroa	2026 e	2027 e	2028 e	2029 e	2030 e	2031 e	2032 e	2033 e	2034 e	2035 e	2036 e	2037 e	2038 e	2039 e	2040 e
Toimintatuotot	18 044	18 552	18 612	19 044	19 461	19 878	20 357	20 828	21 294	21 757	22 223	22 697	23 187	23 698	24 249
Myyntituotot	7 804	8 009	8 069	8 230	8 395	8 563	8 734	8 909	9 087	9 269	9 454	9 643	9 836	10 033	10 233
Maksutuotot	2 474	2 459	2 459	2 568	2 655	2 736	2 872	2 994	3 103	3 202	3 297	3 393	3 497	3 614	3 763
Tuet ja avustukset	783	783	783	799	815	831	848	864	882	899	917	936	954	974	993
Muut toimintatuotot	6 983	7 301	7 301	7 447	7 596	7 748	7 903	8 061	8 222	8 387	8 554	8 725	8 900	9 078	9 259
Valmisteverastojen muutos	-	-	-	-	-	-	-	-	-	-	-	-	-	-	-
Valmistus omaan käyttöön	-	-	-	-	-	-	-	-	-	-	-	-	-	-	-
Toimintakulut	92 729	94 514	95 526	97 642	99 923	102 266	104 673	107 146	109 688	112 301	114 987	117 748	120 588	123 509	126 514
Henkilöstökulut	51 106	52 788	53 800	54 768	55 864	56 981	58 120	59 283	60 468	61 678	62 911	64 170	65 453	66 762	68 097
Palvelujen ostot	25 654	25 677	25 677	26 503	27 361	28 253	29 180	30 143	31 145	32 187	33 270	34 397	35 570	36 791	38 061
Aineet, tarvikkeet ja tavarat	7 549	7 641	7 641	7 794	7 950	8 109	8 271	8 436	8 605	8 777	8 953	9 132	9 314	9 501	9 691
Avustukset	3 956	3 940	3 940	4 019	4 100	4 182	4 265	4 350	4 437	4 526	4 617	4 709	4 803	4 899	4 997
Muut toimintakulut	4 464	4 469	4 469	4 558	4 649	4 742	4 837	4 934	5 032	5 133	5 236	5 340	5 447	5 556	5 667
Toimintakate	-74 685	-75 963	-76 914	-78 598	-80 462	-82 388	-84 316	-86 318	-88 394	-90 544	-92 763	-95 051	-97 400	-99 810	-102 264
Verotulot	63 567	64 944	67 066	69 254	71 290	73 465	75 806	78 104	80 450	82 925	85 529	88 080	91 012	93 682	96 521
Kunnan tulovero	46 337	47 722	49 666	51 721	53 407	55 224	57 200	59 126	61 092	63 180	65 389	67 538	70 059	72 309	74 721
Kiinteistövero	13 548	13 299	13 299	13 299	13 565	13 836	14 113	14 395	14 683	14 977	15 276	15 582	15 894	16 211	16 536
Osuus yhteisöveron tuotosta	3 682	3 923	4 101	4 234	4 319	4 405	4 493	4 583	4 675	4 768	4 864	4 961	5 060	5 161	5 264
Muut verotulot	-	-	-	-	-	-	-	-	-	-	-	-	-	-	-
Valtionosuudet	22 424	22 439	20 356	20 895	21 023	21 192	22 024	22 868	23 366	23 846	24 273	24 954	25 815	26 700	27 274
Rahoitustuotot ja -kulut	-1 663	-2 082	-2 548	-3 415	-4 018	-4 662	-5 392	-5 866	-6 155	-6 546	-6 962	-7 069	-7 072	-7 252	-7 591
Korkotuotot	70	70	70	70	70	70	70	70	70	70	70	70	70	70	70
Muut rahoitustuotot	889	883	883	883	883	883	883	883	883	883	883	883	883	883	883
Korkokulut	1 854	2 267	2 733	3 600	4 203	4 847	5 577	6 051	6 340	6 731	7 147	7 254	7 257	7 437	7 776
Muut rahoituskulut	768	768	768	768	768	768	768	768	768	768	768	768	768	768	768
Vuosikate	9 643	9 339	7 960	8 135	7 834	7 607	8 122	8 788	9 266	9 682	10 076	10 915	12 355	13 319	13 939
Poistot	12 949	13 557	14 123	14 526	15 102	15 869	16 484	16 880	17 452	18 087	18 355	18 510	19 023	19 831	20 676
Satunnaiset erät + (-)	-	-	-	-	-	-	-	-	-	-	-	-	-	-	-
Tilikauden tulos	-3 306	-4 218	-6 163	-6 391	-7 268	-8 262	-8 361	-8 092	-8 187	-8 405	-8 279	-7 595	-6 668	-6 512	-6 737
Poistoeron lisäys (vähennys)	1 200	1 200	1 200	1 200	1 200	1 200	500	-	-	-	-	-	-	-	-
Varausten lisäys (vähennys)	-	-	-	-	-	-	-	-	-	-	-	-	-	-	-
Rahastojen lisäys (vähennys)	-	-	-	-	-	-	-	-	-	-	-	-	-	-	-
Tilikauden ylijäämä (alijäämä)	-2 106	-3 018	-4 963	-5 191	-6 068	-7 062	-7 861	-8 092	-8 187	-8 405	-8 279	-7 595	-6 668	-6 512	-6 737

Kassavirta

Kassavirta, tuhatta euroa	2026 e	2027 e	2028 e	2029 e	2030 e	2031 e	2032 e	2033 e	2034 e	2035 e	2036 e	2037 e	2038 e	2039 e	2040 e
Toiminnan rahavirta	6 293	5 989	4 610	4 718	4 349	4 052	4 496	5 089	5 493	5 834	6 151	6 911	8 271	9 154	9 691
Vuosikate	9 643	9 339	7 960	8 135	7 834	7 607	8 122	8 788	9 266	9 682	10 076	10 915	12 355	13 319	13 939
Satunnaiset erät + (-)	-	-	-	-	-	-	-	-	-	-	-	-	-	-	-
Tulorahoituksen korjauserät	-3 350	-3 350	-3 350	-3 417	-3 485	-3 555	-3 626	-3 699	-3 773	-3 848	-3 925	-4 004	-4 084	-4 165	-4 249
Investointien rahavirta	-25 356	-25 365	-23 621	-18 816	-22 140	-26 243	-21 771	-15 704	-19 484	-20 465	-10 417	-7 043	-15 463	-22 711	-23 165
Investoinnit yhteensä	28 706	28 715	26 971	22 233	25 626	29 798	25 397	19 403	23 257	24 313	14 342	11 046	19 546	26 877	27 414
Rahoitusosuudet investointimenoihin	-	-	-	-	-	-	-	-	-	-	-	-	-	-	-
Pysyvien vastaavien hyödykkeiden luovutustulot	3 350	3 350	3 350	3 417	3 485	3 555	3 626	3 699	3 773	3 848	3 925	4 004	4 084	4 165	4 249
Toiminnan ja investointien rahavirta	-19 063	-19 376	-19 010	-14 098	-17 792	-22 191	-17 275	-10 615	-13 991	-14 631	-4 267	-131	-7 192	-13 557	-13 475
Rahoituksen rahavirta	14 627	19 376	19 010	14 098	17 792	22 191	17 275	10 615	13 991	14 631	4 267	131	7 192	13 557	13 475
Antolainauksen muutokset (vähennys +, lisäys -)	-	-	-	-	-	-	-	-	-	-	-	-	-	-	-
Sijoitusten muutokset (vähennys +, lisäys -)	-	-	-	-	-	-	-	-	-	-	-	-	-	-	-
Peruspääoman muutokset (lisäys +, vähennykset -)	-	-	-	-	-	-	-	-	-	-	-	-	-	-	-
Rahastojen lisäys (vähennys)	-	-	-	-	-	-	-	-	-	-	-	-	-	-	-
Toimeksiantojen varojen muutokset (lisäys +, vähennys -)	-	-	-	-	-	-	-	-	-	-	-	-	-	-	-
Toimeksiantojen pääomien muutokset (lisäys +, vähennys -)	-	-	-	-	-	-	-	-	-	-	-	-	-	-	-
Vaihto-omaisuuden muutos (vähennys +, lisäys -)	-	-	-	-	-	-	-	-	-	-	-	-	-	-	-
Saamisten muutos (vähennys +, lisäys-)	-	-	-	-	-	-	-	-	-	-	-	-	-	-	-
Lainojen lyhennykset	23 506	17 006	27 176	15 176	12 526	10 053	6 293	5 000	3 500	2 000	-	-	-	-	-
Investointilainojen nostot	-	-	-	-	-	-	-	-	-	-	-	-	-	-	-
Investointilainojen lyhennykset	-	-	-	-	-	-	-	-	-	-	-	-	-	-	-
Talousarviolainan nostot	38 133	36 382	46 186	29 274	30 318	32 244	23 568	15 615	17 491	16 631	4 267	131	7 192	13 557	13 475
Talousarviolainan lyhennykset	-	-	-	-	-	-	-	-	-	-	-	-	-	-	-
Korottomien velkojen muutos (lisäys +, vähennys -)	-	-	-	-	-	-	-	-	-	-	-	-	-	-	-
Rahavirta yhteensä	-4 436	-	-	-	-	-	-	-	-	-	-	-0	-	-	-
Rahavarat 1.1.	8 070	3 634	3 634	3 634	3 634	3 634	3 634	3 634	3 634	3 634	3 634	3 634	3 634	3 634	3 634
Rahavarat 31.12.	3 634	3 634	3 634	3 634	3 634	3 634	3 634	3 634	3 634	3 634	3 634	3 634	3 634	3 634	3 634

Tase

Tase, tuhatta euroa	2026 e	2027 e	2028 e	2029 e	2030 e	2031 e	2032 e	2033 e	2034 e	2035 e	2036 e	2037 e	2038 e	2039 e	2040 e
VASTAAVAA	309 089	324 247	337 095	344 801	355 325	369 254	378 168	380 690	386 495	392 720	388 708	381 244	381 767	388 812	395 550
Aineettomat hyödykkeet	1 025	1 025	1 025	1 025	1 025	1 025	1 025	1 025	1 025	1 025	1 025	1 025	1 025	1 025	1 025
Aineelliset hyödykkeet	260 145	275 303	288 150	295 857	306 381	320 310	329 224	331 746	337 550	343 776	339 763	332 299	332 823	339 868	346 606
Sijoitukset	39 841	39 841	39 841	39 841	39 841	39 841	39 841	39 841	39 841	39 841	39 841	39 841	39 841	39 841	39 841
Toimeksiantojen varat	225	225	225	225	225	225	225	225	225	225	225	225	225	225	225
Vaihto-omaisuus	-	-	-	-	-	-	-	-	-	-	-	-	-	-	-
Saamiset	4 220	4 220	4 220	4 220	4 220	4 220	4 220	4 220	4 220	4 220	4 220	4 220	4 220	4 220	4 220
Rahavarat 31.12.	3 634	3 634	3 634	3 634	3 634	3 634	3 634	3 634	3 634	3 634	3 634	3 634	3 634	3 634	3 634
VASTATTAVAA	309 089	324 247	337 095	344 801	355 325	369 254	378 168	380 690	386 495	392 720	388 707	381 244	381 767	388 812	395 550
Peruspääoma	64 795	64 795	64 795	64 795	64 795	64 795	64 795	64 795	64 795	64 795	64 795	64 795	64 795	64 795	64 795
Rahastot	-	-	-	-	-	-	-	-	-	-	-	-	-	-	-
Edellisten tilikausien ylijäämä (alijäämä)	42 771	40 664	37 646	32 683	27 492	21 424	14 362	6 501	-1 592	-9 778	-18 183	-26 463	-34 058	-40 726	-47 238
Tilikauden ylijäämä (alijäämä)	-2 106	-3 018	-4 963	-5 191	-6 068	-7 062	-7 861	-8 092	-8 187	-8 405	-8 279	-7 595	-6 668	-6 512	-6 737
Oma pääoma	105 459	102 440	97 478	92 287	86 219	79 157	71 296	63 203	55 017	46 611	38 332	30 737	24 068	17 556	10 819
Poistoero ja vapaaehtoiset varaukset	33 054	31 854	30 654	29 454	28 254	27 054	26 554	26 554	26 554	26 554	26 554	26 554	26 554	26 554	26 554
Pakolliset varaukset	70	70	70	70	70	70	70	70	70	70	70	70	70	70	70
Toimeksiantojen pääomat	225	225	225	225	225	225	225	225	225	225	225	225	225	225	225
Lainat	98 735	81 729	54 554	39 378	26 852	16 799	10 506	5 506	2 006	6	6	6	6	6	6
Investointilainat	-	-	-	-	-	-	-	-	-	-	-	-	-	-	-
Talousarviolainat	38 133	74 515	120 701	149 974	180 292	212 536	236 104	251 719	269 210	285 841	290 107	290 239	297 430	310 988	324 463
Muu vieras pääoma	33 413	33 413	33 413	33 413	33 413	33 413	33 413	33 413	33 413	33 413	33 413	33 413	33 413	33 413	33 413
Vieras pääoma	170 281	189 657	208 667	222 765	240 557	262 748	280 023	290 638	304 628	319 259	323 526	323 657	330 849	344 406	357 881

Sipoon kunnan kriisikuntakriteerien tunnusluvut

1) Alijäämä ei ole tullut katetuksi 110 §:n määräajassa

- 1) Kunnan kertynyt ylijäämä muuttuu alijäämäiseksi 2035, jolloin alijäämä tulisi kattaa 31.12.2040 mennessä.

2) Konsernin kertynyt alijäämä per asukas

- 1) Kriteeri ei täyty tarkastelujakson aikana.

3) Neljä konsernitason tunnuslukua täyttyy kahtena vuonna peräkkäin

1. Vuosikate / poistot alle 80 %

- Vuosikatteen suhde poistoihin nousee yli 80 % alkaen vuodesta 2038

2. Tuloveroprosentti vähintään +2,0 prosenttiyksikköä yli kaikkien kuntien painotetun keskiarvon

1. Sipoon tuloveroprosentti nostettiin 6,8 prosenttiin vuonna 2026, mutta on yhä matalimpien tuloveroprosenttien joukossa Suomessa.

3. Lainat ja vuokravastuut / asukas (konserni) vähintään +50 % yli kaikkien kuntien keskimääräisen lainojen ja vuokravastuiden määrän

1. Sipoon lainat ja vuokravastuut per asukas oli 2024 tilinpäätöksessä 6 344 euroa per asukas. Kuntaliiton mukaan kuntakonsernien keskimääräinen lainakanta ja vuokravastuut olivat 8 067 euroa per asukas.

4. Laskennallinen lainanhoitokate (konserni) alle 0,8

1. Emon laskennallinen lainanhoitokate on alle 0,8 koko ennustejakson ajan, ollen 0,54 vuonna 2025 ja 0,56 vuonna 2040.

Mallinnuksessa ei ole tarkasteltu koko kuntakonsernia, joten kriisikuntakriteeristö ei ole suoraan sovellettavissa.

Vastuuvapauslauseke

Tämä esitys ja sen sisältämät tiedot on laadittu huolellisesti ja parhaan kykymme mukaan käytettävissä olleiden tietojen perusteella. Finwise Advisors Oy ("Finwise") ei kuitenkaan vastaa mahdollisista virheistä, puutteista tai tiedoissa tapahtuneista muutoksista esityksen laatimisen jälkeen. Esityksessä esitetyt analyysit, suositukset ja ennusteet perustuvat tämänhetkiseen tietoon ja olosuhteisiin, eikä niitä voida pitää sitovina tai takuuna tulevista tapahtumista.

Huomioithan seuraavat seikat:

- Sijoitusneuvonta: Tämä esitys ei sisällä sijoitusneuvoja eikä ole tarkoitettu sijoituspalvelujen käyttöön liittyväksi neuvonannoksi.
- Vero- ja lakikonsultaatio: Finwise ei tarjoa vero- tai lakikonsultaatiota. Asiakkaiden tulee kääntyä asianmukaisten ammattilaisten puoleen näissä asioissa.
- Käyttötarkoitus: Kaikki tässä esityksessä annetut tiedot on laadittu vain kyseessä olevaan käyttötarkoitukseen, eikä niitä voi sellaisenaan hyödyntää muissa tilanteissa ilman lisäanalyysia ja kontekstin huomioimista.

Finwise ei ota vastuuta esityksen perusteella tehtyjen päätösten seurauksista. Suosittelemme asiakkaita harkitsemaan huolellisesti esityksessä annettuja suosituksia ja tarvittaessa hankkimaan lisäasiantuntemusta ennen päätöksentekoa.