



Koulutuksen toimialan talouden seuranta

Osavuositarkastus I 2026

Kuntastrategian ja koulutuksen toimialan talouden yhteys

Koulutuksen toimialan talouden seurannan läpinäkyvyyttä parantaa talousarvion ja osavuosisikatsausten perustuminen selkeästi kunnan strategiaan. Strategiset tavoitteet tulee kytkeä talousarvion toiminnallisiin tavoitteisiin ja määrärahoihin siten, että päämäärien talousvaikutusta voidaan seurata.

Investointien ja muiden taloudellisten ratkaisujen tulee olla perusteltuja, ja raportoinnissa on säännöllisesti arvioitava, miten talouden toteuma edistää asetettuja päämääriä. Näin talous ei ole irrallinen numeroaineisto, vaan osa toimielinten kokonaisuohjausta.

Osavuosisikatsaus

Raportointirakenteen on oltava vakioitu, jotta koulutuksen toimielimet voivat seurata kehitystä johdonmukaisesti ja vertailla tietoja ajassa. Yhtenäinen esitystapa parantaa ymmärrettävyyttä ja vahvistaa päätöksenteon tietopohjaa.

Ennakoiva talousohjaus

Pelkkä toteutuneen talouden seuranta ei riitä, vaan keskeisten tunnuslukujen osalta on hyödynnettävä rullaavaa ennustamista koko tilikauden ajalle. Talouden seurannassa on kyettävä arvioimaan koulutuksen toimialan kentässä tapahtuvien muutosten vaikutuksia etukäteen ja valmistautua seuraavan talousarviokierroksen mahdollisiin haasteisiin. Ennakoiva talousohjaus mahdollistaa varhaisen reagoinnin poikkeamiin ja tukee toimielinten kykyä tehdä oikea-aikaisia päätöksiä talouden tasapainon turvaamiseksi.

Koulutuksen talouden seurannan keskeiset elementit

TA 2026

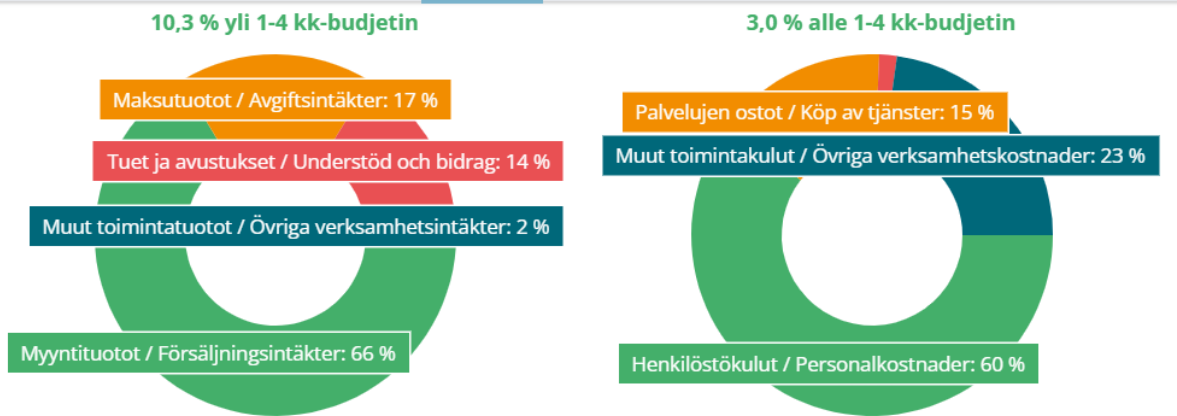
Strategiset linjaukset ja niiden talousvaikutus

- Lukutaitostrategia

Henkilöstökulut:

- Rehtoreiden, opetukseen sitomattoman henkilökunnan ja koulunkäynninohjaajien palkat
- Tuntikehys

Toimialan talouden yleiskuva



Henkilöstökulut (1000€)



Palveluiden ostot (1000€)



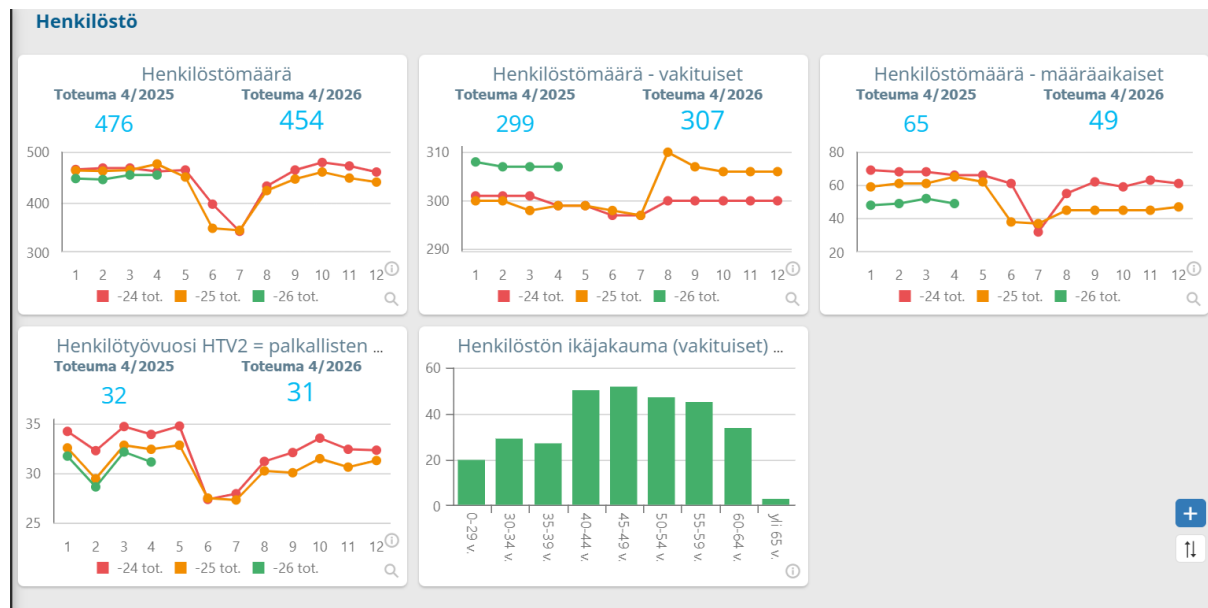
Toimintakate (1000€)



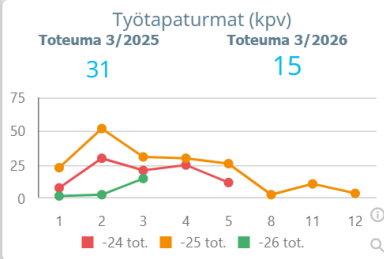
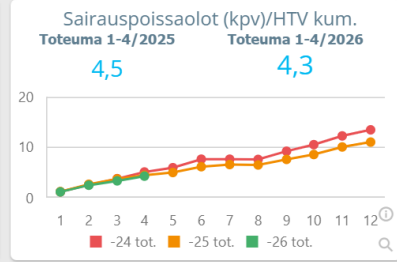
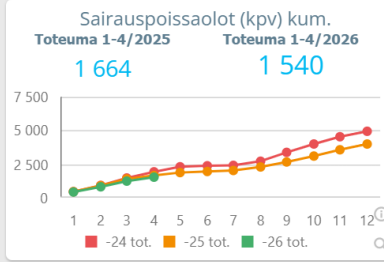
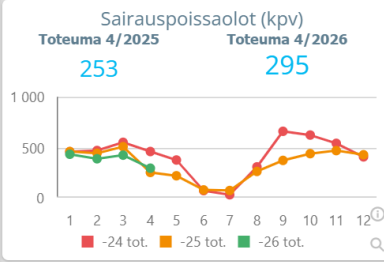
Tilikauden yli/alijäämä (1000€)



Henkilöstökatsaus



Keskeytykset



vertailu toimialojen välillä tammikuu 2025-2026

Toimiala	Vakinaiset	Määräaik.	Yht.	Jakaut.	Muut.	Rakenne	
						Vakin.	Määräaik.
Konsernipalvelut	34	2	36	4 %	+3	94 %	6 %
Arki ja vapaa-aika	91	30	121	13 %	+2	75 %	25 %
Varhaiskasvatus	189	64	253	27 %	+1	75 %	25 %
Koulutus	306	62	368	40 %	-7	83 %	17 %
Yhdyskunta ja ympäristö	138	11	149	16 %	+2	93 %	7 %
Koko kunta	758	169	927	100 %	+1	82 %	18 %
Sektorer	Ordinarie	Visstids	Totalt	Förd.	Ändring	Struktur	
						Ordi- narie	Visstids- anställda
Koncerttjänster	34	2	36	4 %	+3	94 %	6 %
Vardag och fritid	91	30	121	13 %	+2	75 %	25 %
Småbarnspedagogik	189	64	253	27 %	+1	75 %	25 %
Utbildning	306	62	368	40 %	-7	83 %	17 %
Samhälle och miljö	138	11	149	16 %	+2	93 %	7 %
Hela kommunen	758	169	927	100 %	+1	82 %	18 %

HTV			
	TP 2023	TP 2024	TP 2025
Konsernipalvelut	35,6	33,5	35,3
Arki ja vapaa-aika	107,2	105,9	112,2
Varhaiskasvatus	231,8	245	245,9
Koulutus	364,5	364,7	349,6
Yhdyskunta ja ympäristö	142,4	144,5	148,5
Koko kunta	881,5	893,6	891,5
Ärsverk			
	BS 2023	BS 2024	BS 2025
Koncerttjänster	35,6	33,5	35,3
Vardag och fritid	107,2	105,9	112,2
Småbarnspedagogik	231,8	245	245,9
Utbildning	364,5	364,7	349,6
Samhälle och miljö	142,4	144,5	148,5
Hela kommunen	881,5	893,6	891,5

Toimialan palkkakulut opetus / muut

Palkat	tammi.25	tammi.26	
OVTES	1102109,66	1150444,51	4,40 %
Muu kuin opetus	244727,13	244457,73	-1,40 %

Tuntikehys:

	2024-2025			2025-2026			2026-2027			T +/-
	Elever	Timmar	Timmar/elev	Elever	Timmar	Timmar/elev	Elever	Timmar	Timmar/elev	
Borgby	54	83	1,54	51	89	1,74	56	97	1,73	8
Boxby	63	107	1,7	67	112	1,67	63	107	1,69	-2
Gumbostrand	46	80	1,74	54	91	1,69	51	91	1,78	0
Kyrkoby	134	268	2	129	258	2	121	246	2,03	-12
Norra Paipis	50	82	1,64	54	90	1,66	48	84	1,75	-6
Söderkulla	159	292	1,84	160	303	1,89	163	312	1,9	9
Södra Paipis	53	85	1,6	49	85	1,73	41	74	1,8	-6
Kungsvägen	354,8	813	2,3	354	818	2,3	357	831	2,32	13
Sammanlagt	947,8	1863	1,795	941	1898	1,835	917	1873	1,875	-17
	2024-2025			2025-2026			2026-2027			T +/-
	Oppilaita	Tunnit	Tntia/opp	Oppilaita	Tunnit	Tuntia/opp	Oppilaita	Tunnit	Tuntia/opp	
Jokipuisto	167	322	1,92	157	315	2	138	264	1,9	-49
Leppätie	115	185	1,6	99	191	1,92	95	169	1,77	-19
Miili kielikylpy	31	47	1,51	37	77	2	44	80	1,8	3
Lukkari	163	300	1,84	138	245	1,77	115	221	1,92	-24
Talma	78	122	1,56	80	135	1,68	75	129	1,72	-6
Sipoonlahti alakoulu	398	669	1,68	384	661	1,72	342	620	1,81	-43
Sipoonlahti yläkoulu	272	605	2,22	247	558	2,25	256	611	2,38	53
Sipoonjoki alakoulu	85	150	1,76	118	254	2,1	144	305	2,1	51
Sipoonjoki yläkoulu	319,7	739	2,31	310	714	2,3	312	725	2,32	1
Yhteensä	1628,7	3139	1,82	1570,1	3150	1,97	1521	3124,4	1,97	-22
	2024-2025			2025-2026			2026-2027			T +/-
	opiskelijat	tunteja	tuntia/op	opiskelijat	tunteja	tuntia/op	opiskelijat	tunteja	tuntia/op	
Sipoon lukio	230	355	1,54	245	355	1,44	250	370	1,48	15
Sibbo Gymnasium				160	255	1,59	155	255	1,64	0
TUVA/HUX								60		
				405	610	1,515	405	615	1,56	

Muut kulut: -3 139 529 €, 33,7 %

- Sisäiset vuokrat -
- Koulukuljetukset -450 582 €, 36,6 %
- Palveluiden ostot -1938 967 €, 35,8 %

Tuet ja avustukset: 123 325 €, 49,3 %

- Hankerahoitukset
- muut tuet

Talousarvion toteutumista seurataan osavuosikatsausten tasolla. Toimielinten päätettäväksi tuodaan tarvittaessa toimenpide-ehdotuksia, kuten lisätalousarvio tai lisäinvestointi tasapainoisen talouden ylläpitämiseksi.