



Sipoon lintutornihanke 2022



Kuvat ylhäältä alas: mehiläishaukka, lapinsirri, kalatiirat, nuolihaukka. Kuvälähde: Vesa Toiviainen, 2020.

Sisällysluettelo

Sipoon lintutornihanke 2022	1
Lintuharrastus Sipoossa	2
Nykytila	2
Joensuun Tila	4
Nesteen näköalapaikka	5
Sibbesborg - Joensuu	6
Näranklobben	8
Etelä-Paippisten peltoaukea	10
Storträsk - Kittträsket	11
Yhteystiedot	12

Lintuharrastus Sipoossa



Lintuharrastajat ovat vuosia tai jopa vuosikymmeniä harmitelleet Sipoon lintuharrastusmahdollisuuksia. Naapurikunnissa lintuharrastukseen suhtaudutaan positiivisesti ja harrastuksen ympärille on muodostunut laajoja verkostoja, jotka havainnoinnillaan edistävät paikallisten lintulajien kartoittamista sekä muuttavien lintulajien laskentaa kansallisella tasolla.

Naapurikunnissa on myös onnistuttu tarjoamaan lintuharrastajille sekä muille luonnosta kiinnostuneille paikkoja harrastaa. Tässä harrastuksessa puhuttaessa tarkoitetaan lähinnä linnustollisesti arvokkaita alueita ja ennen kaikkea pääsyä niille.

Sipoosta löytyy Sipoonkorpi ja luonnollisesti kaikki kunnia tälle erinomaisen hienolle kansallispuistolle. Vanhojen metsien suojelu on varmasti jokaisen lintuharrastajan mieleen. Vaikka metsien suojelu ja lintuharrastus tukevat jossain määrin toisiaan, ei tässä yhteydessä tule kuitenkaan sotteka metsien suojelua ja lintuharrastusta.

Helsingissä lintutorneja on kymmenkunta ja Porvoossa 4 kpl:ta. Itse asiassa Sipoo taitaa olla Suomen ainoa rannikkokunta, jolla ei ole lintutornia.



Kirjoittajalla on 30-vuotisen lintuharrastustaan lisäksi taustaa myös liike-elämästä ja erilaisten projektien koordinoinnista. Kuvälähde: Joachim Lindström. 2020.

Nykytila

Lintujen havainnointi Sipoossa on keskitynyt hyvin pitkälti eri harrastajien kotipihoille ja lähimetsiin. Poikkeuksena mainittakoon Paippisten tulvapellot, jonne kerääntyy keväisin suuria määriä hanhia, sorsalintuja ja kahlaajia ja joiden viereisen jalkapallokentän laidalla voi keväällä vaihtaa kuulumisia yhden jos toisen (lajin) harrastajan kanssa. Tätä poikkeusta lukuun ottamatta havainnointimahdollisuudet ovat kunnassa melko huonot.

Merenrantakunnalta saattaisi tietämätön odottaa laajoja harrastusmahdollisuuksia meren äärellä, mutta valitettavasti havainnoinnin kannalta tärkeät rannikon maa-alueet ovat yksityisomistuksessa. Tässä asiassa en haluaisi heristää sormeani kenenkään suuntaan, sillä omistukset ovat yksityishenkilöiden ajan saatossa itse hankkimia ja kunnalla olisi ehkä pitänyt olla pelisilmää vuosisata tai puoli vuosisataa sitten jättää osa rannikkoa myös virkistyskäyttöön. Eli turha tilanteesta on etsiä syyllisiä, tärkeintä on mennä eteenpäin niillä resursseilla mitä on ja yrittää löytää parhaat mahdolliset tavat tarjota harrastusmahdollisuuksia myös jälkipolville.

Lintutorni yhteisön voimavarana

Sipoo on monille lapsiperheille ikään kuin "maalla" mutta kuitenkin lähellä pääkaupunkiamme. Monille perheille

helposti saavutettavissa oleva yhteinen lintupaikka tukisi lasten ympäristökasvatusta nykyistä monipuolisemmin. Myös pedagogiikan näkökulmasta koulujen ja päiväkotien retket lähimaastoon olisivat helpommin toteutettavissa.

Allekirjoittanut muistaa hyvin omilta alakouluajoiltaan juuri ne retket, jotka tehtiin lähiluontoon ja jotka saivat luontoharrastuskipinän ikään kuin syttymään. Tuolloin, 30 vuotta sitten, asuin Raaseporissa, jossa olikin tarjolla useita lintutorneja polkupyörällä taittuvien matkojen päässä.

Tällaiset luontoelämykset jäävät lasten muistiin ja toimivat katalyysaattoreina aikuisiälle. Toiveissani on, että jotkut heistäkin näkevät aikuisena alueet ympäristön kannalta ei vain suojelumielessä, vaan koko yhteiskuntaa tukevana monimuotoisina virkistytymis- ja luontokohteina.

Mainittakoon vielä että helposti saavutettavat lintu- ja luontokohteet toimivat myös työyhteisöjen ja senioripalvelutalojen virkistyskohteina ja työkykyä ja työssä jaksamista edesauttavina edullisina ratkaisuin, joista kaikki kunnan yritykset voivat hyötyä tasavertaisesti.

Kasvavassa kunnassa täytyy pitää erityisen hyvin huolta siitä, että talous ja luonto kulkevat rinta rinnan, eikä kumpikaan jää toisen jalkoihin.

Joachim Lindström

Tringa

Helsingin Seudun Lintutieteellinen Yhdistys – Helsingförstraktens Ornitologiska Förening Tringa ry on lintuharrastajien yhdistys Uudellamaalla. Tringa on perustettu 1974 ja siihen kuuluu yli 3500 jäsentä.

Tringan toimialue on pääkaupunkiseutu ympäristökuntineen ja läntinen Uusimaa (Uudenmaan maakunta Porvoon ja Loviisan seutukuntia lukuunottamatta). Sipoo kuuluu Helsingin Seudun Lintutieteellisen Yhdistyksen Tringa ry:n alueeseen. Tringa on Uudenmaan lintuharrastajien oma yhdistys. Tringan toimintaan kuuluvat linnustonsuojelu, tutkimus ja monipuolinen jäsenoiminta retkineen, kokouksineen ja erilaisine tapahtumineen.

Vesa Toiviainen: Kysely Tringa-verkossa

Toimeksiantona sain selvityspyynnön mahdollisista sijoituspaikoista. Paras tapa tavoittaa sipoolaiset lintuharrastajat ja Sipoossa retkeilevät lintuharrastajat kattavasti on laittaa kyselyviesti Tringa-verkkoon.

Tringa-verkko on sähköpostitse toimiva keskustelulistalla. Se on tarkoitettu Tringan alueen lintuihin, lintuhavaintoihin ja -harrastukseen liittyvään keskusteluun. Verkko on ensisijaisesti tringalaisten kanava, mutta muutkin toki saavat liittyä sille. Tringa-verkossa on n. 1200 jäsentä. Laitoin to 23.9.2021 sopivasta lintutornin/-lavan sijoituspaikasta kyselyn Helsingin lintutieteellisen yhdistyksen Tringa-verkkoon (vihreä osio alla):

Vastausten pohjalta tehty esitys

Kyselyyn suhtauduttiin kannustavasti ja saimme monia hyviä näkemyksiä lintutornien sijoituspaikoista. Lisäksi keskustelimme lintuharrastuksesta myös yleisellä tasolla ja summana koko tästä keskustelusta teimme tämän esitteen, joka avaa näkemyksiämme mahdollisimman tarkasti.

*”Tervehdys,
ajamme hanketta ensimmäisen lintutornin/-lavan saamiseksi Sipooseen. Hanke on edennyt siihen vaiheeseen, että sipoolaisilta lintuharrastajilta tai Sipoossa retkeileviltä lintuharrastajilta tulisi kerätä ehdotuksia mahdollisista sijoituspaikoista.*

Onko sinulla ehdottaa sopivaa paikkaa:

- Muutonaikainen levähdyspaikka?*
- Mahdollinen muutontarkkailutorni näköalapaikalla?*
- Kosteikko, järvi, merenlahti, niemenkärki...?*

Mielipiteesi on tärkeä, osallistu vastaamalla sähköpostiin.

Ystävällisin terveisin,

Vesa Toiviainen”

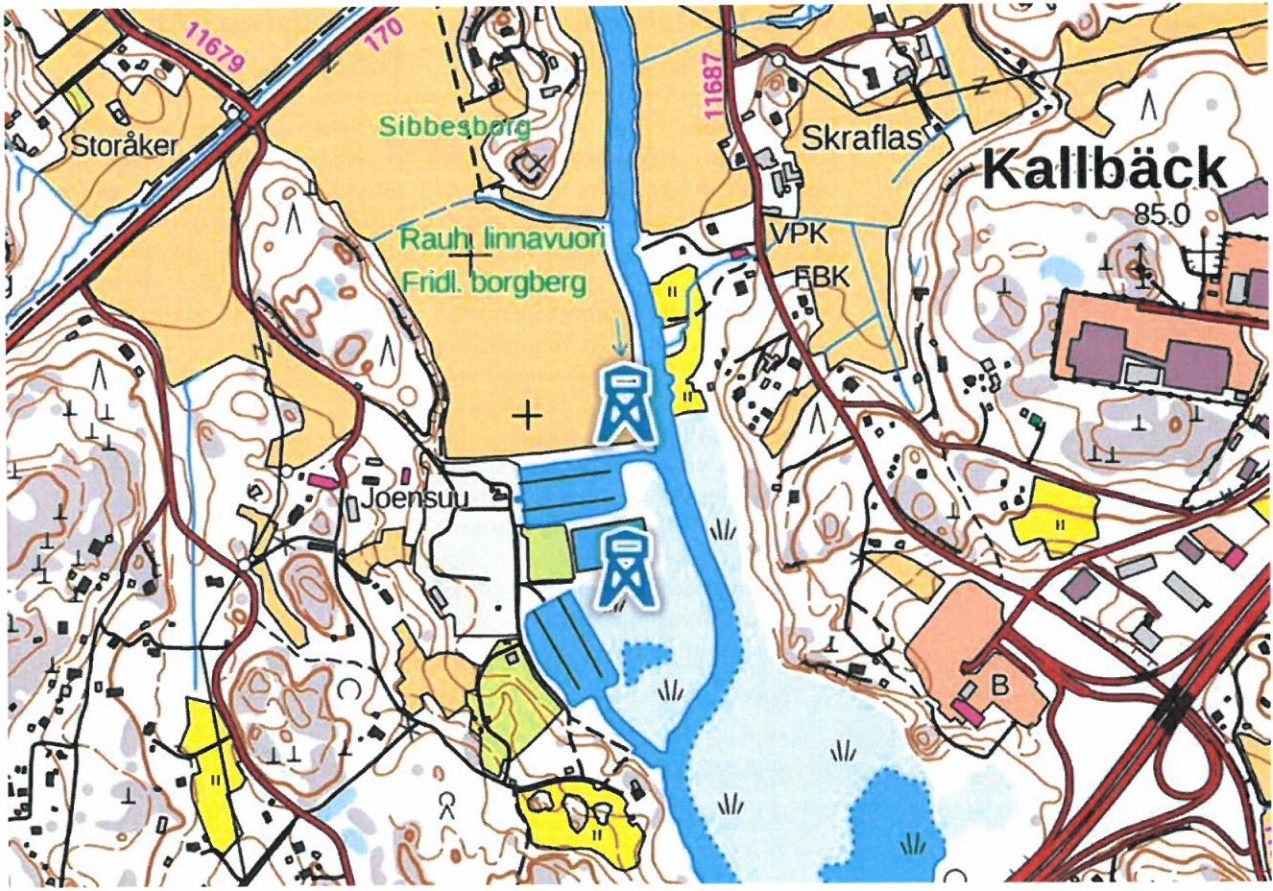
Pussitiainen, Wikimedia 2017.



Tringa on yhdistys kaikille lintuharrastuksesta kiinnostuneille. Tringan toimintaan kuuluvat linnustonsuojelu, tutkimus ja monipuolinen jäsenoiminta retkineen, kokouksineen ja erilaisine tapahtumineen.



Innokkaita harrastajia Joensuun Tilalla marraskuussa 2021. Allekirjoittanut löysi ruovikosta tuolloin kaksi pussitiaista. Kuvälähde: Joachim Lindström, 2021.



Joensuun Tila

Yksi Sipoon alueen monipuolisemmista alueista löytyy Etelä-Sipoosta, kävelymatkan päässä Söderkullan taajamasta ja helposti julkisillakin kulkuneuvoilla saavutettavissa.

Joensuun Tilan satama-alue ruovikkoineen ja tulvapeltoineen on saanut poikkeuksellisen suurta huomiota ensin keväällä 2021, kun mandariinisorsakoiras oleili muutaman päivän tulvapelolla. Samana syksynä lintuharrastajia ilahdutti kaksi pussitaiskoirasta, jotka löytyivät ruovikosta, pienvienelaiturin vierestä.

Esteetön lintulava

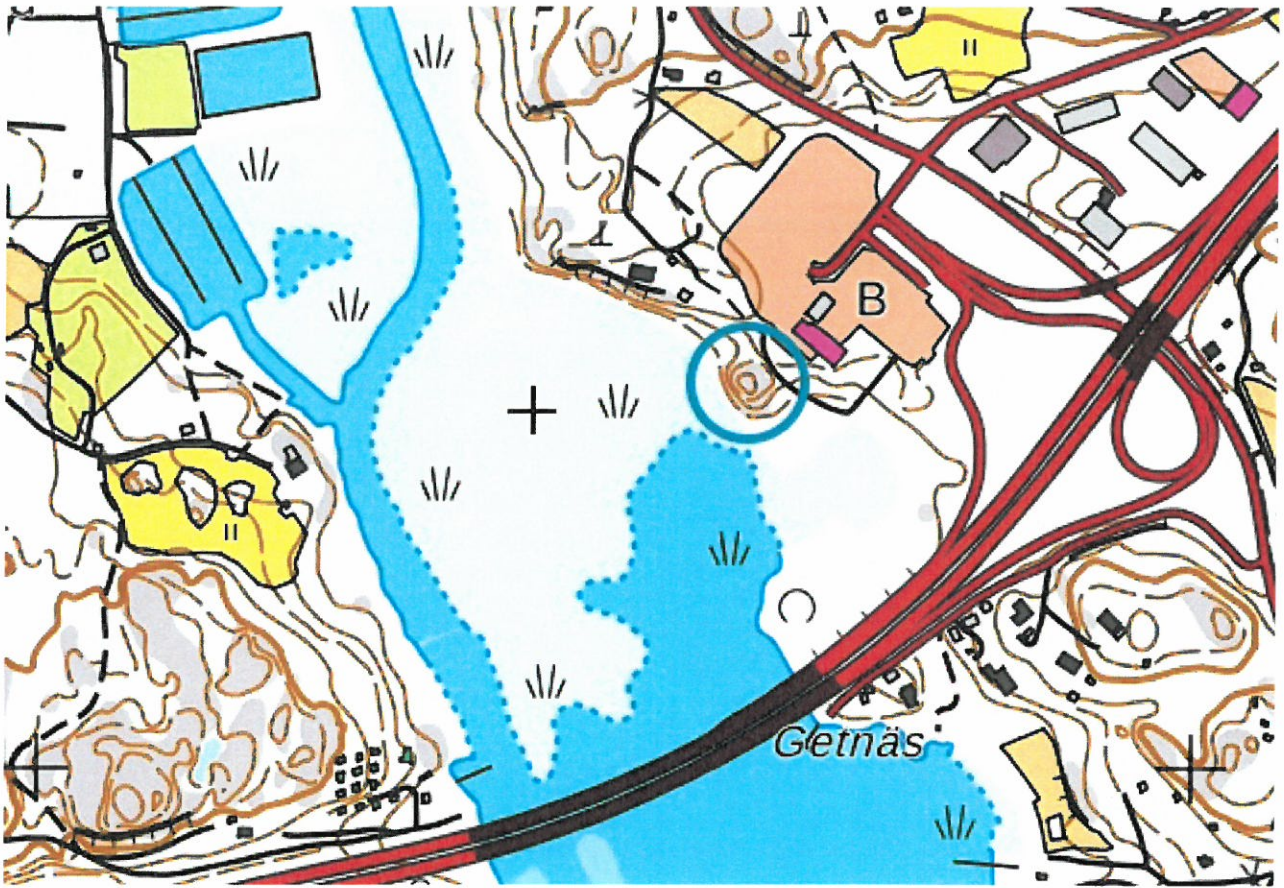
Lintutorneilla ja lintupaikoilla yleensäkin on moninaisempi merkitys kuin alkuun voisi luulla. Oikein sijoitettuna ja helposti saavutettavissa oleva torni toimii koko kunnan yhteisenä voimavarana, kuten alkusanoissa totesin. Tämä Joensuun tilan torni täyttäisi hienosti kaikki tällaiset vaatimukset. Tässä edellytyksenä olisi tietenkin, että tornille tai tässä tapauksessa lintulavalle olisi esteetön kulku.

Karttaan merkityistä torneista alempi olisi tämä lintulava, jonka kaitteen korkeus olisi vain 1 - 1,5 metriä ympäröivää ruovikkoa korkeammalla. Tällaisessa kohteessa ei ole perusteltua että torni olisi korkeampi, sillä linnut

ovat pääsääntöisesti ruovikossa tai vaihtoehtoisesti muuttavia lintuja taivaalla. Näkyvyys avoimella paikalla on muutenkin riittävän hyvä. Torneista ylempi palvelisi paremmin tulvapelton lintujen havainnointia.



Lintulavat ovat usein matalia rakennelmia, joista näkee ympäröivän alueen riittävän hyvin. Kuvassa Kruunuvuorenselkä/Purolahden lintulava. Kuvälähde: Järvi-meriwiki, 2021.



Nesteen näköalapaikka

Sipoonjokisuistossa sijaitsee myös Nesteen huoltoasema. Moni tankilla käyvä ei varmasti tunne näköalapaikkaa Nesteen takana. Kaiteella rajattu pieni kalliotasanne avaa melko esteettömän näkymän koko Sipoonlahden ruovikkoalueelle.

Näköalapaikan kunnostus

Näköalapaikasta saa pienillä kunnostustoimilla mainion levähdyspaikan autoilijoille ja rahtareille sekä oivan lintupaikan.



Kalatiira Sipoonlahdella. Kuvälähde: Vesa Toiviainen, 2020

josta näkee ruovikon ikään kuin ylhäältä käsin. Lintuharrastaja Vesa Toiviainen löysi juuri tältä paikalta kaksi jalohaikaraa vuonna 2020.

Nesteen rooli kunnostustyössä

Selvityksessä ei ole käynyt ilmi, kenen kiinteistöllä näköalapaikka sijaitsee. Voisi kuitenkin arvella, että Neste Oy:tä voisi kiinnostaa alueen kunnostaminen ja ylläpito ainakin jossain määrin.



Kaksi jalohaikaraa kolmen harmaahaikaran seurassa. Kuvattu Nesteen näköalapaikalta. Kuvälähde: Vesa Toiviainen, 2020



Sibbesborg - Joensuu

Sipoonjokisuistossa, Joensuun Tilan pohjoispuolella avautuu peltoaukea, jonka takana hämmöttää Sibbesborgin linnoituskallio. Peltoaukea tulvii monesti syksyisin ja keväisin ja houkuttelee näin

Luonto/Kulttuuripolku

Joensuun Tilalta ja sen läheisyydestä löytyy useita eri virkistäytymismahdolli-



Korea mandariinisorsakoiras vieraili muutaman päivän tulvapelolla huhtikuussa 2021. Kuvälähde:Wikimedia, 2015.

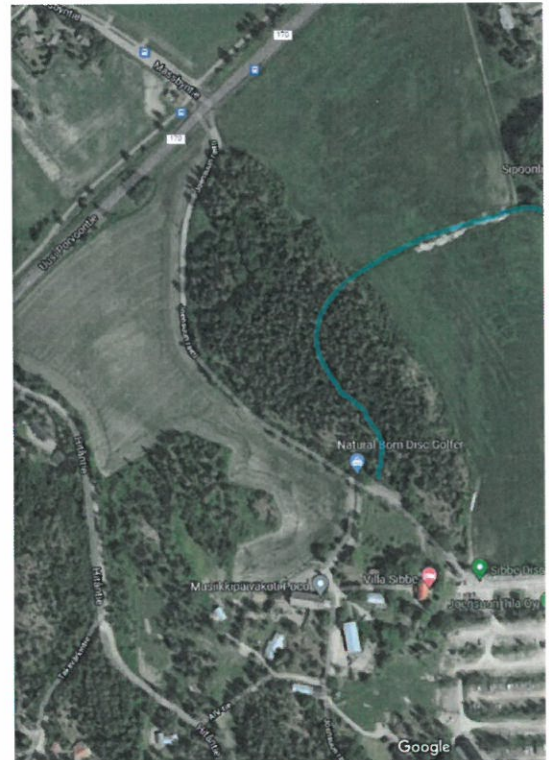
suuksia. Muinaismuisto Sibbesborg, frisbeegolfrata ja Levon polku mainittakoon muutamina esimerkkeinä.

Näiden jatkumona toimisi hienosti luonto/kulttuuripolku, jonka lähtöpiste olisi yhtenäinen Levon polun kanssa ja loppuisi sataman parkkipaikalle.

Polku kulkisi Sibbesborgin linnoituskallion alta seuraten sitten jokitörmää.

Paikoitellen polulla olisi hyvä olla pitkospuita, mutta suurimmilta osin polun tekeminen vaatii vain pientä raivausta joen puolisella vallilla.

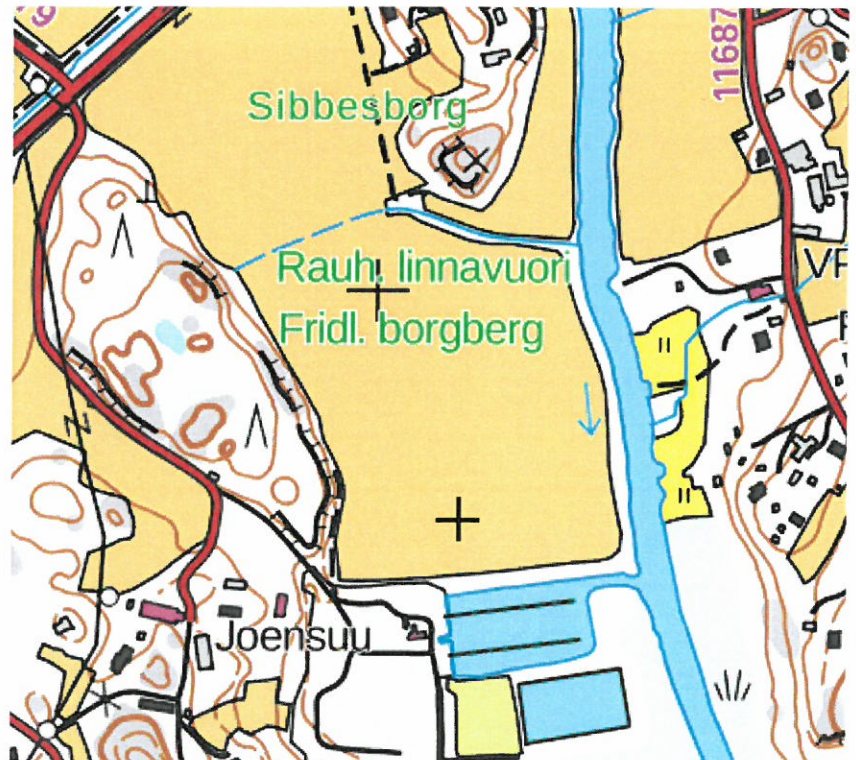
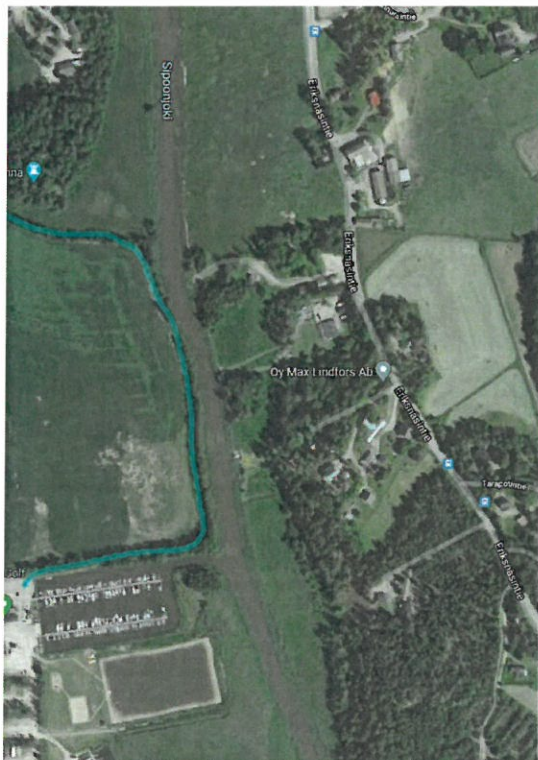
Edellisellä aukeamalla näkyy pellon laitaan piirretty lintutornin kuva. Tältä tornilta pystyisi havainnoimaan koko peltoaluetta, joka tulvien aikana toimii levähtävien muuttolintujen ruokailualueena. Tämä torni olisi myös ns. lava-mallinen torni.



Luonto/Kulttuuripolku kiertää peltoaukeaa ja kokonaisu-



Sipoonjokisuistossa, Joensuun Tilan pohjoispuolella avautuu peltoaukea, jonka takana Sibbesborgin linnoituskallio.



ituudeksi muodostuu 1,4 kilometriä.

Näranklobben

Etelä-Sipoossa, Sipoonlahden länsipuolella kohoaa metsän keskellä upea kallio nimeltä Näranklobben. Kallio on jopa hieman turhan piilossa katseilta ja esimerkiksi tieltä sitä ei juurikaan voi nähdä.

Kallion läheisyydestä löytyy Eriksnäsin satama ja suositut uimakalliot.

Näkötorni

Kalliotasanteelle ehdotamme rakennettavan 10 - 12 metristä näkötornia kuntalaisten iloksi.

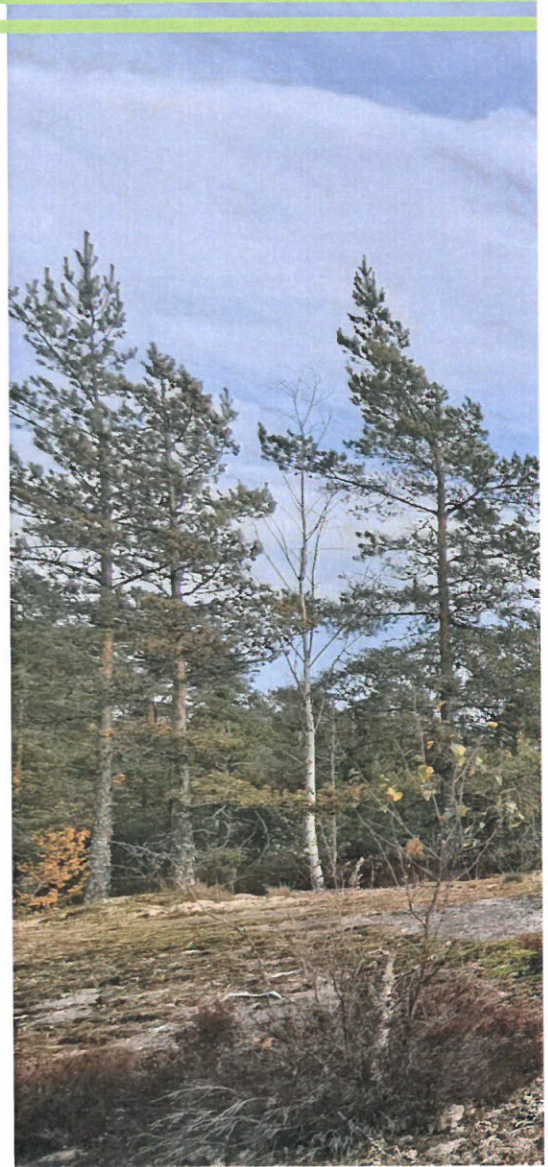
Näkötornille kulkisi luontopolku joka voisi alkaa Eriksnäsin satamasta ja kulkea esimerkiksi rantaa pitkin ja metsän läpi tornille.

Petojen reitillä

Lintuharrastuksen näkökulmasta torni olisi oivalla paikalla varsinkin muuton tarkkailun yhtydessä. Tornin pohjoispuolelta, länsi-itä-akselilla kulkee petolin-
tujen muuttoreitti ja lounaassa, etelässä ja kaakossa puolestaan havaitaan rannikkolinjaa seuraavia muuttolintuja.



Tuulihaukka. Kuvalähde: Vesa Toiviainen, 2021



Havainnekuva: Tornin korkeuden tulisi olla juuri korkeim





pieni mäntien latvojen yläpuolella, arviolta 10 -12 metrissä. Kuvalähde: Joachim Lindström, 2021





Etelä-Paippisten peltoaukea

Pohjois-Sipoossa, Etelä-Paippisten kylän tuntumassa Sipoonjoki tulvii melkein joka kevät. Tulvat tarjoavat levähdyspaikan etenkin muuttaville vesi- ja kosteikkolinnuille.

Lintutorni

Lintutornin sijoittaminen saattaa olla jokseenkin hankalaa. Maanomistajien myönteisyys on toki kaiken A ja O

mutta hankaluutta lisää myös se, että peltoalueen tulva-alueita on useita.

Tornista tulisi pystyä havainnoimaan kolme keskeistä aluetta, ilman että torni on liian lähellä lintuja ja harrastajat ajavat linnut lentoon jo pelkästään kapuamalla torniin. Hannuksentie ja Käsiksentien risteyksestä pystyy ha-



Lyhtynokkahanhi ja tunnusomaiset vaaleanpunaiset jalat. Kuvälähde: Wikimedia, 2007.



Mustapyyrkökuiri - Korea ja harvalukuinen vierailija. Kuvälähde: Wikimedia, 2007.

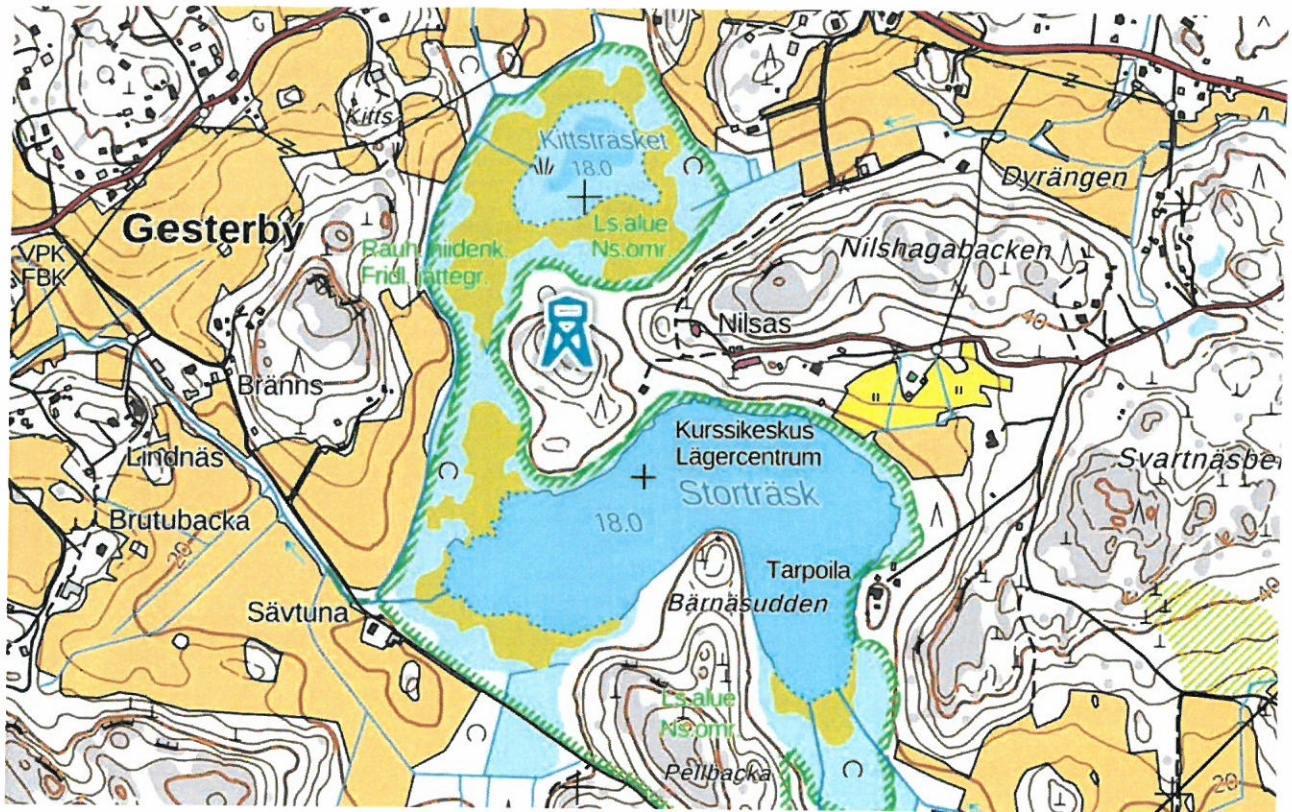
vainnoimaan kaksi aluetta kolmesta. Silloin tosin vesilintujen paras levähdyspaikka jää metsäsaarekkeen taakse.

Urheilukentän laidalta, Paippistentieltä alueen hahmottaa melko hyvin mutta välimatka lintuihin jää auttamattomasti liian pitkäksi ja varsinkin lämpöväreilyssä tämä yhtälö on melko mahdoton. Näistä syistä kuvassa näkyy vaalea ympyrä, jonka sisälle torni tulisi saada pystytettyä.

Linnustollisesti arvokas alue

Vaikka haasteita tornin pystytykselle on, ei se poissulje alueen linnustollista arvoa. Keväisin tulvapellolla on havaittu mm. mustapyyrkökuiri, lyhtynokkahanhi ja peltosirkku.

Lukuisat tundrahanhet ja kahlaajat vii-
pyvät alueella joka kevät ja tarjoavat pe-
tolinnuille oivat saalistusmaat.



Storträsk - Kittsträsket

Hyötyä monille

Nilsaksen leirikeskus Sipoon järviylängöllä on sijoitettu Storträsk-järven rannalle. Leirikeskuksessa järjestetään kursseja ja leirejä. Alueelta löytyy myös uimaranta, lentopallokenttä ja sauna. Kurssikeskuksen luomaan monipuoliseen leiritoimintaan sopii oivana lisänä luontokasvatukseen soveltuva lintutorni.

Sijointupaikka

Sijointupaikkana voisi toimia parhaiten kuvassa näkyvä niemi. Ideaali tilanne olisi, mikäli tornilta on esteetön näkyvyys sekä Storträsk-järvelle, että viereiselle Kittsträsket-järvelle. Näiden kahden järven alue kuuluu yksityisen suojelualueen piiriin.

Kirjallisuutta

Vuonna 2016 ilmestyneessä *Lähde linturetkelle! Pääkaupunkiseudun parhaat lintupaikat* -kirjassa kerrotaan tarkemmin

Storträsk-Kittsträsket -alueesta linnuston näkökulmasta.

Kirjassa 2000-luvun pesimälajeina mainitaan laulujoutsen, haapana, tavi, sinisorsa, tukkasotka, telkkä, silkkiiukku, ruskosuohaukka, nokikana, kurki, taivaanvuohi, metsäviklo, rantasipi, kalalokki, ruoko-

ryti- ja rastaskerttunen sekä pajusirkku. Suojelualueen vuoksi alueen metsät ovat myös kallisarvoisia ja pesimälajeina löytyy vanhojen metsien lajeja, kuten esimerkiksi pikkusieppo ja idänuunilintu.



Nuori sinisuohaukkakoiras saalistaa nimensä mukaisesti kosteilla alueilla. Kuvälähde: Vesa Toiviainen, 2021.



Nuori merikotka. Kuvälähde: Vesa Toiviainen, 2020.

Yhteystiedot

Hankkeen koordinointi

Lisätietoja hankkeesta antaa:

Joachim Lindström
joachim.lindstrom@monkeyworks.fi
+358 40 709 1252

Vesa Toiviainen
vesa.toiviainen@tehopuhdistus.fi

Mukana vaikuttamassa

Seuraavat henkilöt ovat olleet mukana vaikuttamassa ja tukemassa hanketta:

Antti Below
Markku Wallin
Jyrki Lehto
Sami Tuomela
Erkki Virolainen
Timo Mäkinen
Jouko Salmi
Jukka Lippu
Olavi Kemppainen