

Oppimisen ja koulunkäynnin tuen käsikirja

Sipoon kunta, koulutuspalvelut



päivitetty 27.8.2024

Sisällys

1. Johdanto	3
2. Oppimisen ja koulunkäynnin tuen järjestäminen Sipoossa	3
2.1 Oppimisen tuen vuosikello	4
2.2 Oppimiskartoitukset eri vuosiluokilla Sipoossa	5
2.3 Kolmiportaisen tuen ja pedagogisten asiakirjojen vastuuhenkilöt	6
2.4 Tukea tarvitsevan oppilaan arviointi	7
3. Oppimisen ja koulunkäynnin tuki (OPS 7)	8
3.1 Tuen järjestämistä ohjaavat periaatteet (OPS 7.1)	8
3.1.1 Ohjaus tuen aikana (OPS 7.1.1)	9
3.1.2 Kodin ja koulun yhteistyö tuen aikana (OPS 7.1.2)	10
3.1.3 Tuen järjestämistä ohjaavat periaatteet Sipoossa	10
Yhteistyö huoltajien kanssa	11
3.2 Yleinen tuki (OPS 7.2)	12
3.2.1 Yleinen tuki Sipoossa	13
3.3 Tehostettu tuki (OPS 7.3)	13
3.3.1 Pedagoginen arvio (OPS 7.3.1)	14
3.3.2 Oppimissuunnitelma tehostetun tuen aikana (OPS 7.3.2)	14
3.3.3 Tehostettu tuki Sipoossa	16
Tehostettuun tukeen siirtyminen	17
3.4 Erityinen tuki (OPS 7.4)	18
3.4.1 Pedagoginen selvitys (OPS 7.4.1)	18
3.4.2 Erityisen tuen päätös (OPS 7.4.2)	19
3.4.3 Henkilökohtainen opetuksen järjestämistä koskeva suunnitelma (OPS 7.4.3)	20
3.4.4 Erityinen tuki Sipoossa	22
Erityiseen tukeen siirtyminen	23
3.4.5 Erityisen tuen tarkistaminen Sipoossa	24
3.4.6 Pienluokalle haku ja opiskelu Sipoossa	25
3.5 Yksilölliset ja joustavat opetusjärjestelyt	26
3.5.1 Oppiaineen oppimäärän yksilöllistäminen ja opetuksesta vapauttaminen (OPS 7.4.4)	26
3.5.2 Opiskelun erityiset painoalueet Sipoossa	27
Painoalueiden laatiminen	28
3.5.3 Oppimäärän yksilöllistäminen Sipoossa	29
3.5.4 Vuosiluokkiin sitomaton opetus (VSOP) Sipoossa	30
3.5.5 Erityiset opetusjärjestelyt PoL 18 § Sipoossa	31
Osittain tai kokonaan muualla kuin koulussa tapahtuva opiskelu	31
Koulunkäynnin ja oppimisen tuki, kun oppilas ei käy säännöllisesti koulua	32
Oppilaan vapauttaminen oppimäärän suorittamisesta	33
3.5.6 Sairaalaopetus	34
3.5.7 Pidennetty oppivelvollisuus (OPS 7.4.5)	34
3.5.8 Pidennetyn oppivelvollisuuden hakeminen ja päättäminen Sipoossa	35

3.5.9	Toiminta-alueittain järjestettävä opetus (OPS 7.4.6)	36
3.5.10	Koulun aloittaminen säädettyä aikaisemmin tai myöhemmin Sipoossa	38
	Koulunkäynnin aloittaneen oppilaan siirtyminen takaisin esiopetukseen	38
3.6	Perusopetuslaissa säädetyt tukimuodot (OPS 7.5)	39
3.6.1	Tukiopetus (OPS 7.5.1)	39
3.6.2	Osa-aikainen erityisopetus (OPS 7.5.2)	39
3.6.3	Opetukseen osallistumisen edellyttämät palvelut ja apuvälineet (OPS 7.5.3)	40
3.6.4	Tukimuodot Sipoossa	41
	Ohjaaja- ja tulkitsemispalvelut Sipoossa	42
4.	Oppimisen ja koulunkäynnin tuen käytänteitä Sipoossa	43
4.1	Oppimisen ja koulunkäynnin tuki Sipoon kielikylypöpetuksessa	43
4.2	Esiopetuksen erityisopetuksen järjestäminen Sipoossa	44
	Tuen jatkumo esiopetuksesta alkuopetukseen	45
4.3	Yhteistyö nivelvaiheissa	46
4.4	Oppilasta koskevan tiedon siirto	47
5.	Opiskeluhuollon osuus oppimisen ja koulunkäynnin tuen järjestämisessä Sipoossa	48
5.1	Oppimisen tuki ja opiskeluhoito	48
5.2	Yksilökohtainen oppilashuolto	49
5.3	Konsultaatio ja ammattilaisten keskustelu	50
Liite 1	Siirtyminen erityiseen tukeen	52
Liite 2	Oppiaineen oppimäärän yksilöllistäminen	53
Liite 3	Erityiset opetusjärjestelyt (PoL 18 §)	55



1. Johdanto

Tämä Oppimisen ja koulunkäynnin tuen käsikirja kokoaa yhteen Sipoon kunnan esi- ja perusopetuksen oppimisen ja koulunkäynnin tukea sekä opiskeluhoiltoa koskevaa lainsäädäntöä ja toimintaohjeita. Näitä käytänteitä noudatetaan kaikissa Sipoon kouluissa.

Käsikirjan rakenne ja otsikointi noudattaa Perusopetuksen opetussuunnitelman perusteiden (2014) lukua 7, Oppimisen ja koulunkäynnin tuki. Opiskeluhoilosta säädetään opetussuunnitelman perusteiden luvussa 8, tässä käsikirjassa opiskeluhoiltoa käsittelee luku 5.

Käsikirjassa mustalla ja kursivilla olevat tekstit ovat Opetussuunnitelman perusteiden tekstejä, lakitekstejä sekä Opetushallituksen ohjeistuksia. Sipoon kunnan yhteiset toimintaohjeet ovat sinisellä.

2. Oppimisen ja koulunkäynnin tuen järjestäminen Sipoossa

Sipoossa oppimisen ja koulunkäynnin tuen järjestämisen lähtökohtana on oppilaan tai opetusryhmän tuen tarve. Esi- ja perusopetuksessa tarjottavan tuen tavoitteena on varhainen tunnistaminen ja oppimiseen ja koulunkäyntiin liittyvien vaikeuksien ennaltaehkäisy. Oppilaalla on oikeus saada riittävä tukea heti, kun tuen tarve huomataan. Tuen tulee olla joustavaa ja suunnitelmallista, sitä annetaan niin kauan ja sen tasoisena kuin oppilas tarvitsee. Oppimisen ja koulunkäynnin tuen kolme tasoa ovat yleinen, tehostettu ja erityinen tuki.

Opetushenkilöstö arvioi tuen tarvetta yhdessä huoltajien kanssa ja tarvittaessa mukaan pyydetään opiskeluhoilto työntekijöitä (koulupsykologi, koulukuraattori, kouluterveydenhoitaja). Tukitoimia suunnitellaan ja niiden riittävyttä ja vaikuttavuutta arvioidaan riittävän usein moniammatillisena yhteistyönä. Opiskeluhoilto henkilöstö on oppilaan, huoltajan ja koulun opetushenkilöstön apuna tuen eri vaiheissa. Oppilaan saamaa tukea voidaan tarpeen mukaan lisätä tai vähentää. Tuen tasoilla voidaan liikkua kohti kokonaisvaltaisempaa tukea tai vastaavasti tukea vähentäen.

Sipoon kaikissa kouluissa toimii rehtorin johtama, säännöllisesti kokoontuva moniammatillinen KOPOplus-ryhmä. Moniammatillisuuden kriteeri toteutuu silloin, kun asian käsittelyyn osallistuu opetushenkilöstön lisäksi käsiteltävän asian mukaan kouluterveydenhoiltoa ja/tai psykologi- ja kuraattoripalveluja edustavia jäseniä. Ryhmässä käsitellään moniammatillisessa yhteistyössä kolmiportaiseen tukeen liittyvät asiat ja oppilaiden tuen tason muutokset pedagogisen arvion tai pedagogisen selvityksen perusteella. Ryhmään kuuluvat rehtori, erityisopettaja, luokanopettaja tai luokanvalvoja ja vähintään yksi opiskeluhoilto työntekijä. Ryhmän työskentelytavoista tiedotetaan lukuvuoden alkaessa henkilökunnalle ja huoltajille.

Oppilas voi saada sekä oppimisen ja koulunkäynnin tukea että yksilökohtaisen opiskeluhoilto tukea. Oppimisen ja koulunkäynnin tukea sekä opiskeluhoilto tukea säätelee eri lainsäädäntö. Lainsäädäntö erottaa oikeudellisesti toisistaan perusopetuslaissa säädetyn oppimisen ja

koulunkäynnin tuen ja oppilas- ja opiskelijahuoltolaissa säädetyn yksilökohtaisen oppilashuollon (ks. Opetussuunnitelma luku 8 Opiskeluhoolto ja tämän käsikirjan luku 5 Opiskeluhoollon osuus oppimisen ja koulunkäynnin tuen järjestämisessä). Opiskeluhoollon tuki on vapaaehtoista ja sen järjestäminen edellyttää oppilaan tai hänen huoltajansa suostumusta.

2.1 Oppimisen tuen vuosikello

Oppimisen tuen vuosikellossa kuvataan Sipoossa yhteisesti sovitut lukuvuoden aikana toteutuvat oppimisen ja koulunkäynnin tukeen liittyvät tehtävät ja vastuuhenkilöt.

Ajankohta	Mitä tehdään	Vastuuhenkilöt
elokuu	Varmistetaan, että koululla on riittävät tiedot tukea tarvitsevista oppilaista (erityisesti uudet oppilaat)	Rehtori, erityisopettaja, luokanvalvoja ja opettajat yhdessä, opiskeluhoolto
	Tarkistetaan tuen tarve ryhmissä ja tiedotetaan luokanopettajia ja aineenopettajia oppilaiden tuen tarpeista	Luokanopettaja, luokanvalvoja, erityisopettaja
	Varmistetaan resurssien tarkoituksenmukainen jakautuminen	Rehtori
	Aloitetaan tukitoimien suunnittelu ja kirjaaminen oppimissuunnitelmiin ja HOJKSeihin	Erityisopettaja, luokanopettaja, erityisluokanopettaja, luokanvalvoja
	Sovitaan moniammatillisten KOPOplus-kokoontumisten aikataulusta ja tehtäväjaosta	Rehtori
syyskuu	Oppimiskartoitukset alkavat Sipoossa sovitun aikataulun mukaisesti	Kartoituskalenterin mukaisesti
	Tilastointipäivä 20.9.	Rehtori, koulusihteeri
lokakuu	HOJKSIt ja oppimissuunnitelmat laaditaan lokakuun loppuun mennessä	Erityisopettaja, erityisluokanopettaja, luokanopettaja, luokanvalvoja (ainekohtaiset tavoitteet oppiainetta opettava opettaja)
marraskuu tai jakson vaihtuessa (yläkoulut)	Koulukohtaisen tuen kohdentumisen ja riittävyyden arviointi sekä tarvittavien toimenpiteiden suunnittelu ja toteutus	Rehtori, erityisopettajat ja opiskeluhoolto yhdessä
joulukuu	Väliarviointi HOJKSin ja oppimissuunnitelman tavoitteiden mukaisesti	Opettajat

tammi-helmikuu	<p>2. ja 6. luokan erityisen tuen oppilaiden pedagogiset selvitykset valmiina helmikuun loppuun mennessä.</p> <p>Uusien pienluokkapaikkahakijoiden ja esiopetuksen lasten pedagogiset selvitykset laaditaan helmikuun loppuun mennessä.</p>	Rehtori, erityisopettaja, erityisluokanopettaja, varhaiskasvatuksen opettaja ja opiskeluhoito
maaliskuu	<p>Siirtopalaverit: tuen jatkumon varmistaminen</p> <p>- esiopetus -> 1. lk - 6. lk -> 7. lk</p>	<p>Koulutulokkaat:</p> <ul style="list-style-type: none"> - rehtori sopii ryhmäkohtaiset tiedonsiirtotapaamiset esiopetusyksiköiden kanssa - koulun erityisopettaja ja varhaiskasvatuksen opettaja järjestävät tarvittaessa lapsikohtaiset tapaamiset, joissa mukana on myös lapsen huoltaja <p>Yläkouluun siirtyminen</p> <ul style="list-style-type: none"> - oppilaanohjaaja sopii koulukohtaiset tiedonsiirtotapaamiset alakoulujen kanssa - alakoulun erityisopettaja tai luokanopettaja järjestää tarvittaessa oppilaskohtaiset tapaamiset, joissa mukana on myös oppilaan huoltaja
huhti-toukokuu	<p>HOJKSien ja oppimissuunnitelmien arviointi</p> <p>Tulostetaan 9. -luokkalaisten HOJKSit ja postitetaan huoltajille</p>	<p>Opettajat</p> <p>Luokanvalvoja</p>
elo-syyskuu	<p>Tiedonsiirto toiselle asteelle</p> <p>Opiskelijakohtainen siirtoneuvottelu toisen asteen opintoihin tarvittaessa</p>	Peruskoulun tai toisen asteen oppilaanohjaaja tai erityisopettaja järjestää tarvittaessa tapaamisen

2.2 Oppimiskartoitukset eri vuosiluokilla Sipoossa

Oppimiskartoitukset tehdään lukuvuosittain Sipoossa sovitun aikataulun mukaisesti kaikissa kouluissa. Vuosiluokan yhteisten kartoitusten lisäksi erityisopettaja voi tarvittaessa tehdä yksilökohtaisia kartoituksia oppilaille. Yhteistyöhön voidaan ottaa mukaan myös koulupsykologi ja arvioida psykologin tutkimuksen tarpeellisuutta. Koulupsykologin tutkimus on perusteltua esim. silloin, jos suunnitelmallinen ja säännöllinen oppimisen tuki ei ole parantanut oppilaan tilannetta tai jos erityisopettajan kartoituksella ei ole saatu riittävästi tietoa oppimiseen vaikuttavista tekijöistä.

Kunnan tasolla koulutuksen toimialan KOPOplus-ryhmä seuraa sovittujen kartoitusten tuloksia. Tulokset antavat tietoa oppimisen ja koulunkäynnin tuen tukitoimien riittävydestä, kohdentumisesta

ja resurssien jakautumisen tarkoituksenmukaisuudesta. Tulokset toimivat toimialan hallinnolle tiedolla johtamisen välineenä. Kartoitusten tulokset kerätään ilman oppilaiden tunnistetietoja ja tallennetaan Teamsiin.

Suomenkielisten koulujen kartoitukset

https://drive.google.com/file/d/1CXI9rH_zWgW9Fb6rvNPg0l6yTCajA-wa/view?usp=drive_link

Kielikylpyopetuksen kartoitukset

https://drive.google.com/open?id=1fxKwP68f2d2cTzn2_IWz5Eico-1kMUBgqkblGQpPFr88

Ruotsinkielisten koulujen kartoitukset

https://drive.google.com/file/d/117D_9luqSFEkPFfIa4I2mOq_sUsKAoLMy/view?usp=drive_link

Yllä mainittujen lisäksi yläkoulun 9. -luokkalaiset tekevät valtakunnalliset kokeet.

2.3 Kolmiportaisen tuen ja pedagogisten asiakirjojen vastuuhenkilöt

Rehtori vastaa perusopetuksessa siitä, että kolmiportaisen tuen prosessit ja niihin liittyvät asiakirjat laaditaan asianmukaisesti ja että henkilöstö on tietoinen omista vastuistaan.

Pedagogiset asiakirjat tehdään Wilmassa, eikä niitä tarvitse tulostaa tai allekirjoittaa. Ainoastaan 9. luokan oppilaan viimeisin HOJKS tulostetaan lukuvuoden päätteeksi ja postitetaan oppilaan huoltajalle. Pedagogiset asiakirjat arkistoidaan Primukseen. Säilytysaika on oppivelvollisuus + 10 vuotta.

Tuen vaihe	Asiakirja	Vastuuhenkilö: asiakirjan laadinta	Tarvittaessa konsultoitavat henkilöt	Päätöksen tekijä
Yleinen tuki	Oppimis- suunnitelma	Luokanopettaja tai luokanvalvoja	Erytisopettaja, aineenopettaja, opiskeluhoolto	
Yleinen tuki	Pedagoginen arvio	Luokanopettaja tai luokanvalvoja	Erytisopettaja, aineenopettaja, opiskeluhoolto	Rehtori
Tehostettu tuki	Oppimis- suunnitelma	Luokanopettaja tai luokanvalvoja	Erytisopettaja, aineenopettaja, opiskeluhoolto	
Tehostettu tuki	Pedagoginen selvitys	Laaja-alainen erityisopettaja	Luokanopettaja, luokanvalvoja, aineenopettaja, opiskeluhoolto	Opetuspäällikkö, jos oppilas siirtyy erityiseen tukeen

Eryitynen tuki	HOJKS	Laaja-alainen erityisopettaja tai erityisluokanopettaja	Luokanopettaja, luokanvalvoja, aineenopettaja, opiskeluhoolto	
Eryitynen tuki	Pedagoginen selvitys	Laaja-alainen erityisopettaja tai erityisluokanopettaja	Luokanopettaja, luokanvalvoja, aineenopettaja, opiskeluhoolto	Opetuspäällikkö
PoL 18 § erityiset opetusjärjestelyt yleinen ja tehostettu tuki	Pedagoginen arvio	Luokanopettaja tai luokanvalvoja	Erytisopettaja, aineenopettaja, opiskeluhoolto	Opetuspäällikkö tekee hallintopäätöksen PoL 18 § erityisistä opetusjärjestelyistä (lyhennetty koulupäivä)
PoL 18 § erityiset opetusjärjestelyt erityinen tuki	Pedagoginen selvitys	Laaja-alainen erityisopettaja tai erityisluokanopettaja	Luokanopettaja, luokanvalvoja, aineenopettaja, opiskeluhoolto	Opetuspäällikkö tekee hallintopäätöksen erityisen tuen tarkistamisesta ja PoL 18 § erityisistä opetusjärjestelyistä
VSOP, yleinen ja tehostettu tuki	Pedagoginen arvio	Luokanopettaja tai luokanvalvoja	Erytisopettaja, aineenopettaja, opiskeluhoolto	Rehtori tekee hallintopäätöksen vuosiluokkiin sitomattomasta opiskelusta
VSOP, erityinen tuki	Pedagoginen selvitys	Laaja-alainen erityisopettaja tai erityisluokanopettaja	Luokanopettaja, luokanvalvoja, aineenopettaja, opiskeluhoolto	Opetuspäällikkö tekee hallintopäätöksen erityisen tuen tarkistamisesta ja PoL 18 § erityisistä opetusjärjestelyistä

2.4 Tukea tarvitsevan oppilaan arviointi

Oppilaan oppimiseen ja koulunkäyntiin liittyvä tuen tarve sekä muut osaamisen osoittamista vaikeuttavat syyt tulee ottaa arvioinnissa huomioon siten, että oppilaalla on mahdollisuus erityisjärjestelyihin ja vaihtoehtoisiin tapoihin osoittaa osaamisensa. Arvioinnissa käytetään monipuolisia menetelmiä, joiden avulla oppilas kykenee mahdollisimman hyvin osoittamaan osaamisensa.

Oppilaan arvioinnista päättää kunkin oppiaineen, opintokokonaisuuden ja käyttäytymisen osalta opetuksesta vastuussa oleva opettaja tai jos opettajia on useita, opettajat yhdessä. Oppilaan mahdollisesta vuosiluokalle jättämisestä päättävät rehtori ja oppilaan opettajat yhdessä. Arvioinnin perusteista tiedotetaan oppilaita ja huoltajia.

Tukea tarvitsevan oppilaan taitoja arvioitaessa tulee oppilaalle tarvittaessa antaa mahdollisuus käyttää teknisiä apuvälineitä, avustajaa tai tulkkipalveluja. Opetus ja kokeet järjestetään oppilaan

yksilölliset tarpeet huomioon ottaen. Tukea tarvitseville oppilaille voidaan laatia yksilölliset oppimis- ja koetehtävät. Kirjallisen kokeen sijasta voidaan järjestää myös suullisia kokeita tai antaa mahdollisuus täydentää kirjallista koetta suullisesti sekä järjestää muuta tarvittavaa tukea ja apuvälineitä kokeiden suorittamiseen. Työskentelyn ja kokeiden aikana oppilaalle annetaan tarpeen mukaan lisäaikaa, jotta hän ehtii kunnolla vastata kysymyksiin.

Oppilaan arviointi tehdään opetussuunnitelmassa määrättyjen oppiaineen yleisten tavoitteiden mukaisesti. Oppilaan suorituksia arvioidaan suhteessa yleiseen oppimäärään perustuviin opetussuunnitelmassa asetettuihin vuosiluokkakohtaisiin tavoitteisiin, vaikka oppilaalla olisi käytössään erilaisia osaamisen näyttötapoja tai oppilas opiskelee erityisten painoalueiden mukaisesti.

Ainoastaan silloin, jos erityisen tuen päätöksessä on päätetty, että oppilas opiskelee yksilöllistetyn oppimäärän mukaan yhdessä tai useammassa oppiaineessa, arvioidaan oppilaan suorituksia näissä oppiaineissa henkilökohtaisessa opetuksen järjestämistä koskevassa suunnitelmassa (HOJKS) määriteltyihin hänelle yksilöllisesti asetettujen tavoitteiden perusteella.

Sipoossa yksilöllistettyjen oppimäärien arviointi on vuosiluokilla 1-9 aina sanallista (hyväksytyt/hylätyt). Yksilöllistetyn oppiaineen sanallinen arviointi koskee myös päättöarviointia. Sanallista arviointia voidaan käyttää päättöarviointia lukuun ottamatta myös niiden oppilaiden arvioinnissa, joiden äidinkieli on muu kuin opetuksessa käytettävä kieli.



3. Oppimisen ja koulunkäynnin tuki (OPS 7)

3.1 Tuen järjestämistä ohjaavat periaatteet (OPS 7.1)

Oppimisen ja koulunkäynnin tuen kolme tasoa ovat yleinen, tehostettu ja erityinen tuki. Näistä oppilas voi saada kerrallaan vain yhden tasoista tukea. Perusopetuslaissa säädettyjä tukimuotoja ovat esimerkiksi tukiopeus, osa-aikainen erityisopetus, tulkitsemis- ja avustajapalvelut sekä erityiset apuvälineet. Näitä tukimuotoja voi käyttää kaikilla kolmella tuen tasolla sekä yksittäin että samanaikaisesti toisiaan täydentävinä. Oppilaan saaman tuen tulee olla joustavaa, pitkäjänteisesti suunniteltua ja tuen tarpeen mukaan muuttuvaa. Tukea annetaan niin kauan sekä sen tasoisena ja muotoisena kuin se on tarpeellista.

Opetuksen ja tuen järjestämisen lähtökohtana ovat sekä kunkin oppilaan, että opetusryhmän vahvuudet ja oppimis- ja kehitystarpeet. Huomiota tulee kiinnittää oppimisen esteettömyyteen sekä oppimisvaikeuksien ennaltaehkäisyyn ja varhaiseen tunnistamiseen. Oppimisen ja koulunkäynnin tukeminen merkitsee yhteisöllisiä ja oppimisympäristöön liittyviä ratkaisuja sekä oppilaiden

yksilöllisiin tarpeisiin vastaamista. Opetusta ja tukea suunniteltaessa on otettava huomioon, että tuen tarve voi vaihdella tilapäisestä jatkuvaan, vähäisestä vahvempaan tai yhden tukimuodon tarpeesta useamman tukimuodon tarpeeseen.

Tuen tehtävänä on ehkäistä ongelmien monimuotoistumista ja syvenemistä sekä pitkäaikaisvaikutuksia. On huolehdittava oppilaan mahdollisuuksista saada onnistumisen kokemuksia oppimisessa ja ryhmän jäsenenä toimimisessa sekä tuettava oppilaan myönteistä käsitystä itsestään ja koulutyöstä. Pedagoginen asiantuntemus ja opettajien sekä muiden tuen ammattihenkilöiden monialainen yhteistyö tuen tarpeen havaitsemisessa, arvioinnissa sekä tuen suunnittelussa ja toteuttamisessa on tärkeää. Yhteistyöhön kulloinkin osallistuvat ammattihenkilöt harkitaan tapauskohtaisesti.

Perusopetuslain mukaan opetukseen osallistuvalla on oikeus saada riittävää oppimisen ja koulunkäynnin tukea heti tuen tarpeen ilmetessä. Tuen tarpeen varhaiseksi havaitsemiseksi oppilaiden oppimisen edistymistä ja koulunkäynnin tilannetta tulee arvioida jatkuvasti. Ensimmäiseksi tarkastellaan koulussa käytössä olevia toimintatapoja, opetusjärjestelyjä ja oppimisympäristöjä sekä niiden soveltuvuutta oppilaalle. Tarkastelun pohjalta arvioidaan, voidaanko näitä muuttamalla toteuttaa oppilaalle aikaisempaa paremmin sopivia pedagogisia ratkaisuja. Arvioinnissa ja tuen suunnittelussa hyödynnetään mahdollisten muiden arviointien tuloksia ja otetaan huomioon oppilaalle aiemmin annettu tuki.

Tuki annetaan oppilaalle ensisijaisesti omassa opetusryhmässä ja koulussa erilaisin joustavin järjestelyin, ellei oppilaan etu tuen antamiseksi välttämättä edellytä oppilaan siirtämistä toiseen opetusryhmään tai kouluun. Erityisesti huolehditaan tuen jatkumisesta lapsen siirtyessä esiopetuksesta perusopetukseen, perusopetuksen sisällä sekä oppilaan siirtyessä perusopetuksesta toiselle asteelle.

3.1.1 Ohjaus tuen aikana (OPS 7.1.1)

Jokaisen opettajan tehtävänä on ohjata tukea tarvitsevaa oppilasta koulunkäynnissä ja eri oppiaineiden opiskelussa. Ohjaus liittyy kaikkiin opetustilanteisiin, oppiaineisiin ja oppilaalle annettavaan arviointipalautteeseen. Ohjauksen tavoitteena on, että tukea tarvitsevan oppilaan itseluottamus, itsearviointi- ja oppimaan oppimisen taidot sekä kyky suunnitella tulevaisuuttaan vahvistuvat. Huomiota kiinnitetään oppilaan arjenhallinnassa, opintojen suunnittelu- ja opiskelutaidoissa tai yhteistyötilanteissa mahdollisesti ilmeneviin tuen tarpeisiin. Näitä taitoja vahvistetaan tarkoituksenmukaisilla ohjauksellisilla toimintatavoilla. Ohjauksella pyritään siihen, että oppilas oppii asettamaan tavoitteita oppimiselleen ja ottamaan vastuuta opiskelustaan.

Ohjauksen näkökulma otetaan huomioon arvioitaessa oppilaan tarvetta sekä tehostettuun että erityiseen tukeen. Osana pedagogista arviota tai pedagogista selvitystä arvioidaan oppilaan aikaisemmin saaman ohjauksen riittävyys ja vaikutus sekä oppilaan tarpeet ohjaukseen jatkossa. Oppimissuunnitelmaan tai HOJKSiin kirjataan myös oppilaan ohjaukseen liittyvät tavoitteet ja toimenpiteet. Ohjauksellista tukea suunniteltaessa tehdään tiivistä yhteistyötä oppilaan ja huoltajan kanssa sekä hyödynnetään myös oppilashuollon ja oppilasta mahdollisesti avustavan henkilöstön asiantuntemusta.

Päättövaiheen ohjauksessa etsitään yhdessä oppilaalle soveltuvia jatko-opintomahdollisuuksia ja selvitetään oppilaan tarvitseman tuen jatkuminen toisella asteella. Perusopetuksen päättövaiheessa tukea tarvitsevalle oppilaalle ja hänen huoltajalleen tulee antaa tietoa ja mahdollisuus keskustella oppilaanohjaajan ja oppilashuollon eri asiantuntijoiden kanssa oppilaan jatkokoulutukseen liittyvistä erityisistä kysymyksistä.

3.1.2 Kodin ja koulun yhteistyö tuen aikana (OPS 7.1.2)

Opetus ja kasvatustulee järjestää yhteistyössä huoltajien kanssa siten, että jokainen oppilas saa oman kehitystasonsa ja tarpeidensa mukaista opetusta, ohjausta ja tukea sekä huoltaja opastusta siihen, kuinka hän voi oppilasta kotona tukea. Kun oppilaalla on tuen tarvetta, kodin ja koulun yhteistyön merkitys korostuu. Yhteistyötapoja ja toimintamalleja kehitetään koko perusopetuksen ajalle ja koulunkäynnin nivelvaiheisiin. Koulun henkilöstön tulee tuntea säädökset ja määräykset, jotka liittyvät huoltajan kanssa tehtävään yhteistyöhön oppilaan tukeen liittyvissä asioissa. Huoltajalle annetaan tietoa niiden soveltamisesta koulun arjessa, esimerkiksi oppilasta koskevien asioiden käsittelystä, tietojen saannista ja niiden luovuttamisesta sekä salassapidosta. Koulun henkilöstön on tärkeää olla yhteydessä kotiin heti, kun oppilaalla ilmenee oppimisen tai koulunkäynnin ongelmia tai hänen hyvinvointinsa on vaarantumassa.

Oppilaille ja huoltajille annetaan tietoa tuen saannin mahdollisuuksista, tuen kolmiportaisuudesta sekä käytettävissä olevista tukimuodoista. Huoltajia kannustetaan, ohjataan ja neuvotaan tukemaan osaltaan lapsensa tavoitteellista oppimista ja koulunkäyntiä. Oppilaan edistymisen ja tuen tarpeen arviointi sekä tuen suunnittelu on osa kodin ja koulun säännöllistä yhteistyötä. Tavoitteena on toimia yhteisymmärryksessä oppilaan ja huoltajan kanssa. Oppilas tai huoltaja ei voi kuitenkaan kieltäytyä perusopetuslaissa säädetyn tuen vastaanottamisesta. Oppilas voi tarvita myös yksilökohtaisen oppilashuollon tukea. Yksilökohtaisen oppilashuollon tuki perustuu vapaaehtoisuuteen ja edellyttää oppilaan tai tarvittaessa huoltajan suostumusta (kts. Opsin luku 8 Oppilashuolto).

3.1.3 Tuen järjestämistä ohjaavat periaatteet Sipoossa

Oppimisen ja koulunkäynnin tuen järjestämisen lähtökohtana on oppilaan ja opetusryhmän vahvuudet sekä tukeen liittyvät tarpeet. Tuen tarvetta arvioidaan ja tukea järjestetään yhteistyössä oppilaan ja huoltajien kanssa. Oppimisen ja koulunkäynnin tuen järjestämisen kolme tasoa ovat yleinen, tehostettu ja erityinen tuki. Näistä oppilas voi saada kerrallaan vain yhden tasoista tukea.

Ohjaus tuen aikana on koulun arjessa tapahtuvaa yksittäisen oppilaan tai oppilasryhmän ohjausta. Ohjauksellisessa tuessa huomiota kiinnitetään mm. oppilaan arjenhallinnassa, opintojen suunnittelussa ja opiskelutaidoissa tai yhteistyötilanteissa mahdollisesti ilmeneviin tuen tarpeisiin.

Tuen järjestämisen tarkistuslistaa voi hyödyntää tuen suunnittelussa ja ideoinnissa (ks. https://docs.google.com/spreadsheets/d/1KgggQSFPyBO7VJ4HUEAFpctsvVd7k65W0N3wyAozyq4/edit?usp=drive_link). Lähde: Oikeus oppia -hankkeessa tuotettu materiaali

Yhteistyö huoltajien kanssa

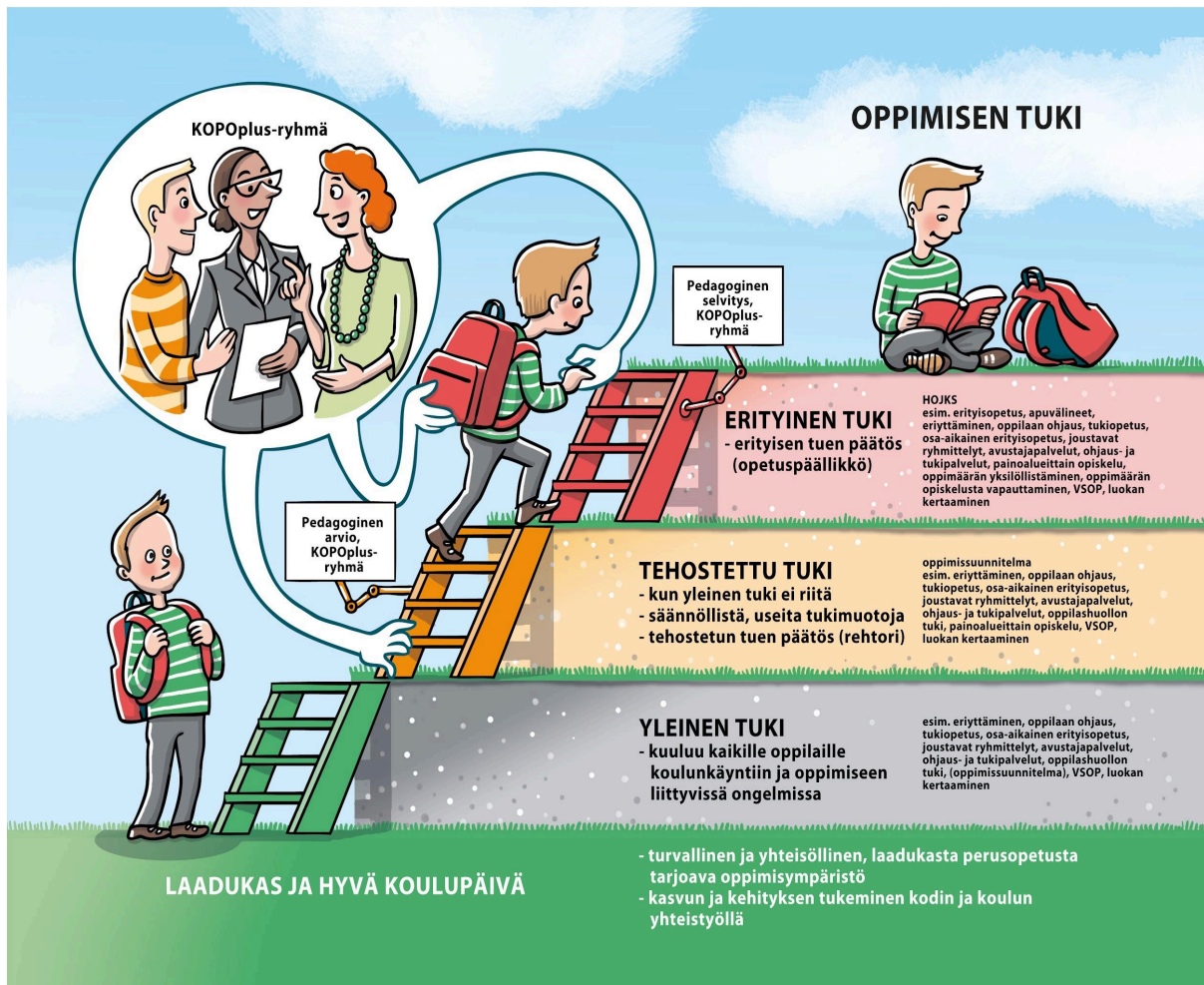
Oppimisen ja koulunkäynnin tuki järjestetään yhteistyössä oppilaan ja hänen huoltajiensa kanssa. Toimiva vuoropuhelu ja yhteinen ymmärrys oppilaan kokonaistilanteesta varmistavat parhaan mahdollisen tuen oppilaan koulunkäynnille. Koulun tehtävä on aktiivisesti ja ajantasaisesti viestiä ja tiedottaa huoltajia koulunkäyntiin liittyvistä asioista. Kun oppilaalla on haasteita koulunkäynnissä, koulun ja huoltajien yhteistyön merkitys korostuu.

Koulun tulee olla tietoinen siitä, kuka tai ketkä ovat lapsen huoltajia ja kenellä on oikeus tehdä lasta koskevia päätöksiä. Epäselvissä tilanteissa lapsen huoltajuus pitää tarkistaa väestökisteritiedoista. Tällöin koulusihteeri ottaa yhteyttä koulutuksen toimialan hallintoon. Opettajat ja rehtorit voivat konsultoida koulukuraattoria, koulupsykologia tai kouluterveydenhoitajaa, jotka voivat puolestaan tarvittaessa konsultoida hyvinvointialueen sosiaalityön henkilöstöä.

Oppilas voidaan sijoittaa kodin ulkopuolelle asumaan joko avohuollon sijoituksena (Lastensuojelulaki 37§), kiireellisesti sijoitettuna (Lastensuojelulaki 38§) tai huostaan otettuna (Lastensuojelulaki 40§).

Mikäli oppilas on sijoitettu asumaan kodin ulkopuolelle avohuollon tukitoimena, vanhemmat säilyvät lapsen huoltajina ja päättävät lasta koskevista asioista. Lapsen kouluarjessa esiintyviä käytännön asioita hoidetaan koulun ja sijaishuoltopaikan kesken niin että huoltajat ovat tietoisia näistä. Huomioitavaa on, että koulu ja sijaishuoltopaikka eivät voi sopia lasta koskevista asioista ilman lapsen ja huoltajan suostumusta. Koulu huolehtii yhdessä sijaishuoltopaikan ja vanhempien kanssa, että myös sijaishuoltopaikka saa, vanhempien lisäksi, käyttöönsä Wilma-tunnukset, joiden avulla yhteydenpito koulun ja sijaishuoltopaikan välillä toimii.

Jos lapsi on kiireellisesti sijoitettu tai huostaan otettu, vastaava sosiaalityöntekijä päättää oppilaan asioista mutta vanhempia ja huoltajia ei voida sivuuttaa huostaan otetun lapsen asioiden hoidossa, ellei lapsen edun ensisijaisuus sitä vaadi.



Kolmiportainen tuki ja sen prosessit Sipoossa.

3.2 Yleinen tuki (OPS 7.2)

Laadukas perusopetus on perusta oppilaan oppimiselle ja hyvinvoinnille. Oppimisen ja koulunkäynnin vaikeuksia ehkäistään ennakolta esimerkiksi toiminnallisilla ja vaihtelevilla opetusmenetelmillä, opetusta eriyttämällä, opettajien keskinäisellä sekä muun henkilöstön yhteistyöllä, ohjauksella sekä opetusryhmiä joustavasti muuntelemalla. Opetuksessa otetaan huomioon sekä ryhmän että yksittäisen oppilaan tarpeet.

Yleinen tuki on ensimmäinen keino vastata oppilaan tuen tarpeeseen. Tämä tarkoittaa yleensä yksittäisiä pedagogisia ratkaisuja sekä ohjaus- ja tukitoimia, joilla tilanteeseen vaikutetaan mahdollisimman varhaisessa vaiheessa osana koulun arkea. Yleistä tukea annetaan heti tuen tarpeen ilmetessä, eikä tuen aloittaminen edellytä erityisiä tutkimuksia tai päätöksiä.

Tuen tarpeiden arviointi ja tarvittavan tuen antaminen kuuluvat kaikkiin kasvatus- ja opetustilanteisiin. Tuki järjestetään opettajien ja muun henkilöstön yhteistyönä. Oppilaan ja huoltajan kanssa tehdään tiivistä yhteistyötä. Yleisen tuen aikana voidaan käyttää kaikkia perusopetuksen tukimuotoja lukuun ottamatta erityisen tuen päätöksen perusteella annettavaa erityisopetusta ja

oppiaineiden oppimäärien yksilöllistämistä. Oppilaan tuen tarpeisiin vastataan esimerkiksi tukiopetuksella, osa-aikaisella erityisopetuksella tai ohjauksen keinoin.

Oppimissuunnitelmaa voidaan tarvittaessa käyttää osana yleistä tukea. Tällöin oppimissuunnitelma sisältää soveltuvin osin samoja osa-alueita kuin tehostettua tukea varten laadittava oppimissuunnitelma. Pidemmälle edistyneen oppilaan opiskelua voidaan syventää ja laajentaa oppimissuunnitelman avulla.

3.2.1 Yleinen tuki Sipoossa

Yleinen tuki kuuluu kaikille oppilaille. Se on koulun arjessa annettavaa oppimisen ja koulunkäynnin tukea. Yleistä tukea voidaan käyttää koko opetusryhmän tai yksittäisen oppilaan tukemiseen. Tukea annetaan oppilaan omassa opetusryhmässä muun opetuksen yhteydessä yhteistyössä luokanopettajien, aineenopettajien ja erityisopettajien kesken. Tukea annetaan heti tuen tarpeen ilmetessä.

Yleisen tuen muotoja ovat kodin kanssa tehtävä yhteistyö, oppilaan ohjaus, apuvälineet, opetuksen ja oppisisältöjen sekä oppimateriaalien eriyttäminen, oppimisympäristön muokkaaminen, opettajien yhteistyö, ohjaajan tuki, opetusryhmien joustava ryhmittely, tukiopetus, osa-aikainen erityisopetus ja opiskeluhuollon tuki. Oppilaalle annettu tuki ja käytetyt tukitoimet kirjataan Wilmaan tukivälilehdelle. Oppilaalle voidaan laatia yleisen tuen oppimissuunnitelma, johon kirjataan oppilaalle asetetut tavoitteet ja oppilaan saama tuki.

Yleistä tukea on tarjottava riittävän laajasti ja monipuolisesti. Annetun tuen riittävyyttä arvioidaan yhteistyössä oppilaan ja huoltajien kanssa. Mikäli annettu yleinen tuki ei riitä ja oppilas tarvitsee suunnitelmallista, yksilöllisempää ja säännöllistä tukea, laaditaan pedagoginen arvio.

3.3 Tehostettu tuki (OPS 7.3)

Oppilaalle, joka tarvitsee oppimisessaan tai koulunkäynnissään säännöllistä tukea tai samanaikaisesti useita tukimuotoja, on pedagogiseen arvioon perustuen annettava tehostettua tukea hänelle tehdyn oppimissuunnitelman mukaisesti. Tehostettu tuki tulee järjestää laadultaan ja määrältään oppilaan yksilöllisten tarpeiden mukaisesti. Tehostettua tukea annetaan silloin, kun yleinen tuki ei riitä, ja niin kauan kun oppilas sitä tarvitsee. Oppilaan tehostettu tuki suunnitellaan kokonaisuutena. Se on luonteeltaan vahvempaa ja pitkäjänteisempää kuin yleinen tuki. Oppilas tarvitsee yleensä myös useampia tukimuotoja. Tehostettu tuki annetaan muun opetuksen yhteydessä joustavin opetusjärjestelyin.

Tehostetun tuen aikana voidaan käyttää kaikkia perusopetuksen tukimuotoja, lukuun ottamatta erityisen tuen päätöksen perusteella annettavaa erityisopetusta ja oppiaineiden oppimäärien yksilöllistämistä. Esimerkiksi osa-aikaisen erityisopetuksen, opintojen yksilöllisen ohjauksen ja kodin kanssa tehtävän yhteistyön merkitys korostuu tehostetun tuen aikana. Myös oppilashuollon osuutta oppilaan hyvinvoinnin edistäjänä ja ylläpitäjänä vahvistetaan.

Tuki järjestetään opettajien ja muun henkilöstön yhteistyönä. Tehostetun tuen aikana annettava tuki kirjataan oppimissuunnitelmaan. Oppilaan ja huoltajan kanssa tehtävän yhteistyön merkitys korostuu. Oppilaan oppimista ja koulunkäyntiä tulee seurata ja arvioida säännöllisesti tehostetun tuen aikana. Mikäli arvioinnin perusteella todetaan tuen tarpeen muuttuneen tai annettu tuki ei hyödytä oppilasta, päivitetään oppimissuunnitelma vastaamaan uutta tilannetta.

3.3.1 Pedagoginen arvio (OPS 7.3.1)

Tehostetun tuen aloittaminen perustuu pedagogiseen arvioon. Kirjallisessa pedagogisessa arviossa kuvataan

- *oppilaan oppimisen ja koulunkäynnin kokonaistilanne koulun, oppilaan sekä huoltajan näkökulmista*
- *oppilaan saama yleinen tuki ja arvio eri tukimuotojen vaikutuksista*
- *oppilaan vahvuudet ja kiinnostuksen kohteet, oppimisvalmiudet sekä oppimiseen ja koulunkäyntiin liittyvät erityistarpeet*
- *arvio siitä, millaisilla pedagogisilla, oppimisympäristöön liittyvillä, ohjauksellisilla, oppilashuollollisilla tai muilla tukijärjestelyillä oppilasta voidaan tukea*
- *arvio tehostetun tuen tarpeesta.*

Yhteistyö oppilaan ja huoltajan kanssa on tärkeää sekä tarpeiden selvittämisen että tuen suunnittelun ja onnistuneen toteuttamisen kannalta. Oppilaan opettaja tai opettajat yhdessä laativat kirjallisen pedagogisen arvion. Tarvittaessa arvion laatimisessa käytetään myös muita asiantuntijoita. Pedagogisen arvion laatimisessa hyödynnetään oppilaalle jo mahdollisesti osana yleistä tukea laadittua oppimissuunnitelmaa. Mikäli oppilaalla on kuntoutussuunnitelma tai muita suunnitelmia, hyödynnetään niitä huoltajan luvalla.

Tehostetun tuen aloittaminen, järjestäminen ja tarvittaessa palaaminen takaisin yleisen tuen piiriin käsitellään pedagogiseen arvioon perustuen moniammatillisesti yhteistyössä oppilashuollon ammattihenkilöiden kanssa.

3.3.2 Oppimissuunnitelma tehostetun tuen aikana (OPS 7.3.2)

Tehostetun tuen aikana oppilaalle järjestettävä tuki kirjataan oppimissuunnitelmaan. Oppimissuunnitelma on opetussuunnitelmaan perustuva kirjallinen suunnitelma oppilaan oppimisen ja koulunkäynnin tavoitteista, tarvittavista opetusjärjestelyistä sekä oppilaan tarvitsemasta tuesta ja ohjauksesta.

Tavoitteena on turvata oppilaalle edellytykset edetä opinnoissaan ja edistää hänen hyvinvointiaan. Oppimissuunnitelma tukee kunkin opettajan oman työn suunnittelua ja opettajien keskinäistä sekä kodin kanssa tehtävää yhteistyötä. Oppimissuunnitelmasta huoltaja saa itselleen tietoa ja voi siten paremmin tukea lastaan. Suunnitelma antaa pohjan oppilaan edistymisen arvioinnille.

Tehostettua tukea varten tehtävä oppimissuunnitelma perustuu pedagogisessa arviossa tuotettuun tietoon. Oppimissuunnitelma on laadittava, ellei siihen ole ilmeistä estettä, yhteistyössä oppilaan ja huoltajan kanssa. Laatimiseen osallistuvat tarvittaessa myös muut asiantuntijat. Oppilaan osuus

suunnittelussa kasvaa siirryttäessä perusopetuksen ylemmille luokille. Mikäli oppilaalla on kuntoutussuunnitelma tai muita suunnitelmia, niitä voidaan hyödyntää huoltajan luvalla. Oppimissuunnitelman laatimisen yhteydessä sovitaan tavoitteiden toteutumisen seurannasta ja suunnitelman tarkistamisen aikataulusta. Lisäksi oppimissuunnitelma tarkistetaan vastaamaan tuen tarvetta aina oppilaan tilanteen muuttuessa.

Tehostettua tukea varten laadittavan oppimissuunnitelman tulee sisältää seuraavat tiedot sen mukaan kuin oppilaan opetuksen ja tuen järjestäminen edellyttää:

Oppilaskohtaiset tavoitteet

- oppilaan näkemys tavoitteistaan ja kiinnostuksen kohteistaan
- oppilaan oppimiseen ja koulunkäyntiin liittyvät vahvuudet, oppimisvalmiudet sekä erityistarpeet
- oppilaan oppimiseen, työskentely- ja vuorovaikutustaitoihin sekä koulunkäyntiin liittyvät tavoitteet

Pedagogiset ratkaisut

- oppimisympäristöihin liittyvät ratkaisut
- oppilaan tukeen liittyvät ratkaisut, kuten joustavat ryhmittelyt, samanaikaisopetus, opetusmenetelmät, opiskelustrategiat, työskentelytavat ja kommunikointitavat
- oppilaalle annettava tukiopeus ja osa-aikainen erityisopetus
- opiskelun erityiset painoalueet eri oppiaineissa
- oppilaan ohjaukseen liittyvät tavoitteet ja toimenpiteet

Tuen edellyttämä yhteistyö ja palvelut

- oppilashuollon ja muiden asiantuntijoiden antama tuki ja eri toimijoiden vastuunjako
- opetukseen osallistumisen edellyttämien perusopetuslain mukaisten tulkittamis- ja avustajapalveluiden, muiden opetuspalveluiden, apuvälineiden ja kuntoutuspalveluiden järjestäminen sekä eri toimijoiden vastuunjako
- yhteistyön toteuttaminen oppilaan ja huoltajan kanssa, huoltajan tarjoama tuki

Tuen seuranta ja arviointi

- oppimissuunnitelman tavoitteiden toteutumisen seuranta, toimenpiteiden vaikuttavuuden arviointi sekä arviointiajankohdat
- oppilaan ja huoltajan kanssa tehtävä arviointi oppilaan oppimisen ja koulunkäynnin kokonaistilanteesta sekä oppilaan itsearviointi
- arvioinnissa käytettävät menetelmät joiden avulla oppilas voi osoittaa osaamistaan hänelle sopivin tavoin
- oppimissuunnitelman tarkistaminen ja sen ajankohta
- suunnitelman laatimiseen osallistuneet henkilöt

Oppimissuunnitelmassa ei kuvata oppilaan henkilökohtaisia ominaisuuksia.

Oppimissuunnitelma muissa tilanteissa

Oppimissuunnitelmaa käytetään vaikka oppilas ei saisi tehostettua tukea, mikäli

- *oppilas etenee eri oppiaineiden opinnoissa vuosiluokkiin jaetun oppimäärän sijasta oman opinto-ohjelman mukaisesti*
- *opetus järjestetään erityisin opetusjärjestelyin*
- *perusopetuksen 7–9 vuosiluokkien oppilas on otettu joustavan perusopetuksen toimintaan.*

Näissä tilanteissa laadittava oppimissuunnitelma sisältää soveltuvin osin samoja osa-alueita kuin tehostettua tukea varten laadittava oppimissuunnitelma.

3.3.3 Tehostettu tuki Sipoossa

Tehostettu tuki on oppilaan oppimisen ja koulunkäynnin säännöllistä, suunnitelmallista ja yksilöllistä tukemista. Tehostetussa tuessa oppilaan tuen tarve on jatkuvaa ja oppilas tarvitsee samanaikaisesti useampia tuen muotoja oppimisen ja koulunkäynnin tueksi. Tehostettuun tukeen siirrytään, kun yleinen tuki ei riitä. Tukimuodot ovat samoja kuin yleisessä tuessa, lisäksi oppilaalle voidaan määritellä opiskelun erityiset painoalueet.

Tehostetussa tuessa oppilaan ja huoltajien kanssa tehtävän yhteistyön merkitys korostuu. Oppimista ja koulunkäyntiä seurataan säännöllisesti opettajien, kodin ja tarvittaessa myös oppilashuollon yhteistyönä. Tukea tarjotaan riittävän laajasti ja monipuolisesti. Tarvittaessa tukitoimia ja oppimisympäristöä muokataan oppilaan tuen tarpeen mukaiseksi. Annetun tuen ja käytettyjen tukimuotojen vaikuttavuutta ja riittävyttä, sekä oppilaalle asetettujen tavoitteiden toteutumista arvioidaan yhdessä kodin kanssa.

Tehostettuun tukeen siirryttäessä oppilaalle tulee laatia pedagoginen arvio. Pedagogisessa arviossa kuvataan oppilaan saama yleinen tuki ja arvioidaan annetun tuen riittävyttä ja vaikuttavuutta. Lisäksi kuvataan arvio oppilaan tuen tarpeesta. Sipoossa pedagogisen arvion laatimisesta vastaa luokanopettaja tai luokanvalvoja, joka tarvittaessa konsultoi erityisopettajaa, aineenopettajia tai opiskeluhuoltoa. Pedagoginen arvio laaditaan yhteistyössä oppilaan ja huoltajien kanssa.

Pedagoginen arvio käsitellään koulun moniammatillisessa KOPOplus-ryhmässä. Ryhmä tekee arvion, jatkaako oppilas yleisessä tuessa vai siirtykö tehostettuun tukeen. Käsittely kirjataan pedagogiseen arvioon kohtaan "Käsittely moniammatillisessa työryhmässä". Rehtori tekee päätöksen moniammatillisen työryhmän arvion perusteella ja kirjaa tuen vaiheen muutoksen Primukseen. Luokanopettaja tai luokanvalvoja tiedottaa päätöksestä oppilaan huoltajia.

Tehostetun tuen oppilaalle laaditaan oppimissuunnitelma, jossa kuvataan oppilaan koulunkäynnin kokonaistilanne, oppilaalle asetetut oppimiseen ja koulunkäyntiin liittyvät tavoitteet sekä oppilaalle suunniteltu tuki. Oppimissuunnitelman laatiminen on luokanopettajan tai luokanvalvojan vastuulla. Oppimissuunnitelma laaditaan lukuvuosittain lokakuun loppuun mennessä. Oppimissuunnitelma tehdään yhteistyössä oppilaan ja huoltajien kanssa ja siinä kuvataan myös huoltajan tarjoama tuki koulunkäynnille.

Oppimissuunnitelmassa asetettujen tavoitteiden toteutumista ja tuen riittävyttä arvioidaan toukokuussa ennen lukuvuoden päättymistä. Oppimissuunnitelmaa voidaan tarvittaessa päivittää vastaamaan oppilaan tuen tarvetta myös kesken lukuvuoden, jolloin oppimissuunnitelmaan kirjataan

muutokset ja päivämäärä. Oppimissuunnitelma tehdään Wilmassa, eikä sitä tarvitse tulostaa tai allekirjoittaa. Mikäli oppilaalla on aiemmin tehty oppimissuunnitelma, sitä voidaan hyödyntää seuraavaa suunnitelmaa tehtäessä. Pääpaino pedagogisen asiakirjan sisällössä on kuitenkin kuluvan lukuvuoden oppimisen ja koulunkäynnin tuen tilanteen ja tukitoimien suunnittelussa ja seurannassa.

Tehostetun tuen oppilas opiskelee opetussuunnitelman yleisten tavoitteiden mukaisesti. Oppilaan suorituksia arvioidaan suhteessa yleiseen oppimäärään perustuviin opetussuunnitelmassa asetettuihin vuosiluokakohtaisiin tavoitteisiin. Jos oppilas ei annetusta tuesta huolimatta kykene jossakin oppiaineessa saavuttamaan oman vuosiluokan tavoitteita, hänelle voidaan laatia vuosiluokan keskeisimpiin sisältöihin perustuvat opiskelun erityiset painoalueet.

Jos oppilas ei enää tarvitse tehostettua tukea, siirtyminen tehostetusta tuesta yleiseen tukeen käsitellään pedagogisen arvion perusteella koulun KOPOplus-ryhmässä. Rehtori tekee päätöksen tuen tason muuttumisesta. Rehtori kirjaa Primukseen/Wilmaan päätöksen, päätöskoodina "309.0 Siirto tehostetun tuen piiristä yleisen tuen piiriin." Lisäksi tuen taso pitää päivittää Primukseen Oppimisen ja koulunkäynnin tuki -välilehdelle. Luokanopettaja/luokanvalvoja tiedottaa oppilaan huoltajia tehdystä päätöksestä.

Sipooseen muuttaville tehostetun tuen oppilaille laaditaan aina uusi pedagoginen arvio, jotta saadaan ajantasainen tieto oppilaan tuen tarpeesta. Tuen taso päätetään Sipoossa tehdyn arvion perusteella.

Tehostettuun tukeen siirtyminen

1. Oppilaan saama yleinen tuki ei riitä.

→ Luokanopettaja tai luokanvalvoja laatii pedagogisen arvion yhteistyössä oppilaan ja huoltajien kanssa, sekä konsultoi tarvittaessa muita oppilasta opettavia opettajia tai opiskeluhuoltoa.

2. Pedagogisen arvion perusteella koulun moniammatillinen KOPOplus-ryhmä arvioi, jatkaako oppilas yleisessä tuessa vai siirtykö tehostettuun tukeen .

3. Rehtori lukitsee KOPOplus-ryhmän käsittelyn jälkeen pedagogisen arvion merkitsemällä rastin kohtaan "muuttaminen estetty".

4. Mikäli oppilas siirtyy tehostettuun tukeen, rehtori tekee päätöksen tuen vaiheen muutoksesta ja kirjaa päätöksen Primukseen.

5. Luokanopettaja tai luokanvalvoja tiedottaa tehdystä päätöksestä oppilaan huoltajia Wilman välityksellä.

6. Luokanopettaja tai luokanvalvoja laatii oppilaalle tehostetun tuen oppimissuunnitelman yhteistyössä oppilaan, huoltajien ja muiden oppilasta opettavien opettajien kanssa. Oppimissuunnitelma tulee laatia viipymättä.

Mikäli annettu tehostettu tuki ei riitä ja oppilas tarvitsee kokonaisvaltaisempaa tukea oppimisen, koulunkäynnin ja kehityksen tukemiseen, laaditaan oppilaalle pedagoginen selvitys.



3.4 Erityinen tuki (OPS 7.4)

Erityistä tukea annetaan niille oppilaille, joiden kasvun, kehityksen tai oppimisen tavoitteiden saavuttaminen ei toteudu riittävästi muuten. Erityisen tuen tehtävänä on antaa oppilaalle kokonaisvaltaista ja suunnitelmallista tukea niin, että oppilas voi suorittaa oppivelvollisuutensa ja saa pohjan opintojen jatkamiselle peruskoulun jälkeen. Oppilaan itsetuntoa, opiskelumotivaatiota ja mahdollisuutta kokea onnistumisen ja oppimisen iloa vahvistetaan. Samoin tuetaan oppilaan osallisuutta ja vastuunottoa opiskelusta.

Erityinen tuki muodostuu erityisopetuksesta ja muusta oppilaan tarvitsemasta, perusopetuslain mukaan annettavasta tuesta. Erityisopetus ja oppilaan saama muu tuki muodostavat järjestelmällisen kokonaisuuden. Käytettävissä ovat kaikki perusopetuslain mukaiset tukimuodot. Erityinen tuki järjestetään joko yleisen tai pidennetyn oppivelvollisuuden piirissä. Erityistä tukea saava oppilas opiskelee joko oppiaineittain tai toiminta-alueittain. Mikäli oppilas opiskelee oppiaineittain, hän opiskelee eri oppiaineissa joko yleisen tai yksilöllistetyn oppimäärän mukaisesti.

Sellaiselle oppilaalle, jolle on tehty erityisen tuen päätös, annetaan erityisopetusta hänelle laaditun henkilökohtaisen opetuksen järjestämistä koskevan suunnitelman mukaisesti. Erityisopetukseen sisältyvillä pedagogisilla ratkaisuilla pyritään ensisijaisesti turvaamaan oppilaan oppiminen. Pedagogiset ratkaisut voivat liittyä esimerkiksi opetukseen ja työtapoihin tai valittaviin materiaaleihin ja välineisiin. Nämä vaihtelevat oppimisen tavoitteiden ja sisältöjen sekä oppilaan henkilökohtaisten tarpeiden mukaisesti. Oppilaalla on perusopetuslain mukaan oikeus saada oppimisensa tueksi tukiopetusta ja osa-aikaista erityisopetusta myös osana erityisopetusta.

Oppimista tukevien erityisopetuksen pedagogisten ratkaisujen lisäksi erityistä tukea saavalla oppilaalla on oikeus myös muuhun tukeen. Tällaista muuta tukea ovat esimerkiksi ohjaus, yksilökohtainen oppilashuolto, tulkitsemis- ja avustajapalvelut sekä erityiset apuvälineet.

3.4.1 Pedagoginen selvitys (OPS 7.4.1)

Ennen erityistä tukea koskevan päätöksen tekemistä opetuksen järjestäjän on tehtävä oppilaasta pedagoginen selvitys. Yhteistyö oppilaan ja huoltajan kanssa on tärkeää sekä tuen tarpeiden selvittämisen että tuen suunnittelun ja onnistuneen toteuttamisen kannalta. Opetuksen järjestäjän päättämä toimielin, viranhaltija tai työntekijä hankkii

- *oppilaan opetuksesta vastaavilta opettajilta kirjallisen selvityksen oppilaan oppimisen etenemisestä*
- *oppilashuollon ammattihenkilöiden kanssa moniammatillisena yhteistyönä tehdyn kirjallisen selvityksen oppilaan saamasta tehostetusta tai erityisestä tuesta ja oppilaan kokonaistilanteesta.*

Näiden kahden selvityksen perusteella opetuksen järjestäjä tekee kirjallisen arvion oppilaan erityisen tuen tarpeesta. Selvitysten ja niiden pohjalta laaditun arvion muodostamaa kokonaisuutta kutsutaan pedagogiseksi selvitykseksi.

Kirjallisessa pedagogisessa selvityksessä kuvataan

- *oppilaan oppimisen eteneminen*
- *oppilaan oppimisen ja koulunkäynnin kokonaistilanne koulun, oppilaan sekä huoltajan näkökulmista*
- *oppilaan saama tehostettu tai erityinen tuki ja arvio eri tukimuotojen vaikutuksista*
- *oppilaan vahvuudet ja kiinnostuksen kohteet, oppimisvalmiudet sekä oppimiseen ja koulunkäyntiin liittyvät erityistarpeet*
- *arvio siitä, millaisilla pedagogisilla, oppimisympäristöön liittyvillä, ohjauksellisilla, oppilashuollollisilla tai muilla tukijärjestelyillä oppilasta voidaan tukea*
- *arvio erityisen tuen tarpeesta*
- *arvio ja perustelut sille, tarvitseeko oppilas yhdessä tai useammassa oppiaineessa yksilöllistetyn oppimäärän.*

Pedagogisen selvityksen laatimisessa hyödynnetään oppilaasta aiemmin laadittua pedagogista arviota ja oppilaan oppimissuunnitelmaa. Jos oppilas on jo saanut erityistä tukea, hyödynnetään aiemmin laadittua pedagogista selvitystä ja HOJKSia. Pedagogisen selvityksen lisäksi erityisen tuen päätöksen valmistelemiseksi tulee tarvittaessa hankkia muita lausuntoja, kuten psykologinen tai lääketieteellinen lausunto tai vastaava sosiaalinen selvitys. Mikäli oppilaalla on kuntoutussuunnitelma tai muita suunnitelmia, myös niitä voidaan hyödyntää huoltajan luvalla.

3.4.2 Erityisen tuen päätös (OPS 7.4.2)

Erityisen tuen antamiseksi opetuksen järjestäjän tulee tehdä kirjallinen päätös. Ennen erityistä tukea koskevan päätöksen tekemistä opetuksen järjestäjän on kuultava oppilasta ja tämän huoltajaa tai laillista edustajaa. Päätös erityisestä tuesta tehdään hallintolain mukaisesti. Erityisen tuen päätöksessä tulee päättää oppilaan pääsääntöinen opetusryhmä, mahdolliset tulkitsemis- ja avustajapalvelut sekä muut tarvittavat palvelut sekä tarvittaessa oppilaan opetuksen poikkeava järjestäminen. Päätökseen on liitettävä valitusosoitus, sillä huoltajat voivat hakea siihen muutosta valittamalla. Päätös on aina perusteltava. Päätöksen perustelut sisältyvät pedagogiseen selvitykseen ja mahdollisiin lausuntoihin.

Yleensä erityisen tuen päätös tehdään, jos todetaan, ettei oppilaan saama tehostettu tuki ole riittänyt. Erityisen tuen päätös voidaan tehdä myös ennen esi- tai perusopetuksen alkamista tai esi- tai perusopetuksen aikana ilman sitä edeltävää pedagogista selvitystä ja oppimisen tehostetun tuen antamista, jos psykologisen tai lääketieteellisen arvion perusteella ilmenee, että oppilaan opetusta ei vamma, sairauden, kehityksessä viivästymisen tai tunne-elämän häiriön taikka muun vastaavan erityisen syyn vuoksi voida antaa muuten. Jos erityisen tuen päätös tehdään perusopetuksen aikana ilman tehostetun tuen antamista, tulee sen perustua oppilaan tilanteen uudelleen arviointiin esimerkiksi onnettomuuden tai vakavan sairauden seurauksena.

Erityisen tuen tarpeellisuus tulee tarkistaa toisen vuosiluokan jälkeen sekä ennen seitsemännelle vuosiluokalle siirtymistä. Päätös tulee tarkistaa myös aina oppilaan tuen tarpeen muuttuessa sellaisissa asioissa, joista päätetään erityisen tuen päätöksessä. Tarkistamista varten oppilaasta tehdään uusi pedagoginen selvitys. Mikäli tarpeen todetaan jatkuvan, erityisestä tuesta tehdään uusi päätös. Mikäli katsotaan, että oppilas ei enää tarvitse erityistä tukea, tulee tuen lopettamisesta tehdä päätös. Tällöin oppilaalle ryhdytään antamaan tehostettua tukea.

3.4.3 Henkilökohtainen opetuksen järjestämistä koskeva suunnitelma (OPS 7.4.3)

Erityistä tukea koskevan päätöksen toimeenpanemiseksi oppilaalle on laadittava henkilökohtainen opetuksen järjestämistä koskeva suunnitelma (HOJKS). Suunnitelmasta tulee ilmetä oppilaan erityistä tukea koskevan päätöksen mukaisen opetuksen ja muun tuen antaminen. Kaikki erityistä tukea saavan oppilaan tuki kirjataan suunnitelmaan. Se on kirjallinen suunnitelma oppilaan oppimisen ja koulunkäynnin tavoitteista, sisällöistä, käytettävistä opetusjärjestelyistä, pedagogisista menetelmistä ja oppilaan tarvitsemasta tuesta ja ohjauksesta.

Erityistä tukea varten tehtävä suunnitelma perustuu pedagogisessa selvityksessä tuotettuun tietoon ja erityisen tuen päätöksen sisältöön. Suunnitelman laatimisessa voidaan hyödyntää oppilaalle osana tehostettua tukea tehtyä oppimissuunnitelmaa. Jos oppilas on jo saanut erityistä tukea, hyödynnetään aiemmin laadittua pedagogista selvitystä ja HOJKSia. Mikäli oppilaalla on kuntoutussuunnitelma tai muita suunnitelmia, niitä voidaan hyödyntää huoltajan luvalla. Oppilaan opettajat laativat suunnitelman yhteistyössä oppilaan ja huoltajan kanssa, ellei siihen ole ilmeistä estettä. Laatimiseen osallistuvat tarvittaessa myös muut asiantuntijat.

Erityistä tukea varten laadittavan HOJKSin tulee sisältää seuraavat tiedot sen mukaan kuin oppilaan opetuksen ja tuen järjestäminen edellyttää:

Oppilaskohtaiset tavoitteet

- *oppilaan näkemys tavoitteistaan ja kiinnostuksen kohteistaan*
- *oppilaan oppimiseen ja koulunkäyntiin liittyvät vahvuudet, oppimisvalmiudet sekä erityistarpeet*
- *oppilaan oppimiseen, työskentelytaitoihin sekä koulunkäyntiin liittyvät tavoitteet*
- *oppilaan kehitykseen, kuten sosioemotionaalisiin tai motorisiin taitoihin liittyvät tavoitteet*
- *oppiaineet ja aineryhmät sekä valinnaiset opinnot, joita oppilas opiskelee sekä oppiaineiden vuosiviikkotuntimäärät*

Pedagogiset ratkaisut

- *oppimisympäristöihin liittyvät ratkaisut*
- *oppilaan tukeen liittyvät ratkaisut, kuten joustavat ryhmittelyt, samanaikaisopetus, opetusmenetelmät, opiskelustrategiat, työskentelytavat ja kommunikointitavat*
- *oppilaalle annettava tukiopetus ja osa-aikainen erityisopetus*
- *opiskelun erityiset painoalueet eri oppiaineissa*
- *oppilaan ohjaukseen liittyvät tavoitteet ja toimenpiteet*

Opetuksen järjestäminen

- oppilaan opetuksen järjestäminen muun opetuksen yhteydessä ja/tai erityisluokalla
- muun opetuksen yhteydessä opiskelevalle oppilaalle samanaikaisopetuksena, pienryhmässä tai yksilöopetuksena annettava erityisopetus
- erityisluokalla opiskelevalle oppilaalle nimetty yleisopetuksen yhteistyöluokka ja suunnitelma oppilaan opiskelusta tässä luokassa
- oppilaan koulukuljetusten järjestelyt ja vastuut sekä suunnitelma kuljetusta odottavan oppilaan ohjatusta toiminnasta ja valvonnasta

Tuen edellyttämä yhteistyö ja palvelut

- oppilashuollon ja muiden asiantuntijoiden antama tuki ja eri toimijoiden vastuunjako
- erityistä tukea koskevan päätöksen mukaisten tulkitsemis- ja avustajapalveluiden, muiden opetuspalveluiden, apuvälineiden ja kuntoutuspalveluiden järjestäminen sekä eri toimijoiden vastuunjako
- yhteistyön toteuttaminen oppilaan ja huoltajan kanssa, huoltajan tarjoama tuki
- oppilaan mahdollinen osallistuminen aamu- ja iltapäivätoimintaan ja kuvaus yhteistyöstä toiminnan järjestäjän kanssa

Tuen seuranta ja arviointi

- HOJKSin tavoitteiden toteutumisen seuranta, toimenpiteiden vaikuttavuuden arviointi sekä arviointiajankohdat
- oppilaan ja huoltajan kanssa tehtävä arviointi oppilaan oppimisen ja koulunkäynnin kokonaistilanteesta sekä oppilaan itsearviointi
- oppimisen arvioinnissa käytettävät menetelmät joiden avulla oppilas voi osoittaa osaamistaan hänelle sopivin tavoin
- HOJKSin tarkistaminen ja sen ajankohta
- suunnitelman laatimiseen osallistuneet henkilöt

Mikäli oppilas opiskelee yhdessä tai useammassa oppiaineessa yksilöllistetyn oppimäärän mukaan, HOJKSiin kirjataan edellä mainittujen yleisten kohtien lisäksi

- luettelo niistä oppiaineista, joissa oppilaalla on yksilöllistetty oppimäärä yksilöllistettyjen oppiaineiden tavoitteet ja keskeiset sisällöt
- yksilöllistettyjen oppimäärien mukaisesti opiskeltavien oppiaineiden arviointi suhteessa HOJKSissa määriteltyihin tavoitteisiin ja sisältöihin

Mikäli oppilas opiskelee toiminta-alueittain, HOJKSiin kirjataan edellä mainittujen yleisten kohtien lisäksi

- toiminta-alueittain opiskelevan oppilaan yksilölliset tavoitteet ja keskeiset sisällöt toiminta-alueittain
- oppilaan edistymisen arviointi suhteessa HOJKSissa hänelle määriteltyihin tavoitteisiin ja sisältöihin toiminta-alueittain

Henkilökohtaisessa opetuksen järjestämistä koskevassa suunnitelmassa ei kuvata oppilaan henkilökohtaisia ominaisuuksia. HOJKSiin voidaan liittää huoltajan antamat yksilöidyt tiedonsiirtoluvat.

HOJKS tulee tarkistaa tarvittaessa, kuitenkin vähintään kerran lukuvuodessa, oppilaan tarpeiden mukaisesti. Sitä muutetaan aina oppilaan tuen tarpeen tai opetuksen tavoitteiden muuttuessa. Jos erityisen tuen antaminen päätetään lopettaa, oppilaalle laaditaan oppimissuunnitelma tehostetun tuen antamiseksi.

3.4.4 Erityinen tuki Sipoossa

Erityinen tuki on tehostettua tukea kokonaisvaltaisempaa tukea. Tuki on suunnitelmallista ja huomioi myös oppilaan itsetunnon, minäkuvan ja oppimismotivaation tukemisen.

Erityinen tuki on tarkoitettu oppilaille, jotka tarvitsevat kokoaikaista erityisopetusta tai jonkin oppiaineen oppimäärä on tarpeen yksilöllistää. Muita tukitoimia voidaan käyttää myös tehostetussa tuessa. Erityisen tuen oppilaan pääasiallinen opetusryhmä on joko yleisopetuksen ryhmä tai pienluokka. Erityisen tuen oppilaat opiskelevat opetussuunnitelman yleisten tavoitteiden mukaisesti ja heidän suorituksiaan arvioidaan opetussuunnitelmassa määriteltyjen yleisten tavoitteiden mukaisesti. Ainoastaan silloin, jos oppilaan erityisen tuen päätöksessä on päätetty oppiaineen yksilöllistämistä, arvioidaan oppilaan suorituksia näissä oppiaineissa HOJKSissa asetettujen yksilöllisten tavoitteiden mukaisesti.

Erityiseen tukeen siirryttäessä oppilaalle laaditaan pedagoginen selvitys, jossa kuvataan oppilaan saama tuki. Lisäksi arvioidaan tuen riittävyttä sekä kirjataan arvio oppilaan tuen tarpeesta jatkossa. Sipoossa pedagogisen selvityksen laatimisesta vastaa laaja-alainen erityisopettaja tai erityisluokanopettaja. Pedagoginen selvitys tehdään moniammatillisessa yhteistyössä oppilasta opettavien opettajien, opiskeluhoollon, oppilaan ja huoltajien kanssa. Oppilaan ja huoltajien kuuleminen kirjataan pedagogiseen selvitykseen.

Pedagoginen selvitys käsitellään koulun moniammatillisessa KOPOplus-ryhmässä. Ryhmä tekee arvion, jatkaako oppilas tehostetussa tuessa vai siirtykö oppilas erityiseen tukeen. Käsitteily kirjataan pedagogiseen selvitykseen kohtaan "Moniammatillisen asiantuntijaryhmän käsittely". Siihen tulee kirjata selkeästi mm. arvio tuen tarpeesta ja perustelut arviolle, oppilaan pääasiallinen opetusryhmä, ohjaajapalveluiden tarve sekä tarve oppiaineiden yksilöllistämiseksi ja perustelut yksilöllistämisesitykselle. Koulun KOPOplus-ryhmän tekemä arvio erityiseen tukeen siirtymisestä käsitellään koulutuksen toimialan hallinnon moniammatillisessa KOPOplus-ryhmässä ja hallintopäätöksen erityiseen tukeen siirtymisestä tekee opetuspäällikkö.

Erityisen tuen oppilaalle laaditaan viipymättä pedagogisen selvityksen perusteella henkilökohtainen opetuksen järjestämistä koskeva suunnitelma (HOJKS), jossa kuvataan oppilaan erityisen tuen päätöksen mukaiset opetusjärjestelyt. HOJKSiin kuvataan oppilaan koulunkäynnin kokonaistilanne, oppilaalle asetetut tavoitteet sekä suunniteltu tuki. Oppilaan tarvitsema tuki ja monipuoliset tavat osoittaa osaamistaan suunnitellaan yksilöllisesti oppilasta varten.

HOJKSin laatiminen on laaja-alaisen erityisopettajan tai erityisluokanopettajan vastuulla. HOJKS tehdään yhteistyössä oppilasta opettavien opettajien, oppilaan ja huoltajien kanssa. Tarvittaessa myös opiskeluhoolto osallistuu HOJKSin laadintaan ja seurantaan. HOJKSissa kuvataan myös huoltajan tarjoama tuki koulunkäynnille. Oppilaalle aiemmin tehtyä HOJKSia voidaan hyödyntää

seuraavaa HOJKSia tehtäessä. Pääpaino pedagogisen asiakirjan sisällössä on kuitenkin kuluvan lukuvuoden oppimisen ja koulunkäynnin tuen tilanteen ja tukitoimien suunnittelussa ja seurannassa. Erityisessä tuessa HOJKS on oppilaan opetussuunnitelma.

HOJKS on lukuvuosikohtainen ja se laaditaan lokakuun loppuun mennessä. HOJKSissa asetettujen tavoitteiden toteutumista ja tuen riittävyttä arvioidaan toukokuussa ennen lukuvuoden päättymistä. HOJKSit tehdään Wilmassa, eikä niitä tarvitse tulostaa tai allekirjoittaa. Ainoastaan yhdeksän luokan lopussa oppilaan viimeisin HOJKS tulostetaan ja postitetaan oppilaan huoltajalle. Tietoturvasyistä pedagoginen asiakirja postitetaan, eikä anneta oppilaalle kuljetettavaksi.

Jos oppilas ei enää tarvitse erityistä tukea, siirtyminen erityisestä tuesta tehostettuun tukeen käsitellään pedagogisen selvityksen perusteella ensin koulun KOPOplus-ryhmässä ja sen jälkeen koulutuksen toimialan hallinnon moniammatillisessa KOPOplus-ryhmässä. Hallintopäätöksen tehostettuun tukeen siirtymisestä tekee opetuspäällikkö. Tämän päätöksen jälkeen koulun rehtori tekee erillisen päätöksen tehostetusta tuesta.

Erityiseen tukeen siirtyminen

1. Jos oppilaan saama tehostettu tuki ei riitä, laaja-alainen erityisopettaja laatii pedagogisen selvityksen yhteistyössä muiden oppilasta opettavien opettajien, opiskeluhoollon, oppilaan ja hänen huoltajiensa kanssa. Oppilaan ja huoltajan kuuleminen tulee aina kirjata pedagogiseen selvitykseen (Oppilaan ja huoltajan kuuleminen → Huoltajan näkemys). Asiakirjaan tulee selkeäsanaisesti kirjata, mikä on huoltajan näkemys asiasta, esim. pienluokalle siirtymisestä, oppiaineen yksilöllistämisestä, ym. Mikäli huoltajalla on eriävä mielipide erityiseen tukeen siirtymisestä tai muusta esitetystä toimenpiteestä, kirjataan myös tämä pedagogiseen selvitykseen.

2. Koulun KOPOplus-ryhmä käsittelee pedagogisen selvityksen. Käsittely kirjataan pedagogisen lomakkeen kohtaan "Käsittely moniammatillisessa asiantuntijaryhmässä" (päivämäärä ja läsnäolijat).

Ryhmä tekee arvion, jatkaako oppilas tehostetussa tuessa tai esitetäänkö oppilaan siirtoa erityiseen tukeen. Arvio kirjataan kohtaan "Moniammatillisen asiantuntijaryhmän arvio erityisen tuen tarpeesta". Siihen tulee selkeästi kirjata:

- Arvio tuen tarpeesta (esim. "siirto erityisen tuen piiriin", "erityistä tukea jatketaan", "siirto erityisestä tuesta tehostettuun tukeen") ja perustelut esitykselle
- Pääasiallinen opetusryhmä (yleisopetuksen ryhmä tai pienluokka),
- Ohjaajapalveluiden tarve
- Esitetäänkö jonkin oppiaineen tavoitteiden yksilöllistämistä ja perustelut esitykselle (pedagogiseen selvitykseen kirjataan kaikki yksilöllistetyt oppiaineet, myös jo aiemmin yksilöllistetyt)

Erillistä ohjaajapalvelua myönnetään vain oppilaille, joilla on vamma, vakava sairaus tai toimintakyvyn rajoite (esim. näkövammaiset, pyörätuolissa pysyväisluonteisesti olevat oppilaat) ja jotka tarvitsevat ohjaajapalvelua koko koulupäivän ajan (oppitunnit, välitunnit, ruokailut, aamu- ja iltapäivätoiminta). Muiden oppilaiden tarvitsema ohjaajapalvelu toteutetaan koululle myönnetystä ohjaajapalveluresurssista. Koulu kohdentaa tarvittavat ohjaajapalvelut turvaten oppilaan oikeuden oppimisen ja koulunkäynnin tukeen huomioiden oppilaan tarpeet, ikäkausi ja edellytykset.

3. Jos koulun KOPOplus-ryhmä esittää siirtymistä erityiseen tukeen tai siirtymistä erityisestä tuesta tehostettuun tukeen, rehtori täyttää Forms-lomakkeen, jotta asia siirtyy koulutuksen toimialan moniammatillisen KOPOplus-ryhmän käsiteltäväksi. Lomakkeeseen tulee täyttää oppilaan opiskelijanumero (Primuksesta), koulun nimi, pedagogisen selvityksen laatimispäivämäärä, lisätietojen antaja ja mahdolliset muut lisätiedot.

4. Koulutuksen toimialan hallinnon moniammatillinen KOPOplus-ryhmä käsittelee koululta lähetetyn pedagogisen selvityksen ja opetuspäällikkö tekee hallintopäätöksen erityisestä tuesta, sekä kirjaa sen Primukseen.

5. Kun oppilaan pedagoginen selvitys on käsitelty koulutuksen toimialan hallinnon moniammatillisessa KOPOplus-ryhmässä, opetuspäällikkö lukitsee pedagogisen selvityksen merkitsemällä rastin kohtaan "muuttaminen estetty".

6. Tieto hallintopäätöksestä lähetetään sähköpostilla koulun rehtorille ja koulusihteerille.

7. Tieto hallintopäätöksestä lähetetään huoltajille Wilman välityksellä. Hallintopäätöksen liitteenä on oikaisuvaatimus ja ohjeet sen tekemiseen.

8. Erityisen tuen oppilaalle laaditaan viipymättä HOJKS yhteistyössä oppilasta opettavien opettajien, oppilaan ja huoltajien kanssa.

Liitteessä 1 on muistilista toimenpiteistä, jotka liittyvät erityiseen tukeen siirtymiseen.

3.4.5 Erityisen tuen tarkistaminen Sipoossa

Erityisen tuen päätös tarkistetaan seuraavissa tilanteissa.

- ennen esiopetuksen aloittamista
- ennen koulun aloittamista
- 2. vuosiluokan jälkeen ja ennen 7. vuosiluokalle siirtymistä
- oppilaan pääasiallinen opetusryhmä vaihtuu (yleisopetuksen ryhmä → pienluokka tai pienluokka → yleisopetuksen ryhmä)
- oppiaineen oppimäärän yksilöllistäminen (aina kun oppiaineita on tarpeen lisätä/vähentää tehdään uusi pedagoginen selvitys)
- oppilas vapautetaan jonkin oppiaineen opiskelusta
- PoL 18 § perusteella päätettävät erityiset opetusjärjestelyt, kuten opetuksen sisältöjä tai järjestämistapaa koskevat järjestelyt
- päätös pidennetyistä oppivelvollisuuksista
- opiskelu toiminta-alueittain

Erityisen tuen tarkistamista varten oppilaalle laaditaan aina uusi pedagoginen selvitys.

Helmikuun loppuun mennessä kaikille esiopetuksen, toisen ja kuudennen vuosiluokan erityisen tuen oppilaille laaditaan uusi pedagoginen selvitys erityisen tuen tarkistamista varten. Kuudennen luokan keväällä pedagoginen selvitys tehdään yhteistyössä tulevan yläkoulun kanssa. Selvitykset käsitellään

koulun KOPOplus-ryhmässä ja lähetetään koulutuksen toimialan hallinnon moniammatilliselle KOPOplus-ryhmälle. Opetuspäällikkö tekee erityisen tuen tarkistamista koskevat hallintopäätökset pedagogisten selvitysten perusteella.

Sipooseen muuttaville erityisen tuen oppilaille laaditaan uusi pedagoginen selvitys erityisen tuen tarkistamista varten. Opetuspäällikkö tekee oppilaalle pedagogisen selvityksen perusteella erityisen tuen päätöksen, mikäli erityistä tukea tarvitaan. Tarvittava tuen taso tarkistetaan ja vahvistetaan Sipoon kunnan periaatteiden mukaan.

3.4.6 Pienluokalle haku ja opiskelu Sipoossa

Sipoossa tuetaan oppilaiden opiskelua ja koulunkäyntiä ensisijaisesti omassa opetusryhmässä ja lähikoulussa, ellei oppilaan tarvitseman tuen järjestäminen välttämättä edellytä oppilaan siirtymistä toiseen opetusryhmään tai kouluun. Oppimisen ja koulunkäynnin tukea järjestetään inklusiivisesti ja mahdollisimman laajasti yleisopetuksessa erilaisin joustavin opetusjärjestelyin. Pienluokat on tarkoitettu erityisen tuen oppilaille, joiden opetusta ei ole mahdollista toteuttaa yleisopetuksessa.

Sipoossa erityisopetuksen pienluokat sijaitsevat Nikkilässä ja Söderkullassa. Suomenkielistä pienluokkaopetusta järjestetään Sipoonlahden koulussa, Lukkarin koulussa, Jokipuiston koulussa ja Sipoonjoen yhtenäiskoulussa. Sipoonlahden koulun oppilaille osoitetaan pienluokkapaikka Sipoonlahden koulusta. Keski- ja Pohjois-Sipoon suomenkielisille alakoulun oppilaille osoitetaan pienluokkapaikka lähtökohtaisesti oman oppilaaksiottoalueensa mukaisesta alakoulusta. Keski- ja Pohjois-Sipoon suomenkielisille yläkoulun oppilaille osoitetaan pienluokkapaikka Sipoonjoen yhtenäiskoulusta. Ruotsinkielistä pienluokkaopetusta järjestetään Söderkulla skolassa, Kyrkoby skolassa ja Kungsvägens skolassa. Etelä-Sipoon ruotsinkielisten kyläkoulujen ja Söderkulla skolan oppilaille osoitetaan pienluokkapaikka Söderkulla skolanin pienluokilta. Keski- ja Pohjois-Sipoon kyläkoulujen ja Kyrkoby skolan oppilaille osoitetaan pienluokkapaikka Kyrkoby skolanin pienluokilta. Kielikylyppöoppilaille ei järjestetä pienluokkaopetusta.

Pienluokkien oppilasmäärät ja oppilaiden tuleva pienluokan tarve kartoitetaan tammikuun loppuun mennessä.

Pienluokalta yleisopetuksen ryhmään siirtyville oppilaille tehdään uusi pedagoginen selvitys pääasiallisen opetusryhmän muutoksesta.

Pienluokkapaikkaa hakevalle oppilaalle laaditaan pedagoginen selvitys. Opetuspäällikkö tekee päätöksen pienluokkapaikasta pedagogisen selvityksen perusteella ja osoittaa oppilaan lähikouluksi sen koulun, jossa pienluokka sijaitsee. Näin oppilaalla on oikeus hakea maksutonta koulukuljetusta, jos koulukuljetusehdot täyttyvät. Pienluokkapaikka voidaan tarvittaessa myöntää myös kesken lukuvuoden, esimerkiksi jos pienluokalla opiskellut oppilas muuttaa Sipooseen kesken lukuvuoden.

Pienluokkaopetusta järjestetään myös yhteistyössä lähikuntien kanssa. Sipoolla on sopimus Tuusulan kunnan kanssa suomenkielisten kehitysvammaisten oppilaiden opetuksesta. Valteri-koulun tukipalveluja voidaan myös käyttää. Sipoolla on sopimus Helsingin kaupungin kanssa niiden

ruotsinkielisten oppilaiden opetuksesta, joilla on pidennetty oppivelvollisuus ja jotka tarvitsevat opetusta toiminta-alueittain.



3.5 Yksilölliset ja joustavat opetusjärjestelyt

3.5.1 Oppiaineen oppimäärän yksilöllistäminen ja opetuksesta vapauttaminen (OPS 7.4.4)

Opetus järjestetään ottaen huomioon oppilaiden edellytykset ja se voi perustua erilaajuisiin oppimääriin. Ensisijaisena tavoitteena on tukea oppilaan opiskelua siten, että yleisen oppimäärän mukaiset tavoitteet on mahdollista saavuttaa kaikissa oppiaineissa.

Eri oppiaineissa ilmeneviä vaikeuksia voidaan ennaltaehkäistä ja oppimista tukea erilaisilla eriyttämisen keinoilla ja perusopetuslaissa säädetyillä tukimuodoilla. Jos oppilaalle määritellään opiskelun erityiset painoalueet jossakin oppiaineessa, hän voi keskittyä opiskelussa tämän oppiaineen keskeisiin sisältöihin. Tällöin oppilas opiskelee oppiainetta vielä yleisten tavoitteiden mukaisesti ja hänen suorituksensa arvioidaan suhteessa yleiseen oppimäärään. Mikäli edes oppiaineen keskeisiin sisältöihin liittyvien tavoitteiden saavuttaminen hyväksytysti ei tuesta huolimatta ole oppilaalle mahdollista, oppiaineen oppimäärä voidaan yksilöllistää. Esimerkiksi kieli- ja kulttuuritausta, poissaolot, motivaation puute, puutteellinen opiskelutekniikka tai käyttäytymisen haasteet eivät sellaisenaan voi olla syynä oppimäärän yksilöllistämiseen, vaan oppilasta tulee tukea näissä asioissa.

Oppiaineen oppimäärän yksilöllistäminen merkitsee oppilaan oppimiselle asetettavan tavoitetasen määrittelemistä hänen edellytystensä mukaiseksi. Tavoitteiden tulee kuitenkin olla oppilaalle riittävän haasteellisia. Oppimäärän yksilöllistämisestä määrätään erityisen tuen päätöksessä. Pedagoginen selvitys sisältää erilliset perustelut yksilöllistämiseksi kussakin oppiaineessa. Jokaisen oppiaineen kohdalla arvioidaan erikseen, voiko oppilas opiskella oppiainetta yleisen oppimäärän mukaan vai tuleeko oppiaineen oppimäärä yksilöllistää. Jos yksilöllistettyjen oppiaineiden määrää on tarpeen myöhemmin lisätä tai vähentää, tehdään uusi pedagoginen selvitys ja sen pohjalta uusi erityisen tuen päätös.

Yksilöllistetyn oppimäärän tavoitteet ja sisällöt johdetaan oppiaineen luokka-asteen yleisistä tavoitteista ja sisällöistä, myös alempien luokkien tavoitteita ja sisältöjä voidaan soveltaa. Ne kuvataan riittävän selkeästi ja yksityiskohtaisesti oppilaan HOJKSissa. Tämä on tärkeää, koska oppilaan opetus ja arviointi toteutetaan HOJKSiin kirjatun perusteella kyseisessä oppiaineessa. Oppilaan suorituksia arvioidaan suhteessa HOJKSissa määriteltyihin, hänelle yksilöllisesti asetettuihin tavoitteisiin. Oppilaan opiskelua tuetaan lisäksi erilaisilla pedagogisilla järjestelyillä ja tarvittaessa eri tukimuodoilla. Kunkin oppiaineen opetuksesta vastaava opettaja, tai jos opettajia on useita, opettajat yhdessä, laativat edellä mainitut HOJKSin sisällöt.

Jos oppilas opiskelee yksilöllistetyn oppimäärän mukaan, varustetaan kyseisen oppiaineen numeroarvosana ja sanallinen arvio tähdellä (*) sekä opintojen aikaisessa että päättöarvioinnissa. Todistuksen lisätietoja -kohtaan tulee maininta siitä, että oppilas on opiskellut tähdellä merkityt oppiaineet yksilöllistetyn oppimäärän mukaan. Sanallista arviointia voidaan käyttää numeroarvioinnin sijasta kaikilla vuosiluokilla ja myös päättötodistuksessa.

Oppimäärän yksilöllistäminen on ensisijainen vaihtoehto ennen oppilaan vapauttamista oppimäärän suorittamisesta. Vapauttamiseen oppimäärän opiskelusta tulee olla erityisen painavat syyt ja se perustuu jokaisen oppilaan kohdalla yksilölliseen harkintaan. Vapauttamisesta oppiaineen opiskelusta tehdään hallintopäätös perusopetuslain 18 §:n perusteella. Jos oppilaalla on erityisen tuen päätös, vapauttamisesta päätetään erityisen tuen päätöksessä. Pidennetyn oppivelvollisuuden piirissä olevien oppilaiden oppiaineiden opiskelusta vapauttamisesta on säädetty erityissäännöksissä. Oppilaalle, joka on muutoin kuin tilapäisesti vapautettu jonkin aineen opiskelusta, tulee järjestää vastaavasti muuta opetusta tai ohjattua toimintaa.

Oppiaineen oppimäärien yksilöllistäminen ja oppiaineesta vapauttaminen tehdään yhteistyössä oppilaan ja huoltajan kanssa. Heille tulee selvittää näiden toimenpiteiden vaikutukset jatko-opintoihin.



3.5.2 Opiskelun erityiset painoalueet Sipoossa

Tehostetun tai erityisen tuen oppilaalle voidaan tarvittaessa määritellä opiskelun erityiset painoalueet. Painoalueittain opiskeltaessa opetuksen sisältöjä karsitaan ja oppilas opiskelee vain oman vuosiluokan kaikkein keskeisimpiä sisältöjä. Erityisten painoalueiden tavoitteena on auttaa oppilasta omaksumaan opinnoissa etenemisen kannalta välttämättömät sisällöt, jotta hän voi siirtyä seuraavalle vuosiluokalle.

Painoalueittain opiskelu on useimmiten väliaikainen ratkaisu, jolla oppilas tavoittelee oppiaineen hyväksytyä arvosanaa. Oppilaan edistymistä painoalueittain opiskeltaessa tulee seurata riittävän

usein, jotta voidaan arvioida painoalueiden riittävyttä ja tarpeellisuutta. Opetuksen sisältöjä lisätään oppilaan edistymisen mukaisesti, jolloin oppilaalla on mahdollisuus osoittaa laajempaa osaamistaan.

Oppiainetta opiskellaan yleisten tavoitteiden mukaisesti ja oppilaan suorituksia arvioidaan suhteessa yleiseen oppimäärään. Opetuksen sisällöt ja tavoitteet määritellään oppilaan oman vuosiluokan opetussuunnitelman keskeisimmistä sisällöistä ja kirjataan oppilaan tehostetun tuen oppimissuunnitelmaan tai erityisen tuen oppilailla HOJKSiin. Erityiset painoalueet laaditaan jokaiselle oppilaalle henkilökohtaisesti oppilaan kiinnostuksen ja osaamisen perusteella. Jokaista oppiaineen osa-alueita on käsiteltävä, mutta käsittelyn laajuus ja syvyys määritellään oppilaskohtaisesti.

Oppimissuunnitelmassa tai HOJKSissa kuvataan painoalueiksi valittujen sisältöjen lisäksi mahdollisimman konkreettisesti, miten oppilas työskentelee, mitä muuta oppimisen ja koulunkäynnin tukea hän saa ja minkälaisin tavoin hän voi osoittaa osaamisensa.

Painoalueiden määrittely on oppilasta opettavan luokan- tai aineenopettajan tehtävä. Tarvittaessa koulun erityisopettaja voi olla mukana painoalueiden määrittelyssä. Opiskelun erityisistä painoalueista sovitaan yhdessä oppilaan ja huoltajan kanssa. Huoltajan ja oppilaan tulee tietää, kuinka suurta osaa oppiaineen sisällöistä määritellyt painoalueet edustavat ja miten tämä vaikuttaa oppilaan arviointiin. Myös painoalueittain opiskeltaessa oppilaan arviointi on monipuolista ja oppilas voi antaa erilaisia näyttöjä osaamisestaan.

Jos oppiaineen oman vuosiluokan opiskeltavista sisällöistä ja tavoitteista jätetään pois kokonaisia osa-alueita tai on tarpeen opiskella alempien vuosiluokkien tavoitteiden ja sisältöjen mukaisesti, kyseessä on oppiaineen yksilöllistäminen, joka vaatii erityisen tuen päätöksen. Oppilaan jatko-opintojen kannalta painoalueittain opiskelu voi olla parempi vaihtoehto kuin oppiaineen oppimäärän yksilöllistäminen, joka rajaa jatko-opintovaihtoehtoja.

Painoalueiden laatiminen

- Painoalueiden käyttöön ottamisesta ei tarvitse tehdä uutta tehostetun tai erityisen tuen päätöstä.
- Opiskelun erityiset painoalueet muodostetaan oppilaan oman vuosiluokan kaikkein keskeisimmistä sisällöistä eli ns. ydinsisällöistä.
- Alempien vuosiluokkien sisältöjä ei voi käyttää.
- Painoalueiden käyttö ja oppiaineen opiskeltava sisältö jokaisessa oppiaineessa tulee erikseen kirjata pedagogisiin asiakirjoihin.
- Erityiset painoalueet laaditaan aina yksilöllisesti jokaiselle oppilaalle erikseen huomioiden hänen henkilökohtaiset vahvuutensa.
- Erityisten painoalueiden tavoitteena on opiskella vain opiskelun etenemisen kannalta välttämättömät sisällöt.
- Mitään sisältöaluetta ei voi jättää pois. Mikäli jokin sisältöalue jätetään opiskelematta, on kyse oppiaineen oppimäärän yksilöllistämisestä.
- Valittuihin sisältöihin liitetään opetussuunnitelmasta löydetyt verbit (tutustuu, tuntee, syventää, varmistaa, tutkii, luokittelee, oppii, osaa, harjoittelee...).

3.5.3 Oppimäärän yksilöllistäminen Sipoossa

Oppimäärän yksilöllistäminen tarkoittaa tavoitetason määrittelemistä oppilaan edellytysten mukaiseksi. Ennen oppiaineen oppimäärän yksilöllistämistä opiskelu on järjestetty painoalueittain. On tärkeää varmistaa, että myös huoltajalla on ajantasainen tieto oppilaan opintojen etenemisestä suhteessa oppiaineen tavoitteisiin. Oppiaineen oppimäärä voidaan yksilöllistää vasta, kun oppilas ei annetusta tuesta, mukaan lukien painoalueet, huolimatta kykene saavuttamaan oppiaineen keskeisten sisältöjen tavoitteita hyväksytysti, ts. oppilas ei annetusta tuesta huolimatta saavuta arvosanan 5 edellyttämää osaamisen tasoa.

Oppimäärän yksilöllistäminen edellyttää erityisen tuen päätöstä, jossa määritellään yksilöllistetyt oppiaineet. Perustelut yksilöllistämiseksi kirjataan jokaisen oppiaineen osalta erikseen pedagogiseen selvitykseen. Pedagoginen selvitys laaditaan moniammatillisesti yhteistyössä oppilaan ja huoltajan kanssa. Huoltajan kuuleminen kirjataan pedagogiseen selvitykseen. Ennen oppimäärän yksilöllistämistä oppilaalle ja huoltajalle tulee selvittää yksilöllistämisen vaikutukset jatko-opintoihin.

Yksilöllistetyn oppimäärän tavoitteet ja sisällöt johdetaan oppiaineen luokka-asteen yleisistä tavoitteista ja niissä voidaan käyttää myös alempien vuosiluokkien tavoitteita ja sisältöjä. Oppilaalle asetetut tavoitteet, oppiaineen sisällöt ja oppilaan arviointi kuvataan selkeästi oppilaan HOJKSissa. Oppiaineen opetus ja arviointi toteutetaan oppilaan HOJKSiin kirjatun perusteella. Oppilaan suorituksia arvioidaan suhteessa hänelle HOJKSissa asetettuihin yksilöllisiin tavoitteisiin. Oppiaineen opetuksesta vastaava opettaja laatii HOJKSin sisällöt yhdessä koulun erityisopettajan kanssa.

Vuosiluokilla 1-2 ei lähtökohtaisesti yksilöllistetä oppiaineiden oppimääriä. Oppiaineita opiskellaan aina ensin yleisten tavoitteiden mukaisesti, sitten tarvittaessa painoalueittain eikä oppimäärää voi yksilöllistää etukäteen ennen kuin oppiaineen opiskelu alkaa. Esim. 6. luokan keväällä ei voida yksilöllistää oppiainetta, jonka opiskelu alkaa vasta 7. luokalla (yksilöllistetty ympäristöoppi ei tarkoita, että yksilöllistetään myös biologia, maantieto, fysiikka ja kemia).

Jos yksilöllistettyjen oppiaineiden määrää on tarve lisätä, tehdään oppilaalle uusi pedagoginen selvitys. Samoin, mikäli oppimäärän yksilöllistäminen ei jonkin oppiaineen kohdalla ole enää tarpeellista ja oppilas kykenee opiskelemaan yleisten tavoitteiden mukaisesti, laaditaan oppilaalle uusi pedagoginen selvitys.

Yksilöllistetyt oppiaineet arvioidaan vuosiluokilla 1-9 Sipoossa aina sanallisesti (hyväksytty/hylätty), myös päättötodistuksessa. Tarvittaessa arviointia voidaan täydentää sanallisella kuvauksella todistuksen liitteenä, ks. Sipoon kunnan perusopetuksen opetussuunnitelman luku 6.8.2. - Oppimisen arviointi erityisissä tilanteissa Sipoossa.

Jos 9. luokan oppilaalla on enemmän kuin yhdessä oppiaineessa yksilöllistetty oppimäärä, oppilas voi hakea yhteishaussa vain harkinnanvaraisessa valinnassa.

Liitteessä 2 on muistilista toimenpiteistä, jotka liittyvät oppimäärän yksilöllistämiseen.

3.5.4 Vuosiluokkiin sitomaton opetus (VSOP) Sipoossa

Oppilas voi opiskella vuosiluokkiin sitomattoman suunnitelman mukaisesti kaikilla tuen tasoilla: yleisessä, tehostetussa ja erityisessä tuessa. Vuosiluokkiin sitomaton opiskelu tekee mahdolliseksi joustavan opinnoissa etenemisen. Oppilas voi edetä opinnoissa vuosiluokkiin jaetun oppimäärän sijaan vuosiluokkiin sitomattomasti oman opinto-ohjelman mukaisesti.

Rehtori tekee pedagogisen arvion perusteella yleisen ja tehostetun tuen oppilaalle hallintopäätöksen perusopetuslain § 18 nojalla vuosiluokkiin sitomattomasta opetuksesta. Päätökseen kirjataan, että oppilas opiskelee vuosiluokkiin sitomattomasti oman opinto-ohjelman mukaisesti. Vuosiluokkiin sitomattomasta opetuksesta ja sen vaikutuksista opintoihin keskustellaan yhdessä oppilaan ja huoltajan kanssa pedagogista arviota laadittaessa. Huoltajan kuuleminen kirjataan pedagogisessa arviossa kohtaan "Yhteistyö oppilaan ja huoltajien kanssa asiakirjan laatimiseen liittyen sekä päivämäärä".

Erityisen tuen oppilaalle opetuspäällikkö tekee pedagogisen selvityksen perusteella hallintopäätöksen erityisen tuen tarkistamisesta ja perusopetuslain § 18 nojalla vuosiluokkiin sitomattomasta opetuksesta. Vuosiluokkiin sitomattomasta opetuksesta ja sen vaikutuksista opintoihin keskustellaan yhdessä oppilaan ja huoltajan kanssa pedagogista selvitystä laadittaessa. Huoltajan kuuleminen kirjataan pedagogiseen selvitykseen.

Kaikille vuosiluokkiin sitomattomaan opetukseen osallistuville oppilaille laaditaan oma opinto-ohjelma, jonka mukaan opetus toteutetaan (opinto-ohjelma merkitään myös Primuksen ops-puuhun). Yleisen ja tehostetun tuen oppilaalle laaditaan oppimissuunnitelma ja erityisen tuen oppilaalle HOJKS, johon kirjataan kaikki käytännön opetusjärjestelyt ja suunnitelma opinnoissa etenemisestä. Oppilaan oppimissuunnitelmassa tai HOJKSissa kuvataan opintojen tavoitteet, määritellään opintokokonaisuuksien suorittamisjärjestys, aikataulu ja mahdolliset erityistavoitteet. Oppilaan opintojen etenemistä seurataan säännöllisesti yhteistyössä oppilaan ja huoltajien kanssa.

Oman opinto-ohjelman mukaan opiskeleva oppilas saa lukuvuoden päätteeksi lukuvuositoludistuksen kyseisenä lukuvuonna hyväksytysti suorittamista opinnoista ja siirtyä lukuvuoden päätyttyä opinnoissaan eteenpäin. Oman opinto-ohjelman mukaisella etenemisellä voidaan tarvittaessa välttää luokalle jättäminen, jonka myötä oppilaan kaikki opinnot kyseiseltä vuosiluokalta raukeaisivat. Oman opinto-ohjelman mukaisesti etenevä oppilas voidaan jättää vuosiluokalle vain yleisen heikon koulumenestyksen perusteella. Yhdeksännellä vuosiluokalla oleva oppilas luetaan tämän vuosiluokan oppilaaksi, kunnes hän suorittaa perusopetuksen koko oppimäärän ja saa päättötodistuksen tai eroaa koulusta.

Sipoossa ei ole erillistä lukuvuositoludistusohjaa VSOP-oppilaille, vaan he saavat todistuksen, jossa on arvioitu ne oppiaineet, jotka ko. lukuvuonna on saatu kokonaan hyväksytysti suoritettua. Kesken olevia opintokokonaisuuksia ei merkitä todistukseen. Lukuvuositoludistuksessa mainitaan myös, että oppilas opiskelee oman opinto-ohjelman mukaisesti. Opinto-ohjelma voidaan laittaa todistuksen liitteeksi.

Sipooseen muuttavalle oppilaalle, joka on aiemmin opiskellut vuosiluokkiin sitomattomasti, laaditaan aina pedagoginen arvio tai pedagoginen selvitys tuen tarpeen arvioimista varten.

3.5.5 Erityiset opetusjärjestelyt PoL 18 § Sipoossa

Oppilaan opiskelu voidaan järjestää osittain toisin kuin tässä laissa ja sen nojalla säädetään ja määrätään, jos:

- 1) oppilaalla katsotaan joltakin osin ennestään olevan perusopetuksen oppimäärää vastaavat tiedot ja taidot;*
- 2) perusopetuksen oppimäärän suorittaminen olisi oppilaalle olosuhteet ja aikaisemmat opinnot huomioon ottaen joltakin osin kohtuutonta; tai*
- 3) se on perusteltua oppilaan terveydentilaan liittyvistä syistä.*

Jos oppilaan huoltaja ei ole tehnyt esitystä opiskelun järjestämisestä 1 momentissa tarkoitettulla tai sen nojalla säädetyllä tavalla, on huoltajalle varattava tilaisuus tulla kuulluksi ennen päätöksen tekemistä. Muille kuin oppivelvollisille järjestettävässä opetuksessa on vastaavasti varattava oppilaalle tilaisuus tulla kuulluksi. (13.6.2003/477)

Joustoa oppilaan opiskeluun, opettamiseen ja arviointiin voidaan hakea myös PoL 18 § mukaisista erityisistä opetusjärjestelyistä. Oppilaan opiskelu voidaan järjestää osittain toisin kuin perusopetuslaissa ja sen nojalla säädetään, jos se on perusteltua esim. oppilaan terveydentilaan liittyvistä syistä. Järjestelyjä ovat esim. koulupäivän lyhentäminen tai oppilaan vapauttaminen jostakin oppiaineesta tai oppiaineen osasta. Erityisiä opetusjärjestelyjä voidaan toteuttaa kaikilla tuen tasoilla ja järjestelyistä sovitaan huoltajien kanssa. Päätös erityisistä opetusjärjestelyistä edellyttää huoltajan kuulemista. Huoltajan tulee olla aktiivinen osapuoli erityisiin opetusjärjestelyihin siirtymisessä.

PoL 18 § mukaisesti tehtävät erityiset opetusjärjestelyt ovat lähtökohtaisesti väliaikaisia järjestelyjä. Opetusjärjestelyjen toimivuutta ja tuen riittävyyttä tulee seurata ja arvioida riittävän usein yhteistyössä oppilaan, huoltajien, koulun ja oppilashuollon kanssa, jotta nähdään onko tuki ollut riittävää ja toimivatko opetusjärjestelyt käytännössä.

Oppimissuunnitelmaan/HOJKSiin tulee kirjata, millä tavoin oppilas opiskelee ne oppiaineet tai oppiaineiden osa-alueet, joita oppilas ei suorita koulussa ja miten suoritukset arvioidaan. Oppilaalle annettavien korvaavien tehtävien laajuudessa ja määrässä tulee huomioida oppilaan ikä ja kehitystaso. Suoritusten arviointitavat tulee suunnitella ja kirjata oppimissuunnitelmaan/HOJKSiin. Opintojen etenemistä tulee seurata säännöllisesti, mieluiten viikoittain, ja tehdä aktiivista yhteistyötä huoltajien kanssa. Jos opinnot eivät etene ja on riski, ettei oppilas suoriudu vuosiluokkansa oppiainekohtaisista tavoitteista, tulee arvioida tämän opetusjärjestelyn tarkoituksenmukaisuutta.

Osittain tai kokonaan muualla kuin koulussa tapahtuva opiskelu

Oppilaan koulupäivää voidaan tarvittaessa lyhentää, jolloin oppilas tekee osan opinnoistaan kotona, yhdessä sovittulla tavalla. Tavoitteena on, että oppilas pystyisi mahdollisimman pian palaamaan kouluun ja noudattamaan oman opetusryhmänsä lukujärjestystä. Siksi päätös tehdään määrääjäksi. Joissakin tapauksissa oppilas opiskelee tilapäisesti vain kotona.

Yleisen ja tehostetun tuen oppilailla PoL 18 § mukaisista erityisistä opetusjärjestelyistä tehdään aina erillinen hallintopäätös. Päätöksen tekee opetuspäällikkö, korkeintaan kolmeksi kuukaudeksi kerrallaan. Päätös perustuu huoltajan hakemukseen, ja oppilaalle laadittuun pedagogiseen arvioon, jossa on kuvattu erityisten opetusjärjestelyiden tarve ja oppilaalle jo annettu tuki. Pedagogisen arvion liitteeksi tarvitaan aina asiantuntijalausunto. Asiantuntijalausunnossa on otettava kantaa erityisiin opetusjärjestelyihin. Asiantuntijalausunto on lukuvuosikohtainen eli samalla lausunnolla voidaan tehdä koko lukuvuoden ajalle tarvittavia päätöksiä. Kun päätös erityisistä opetusjärjestelyistä on tehty, yleisen tai tehostetun tuen oppilaalle laaditaan viipymättä oppimissuunnitelma, jossa kuvataan miten opetus ja opiskelu toteutetaan käytännössä.

Erityisen tuen oppilailla PoL 18 § mukaisista erityisistä opetusjärjestelyistä päätetään erityisen tuen päätöksen yhteydessä, mutta PoL 18 § -päätöksestä tehdään erillinen hallintopäätös. Hallintopäätöksen erityisen tuen tarkistamisesta tekee opetuspäällikkö, korkeintaan kolmeksi kuukaudeksi kerrallaan. Päätös perustuu huoltajan hakemukseen, ja oppilaalle laadittuun pedagogiseen selvitykseen, jossa on kuvattu erityisten opetusjärjestelyiden tarve ja oppilaalle jo annettu tuki. Pedagogisen selvityksen liitteeksi tarvitaan aina asiantuntijalausunto. Asiantuntijalausunnossa on otettava kantaa erityisiin opetusjärjestelyihin. Asiantuntijalausunto on lukuvuosikohtainen eli samalla lausunnolla voidaan tehdä koko lukuvuoden ajalle tarvittavia päätöksiä. Kun päätös erityisistä opetusjärjestelyistä on tehty, kirjataan oppilaan HOJKSiin, miten opetus ja opiskelu toteutetaan käytännössä.

Liitteessä 3 on muistilista toimenpiteistä, jotka liittyvät erityisiin opetusjärjestelyihin.

Koulunkäynnin ja oppimisen tuki, kun oppilas ei käy säännöllisesti koulua

Oppilas, joka on paljon tai kokonaan poissa koulusta, tarvitsee joustavia opetusjärjestelyjä, joiden toimivuutta seurataan säännöllisesti yhteistyössä oppilaan, huoltajien ja mahdollisen koulun ulkopuolisen tukipalvelun kanssa.

Seuraavat järjestelyt ovat osoittautuneet toimiviksi, kun niitä sovelletaan kunkin oppilaan henkilökohtaiseen tilanteeseen ja tarpeisiin.

Oppilaalle laaditaan oma henkilökohtainen suunnitelma (oppimissuunnitelma tai henkilökohtainen opetuksen järjestämistä koskeva suunnitelma) yhteistyössä perheen ja tukiverkoston kanssa. Suunnitelmassa kuvataan oppilaan konkreettiset tavoitteet ja tukitoimet tavoitteiden saavuttamiseksi. Opintojen etenemiseen on selkeä aikataulutus. Toteuttamiskelpoisessa suunnitelmassa varaudutaan myös takapakkeihin ja ymmärretään, että oppilas etenee kohti säännöllisempää koulunkäyntiä pienin askelin. Pitkän tähtäimen tavoite on paluu omaan luokkaan.

Suunnitelman toteutumista seurataan säännöllisesti moniammatillisessa yhteistyössä (noin kerran kuukaudessa). Seurantatapaamisissa arvioidaan, onko tuki ollut riittävää, mitkä tukitoimet ovat olleet toimivia, tarvitaanko uusia tukitoimia. Samalla tuodaan esille oppilaan onnistumisia ja edistymistä.

Oppilaan opetuksesta vastaavat samat 1–2 opettajaa, jotka ovat paikalla opettamassa jokaisena koulupäivänä.

Oppilaalla on koulussa oma tukikohta/luokka/opiskelutila, joka on helposti saavutettava: tilaan on helppo löytää, tilaan voi tulla oman aikataulun mukaisesti, tilaan voi tulla välttämättä isommat ihmismäärät ja ruuhkat. Opetusta voidaan järjestää myös koulun ulkopuolisissa tiloissa esim. kirjastossa.

Joustavat opetusjärjestelyt

- Eriyttäminen
- Erityiset painoalueet: Opiskelun erityiset painoalueet muodostetaan opetussuunnitelmassa määritellyistä, oman vuosiluokan keskeisimmistä sisällöistä eli ns. ydinsisällöistä. Erityiset painoalueet helpottavat opintojen etenemistä haastavan elämänvaiheen aikana. Keskittyminen perusasioihin säästää oppilaan voimavaroja, ja hän jaksaa mahdollisesti kiinnostua muista oppiaineista.
- Vuosiluokkiin sitomaton opetus eli oman opinto-ohjelman mukaan opiskelu mahdollistaa jouston opintoihin käytettävissä olevan ajan suhteen. Oppilas voi siis edetä joissakin opinnoissa hitaammin kuin vuosiluokittain opiskeltaessa. Vuosiluokkiin sitomattoman opiskelun avulla voidaan välttää jo suoritettujen opintojen raukeaminen, mikä muuten tapahtuu oppilaan jäädessä luokalleen.
- Erityiset opetusjärjestelyt PoL 18 §: Joustoa oppilaan opiskeluun, opettamiseen ja arviointiin voidaan hakea myös erityisistä opetusjärjestelyistä. Oppilaalla on oma lukujärjestys, johon koulupäivien sisältö ja pituus on suunniteltu oppilaan jaksamisen ja muiden erityistarpeiden mukaisesti. Oppilas voi opiskella yhtä tai useampaa oppiainetta kerrallaan koulussa ja kotona.

Mikäli oppilaan yksilöllisen suunnitelman mukaiset opinnot etenevät opetussuunnitelman yleisten tavoitteiden mukaisesti, voi oppilas tavoitella hyviä arvosanoja joustavien opetusjärjestelyjen ja monipuolisen arvioinnin avulla.

Erityisten opetusjärjestelyjen mukaan opiskelevalla oppilaalla on oikeus tukiopetukseen, osa-aikaiseen erityisopetukseen, oppilaanohjaukseen sekä opiskeluhoillon palveluihin.

Oppilaan vapauttaminen oppimäärän suorittamisesta

Oppilas voidaan PoL 18 § perusteella vapauttaa oppiaineen opiskelusta. Vapauttamiseen oppimäärän opiskelusta tulee olla erityisen painavat syyt, ja se perustuu jokaisen oppilaan kohdalla yksilölliseen harkintaan. Jos vapauttaminen tehdään terveydentilaan liittyvien syiden perusteella, tarvitaan aina asiantuntijalausunto hoitavalta taholta. Ennen oppilaan vapauttamista oppimäärän suorittamisesta, oppilas on yleensä opiskellut oppiainetta painoalueittain tai hänelle yksilöllisesti asetettujen tavoitteiden mukaisesti.

Sipoossa opetuspäällikkö tekee hallintopäätöksen oppiaineen opiskelusta vapauttamisesta. Päätös tehdään huoltajan hakemuksen ja pedagogisen selvityksen perusteella. Pedagogisen selvityksen liitteenä tulee aina olla asiantuntijalausunto. On tärkeää varmistaa, että oppilas ja huoltaja ovat ymmärtäneet, miten oppiaineesta vapauttaminen vaikuttaa jatko-opintoihin.

Jos oppilas on vapautettu kokonaan oppiaineen opiskelusta, ei hänelle anneta todistusarviointia ko. oppiaineesta. Oppilaalle, joka on vapautettu jonkin oppiaineen opiskelusta, järjestetään vastaavasti muuta opetusta tai ohjattua toimintaa. Opetusjärjestelyt kuvataan oppilaan HOJKSissa.

3.5.6 Sairaalaopetus

Rehtori tekee sairaalaopetuksessa olevalle oppilaalle PoL 18 § :n mukaisen hallintopäätöksen erityisistä opetusjärjestelyistä.

Oppilas säilyy oman koulunsa oppilaana myös sairaalaopetuksen ajan. Hänen opetuksessaan noudatetaan Sipoon kunnan perusopetuksen opetussuunnitelmaa. Omasta koulusta sovitaan vastuupettaja yhteistyöhön sairaalan kanssa. Yhteistyön käytänteet ja opetusjärjestelyt kirjataan oppilaan oppimissuunnitelmaan tai HOJKSiin.



3.5.7 Pidennetty oppivelvollisuus (OPS 7.4.5)

Jos perusopetukselle säädettyjä tavoitteita ei lapsen vammaisuuden tai sairauden vuoksi ilmeisesti ole mahdollista saavuttaa yhdeksässä vuodessa, alkaa oppivelvollisuus vuotta perusopetuslaissa säädettyä aikaisemmin. Oppivelvollisuus päättyy, kun perusopetuksen oppimäärä on suoritettu tai kun pidennetyn oppivelvollisuuden piirissä olevan oppilaan oppivelvollisuuden alkamisesta on kulunut 11 vuotta. Esiopetus voi pidennetyn oppivelvollisuuden piirissä oleville oppilaille annettavassa erityisopetuksessa kestää yhden tai kaksi vuotta. Tarkoitus on vahvistaa oppilaan valmiuksia niin, että hän selviytyisi opiskelustaan perusopetuksessa mahdollisimman hyvin.

Pidennetyn oppivelvollisuuden piiriin kuuluvat vaikeasti vammaiset lapset. Myös vaikea sairaus voi olla syynä pidennettyyn oppivelvollisuuteen. Päätös pidennetystä oppivelvollisuudesta tehdään pääsääntöisesti ennen oppivelvollisuuden alkamista. Lapselle tehdään tällöin myös päätös erityisestä tuesta. Lapselle laaditaan HOJKS esiopetuksen alkaessa. Lapsella on oppivelvollisuuden alkamista edeltävänä vuonna oikeus saada esiopetusta. Pidennetyn oppivelvollisuuden piirissä olevalla lapsella tämä oikeus alkaa sen vuoden syyslukukauden alussa, jolloin lapsi täyttää viisi vuotta. Päätös oppivelvollisuuden pidentämisestä tarvitaan ennen esiopetuksen alkua, jotta oikeus siihen voi toteutua.

Lapsen ohjautuminen riittävän varhain tuen piiriin edellyttää yhteistyötä eri hallintokuntien välillä. Lapsen huoltajalle tulee antaa ajoissa tietoa pidennetyn oppivelvollisuuden eri vaihtoehtoista ja valinnan vaikutuksista. Huoltaja päättää, osallistuuko lapsi oppivelvollisuutta edeltävään esiopetukseen. Esiopetuksen kesto ja perusopetuksen aloittaminen tulee suunnitella lapsen edistymisen, tuen tarpeen ja kokonaistilanteen perusteella.

Pidennetyn oppivelvollisuuden piirissä olevien oppilaiden opetus voidaan järjestää vaihtoehtoisesti kolmella eri tavalla:

- *Lapsi aloittaa oppivelvollisuutta edeltävässä esiopetuksessa sinä vuonna, kun hän täyttää viisi vuotta, jatkaa toisen vuoden oppivelvollisuuden suorittamiseen kuuluvassa esiopetuksessa ja aloittaa tämän jälkeen perusopetuksen.*
- *Lapsi aloittaa pidennettyyn oppivelvollisuuteen kuuluvan esiopetuksen sinä vuonna, kun hän täyttää kuusi vuotta ja opiskelee esiopetuksessa yhden vuoden, minkä jälkeen hän aloittaa perusopetuksen.*
- *Lapsi aloittaa pidennettyyn oppivelvollisuuteen kuuluvan esiopetuksen sinä vuonna, kun hän täyttää kuusi vuotta ja opiskelee esiopetuksessa kaksi vuotta. Tällöin lapsi aloittaa perusopetuksen vuotta säädettyä myöhemmin eli sinä vuonna, kun hän täyttää kahdeksan vuotta. Perusopetuksen myöhemmästä aloittamisesta on tehtävä erillinen hallintopäätös.*

Oppilaan tarve pidennettyyn oppivelvollisuuteen arvioidaan erityisen tuen päätöksen tarkistamisen yhteydessä. Jos todetaan, ettei oppilas enää kuulu pidennetyn oppivelvollisuuden piiriin, tehdään päätös pidennetyn oppivelvollisuuden päättämisestä, jonka jälkeen oppilas kuuluu yleisen oppivelvollisuuden piiriin. Tarvittaessa oppilaalle voidaan edelleen antaa erityistä tukea.

3.5.8 Pidennetyn oppivelvollisuuden hakeminen ja päättäminen Sipoossa

Lapsen huoltaja tekee hakemuksen pidennetystä oppivelvollisuudesta. Hakemuksen liitteeksi tarvitaan aina asiantuntijalausunto. Varhaiskasvatuksen erityisopettaja laatii pedagogisen selvityksen.

Huoltajan hakemus, asiantuntijalausunto ja pedagoginen selvitys käsitellään moniammatillisessa varhaiskasvatuksen VEK-ryhmässä. Varhaiskasvatuspäällikkö tekee päätöksen erityisestä tuesta. Erityisen tuen päätöksessä määritellään missä yksikössä esiopetus järjestetään ja miten lapsen tarvitsemat tukitoimet toteutetaan. Yksikköä määriteltäessä on syytä ennakoida oppilaan tulevaa koulupolkua, esim. onko lapsi aloittamassa perusopetuksen pienluokalla tai Mikkolan koulussa. Päätöksen pidennetystä oppivelvollisuudesta tekee opetuspäällikkö, perustuen huoltajan hakemukseen, asiantuntijalausuntoon, pedagogiseen selvitykseen ja VEK-ryhmän esitykseen.

Opetuspäällikkö voi tehdä päätöksen pidennetyn oppivelvollisuuden päättämisestä pedagogisen selvityksen, huoltajan kuulemisen, asiantuntijalausunnon sekä koulun KOPOplus-ryhmän esityksen perusteella. Oppilaan erityinen tuki voi edelleen jatkua. Jos erityisen tuen antamiselle ei ole enää perusteita, tehdään päätös erityisen tuen ja pidennetyn oppivelvollisuuden päättämisestä.

Päätös pidennetystä oppivelvollisuudesta 5-vuotiaana

- Huoltajan hakemuksesta lapsi voi aloittaa 5-vuotiaana oppivelvollisuutta edeltävään maksuttoman esiopetuksen ja jatkaa 6-vuotiaana toisen vuoden esiopetuksessa.
- Päätökseen merkitään, että pidennetty oppivelvollisuus alkaa 1.8. sinä vuonna, jolloin lapsi täyttää kuusi vuotta.
- Oppilaalle tehdään erityisen tuen päätös.
- Oppivelvollisuuteen kuuluvan esiopetusvuoden jälkeen oppilas aloittaa 1. luokan 7-vuotiaana.

Päätös pidennetystä oppivelvollisuudesta 6-vuotiaana

- Huoltajan hakemuksesta lapsi aloittaa pidennettyyn oppivelvollisuuteen kuuluvan esiopetuksen 6-vuotiaana.
- Päätökseen merkitään, että pidennetty oppivelvollisuus alkaa 1.8. sinä vuonna, jolloin lapsi täyttää kuusi vuotta.
- Oppilaalle tehdään erityisen tuen päätös.
- Esiopetusvuoden aikana tehdään ratkaisu, kestäkö esiopetus yhden vai kaksi vuotta.
- Jos lapsi on valmis siirtymään yhden esiopetusvuoden jälkeen 1. luokalle, hän aloittaa koulun 7-vuotiaana.
- Jos lapsi tarvitsee kaksi esiopetusvuotta, hän aloittaa koulun 8-vuotiaana. Asiasta tehdään PoL 27 § päätös tarpeellisten selvitysten perusteella ja lapsi aloittaa perusopetuksen vuotta säädettyä myöhemmin.

Päätös pidennetystä oppivelvollisuudesta muissa tapauksissa

- Päätös pidennetystä oppivelvollisuudesta tehdään pääsääntöisesti ennen oppivelvollisuuden alkua.
- Poikkeuksellisesti päätös voidaan tehdä myöhemminkin.
- Oppivelvollisuus ei voi enää pidentyä, mutta päätös vaikuttaa oppilaan opetusryhmän kokoon ja se voi vaikuttaa myös opetettaviin aineisiin.
- Oppilaalle tehdään erityisen tuen päätös.

3.5.9 Toiminta-alueittain järjestettävä opetus (OPS 7.4.6)

Vaikeimmin kehitysvammaisten oppilaiden opetus voidaan järjestää oppiainejaon sijasta toiminta-alueittain. Myös muulla tavoin vammaisen tai vakavasti sairaan oppilaan opetus voi olla oppilaan terveydentilaan liittyvistä syistä perusteltua järjestää toiminta-alueittain. Opetuksen järjestämisestä oppiainejaon sijasta toiminta-alueittain päätetään erityisen tuen päätöksessä. Opetus järjestetään toiminta-alueittain vain kun todetaan, ettei oppilas kykene opiskelemaan edes oppiaineiden yksilöllistettyjä oppimääriä. Toiminta-alueet ovat motoriset taidot, kieli ja kommunikaatio, sosiaaliset taidot, päivittäisten toimintojen taidot ja kognitiiviset taidot.

Toiminta-alueittain järjestävän opetuksen tavoitteena on antaa oppilaalle tietoja ja taitoja, joiden avulla hän suoriutuu mahdollisimman itsenäisesti elämässään. Opetuksen suunnittelun lähtökohtana ovat oppilaan vahvuudet. Koulupäivän eri tilanteita hyödynnetään oppimisessa, ja oppimisympäristöä kehitetään toimivaksi ja oppilasta motivoivaksi. Oppilaan yksilölliset tavoitteet ja keskeiset sisällöt sekä oppilaan edistymisen arviointi kuvataan HOJKSissa kullekin toiminta-alueelle. Tavoitteet asetetaan siten, että ne ovat saavutettavissa olevia ja oppilaalle mielekkäitä.

Toiminta-alueet voivat sisältää jonkin yksittäisen oppiaineen tavoitteita ja sisältöjä, jos oppilaalla on vahvuuksia tässä oppiaineessa. Opetuksen toteuttamisessa eri toiminta-alueiden sisältöjä voidaan yhdistää. Toiminta-alueittain järjestetyssä opetuksessa tuetaan oppilaan kokonaiskehitystä sekä edistetään ja ylläpidetään oppilaan toimintakykyä. Opetus suunnitellaan ja toteutetaan yhteistyössä oppilaan ja huoltajan kanssa. Lisäksi tehdään opettajien keskinäistä sekä muun henkilöstön ja eri asiantuntijoiden välistä yhteistyötä.

Motoristen taitojen oppimisen tavoitteena on vahvistaa oppilaan kehon hahmotusta, edistää kokonais- ja hienomotoristen taitojen kehittymistä sekä antaa mahdollisuuksia monipuolisesti harjoitella taitoja arjen eri tilanteissa. Motoristen taitojen opetuksen tulee sisältää motoristen toimintojen suunnittelun ja ohjauksen, tasapainon, koordinaation, rytmin, kestävyys- ja lihasvoiman kehittämiseen liittyviä osa-alueita.

Kommunikaatiotaitojen oppimisen lähtökohtana on vuorovaikutuksen muodostuminen ja sen pohjalle rakentuva kommunikoinnin ymmärtämisen ja tuottamisen harjoittelu. Tavoitteena on, että oppilas on vuorovaikutuksessa ympäristönsä kanssa, tulee ymmärretyksi ja ymmärtää itsekin muita ryhmän oppilaita ja aikuisia. Oppilaalle turvataan mahdollisuus käyttää itselleen tarkoituksenmukaisia tapoja kommunikoida. Oppilaalla tulee olla tarvittaessa käytettävissään vaihtoehtoisia kommunikaatiokeinoja. Kielen ja kommunikaation opetus sisältää kielellistä tietoisuutta, ilmaisua, käsite- ja sanavarastoa, viittomien, merkkien, symbolien, kirjainten ja sanojen tunnistamista ja käyttöä sekä ajattelua kehittäviä osa-alueita. Kommunikaatiotaitoja harjoitellaan eri tilanteissa koulupäivän aikana.

Sosiaalisten taitojen oppimisen tavoitteena on oppilaan ryhmässä toimimisen taitojen ja osallisuuden kehittyminen. Opetuksen tulee sisältää erilaisissa ympäristöissä toimimista sekä vuorovaikutus- ja tunnetaitojen harjoittelua tukevia osa-alueita. Oppilaan itsetuntemusta ja oppimismotivaatiota tuetaan luomalla edellytykset onnistumisen kokemuksiin ja vahvistamalla myönteistä sosiaalisen oppimisen ilmapiiriä.

Kognitiivisten taitojen oppimisen tavoitteena on, että oppilas aktivoituu ja oppii käyttämään aistejaan ympäröivän todellisuuden hahmottamiseen. Opetuksen tulee tukea oppimiseen, muistamiseen ja ajattelemiseen liittyvien prosessien kehittymistä. Kognitiivisten taitojen oppimisen tulee sisältää aistien stimulointia ja harjoittamista, valinnan, luokittelun, ongelmanratkaisun ja päätöksenteon sekä syy-seuraussuhteen oppimista edistäviä osa-alueita. Oppimisen tavoitteena on kehittää lukemisen, kirjoittamisen ja matemaattisten taitojen perusvalmiuksia. Oppiaineiden sisällöistä voidaan saada aineistoa kognitiivisten taitojen oppimiseen.

Päivittäisten taitojen oppimisen tavoitteena on lisätä oppilaan aktiivista osallistumista ympäristönsä toimintaan sekä edistää omatoimisuutta ja itsenäistymistä. Opetuksen tulee sisältää terveyttä ja turvallisuutta, arjen taitoja, asumista ja ympäristössä liikkumista sekä vapaa-ajan viettoa käsitteleviä osa-alueita. Päivittäisten taitojen harjoittelu luo mahdollisuuksia motoristen taitojen, kielen ja kommunikaation, tieto- ja viestintäteknologisten taitojen, sosiaalisten sekä kognitiivisten taitojen kehittymiselle ja harjoittelulle. Ne puolestaan vahvistavat päivittäisten taitojen hallintaa.

Toiminta-alueittain järjestetyssä opetuksessa arviointi tapahtuu toiminta-alueittain. Arviointi annetaan aina sanallisena. Mikäli jokin toiminta-alue sisältää yksittäisen oppiaineen tavoitteita ja sisältöjä, tämä voidaan kuvata osana sanallista arviointia tai todistuksen liitteessä.

Sipoo järjestää vaikeimmin vammaisten opetuksen yhteistyössä muiden lähikuntien kanssa.

3.5.10 Koulun aloittaminen säädettyä aikaisemmin tai myöhemmin Sipoossa

Lapsella on oikeus aloittaa perusopetus vuotta säädettyä aikaisemmin, jos lapsella psykologisten ja tarvittaessa lääketieteellisten selvitysten perusteella on edellytykset suoriutua opiskelusta. Opetuksen järjestäjä voi mainittujen selvitysten perusteella antaa lapselle luvan aloittaa perusopetus vuotta säädettyä myöhemmin. (PoL 27 §)

Perusopetuksen aloittamiseen vuotta säädettyä aikaisemmin tai vuotta säädettyä myöhemmin tarvitaan huoltajien hakemus ja asiantuntijalausunto. Jos huoltajat toivovat lapsensa aloittavan perusopetuksen vuotta säädettyä aikaisemmin, he hankkivat asiantuntijalausunnon itse.

Itä-Uudenmaan hyvinvointialueen opiskeluhuollon psykologipalvelut vastaa psykologisen selvityksen ja neuvolapalvelut tarvittaessa lääketieteellisen selvityksen tekemisestä sipolaisille lapsille, joiden kohdalla harkitaan perusopetuksen aloittamista vuotta säädettyä myöhemmin. Koulutuksen toimialan hallinnon KOPOplus-ryhmä käsittelee hakemuksen ja opetuspäällikkö tekee päätöksen asiasta.

Koulunkäynnin aloittaneen oppilaan siirtyminen takaisin esiopetukseen

Mikäli 1. vuosiluokan oppilaan koulunkäyntivalmiudet arvioidaan heti alkusyksystä (lokakuun alkuun mennessä) heikoiksi, ja huoltajien sekä asiantuntijoiden kanssa arvioidaan yhdessä, että lapsen edun mukaista olisi siirtyä esiopetuksen piiriin, toimitaan seuraavasti:

- Luokanopettaja, erityisopettaja tai rehtori on yhteydessä koulutuksen toimialan palvelupäällikköön
- Palvelupäällikkö kartoittaa tilannetta ja taustatietoja yhteistyössä varhaiskasvatuksen toimialan konsultoivan varhaiskasvatuksen erityisopettajan kanssa
- Palvelupäällikkö ja varhaiskasvatuksen toimialan konsultoiva varhaiskasvatuksen erityisopettaja informoivat tilanteesta toimialojen johtoa
- Palvelupäällikkö kutsuu tarvittaessa koolle moniammatillisen neuvottelun, jossa on edustajat koululta, esiopetuksesta, lapsen huoltajat ja muut mahdolliset tuki-, hoito- tai kuntoutustahot
- Neuvottelussa voidaan sopia tutustumisjaksosta esiopetusryhmässä
- Mahdollisen tutustumisjakson jälkeen pidetään uusi neuvottelu, jossa käydään tutustumisjaksosta saatu tieto ja palaute. Jos esiopetukseen paluu on tukijakson perusteella lapsen edun mukaista, jatketaan alla olevia toimenpiteitä.
- Hankitaan huoltajilta kirjallinen dokumentti, jossa pyyntö esitetään
- Hankitaan asiantuntijalausunto, joka ottaa kantaa siirtoon
- Toimitetaan molemmat asiakirjat koulutuksen toimialan hallinnon KOPOplus-ryhmälle, joka käsittelee hakemuksen. Opetuspäällikkö tekee hallintopäätöksen asiasta.
- Koulutuksen ja varhaiskasvatuksen toimialojen hallinnon esimiehet huolehtivat tiedon kulusta eri yksiköiden välillä
- Prosessi tulee saattaa päätökseen pääsääntöisesti lokakuun aikana

Siirtoa puoltava asiantuntijalausunto ja huoltajien kirjallinen pyyntö vaaditaan aina.



3.6 Perusopetuslaissa säädetyt tukimuodot (OPS 7.5)

3.6.1 Tukiopetus (OPS 7.5.1)

Oppilaalla, joka on tilapäisesti jäänyt jälkeen opinnoissaan tai muutoin tarvitsee oppimisessaan lyhytaikaista tukea, on oikeus saada tukiopetusta. Tukiopetus tulee aloittaa heti, kun oppimiseen tai koulunkäyntiin liittyvät vaikeudet on havaittu, jotta oppilas ei jäisi pysyvästi jälkeen opinnoissaan. Tukiopetuksella voidaan ehkäistä vaikeuksia ennakolta. Tukiopetusta tulee järjestää suunnitelmallisesti sekä niin usein kuin on tarpeen.

Tukiopetukselle on ominaista yksilöllisesti suunnitellut tehtävät, ajankäyttö ja ohjaus. Tukiopetuksen järjestämisessä tulee käyttää monipuolisia menetelmiä ja materiaaleja, joiden avulla voidaan löytää uusia tapoja lähestyä opittavaa asiaa. Ennakoivassa tukiopetuksessa uusiin opittaviin asioihin perehdytään jo etukäteen. Tukiopetuksella voidaan vastata myös poissaoloista johtuviin tuen tarpeisiin.

Koulutyö tulee suunnitella siten, että jokaisella oppilaalla on tarvittaessa mahdollisuus osallistua tukiopetukseen. Tukiopetusta annetaan joko oppilaan työjärjestyksen mukaisten, sellaisten oppituntien aikana, joihin tuen tarve liittyy, tai oppituntien ulkopuolella. Erilaisia joustavia ryhmittelyjä voidaan käyttää tukiopetuksen toteuttamisessa.

Aloitteen tukiopetuksen antamisesta oppilaalle tekee ensisijaisesti opettaja, sen voi tehdä myös oppilas tai huoltaja. Jokaisen opettajan tehtävänä on seurata oppilaan oppimista ja kasvua sekä mahdollista tuen tarpeen ilmenemistä. Tukiopetusta pyritään järjestämään yhteisymmärryksessä oppilaan ja huoltajan kanssa. Heille annetaan tietoa tukiopetuksen toteuttamistavoista ja merkityksestä oppimiselle ja koulunkäynnille, sekä oppilaan velvollisuudesta osallistua hänelle järjestettyyn tukiopetukseen.

Tukiopetusta voidaan antaa tuen kaikilla tasoilla. Osana pedagogista arviota ja selvitystä arvioidaan oppilaan aikaisemmin saaman tukiopetuksen riittävyys ja vaikutus sekä oppilaan tarpeet tukiopetukseen jatkossa. Oppimissuunnitelmaan ja HOJKSiin kirjataan myös tukiopetuksen tavoitteet ja antaminen.

3.6.2 Osa-aikainen erityisopetus (OPS 7.5.2)

Oppilaalla, jolla on vaikeuksia oppimisessaan tai koulunkäynnissään, on oikeus saada osa-aikaista erityisopetusta muun opetuksen ohessa. Osa-aikaista erityisopetusta annetaan oppilaille, joilla on

esimerkiksi kielellisiä tai matemaattisiin taitoihin liittyviä vaikeuksia, oppimisvaikeuksia yksittäisissä oppiaineissa, vaikeuksia opiskelutaidoissa, vuorovaikutustaidoissa tai koulunkäynnissä. Osa-aikaisen erityisopetuksen tavoitteena on vahvistaa oppilaan oppimisedellytyksiä ja ehkäistä oppimisen ja koulunkäynnin vaikeuksia.

Osa-aikaista erityisopetusta annetaan joustavin järjestelyin samanaikaisopetuksena, pienryhmässä tai yksilöopetuksena. Osa-aikaisen erityisopetuksen tavoitteet ja sisällöt nivelletään oppilaan saamaan muuhun opetukseen. Osa-aikaisen erityisopetuksen toteuttamista suunnitellaan, sen tarvetta ja vaikutuksia arvioidaan opettajien keskinäisenä yhteistyönä sekä yhdessä oppilaan ja huoltajan kanssa.

Osa-aikaisen erityisopetuksen toteuttamistavoista tiedotetaan oppilaille ja huoltajille. Osa-aikaista erityisopetusta pyritään järjestämään yhteisymmärryksessä oppilaan ja huoltajan kanssa. Heille annetaan tietoa sen merkityksestä oppimiselle ja koulunkäynnille, sekä oppilaan velvollisuudesta osallistua siihen.

Osa-aikaista erityisopetusta annetaan kaikilla tuen tasoilla. Tehostetun tuen aikana osa-aikaisen erityisopetuksen merkitys tukimuotona yleensä vahvistuu. Oppilas voi saada osa-aikaista erityisopetusta myös erityisen tuen aikana ja opiskellessaan erityisluokassa. Osana pedagogista arviota ja selvitystä arvioidaan oppilaan aikaisemmin saaman osa-aikaisen erityisopetuksen riittävyys ja vaikutus sekä oppilaan tarpeet osa-aikaiseen erityisopetukseen jatkossa. Oppimissuunnitelmaan ja HOJKSiin kirjataan myös osa-aikaisen erityisopetuksen tavoitteet ja antaminen.

3.6.3 Opetukseen osallistumisen edellyttämät palvelut ja apuvälineet (OPS 7.5.3)

Oppilaalla on oikeus saada maksutta opetukseen osallistumisen edellyttämät tulkitsemis- ja avustajapalvelut, muut opetuspalvelut sekä erityiset apuvälineet kaikilla tuen tasoilla. Tarkoituksena on turvata oppilaalle oppimisen ja koulunkäynnin perusedellytykset, esteettömyys ja mahdollisuus vuorovaikutukseen kaikkina koulupäivinä.

Oppilaalle järjestetään tarvittaessa tulkitsemista esimerkiksi kuulovamman tai kielellisen erityisvaikeuden takia. Hän voi tarvita myös puhetta tukevia ja korvaavia kommunikaatiokeinoja, kuten erilaisia symbolijärjestelmiä. Viittomakieltä käyttävien oppilaiden kommunikaation tukena voidaan tarvittaessa käyttää viittomakielen tulkkiä tai viittomakielentaitoista avustajaa. Eriasteisesti kuulovammaisten oppilaiden kohdalla tulkkauksen menetelmä saattaa olla myös jokin muu kuin viittomakielen tulkkaukset. Oppilaan kielellisen erityisvaikeuden takia käytetään puhevammaisten tulkkiä tai puhetta tukevia ja korvaavia menetelmiä hallitsevaa avustajaa. Myös opettaja voi tukea oppilaita kommunikoinnissa viittomien tai muiden symbolien avulla.

Opettajan tehtävänä on suunnitella, opettaa, antaa tukea sekä arvioida oppilaan ja koko ryhmän oppimista ja työskentelyä. Avustaja ohjaa ja tukee oppilasta päivittäisissä tilanteissa oppimiseen ja koulunkäyntiin liittyvien tehtävien suorittamisessa opettajan tai muiden tuen ammattihenkilöiden ohjeiden mukaisesti. Opettajat ja avustajat suunnittelevat ja arvioivat työtään yhdessä sekä tarvittaessa muun henkilöstön kanssa. On tärkeää, että työn- ja vastuunjako on selkeä.

Avustajan antama tuki edistää oppilaan itsenäistä selviytymistä ja omatoimisuutta sekä myönteisen itsetunnon kehittymistä. Avustajapalvelun tavoitteena on tukea yksittäistä oppilasta siten, että hän kykenee ottamaan yhä enemmän itse vastuuta oppimisestaan ja koulunkäynnistään. Avustajan antama tuki voidaan suunnata yksittäiselle oppilaalle tai koko opetusryhmälle.

Erytysten apuvälineiden tarve voi liittyä näkemiseen, kuulemiseen, liikkumiseen tai muuhun fyysiseen tarpeeseen. Se voi liittyä myös oppimisen erityistarpeisiin. Tällöin käytetään esimerkiksi erilaisia tietoteknisiä sovelluksia, äänikirjoja, matematiikan havainnollistamisen välineitä tai keskittymistä tukevia apuvälineitä. Oppilaan kanssa työskentelevät perehtyvät riittävästi opetukseen osallistumisen edellyttämien apuvälineiden käyttöön sekä ohjaavat oppilasta ja huoltajaa näiden käytössä yhteistyössä tuen muiden ammattihenkilöiden kanssa. Apuvälineitä käytetään suunnitelmallisesti ja niiden käyttöä ja tarvetta arvioidaan säännöllisesti.

Oppilaan kanssa työskentelevät suunnittelevat yhdessä opetukseen osallistumisen edellyttämien palvelujen ja apuvälineiden käytön eri oppimistilanteissa hyödyntäen tarvittaessa muita asiantuntijoita. Oppilaan tukeminen voi edellyttää erityisosaamista, jota oman koulun henkilöstöllä ei ole riittävästi. Tällöin hyödynnetään esimerkiksi oppimis- ja ohjauskeskusten oppilaille tarjoamia palveluja ja henkilöstölle suunnattua koulutusta ja konsultaatiota.

Opetuksen järjestäjä päättää tulkitsemis- ja avustajapalveluista sekä muista opetuspalveluista ja erityisistä apuvälineistä. Palveluiden ja apuvälineiden tarve ja määrä arvioidaan moniammatillisena yhteistyönä hyödyntäen oppilaan ja huoltajan antamia tietoja ja mahdollisten koulun ulkopuolisten asiantuntijoiden lausuntoja. Tehostettua tukea saavan oppilaan palveluiden ja apuvälineiden tarve arvioidaan pedagogisessa arvioissa. Erytystä tukea saavan oppilaan palveluiden ja erityisten apuvälineiden tarve arvioidaan pedagogisessa selvityksessä ja niistä päätetään erityisen tuen päätöksessä. Yleistä ja tehostettua tukea saavalle oppilaalle mahdollisista palveluista ja erityisistä apuvälineistä tehdään hallintopäätös. Palveluiden ja apuvälineiden käyttö kuvataan oppimissuunnitelmassa tai HOJKSissa.

3.6.4 Tukimuodot Sipoossa

Eriyttäminen on ensisijainen keino vastata oppilaan tuen tarpeeseen yleisessä, tehostetussa ja erityisessä tuessa. Opetuksen eriyttäminen on osa jokaisen opettajan työtä. Eriyttäminen on ensisijainen keino huomioida oppilaan ja opetusryhmän tarpeet ja oppilaiden erilaisuus. Huomiota kiinnitetään oppilaille ominaisiin oppimistapoihin ja työskentelyn rytmiin, erilaisiin valmiuksiin ja kiinnostuksen kohteisiin. Eriyttäminen ei koske vain oppimisen tukemista oppimisvaikeuksissa, vaan yhtä lailla lahjakkaan ja edistyneen oppilaan tarve edetä yksilöllisemmin voidaan huomioida eriyttämisen keinoin.

Kaikilla oppilailta on tuen tasosta riippumatta oikeus saada tarvittaessa sekä tukiopetusta että osa-aikaista erityisopetusta.

Tukiopetus on tarkoitettu oppilaalle, joka on tilapäisesti jäänyt jälkeen opinnoissa tai muutoin tarvitsee oppimisessa lyhytaikaista tukea. Tukiopetuksen muotoja ovat esimerkiksi ennakoiva

tukiopetus, osaamista vahvistava tukiopetus, opiskelustrategioiden harjoittelu tai kokeeseen valmistava tukiopetus. Tukiopetusta antaa ensisijaisesti oppilaan luokan- tai aineenopettaja.

Osa-aikainen erityisopetus on tarkoitettu oppilaille, joilla on toistuvasti vaikeuksia oppimisessa tai koulunkäynnissä. Tällaisia vaikeuksia voivat olla mm. kielellisiin tai matemaattisiin taitoihin liittyvät vaikeudet, oppimisvaikeudet yksittäisissä oppiaineissa, vaikeudet opiskelu- ja vuorovaikutustaidoissa sekä koulunkäyntiin liittyvät psyykkiset ja sosiaaliset haasteet. Osa-aikaista erityisopetusta antaa koulun laaja-alainen erityisopettaja. Osa-aikainen erityisopetus järjestetään oppilaan omassa opetusryhmässä muun opetuksen ohessa joustavin järjestelyin samanaikaisopetuksena sekä tarvittaessa pienryhmässä tai yksilöopetuksena. Laaja-alainen erityisopettaja ja luokanopettaja/aineenopettaja suunnittelevat ja toteuttavat opetusta yhteistyössä. Tehostetun tuen vaiheessa osa-aikaisen erityisopetuksen merkitys usein vahvistuu.

Ohjaaja- ja tulkitsemispalvelut Sipoossa

Oppilaalla on oikeus tarvitsemiinsa tulkitsemis- ja ohjaajapalveluihin. Tulkitsemis- ja ohjaajapalveluiden järjestämisen tavoitteena on tukea oppilasta siten, että hänen olisi mahdollista osallistua opetukseen ja saavuttaa opetussuunnitelmaan kirjatut tavoitteet.

Sipoossa koulujen resurssien jaossa huomioidaan sekä oppilasmäärät että oppilaiden tuen tarpeet. Ohjaajaresurssiin vaikuttavat kokonaisoppilasmäärä sekä laskennallinen tehostetun ja erityisen tuen oppilaiden määrä. Rehtori kohdentaa koulun ohjaajaresurssin oppilaiden tuen tarpeiden mukaisesti lukuvuosittain.

Erillistä ohjaajapalvelua myönnetään vain oppilaille, joilla on vamma, vakava sairaus tai toimintakyvyn rajoite (esim. näkövammat, pyörätuolissa pysyväisluonteisesti olevat oppilaat) ja jotka tarvitsevat ohjaajapalvelua koko koulupäivän ajan (oppitunnit, välitunnit, ruokailut, aamu- ja iltapäivätoiminta). Muiden oppilaiden tarvitsema ohjaajapalvelu toteutetaan koululle myönnetystä ohjaajapalveluresurssista. Koulu kohdentaa tarvittavat ohjaajapalvelut turvaten oppilaan oikeuden oppimisen ja koulunkäynnin tukeen huomioiden oppilaan tarpeet, ikäkausi ja edellytykset.

Oppilaiden tarvitsemat tulkitsemispalvelut koulu hankkii itse.



4. Oppimisen ja koulunkäynnin tuen käytänteitä Sipoossa

4.1 Oppimisen ja koulunkäynnin tuki Sipoon kielikylypöpetuksessa

Kielikylypöpetukseen pääsy edellyttää vähintään kielikylypöesikoulun käymistä tai vastaavan kielitaidon hallitsemista. Vastaavan kielitaidon hallitseminen merkitsee sitä, että lapsi pystyy omaksumaan omaa ikäluokkaansa vastaavia oppisisältöjä ja taitoja kielikylypökielellä. Oppimisen sisällöt ja tavoitteet ovat valtakunnallisen esi- ja perusopetuksen opetussuunnitelman mukaisia. Kielikylypöä ei suositella, mikäli lapsella on todettu kielellisiä erityisvaikeuksia.

Kielikylypöpetuksessa tukea annetaan aina kielikylypökielellä, poikkeuksena äidinkielellä opetettavat aineet. Sipoossa erityisopetuksen pienluokilla ei anneta kielikylypöpetusta. Suomenkielisen koulutusjaoston 15.12.2020 tekemän päätöksen mukaisesti kielikylypöluokille ei oteta oppilaita, jotka tarvitsevat erityisen tuen pienryhmäopetusta. Kielikylypökoulussa olevan oppilaan, jonka katsotaan tarvitsevan erityisen tuen pienryhmäopetusta, tulee siirtyä yksikieliseen opetukseen.

Mikäli oppilaan oppiminen ei kielikylypöpetuksessa edisty vuosiluokan tavoitteiden mukaisesti, selvitetään oppilaan kielitaito oppimisen eri osa-alueilla. Kartoituksesta saatu tieto kootaan kieliprofiiliin, joka on kuvaus oppilaan tavasta ja tasosta käyttää kielikylypökieltä oppimisen ja opiskelun työkaluna.

Kielikylypökielen profiili koostuu kielellisestä kartoituksesta seuraavilla osa-alueilla:

- luetun ymmärtäminen (ei esiopetus)
- kirjoittaminen (ei esiopetus)
- sanavarasto ja kuullun ymmärtäminen
- vapaa keskustelu tai kertominen, kuvan kuvaileminen

Jos kielikylypökielen osaaminen ei kehity riittävästi, eikä oppilaalla ole mahdollisuutta omaksua oman vuosiluokan sisältöjä kielikylypökielellä yleisopetuksen tavoitteiden mukaisesti, on tarkoituksenmukaista ohjata oppilas omalla äidinkielellä tapahtuvaan opetukseen.



4.2 Esiopetuksen erityisopetuksen järjestäminen Sipoossa

Sipoon varhaiskasvatuksessa työskentelee konsultoivia varhaiskasvatuksen opettajia (KVEO), jotka työskentelevät useamman yksikön erityisopettajina ja joiden työnkuva painottuu konsultointiin ja ohjaukseen. Sen lisäksi Sipoossa työskentelee varhaiskasvatuksen erityisopettajia (VEO), jotka työskentelevät yksittäisten ryhmien tai yksiköiden lisäresurssina kulloisenkin tarpeen mukaan.

Sipoossa varhaiskasvatuksen ja koulutuksen toimialat huolehtivat yhdessä esiopetuksen erityisopetuksen järjestelyistä. Alla olevassa taulukossa on jaoteltu varhaiskasvatuksen konsultoivien erityisopettajien (KVEO) ja koulun laaja-alainen erityisopettajien (ELA) työtehtäviä ja vastuunjakoa. Esikoulujen erityisopetusta antaa koulun laaja-alainen erityisopettaja koko lukuvuoden ajan. Ainoastaan Pocon, Lehmuslinnan ja Kaislan esiopetuksen erityisopetuksesta vastaa syyslukukaudella varhaiskasvatuksen KVEO ja kevätlukukaudella koulun laaja-alainen erityisopettaja. Päiväkodissa olevien pidennetyt oppivelvollisuuden piiriin kuuluvien lasten erityisopetuksesta vastaa KVEO.

työtehtävä	KVEO/VEO	ELA	huom.
kartoitukset		x	
pedagogiset asiakirjat syksyllä (myös pidennetty oppivelvollisuus)	x	x	KVEOt/VEOt siirtävät lapsen tukitiedot Daisysta/tukilomakkeilta Wilmaan ja huolehtivat tiedonsiirrosta ELAlle siirtymävaiheessa.
pedagogiset asiakirjat keväällä		x	
siirtopalaverit varhaiskasvatuksesta esiopetukseen	x		
siirtopalaverit esiopetuksesta kouluun		x	
pienluokkapaikkatarpeen arviointi (alkaa jo syksyllä)	x	x	
pienluokkapaikkahaku		x	
esikoululaisille annettava erityisopetus		x	

Esiopetuksen erityisopetuksen tuntimäärää tarkastellaan lukuvuosittain ja se riippuu mm. esiopetusikäisten lasten määrästä. Esiopetusyksikön esimies, KVEO/VEO, laaja-alainen erityisopettaja ja rehtori voivat sopia, miten opetustuntimäärä jakaantuu lukuvuoden ajalle (ts. onko erityisopetustunteja tasaisesti yhtä paljon koko lukuvuoden aikana vai painottuuko tuntimäärä kevätlukukaudelle).

Esiopetuksen oppilaiden tuen tason muutokset (siirtyminen tehostettuun tai erityiseen tukeen) käsitellään syyslukukaudella varhaiskasvatuksen VEK-ryhmässä ja erityisen tuen päätöksen tekee varhaiskasvatusjohtaja. Kevätlukukaudella erityiseen tukeen siirtyminen ja erityisen tuen tarkistaminen käsitellään koulun KOPOplus-ryhmässä ja erityisen tuen päätöksen tekee opetuspäällikkö. Tehostetun tuen tarve arvioidaan vasta koulussa syyslukukauden alussa.

Tuen jatkumo esiopetuksesta alkuopetukseen

Oppilaan aloittaessa perusopetuksen hänen tuen taso säilyy samana kuin se on ollut esiopetuksen päättyessä.

Erityisen tuen lapsille tulee tehdä ennen koulun aloittamista uusi pedagoginen selvitys erityisen tuen tarkistamista varten. Varhaiskasvatuksen opettaja laatii yhteistyössä laaja-alaisen erityisopettajan kanssa pedagogisen selvityksen erityistä tukea ja pienluokkapaikkaa koulun alkaessa tarvitsevalle esikoululaiselle helmikuun loppuun mennessä. Pedagoginen selvitys käsitellään moniammatillisesti tulevan koulun KOPOplus-ryhmässä ja siinä esitetään, mikä on oppilaan pääasiallinen opetusryhmä koulun alkaessa. Pedagogisen selvityksen perusteella opetuspäällikkö tekee päätöksen erityiseen tukeen siirtymisestä ja pääasiallisesta opetusryhmästä.

Jos lapsella tunnistetaan tehostetun tuen tarve esiopetuksen kevätlukukauden alkupuolella, päätöksen tehostettuun tukeen siirtymisestä tekee varhaiskasvatusjohtaja, varhaiskasvatuslain mukaisilla kriteereillä. Koulun ELA-opettaja laatii pedagogisen arvion yhdessä esiopetuksen henkilöstön kanssa.

Esiopetusvuoden lopussa ei ole tarpeen tehdä tehostetun tai erityisen tuen päätöksiä koulua varten, vaan nämä tukipäätökset tehdään tarvittaessa 1. luokan aikana, kun oppilaan tuen tarve on arvioitu kouluympäristössä. Tuen jatkumisen kannalta tärkeintä on, että opetuksen järjestämisen kannalta tarpeelliset tiedot siirretään yhteispalaverissa huoltajien kanssa esiopetuksesta kouluun ja lapsen tulevalle opettajalle.

Mikäli tehostettu tuki ei enää koulussa ole tarpeen, laaditaan oppilaalle pedagoginen arvio yleiseen tukeen siirtymiseksi.



4.3 Yhteistyö nivelvaiheissa

Sipoossa varhaiskasvatus ja siihen kuuluva esiopetus sekä perusopetus muodostavat lapsen kasvun ja oppimisen kannalta johdonmukaisesti etenevän kokonaisuuden. Nivelvaiheissa tehtävällä yhteistyöllä on tärkeä merkitys oppilaan koulupolulla, jotta varmistetaan tuen jatkumo. Opetuksen ja tuen järjestämisen kannalta tarpeellisten tietojen siirto tehdään yhteistyössä oppilaan ja huoltajien kanssa. Tarvittaessa tehdään moniammatillista yhteistyötä.

Esiopetus - alakoulu

Vastaanottava alakoulun rehtori kutsuu huhti-toukokuussa koolle tiedonsiirtopalaverin, jossa käydään ryhmäkohtaisesti läpi kaikki alkuopetukseen siirtyvät oppilaat. Lisäksi voidaan järjestää oppilaskohtaisia palavereja koulun aloituksessa tarvittaen tukitoimien suunnittelua varten yhteistyössä huoltajien kanssa. Palaveriin voi osallistua myös opiskeluhoolto. Palaverin kutsuu koolle varhaiskasvatuksen opettaja, laaja-alainen erityisopettaja tai opiskeluhoolto. Oppilaskohtaisessa opiskeluhoollolisessa palaverissa on aina paikalla myös oppilaan huoltaja/-t. Oppilaan osallistuminen harkitaan huomioiden lapsen etu.

Alakoulu – yläkoulu

Yläkoulun oppilaanohjaaja kutsuu maaliskuussa koolle koulukohtaiset tapaamiset oppilaiden vahvuuksien ja tuen tarpeiden kartoittamiseksi. Saatuja tietoja hyödynnetään luokkien muodostamisessa. Tarvittaessa voidaan järjestää oppilaskohtaisia palavereja yläkoulussa tarvittavien tukitoimien suunnittelua varten yhteistyössä oppilaan ja huoltajien kanssa. Tarvittaessa palaveriin voi osallistua myös opiskeluhoolto. Oppilaskohtaisen palaverin kutsuu koolle alakoulun erityis- tai luokanopettaja tai opiskeluhoolto. Oppilaskohtaisessa opiskeluhoollolisessa palaverissa on aina paikalla myös oppilas ja oppilaan huoltaja/-t.

Yläkoulu - toinen aste

Oppilaalla, joka tarvitsee jatko-opintoihin hakeutumiseen liittyvää tukea, on oikeus saada opetussuunnitelman mukaisen oppilaanohjauksen lisäksi tarpeidensa mukaista henkilökohtaista oppilaanohjausta. Tehostettua henkilökohtaista oppilaanohjausta tarjotaan 8. ja 9. luokan oppilaille, joilla on jatko-opintoihin hakeutumiseen liittyvää tuen tarvetta. Oppilaanohjauksen rinnalla myös opiskeluhoolto voi olla mukana tukemassa jatko-opintoihin hakeutumista.

Tarkoituksena on että perusopetus saattelee oppilaansa toiselle asteelle, mikä edellyttää yhteistyörakenteita perusopetuksen ja toisen asteen koulutuksen välillä. Tarvittaessa järjestetään opiskelijakohtainen siirtopalaveri yksittäisen opiskelijan toisen asteen opinnoissa tarvitsemien tukitoimien suunnittelua varten. Palaverin koollekutsuja on tilanteen mukaan joko perusopetuksen tai toisen asteen opinto-ohjaaja, erityisopettaja tai opiskeluhoollon työntekijä. Opiskelijakohtaisessa opiskeluhoollolisessa palaverissa on aina paikalla myös opiskelija ja opiskelijan huoltaja/-t.

Yläkoulun aikana voidaan käynnistää yhteistyö erityisnuorisotyön kanssa, jos ennakoidaan, että nuori saattaa tarvita tukea elämänhallintaan ja arjen taitoihin. Erityisnuorisotyön tuki voi olla esim. keskusteluja, mieluisaan harrastukseen ohjaamista tai yhteistyötä koulun kanssa.

Laajennettu oppivelvollisuus tarkoittaa, että oppivelvollisuus päättyy kun nuori täyttää 18 vuotta tai kun hän tätä ennen suorittaa toisen asteen tutkinnon. Tavoitteena on, että jokainen peruskoulun päättävä nuori jatkaa toisen asteen koulutuksessa ja suorittaa tutkinnon. Jotta tämä tavoite voidaan saavuttaa, on perusopetuksella sekä lukiokoulutuksen ja ammatillisen koulutuksen järjestäjillä velvollisuus ohjata, tukea ja valvoa opiskelijoidensa oppivelvollisuuden suorittamista. Perusopetuksessa annettu opetus, ohjaus ja tuki ovat merkittävässä roolissa varmistamassa, että oppilaat saavat jatko-opinnoissa tarvittavat tiedot ja taidot.

Yhteistyö etsivän nuorisotyön kanssa käynnistetään kun oppivelvollisuusiän päätyminen lähestyy, jos ennakoidaan että nuori tulee tarvitsemaan tukea itsenäistymisen ja muihin palveluihin ohjautumisen kanssa. Etsivän nuorisotyön palvelujen käyttö on nuorelle vapaaehtoista.

Oppivelvollisuuden valvojana toimii Sipoossa koulutuksen toimialan palvelupäällikkö.

4.4 Oppilasta koskevan tiedon siirto

Tiedonsiirto opetuksen järjestäjien kesken

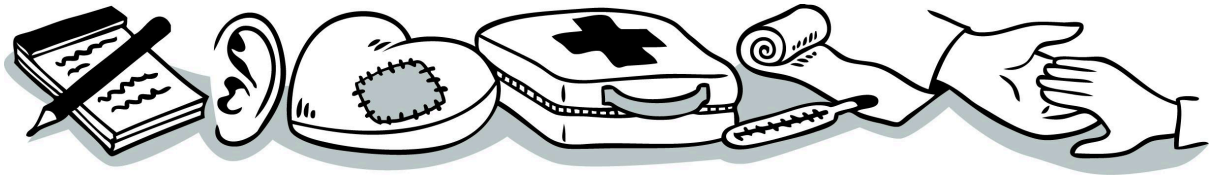
Jos alle 18-vuotias oppilas siirtyy toisen opetuksen tai koulutuksen järjestäjän tämän lain, lukiolain (629/1998) tai ammatillisesta koulutuksesta annetun lain (531/2017) mukaisesti järjestämään opetukseen, toimintaan tai koulutukseen, aikaisemman opetuksen järjestäjän on salassapitosäännösten estämättä viipymättä toimitettava oppilaan opetuksen tai koulutuksen järjestämisen kannalta välttämättömät tiedot uudelle opetuksen tai koulutuksen järjestäjälle. Vastaavat tiedot voidaan antaa myös uuden opetuksen tai koulutuksen järjestäjän pyynnöstä. (11.8.2017/533)

Oppilaan vaihtaessa koulua, tulee opetuksen järjestämisen kannalta välttämätön tieto ja pedagogiset asiakirjat aina siirtää viipymättä seuraavaan kouluun. Opetuksen järjestämistä koskevan välttämättömän tiedon siirtäminen koulusta toiseen on opetuksen järjestäjän velvollisuus, eikä siihen tarvita huoltajan suostumusta.

Oppilashuollon tietojen siirtäminen

Jos opiskelija siirtyy toisen koulutuksen järjestäjän koulutukseen, aikaisemman koulutuksen järjestäjän on pyydettävä opiskelijan taikka, jollei hänellä ole edellytyksiä arvioida annettavan suostumuksen merkitystä, hänen huoltajansa tai muun laillisen edustajansa suostumus siihen, että uudelle koulutuksen järjestäjälle voidaan siirtää opiskeluhuollon asiakasrekisteristä sellaiset salassa pidettävät tiedot, jotka ovat tarpeellisia opiskeluhuollon jatkuvuuden kannalta. (Oppilashuoltolaki 23§)

Opiskeluhuollollisen tiedon siirtämiseen pyydetään ensisijaisesti suostumus oppilaalta. Suostumus voidaan pyytää oppilaan sijaan myös huoltajalta, jos se on oppilaan tarpeet, ikäkausi ja edellytykset huomioiden perusteltua. Vain opiskeluhuollon jatkuvuuden kannalta tarpeelliset tiedot voidaan siirtää.



5. Opiskeluhoollon osuus oppimisen ja koulunkäynnin tuen järjestämisessä Sipoossa

Yksilökohtaiseen opiskeluhooltoon kuuluvat kouluterveydenhuolto, psykologi- ja kuraattoripalvelut sekä monialaisen asiantuntijaryhmän tuki. Opiskeluhoollon tukipalveluilla voidaan täydentää oppilaan saamaa yleistä, tehostettua tai erityistä tukea.

Itä-Uudenmaan hyvinvointialue järjestää opiskeluhoollon palvelut. Opiskeluhoollon työntekijät tekevät yhteistyötä hyvinvointialueen lapsiperheiden palveluiden kanssa samoin kuin erikoissairaanhoidon kanssa.

Lainsäädäntö erottaa toisistaan oppilas- ja opiskelijahuoltolaissa säädetyn yksilökohtaisen opiskeluhoollon ja perusopetuslaissa säädetyn oppimisen ja koulunkäynnin tuen. Yksilökohtainen opiskeluhoolto perustuu aina vapaaehtoisuuteen; kun taas oppimisen ja koulunkäynnin tuki ei edellytä oppilaan tai huoltajan suostumusta. Myös salassa pidettävien tietojen luovuttamista koskevat säännökset sekä luovutuksiin liittyvät suostumus- ja kirjaamiskäytännöt poikkeavat toisistaan.

Oppimisen ja koulunkäynnin tuen asiakirjoihin voidaan sisällyttää maininta, että oppilas on ohjattu hakeutumaan oppilashuollon palvelujen piiriin. Asiakirjoihin ei voi kirjata ohjaamisen syitä eikä palveluihin liittyviä toimenpiteitä. Opiskeluhooltokertomukseen voidaan kirjata tieto, että oppilas saa oppimisen ja koulunkäynnin tukea, tai tieto, että tuen antamista selvitetään.

*Oppimisen ja koulunkäynnin tukeen liittyvä opiskeluhoollon ammattihenkilöiden kanssa tehtävä moniammatillinen yhteistyö ei kuulu yksilökohtaiseen opiskeluhooltoon. Tästä syystä oppimisen ja koulunkäynnin tuen edellyttämää moniammatillista yhteistyötä opiskeluhoollon ammattihenkilöiden kanssa ei toteuteta oppilas- ja opiskelijahuoltolain mukaisessa asiantuntijaryhmässä.
(OPH :Oppimisen ja koulunkäynnin tuki ja opiskeluhoolto)*

5.1 Oppimisen tuki ja opiskeluhoolto

Oppilaalla on kaikissa tuen vaiheissa oikeus opiskeluhooltoon ja muuhun psykososiaaliseen tukeen.

Opiskeluhoollon työntekijät osallistuvat koulun KOPOplus-ryhmään silloin, kun käsitellään moniammatillisessa yhteistyössä oppilaan tuen tason muutoksia.

Tehostetun tuen aloittaminen ja järjestäminen käsitellään moniammatillisesti yhteistyössä opiskeluhoillon ammattihenkilöiden kanssa, ja kirjataan pedagogiseen arvioon. Myös oppilaan palaaminen tehostetusta tuesta yleiseen tukeen käsitellään ja kirjataan samalla tavalla.

(poimintoja OPH: Oppimisen ja koulunkäynnin tuki ja opiskeluhoolto)

Tehostetun tuen vaiheessa opiskeluhoillon osuutta voi olla tarpeen vahvistaa samalla, kun oppimisen tukea lisätään. Opiskeluhoillon työntekijöitä voidaan myös konsultoida, kun tehostettua tukea järjestetään ja toteutetaan.

Sipoossa koulupsykologin tutkimuksia tehdään pääsääntöisesti tehostetun tuen ja erityiseen tukeen siirtymisen vaiheessa. Silloin oppilas on saanut säännöllisesti tukea oppimisen ja koulunkäynnin vaikeuksiin, ja tuen tarve sekä tukitoimet on kirjattu oppimissuunnitelmaan.

Psykologin tutkimuksilla voidaan selvittää oppilaan oppimista ja kehitystä tilanteissa, joissa koulun tukitoimet eivät ole riittävästi auttaneet ja/tai oppimisvaikeudet heikentävät merkittävästi oppilaan opiskelumotivaatiota ja itsetuntoa. Ennen psykologin tutkimusta erityisopettaja on tehnyt omat kartoituksensa. Jos niillä ei ole saatu riittävästi tietoa oppilaan oppimisvaikeuksien taustatekijöistä ja vaikeusasteesta, voi psykologin tutkimus olla perusteltua tehdä. Tutkimuksen tarpeellisuutta arvioitaessa huomioidaan myös mahdolliset aikaisemmat tutkimukset, oppilaan terveydentila sekä kuntoutuksen tai erikoissairaanhoidon jatkotutkimusten tarve. Tutkimuksen tekemisestä päättää koulupsykologi sen jälkeen kun oppilaan kokonaistilanteesta on riittävästi tietoa.

Koulupsykologin tutkimukset eivät ole edellytys erityiseen tukeen siirtymiseen tai pienluokkapaikan saamiseen.

Ennen erityistä tukea koskevan päätöksen tekemistä tehdään opiskeluhoillon ammattihenkilöiden kanssa moniammatillisena yhteistyönä pedagoginen selvitys oppilaan saamasta tehostetusta tai erityisestä tuesta ja oppilaan kokonaistilanteesta sekä arvio erityisen tuen tarpeesta (poimintoja OPH: Oppimisen ja koulunkäynnin tuki ja opiskeluhoolto)

Erityisopettaja ja erityisluokanopettaja voivat tarvittaessa pyytää opiskeluhoillon työntekijöitä mukaan HOJKS-palaveriin tai konsultoida opiskeluhoillon työntekijöitä HOJKSia laadittaessa.

Erityistä tukea saavalla oppilaalla on oppimista tukevien pedagogisten ratkaisujen lisäksi oikeus myös muuhun tukeen. Tällaista muuta tukea ovat esimerkiksi ohjaus, yksilökohtainen opiskeluhoolto, tulkitsemis- ja avustajapalvelut sekä erityiset apuvälineet.

5.2 Yksilökohtainen oppilashuolto

Yksilökohtaiseen opiskeluhooltoon kuuluvat kouluterveydenhuolto, psykologi- ja kuraattoripalvelut sekä monialaisen asiantuntijaryhmän tuki.

Jos oppilaitoksen tai opiskeluhoillon työntekijä arvioi, että opiskelijan opiskeluvaikeuksien tai sosiaalisten tai psyykkisten vaikeuksien ehkäisemiseksi taikka poistamiseksi tarvitaan opiskeluhoillon psykologi- tai kuraattoripalveluja, hänen on otettava viipymättä yhteyttä opiskeluhoillon psykologiin

tai kuraattoriin yhdessä opiskelijan kanssa ja annettava tiedossaan olevat tuen tarpeen arvioimiseksi tarvittavat tiedot. Jos yhteydenottoa ei ole mahdollista tehdä yhdessä opiskelijan kanssa, on hänelle annettava tieto yhteydenotosta. Opiskelijalle palvelujen käyttö on aina vapaaehtoista. Myös huoltajalle on annettava tieto yhteydenotosta, ellei opiskelija sitä pätevästi kiellä ottaen huomioon hänen ikänsä ja kehitystasonsa sekä asian laatu ja opiskelijan etu. (Oppilas- ja opiskelijahuoltolaki (1287/2013) 16 §)

Asian käsittely yksittäisen opiskelijan tueksi koottavassa monialaisessa asiantuntijaryhmässä perustuu opiskelijan tai, jollei hänellä ole edellytyksiä arvioida annettavan suostumuksen merkitystä, hänen huoltajansa suostumukseen. Opiskelijan yksilöidyllä kirjallisella suostumuksella hänen asiansa käsittelyyn voi osallistua tarvittavia opiskeluhuollon yhteistyötahoja taikka opiskelijan läheisiä. Jos alaikäisellä tai muutoin vajaavaltaisella ei ikänsä tai kehitystasonsa vuoksi ole edellytyksiä arvioida itsenäisesti asian merkitystä, huoltaja tai muu laillinen edustaja voi antaa siihen suostumuksen hänen sijastaan. Opiskeluhoitoryhmän jäsenillä on lisäksi oikeus pyytää neuvoa opiskelijan asiassa tarpeelliseksi katsomiltaan asiantuntijoilta ja ilmaista heille siinä tarkoituksessa salassa pidettäviä tietoja siten kuin viranomaisten toiminnan julkisuudesta annetun lain (621/1999) 26 §:n 3 momentissa säädetään. (Oppilas- ja opiskelijahuoltolaki 19§)

Monialaisen asiantuntijaryhmän (lyhenne MAA-ryhmä) kutsuu koolle se opetushenkilöstön tai opiskeluhuollon palveluiden edustaja, joka on tarpeen havainnut. Myös oppilas tai huoltaja voivat pyytää ryhmän kokoamista. Ryhmän kokoaminen on tarpeen, jos oppilaan tilanteen selvittely ja hoitaminen vaatii eri ammattiryhmien yhteistyötä. Tapauskohtaisesti kootun ryhmän tehtävänä on selvittää ao. oppilaan opiskeluhuollon palveluiden tarve, suunnitella tarvittavat palvelut ja seurata sovittujen toimenpiteiden vaikutusta. Oppilas ja tilanteen mukaan myös huoltaja osallistuvat lähtökohtaisesti aina monialaisen asiantuntijaryhmän kokouksiin. MAA-ryhmän työskentelystä kertyvät tiedot kirjataan opiskeluhoitokertomukseen, johon kirjataan myös mahdollinen tietojen luovuttaminen ja sen peruste. Tiedot ovat salassa pidettäviä.

On tärkeää muistaa, että koulun moniammatillisen KOPOplus-ryhmän ja opiskeluhuollon moniammatillisen asiantuntijaryhmän (MAA-ryhmä) työskentelyä ohjaa eri lainsäädäntö.

5.3 Konsultaatio ja ammattilaisten keskustelu

Oppilaan hyvinvointiin liittyvissä kysymyksissä opettajat voivat konsultoida opiskeluhuollon työntekijöitä. Näin varmistetaan, että tukea tarvitsevat oppilaat pääsevät kuraattorin, psykologin tai kouluterveydenhuollon palveluihin ja että opettajat saavat tukea omaan työhönsä. Jos konsultaatiota pyydetään nimeltä mainitun oppilaan tilanteeseen, tarvitaan oppilaan tai huoltajan suostumus. Annettu konsultaatio kirjataan opiskeluhuollon asiakasrekisteriin.

Opettaja saa keskustella oppilaan asiasta muiden opettajien tai niiden asiantuntijoiden kanssa, joiden työtehtäviin oppilaan tuen suunnittelu tai antaminen liittyy. Keskustelu rajautuu tietoihin, jotka ovat tarpeellisia opetuksen tai tuen suunnittelussa ja käytännön toteuttamisessa. Keskustelun tarkoituksena on varmistaa, että oppilas saa oikea-aikaista ja riittävää tukea. Opettaja voi työnsä tueksi tarvita esimerkiksi erityisopettajan tai koulupsykologin antamaa konsultaatiota. Laki ei edellytä edellä kuvatun keskustelun kirjaamista asiakirjoihin, mutta joskus henkilökohtaisten muistiinpanojen

laatiminen on tarpeen. Jos jokin myöhempi toimenpide tai päätös pohjautuu asiantuntijan näkemykseen, tulee se kuitenkin kirjata. Muistiinpanoja ei arkistoida, vaan ne hävitetään, kun niitä ei enää tarvita.

Koulun henkilöstö on vaitiolovelvollinen tiedoista, jotka he työssään saavat oppilaasta ja perheestä. Henkilöstö ei saa ilmaista näitä tietoja sivullisille. Sivullisia ovat koulun ulkopuolisten toimijoiden lisäksi ne koulun henkilöstöön kuuluvat, jotka eivät työskentele oppilaan kanssa. Vaitiolovelvollisuus säilyy myös sen jälkeen, kun palvelussuhde on päättynyt. (OPH: Oppimisen ja koulunkäynnin tuki ja oppilashuolto)

Liite 1 Siirtyminen erityiseen tukeen

pedagoginen selvitys

- Erityisopettaja tai erityisluokanopettaja laatii selvityksen yhteistyössä oppilasta opettavien opettajien, opiskeluhuollon ammattihenkilöiden, oppilaan ja huoltajien kanssa.
- Huom. 6. luokan oppilaiden ped selvitykset tehdään kevätlukukaudella yhdessä tulevan yläkoulun erityisopettajan kanssa

selvitykseen kirjataan

- Mitä tukea oppilas on saanut
- Tehostetun tuen kesto
- Arvio tuen riittävydestä
- Millaista tukea oppilas tarvitsee jatkossa

huoltajan kuuleminen

- Kirjataan huoltajien näkemys tuen tarpeesta ja esitetystä tuesta huoltajan omia sanoja ja ilmaisuja käyttäen.
- Jos huoltaja ei kannata erityiseen tukeen siirtymistä, tämä kirjataan selvitykseen.

käsittely koulun moniammatillisessa KOPOplus-ryhmässä

- koulun arvio tuen tarpeesta ja tuen tasosta (siirtyy erityiseen tukeen, jatkaa erityisessä tuessa, siirtyy erityisestä tuesta tehostettuun tukeen) sekä perustelut
- pääasiallinen opetusryhmä (yleisopetus tai pienluokka)
- mahdolliset yksilölliset oppimäärät ja niiden perustelut
- ohjaajapalvelut: missä tilanteissa oppilas tarvitsee ohjaajapalveluita

forms-lomake = pedagogisen selvityksen käsittelypyyntö koulutuksen toimialan hallinnon KOPOplus-ryhmälle

hallintopäätös erityiseen tukeen siirtymisestä

- Päätöksen tekee opetuspäällikkö.
- Päätös on voimassa toistaiseksi ja se tarkistetaan ennen koulun aloittamista, 2. vuosiluokan jälkeen ja ennen 7. luokalle siirtymistä.
- Hallinto tiedottaa päätöksestä rehtorille ja koulusihteerille sähköpostilla ja huoltajille Wilmassa.

hojks

oppilaalle laaditaan henkilökohtainen opetuksen järjestämistä koskeva suunnitelma

Liite 2 Oppiaineen oppimäärän yksilöllistäminen

pedagoginen selvitys

- Erityisopettaja tai erityisluokanopettaja laatii selvityksen yhteistyössä oppilasta opettavien opettajien, opiskeluhuollon ammattihenkilöiden, oppilaan ja huoltajien kanssa.
- Huom. 6. luokan oppilaiden pedagogiset selvitykset tehdään kevätlukukaudella yhdessä tulevan yläkoulun erityisopettajan kanssa.
- Oppiaineita ei tule yksilöllistää 6. luokan keväällä yläkoulua varten, vaan pedagoginen selvitys tehdään tässä tapauksessa vasta 7. luokalla.

selvitykseen kirjataan oppiainekohtaisesti

- painoalueet: oppimissuunnitelmassa/hojksissa tulee olla kirjattuna painoalueet jotka on poimittu opsin tavoitteista ja sisällöistä sekä opintojen suorittamistavat (miten oppilas opiskelee). Oppilaan tavoitteet ja opiskeltavat sisältökohdat on kuvattu konkreettisesti. Näin voidaan osoittaa, saavuttaako oppilas hyväksytysti oppiaineen tavoitteet.
- kuinka kauan oppilas on opiskellut erityisten painoalueiden mukaisesti

huoltajan kuuleminen

- Kirjataan huoltajien näkemys tuen tarpeesta ja oppimäärän yksilöllistämisestä huoltajan omia sanoja ja ilmaisuja käyttäen.
- Jos huoltaja ei kannata yksilöllistämistä, kirjataan tämä selvitykseen.
- Ennen oppimäärän yksilöllistämistä oppilaalle ja huoltajalle tulee selvittää yksilöllistämisen vaikutukset jatko-opintoihin.

käsittely koulun moniammatillisessa KOPOplus-ryhmässä

- siirto erityiseen tukeen
- perustelut yksilöllistämiseksi oppiainekohtaisesti
 - Oppiaineen yksilöllistäminen tulee kyseeseen silloin, kun oppilas ei saavuta oppiaineen tavoitteita hyväksytysti (= arvosana 5) painoalueittain opiskelusta ja muusta saamastaan tuesta huolimatta.

forms-lomake = pedagogisen selvityksen käsittelypyyntö koulutuksen toimialan hallinnon KOPOplus-ryhmälle

hallintopäätös erityiseen tukeen siirtymisestä ja oppiaineen oppimäärän yksilöllistämisestä

- Päätöksen tekee opetuspäällikkö.
- Päätös on voimassa toistaiseksi ja se tarkistetaan ennen koulun aloittamista, 2. vuosiluokan jälkeen ja ennen 7. luokalle siirtymistä.
- Hallinto tiedottaa päätöksestä rehtorille ja koulusihteerille sähköpostilla ja huoltajille wilmassa.

hojks

- Oppilaalle asetetut tavoitteet, oppiaineen sisällöt ja oppilaan arviointi kuvataan selkeästi oppilaan HOJKSissa. Yksilöllistetyn oppimäärän tavoitteet

ja sisällöt johdetaan oppiaineen luokka-asteen yleisistä tavoitteista ja niissä voidaan käyttää myös alempien vuosiluokkien tavoitteita ja sisältöjä.

- Yksilöllistetty oppiaine arvioidaan aina sanallisesti (hyväksytty/hylätty), myös päättöarvioinnin kohdalla

Liite 3 Erityiset opetusjärjestelyt (PoL 18 §)

pedagoginen arvio tai pedagoginen selvitys

- yleisen ja tehostetun tuen oppilas: luokanopettaja/luokanvalvoja laatii pedagogisen arvion yhteistyössä erityisopettajan kanssa
- erityisen tuen oppilas: erityisopettaja/erityisluokanopettaja laatii pedagogisen selvityksen yhteistyössä oppilasta opettavien opettajien, opiskeluhuollon ammattihenkilöiden, oppilaan ja huoltajien kanssa

arvioon tai selvitykseen kirjataan

- erityisten opetusjärjestelyiden tarve ja oppilaalle jo annettu tuki
- pedagogisen arvion ja pedagogisen selvityksen liitteeksi tarvitaan aina asiantuntijalausunto

asiantuntijalausunto

- Lausunnossa asiantuntijan on otettava kantaa erityisiin opetusjärjestelyihin.
- Lausunnossa voidaan myös antaa tietoa koulun ulkopuolisesta tuesta, hoidosta tai kuntoutuksesta.
- Asiantuntijalausunto on lukuvuosikohtainen eli samalla lausunnolla voidaan tehdä koko lukuvuoden ajalle tarvittavia päätöksiä.

huoltajan kuuleminen

- Huoltajan tulee olla aktiivinen osapuoli erityisiin opetusjärjestelyihin siirtymisessä.
- Päätös perustuu huoltajan hakemukseen. Huoltajalle tulee vastuu osasta koulupäivää, kun oppilas opiskelee osittain kotona.
- Huom. pedagogisessa arviossa ei ole kohtaa "huoltajien kuuleminen" → kuuleminen kirjataan kohtaan "yhteistyö oppilaan ja huoltajien kanssa"

käsittely koulun moniammatillisessa KOPOplus-ryhmässä

- forms-lomake** = pedagogisen arvion tai selvityksen käsittelypyyntö koulutuksen toimialan hallinnon KOPOplus-ryhmälle sen jälkeen, kun asiantuntijalausunto on toimitettu opetuspäällikölle

hallintopäätös

- Yleisen ja tehostetun tuen oppilailla PoL 18 § mukaisista erityisistä opetusjärjestelyistä tehdään aina erillinen hallintopäätös. Päätöksen tekee opetuspäällikkö, korkeintaan kolmeksi kuukaudeksi kerrallaan.
- Erityisen tuen oppilailla PoL 18 § mukaisista erityisistä opetusjärjestelyistä päätetään erityisen tuen päätöksen yhteydessä, mutta PoL 18 § -päätöksestä

tehdään erillinen hallintopäätös. Hallintopäätöksen erityisen tuen tarkistamisesta tekee opetuspäällikkö, korkeintaan kolmeksi kuukaudeksi kerrallaan.

oppimissuunnitelma/hojks

Yleinen tai tehostettu tuki:

- Kun päätös erityisistä opetusjärjestelyistä on tehty, yleisen tai tehostetun tuen oppilaalle laaditaan viipymättä oppimissuunnitelma, jossa kuvataan miten opetus ja opiskelu toteutetaan käytännössä.
- Oppimissuunnitelmaan tulee kirjata, millä tavoin oppilas opiskelee ne oppiaineet tai oppiaineiden osa-alueet, joita oppilas ei suorita koulussa ja miten suoritukset arvioidaan. Oppilaalle annettavien korvaavien tehtävien laajuudessa ja määrässä tulee huomioida oppilaan ikä ja kehitystaso. Suoritusten arviointitavat tulee myös suunnitella ja kirjata oppimissuunnitelmaan

Erityinen tuki:

- Kun päätös erityisistä opetusjärjestelyistä on tehty, erityisen tuen oppilaan HOJKSiin kirjataan, miten opetus ja opiskelu toteutetaan käytännössä.
- HOJKSiin tulee kirjata, millä tavoin oppilas opiskelee ne oppiaineet tai oppiaineiden osa-alueet, joita oppilas ei suorita koulussa ja miten suoritukset arvioidaan. Oppilaalle annettavien korvaavien tehtävien laajuudessa ja määrässä tulee huomioida oppilaan ikä ja kehitystaso. Suoritusten arviointitavat tulee myös suunnitella ja kirjata HOJKSiin

seuranta

- Opintojen etenemistä ja opetusjärjestelyjen tarkoituksenmukaisuutta tulee seurata säännöllisesti, mieluiten viikoittain.