

KOULUVERKKOKATSAUS

Koulutuksen toimiala

Sisällys

KOULUVERKKOKATSAUS	1
1. Kunnan talouden ja infrastruktuurin kehitys	2
1.1 Tuottavuusohjelma 2024–2027	2
1.2. Investoinnit.....	3
1.3. Koulutuksen kulut tuloslaskelmassa.....	3
1.4. Koulutuksen kulut vertailussa	4
1.5. Koulukiinteistöjen kulut.....	5
1.5.1. Sisäiset vuokrat	5
1.5.2. Korjausvelka.....	6
1.6. Vyörytyskulut	7
1.7. Henkilöstökulut	7
1.8. Maankäyttö ja kaavoitus / Planläggning och utveckling	7
1.9. Väestöennuste ja oppilasmäärien kehitys huomioiden nettomuutto	10
1.9.1. Väestöennusteet	10
1.9.2. Nettomuuton huomioiminen.....	10
1.10. Oppilaaksiottoalueet	11
1.10.1 Suomenkielinen kouluverkko	11
1.10.2. Ruotsinkielinen kouluverkko.....	12
1.10.3. Saavutettavuus	13
2. Oppilasmäärät	14
2.1. Oppilastilastot, tulevan lukuvuoden ennuste ja tulevat oppilaat 2018–2030	14
2.2 Oppilasmäärät oppilaaksiottoalueilla 2024–2029.....	15
3. Toimivan koulun kuvaus ja reunaehtojen määrittely	16
3.1 Turvallisuus	16
3.1.1 Henkilökunta ja osaaminen.....	16
3.1.2 Oppimisympäristö.....	16
3.1.3 Oppiminen	17
3.1.4 Oppimisen tuki	17
3.1.5 Kodin ja koulun yhteistyö	18
3.1.6 Koulun johtaminen	18
3.1.7. Ammatillinen kehittyminen	18
4. Toimivan koulun määritelmä Sipoon kouluverkossa	18

Kunnan johtoryhmässä on linjattu palveluverkkotyön jatkuvan päättyneen selvitysprojektin jälkeen toimialakohtaisena prosessina. Koulutuksen toimialalla on tehty suunnitelma tämän työn ohjaamisesta koulutuksen vuosikelloon ja osaksi talousarviota, sekä tuottavuusohjelmaa.

Keskeistä kouluverkkosuunnittelussa on ajantasaisen luotettavan tiedon tuottaminen kunnan päätöksentekoon liittyen väestönkehityksen, koulukohtaisten oppilas ja opiskelijamäärien, sekä oppilaaksiottoalueiden ja koulukiinteistötarpeiden riittävän aikainen ennakoiminen, joka antaa suuntaa investoineille.

1. Kunnan talouden ja infrastruktuurin kehitys

1.1 Tuottavuusohjelma 2024–2027

Koulut muodostavat noin puolet kunnan omistamasta kiinteistömässasta.

Suurin osa vuosina 2024–27 toteutettavista tuottavuuteen vaikuttavista toimenpiteistä vaatii poliittista päätöstä. Toimenpiteistä voidaan mainita kaksi päälinjaa:

Peruspalvelujen laatu heikkenee

Strateginen keskittäminen ja toiminnan tehostaminen

Sipoon koulutuksen resurssit ovat valtakunnallisesti hyvät ja tämä on selvä vetotekijä kunnalle. Tuottavuusohjelmaa punnittaessa koulutuksen näkökulmasta tulee hakea ratkaisuja, jotka kytkeytyvät kunnan kokonaistalouteen ja investointeihin, unohtamatta kuitenkaan palvelun laatua. Alla olevassa taulukossa on esitetty talousvaikutukseltaan voimakkaita toimenpiteitä, niiden kustannusvaikutusta ja vaikutusta palvelun latuun. Samalla on huomioitu päätöksentekoprosessi toimenpiteiden jalkauttamiseksi.

Toimenpide	kustannusvaikutus	vaikutus palvelun laatuun	Huom!
Kouluverkkosuunnittelu: Kouluverkkoa tulee systemaattisesti kehittää siten, että koulutuksen palvelut keskittyvät maankäytön, kaavoituksen ja väestönkehityksen kannalta optimaalisesti. Ennustettavissa on, että etelässä on yksi kyläloulu liikaa.	300 000 € / vuosi	Vähäinen -	poliittinen päätöksenteko
Koulukyytien optimointi: Kouluverkko on laaja ja oppilaita kuljetetaan pitkiä matkoja. Logistiikkapalvelun käyttö kyytien järjestämisessä ja aikatauluneuvottelut HSL:n kanssa tuovat merkittäviä säästöjä kunnalle.	200 000 € / vuosi	merkittävä +	sisäinen järjestely

Opetuksen tukipalveluiden leikkaaminen: Kirstyvässä taloudessa opetuksen tukitoimia voidaan supistaa. Tämä koskee erityisopetuksen järjestämistä ja koulunkäynnin ohjaajien määrää.	100 000 €/ vuosi	merkittävä -	tuntikehys/ resurssi: poliittinen päätöksenteko
Tuntijaon supistaminen: perusopetuksen tuntijaon supistaminen valtakunnalliseen minimiin	50-100 000 €/ vuosi	merkittävä -	poliittinen päätöksenteko
Opetusta tukevat ohjelmat esim: kulttuuri ja liikuntapolku, verkkopohjaiset ohjelmat.	50-100000 €/vuosi	Vähäinen -	sisäinen järjestely

1.2. Investoinnit

Kunnan investointisuunnitelmassa käytetään useita eri alustoja ja työkaluja, joilla hallitaan kokonaiskuvaa 10 vuoden aikajanelä. Tässä kuvattu esimerkki on otettu Investointisuunnitelmasta, joka ei ole kytketty päätöksentekoon vaan investointien kokonaiskuvan toimialakohtaiseen hallintaan.

Tekn.vlk I 29.8.2023/ II 26.9.2023 /Kh info 25.9.2023 / Kh 27.11.202	Talousrvio inv. 23			TA 2024 ja TS 2025-2026			2027	2028
	TA 2023	TA 2023	TA 2023	TA 2024	TS 2025	TS 2026		
Talousarvio 2024 / TS 25-26								
KOOSTE KUNNAN BRUTTOINVESTOINNEISTA								
Koulutus								
Proj.nro								
Laajennusinvestoinnit, rakennukset								
2465 Nikkilän Sydän laajentaminen, vaihe 2, opetustilat josta kulut ensikertaiseen kalustamiseen	-45	-45	-45					
2464 Miilin sivistyskeskuksen muutostyöt (jatkoa Sipoonlahden koulun hankkeelle) josta kulut ensikertaiseen kalustamiseen arvioidut avustukset yhteensä Nettoinvestoinnit				-300				
Uudelleeninvestoinnit								
2392 Nikkilän Sydämen liikuntasali josta kulut ensikertaiseen kalustamiseen arvioidut avustukset yhteensä Nettoinvestoinnit	-35	-35	-35					
2394 Miilin alueen tilaratkaisut, Söderkulla skola josta kulut ensikertaiseen kalustamiseen arvioidut avustukset yhteensä Nettoinvestoinnit	-350	-350	-150	-350	-250	-2250	-5400	-2600 -950
2395 Miilin liikuntahalli (Sipoonlahden koulu, vaihe 2) josta kulut ensikertaiseen kalustamiseen arvioidut avustukset yhteensä Nettoinvestoinnit	-250	-250	-250	-300	-3300	-3900	-2715 -915 750	-70
Peruskorjausinvestoinnit								
Cook and Chill keittiöt vaihe 2, sis. uusiutuvan energian								
2675 käytön	-200	-200	-260					
2976 Jokipuiston koulun korjaus	-50	-50	-50					
2980 Sibbo Gymnasium	-2 040	-2 040	-2 040	-50	-50			
2494 Lukkarin koulu				-50	-150			

1.3. Koulutuksen kulut tuloslaskelmassa

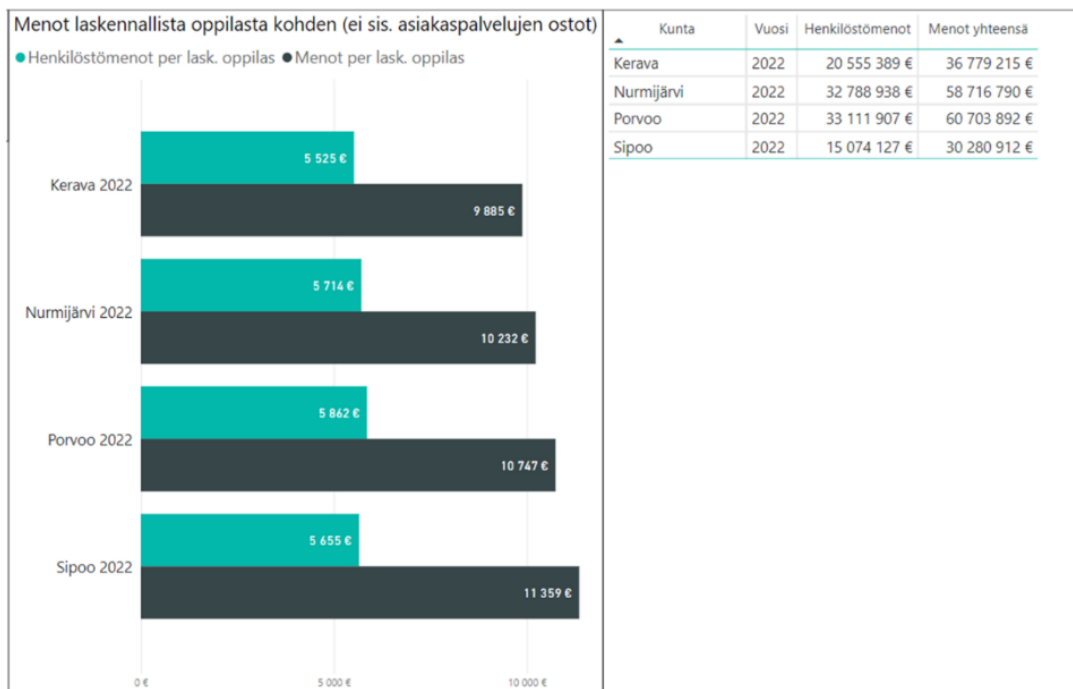
Koulutuksen avainluvut tuloslaskelmassa ovat henkilöstökulut, palvelujen ostot, aineet ja tarvikkeet, sekä muut toimintakulut, joista valtaosa tulee sisäisistä vuokrista. Alla oleva taloushallinnon tekemä skenaario koulutuksen kulukehityksestä suhteutettuna kunnan laskennalliseen sopeuttamisohjelmaan. Sopeuttamisohjelmassa tavoitteena on kulujen kasvun asettaminen inflaatiotasolle.

Tuhatta euroa	TP 2023	TA 2024	2025	2026	2027
---------------	---------	---------	------	------	------

TOIMINTATUOTOT YHTEENSÄ	2 234	2 010	2 040	2 070	2 100
		-10,0 %	1,5 %	1,5 %	1,4 %
HENKILÖSTÖKULUT	-19 131	-20 612	-21 050	-21 700	-22 150
		7,7 %	2,1 %	3,1 %	2,1 %
PALVELUJEN OSTOT	-5 383	-5 209	-5 200	-5 300	-5 350
		-3,2 %	-0,2 %	1,9 %	0,9 %
AINEET, TARVIKKEET JA TAVARAT	-846	-1 068	-950	-980	-1 020
		26,2 %	-11,0 %	3,2 %	4,1 %
MUUT TOIMINTAKULUT >Vuokrat tiloista	-8 940	-9 287	-9 270	-9 400	-9 600
		3,9 %	-0,2 %	1,4 %	2,1 %
KULUT YHTEENSÄ	-34 300	-36 175	-36 470	-37 380	-38 120
		5,5 %	0,8 %	2,5 %	2,0 %
TOIMINTAKATE	-32 066	-34 165	-34 430	-35 310	-36 020
		6,5 %	0,8 %	2,6 %	2,0 %

1.4. Koulutuksen kulut vertailussa

Vertikal TAVI palvelun POTTI-tietokantaan on koottu kaikkien kuntien kaikki perusopetuksen tiedot siten, että voit hakea tietoja kunnittain ja maakunnittain sekä myös kuntakoon mukaan. Tähän vertailuun on nostettu Sipoon rinnalle Kerava, Nurmijärvi ja Porvoo.



Koulutukseen käytetty kokonaissumma voidaan edelleen jakaa kululajeihin. Sipoon kohdalla merkittäviksi nousevat sisäiset vuokrat, sekä vyörytyskulut.



1.5. Koulukiinteistöjen kulut

1.5.1. Sisäiset vuokrat

Koulutuksen toimialalla sisäiset vuokrat muodostavat merkittävän osan menoista. Seuraavassa taulukossa sisäiset vuokrat on eritelty kohteittain. Kokonaisvuokra muodostuu korjausvastikkeesta, koroista, maanvuokrasta ja ylläpitokuluista.

Sum of €/vuosi	
Riviotsikot	Yhteensä
Borgby skola	183 160,85
Boxby skola	245 185,71
Enter / Sipoon lukio	601 204,27
Gumbostrand skola	66 015,89
Jokipuiston koulu	419 820,37
Kuntala (Competence center)	53 476,69
Yhteinen koulutoiminta	53 476,69
Kyrkoby skola	475 765,73
Leppätien koulu	490 109,43
Lukkarin koulu	397 087,11
Miilin sivistyskeskus (Sipoonlahden koulu)	2 281 063,05
Leppätien kielikylpykoulu - Söderkullan toimipiste	59 635,58
Sipoonlahden koulu	1 759 251,01
Söderkulla skola	462 176,47
Monitoimihalli	288 999,67
Kungsvägen skola	73 169,98
Sibbo gymnasium	73 169,98
Sipoon lukio	69 489,75
Sipoonjoen koulu	73 169,98
Nikkilän sydän	2 477 354,67

Jokipuiston koulu	Laajennus	2008	5,00	5,00	5,00	5,00	5,00	5,00	5,00	5,00	5,00	93 %
Enter		2007	5,00	4,00	4,00	4,00	4,00	4,00	4,00	4,00	3,00	77 %
Sipoonlahden koulu / Söderskulla skolan		2009	5,00	5,00	5,00	5,00	5,00	5,00	5,00	5,00	5,00	96 %
Sipoonlahden koulu / Söderskulla skolan	laajennus	2020	5,00	5,00	5,00	5,00	5,00	5,00	5,00	5,00	5,00	97 %
Nikkilän sydän		2016	5,00	5,00	5,00	5,00	5,00	5,00	5,00	5,00	5,00	90 %
Nikkilän sydän	laajennus	2021	5,00	5,00	5,00	5,00	5,00	5,00	5,00	5,00	5,00	98 %

1.6. Vyörytyskulut

Vyörytyslaskennassa kustannuksia, tai myös tuottoja, jaetaan tiettyjen jakoperusteiden mukaisesti eri kustannuspaikoille. Yleinen esimerkkutilanne on hallinnon kulujen vyöryttäminen "rasitteeksi" operatiivisille kustannuspaikoille.

Kunnan täsmentämättömät kulut kohdistuen hallintoon, ostoihin, IT, kiinteistöt ja infrastruktuuri. Näiden osalta vertailu on vaikeaa, sillä kunnat ilmoittavat nämä kulut eri tavalla.

1.7. Henkilöstökulut

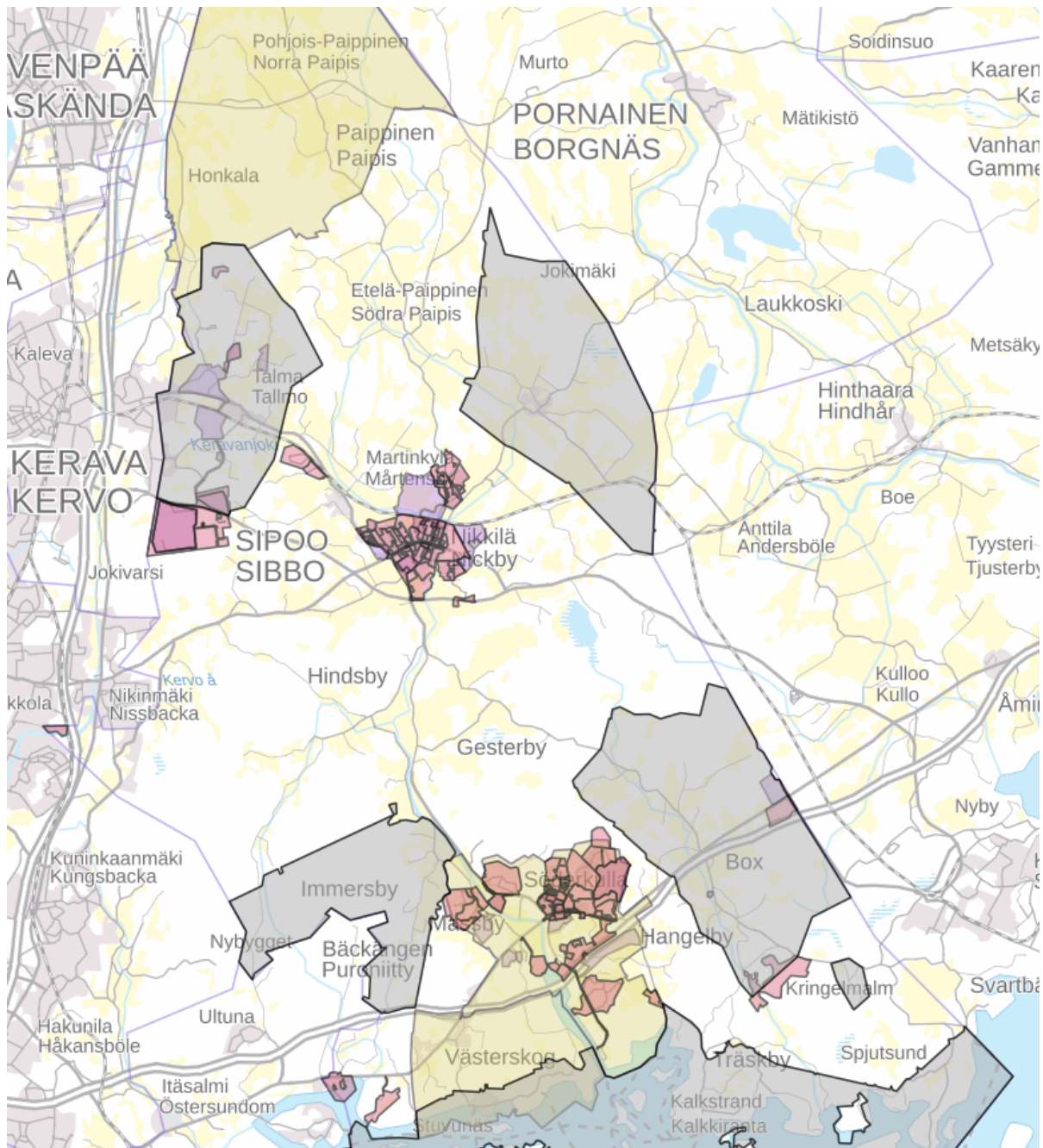
koulu	joulu.23
Borgby	285628
Boxby	456866
Gumbostrand	319676
Kyrkoby	863387
Norra Paipis	334540
Salpar	233700
Söderkulla	945557
Södra Paipis	324711
Kungsvägens skola	2553711
Lukkari	1029691
Talma	402350
Jokipuisto	1230906
Leppätie	730023
Sipoonjoki	2556134
Sipoonlahti	4119264
Sipoon lukio	1320875
Sibbo Gymnasium	980845
Tot.	18687864

1.8. Maankäyttö ja kaavoitus / Planläggning och utveckling

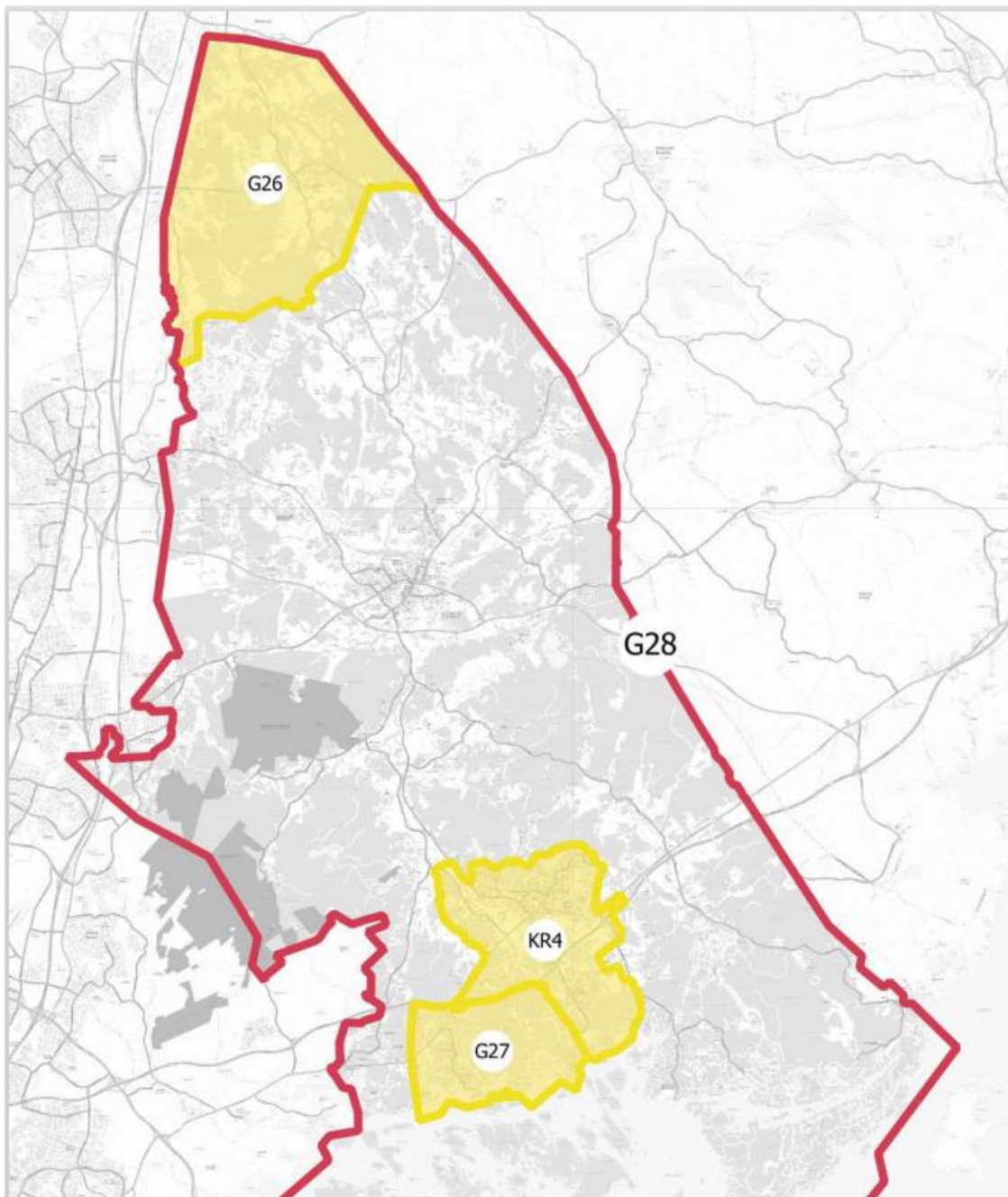
Vuosittain laadittava kaavoituskatsaus sisältää katsauksen Sipoon ajankohtaisiin maankäytön kehittämishankkeisiin. Kaavoituskatsaus sisältää kaavoituksen lähivuosien työohjelman, joten sisältö jakautuu menneitä kaavahankkeita ja kaavoituksen käytäntöjä käsittelevään katsausosaan sekä meneillään olevia ja tulevia kaavahankkeita käsittelevään kaavoitusohjelmaosaan.

[Kaavoituskatsaus 2022 ja kaavoitusohjelma 2022-2024 \(sipoo.fi\)](#)

[Kaavoituskatsaus 2022 ja kaavoitusohjelma 2022-2024 \(sipoo.fi\)](#)



Yleiskaavoituksen tarkoituksena on kunnan yhdyskuntarakenteen ja maankäytön yleispiirteinen ohjaaminen sekä toimintojen yhteensovittaminen. Yleiskaavassa esitellään tavoitellun kehityksen periaatteet ja osoitetaan tarpeelliset alueet asemakaavoituksen, muun suunnittelun sekä rakentamisen perustaksi.

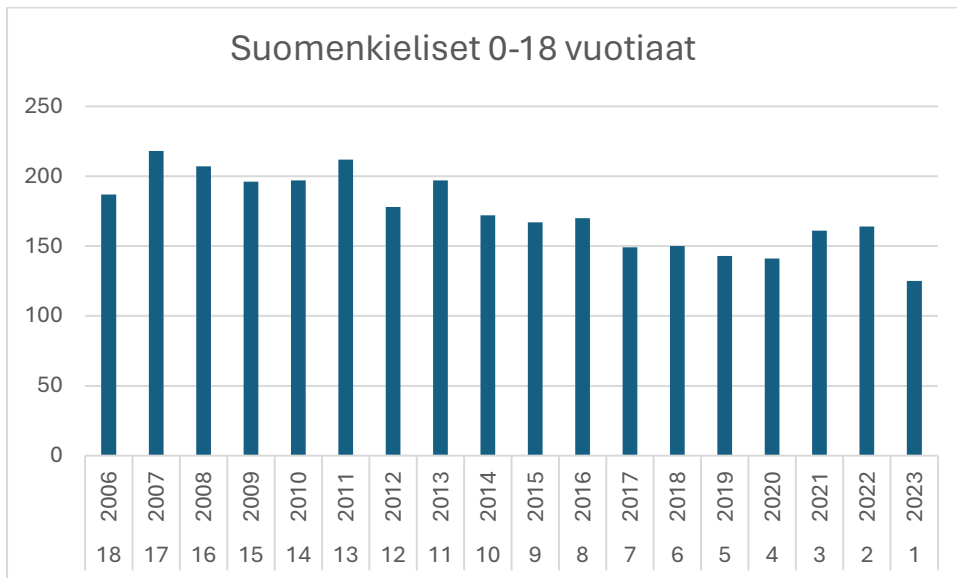


Yleiskaavahankkeiden tavoitteellinen eteneminen

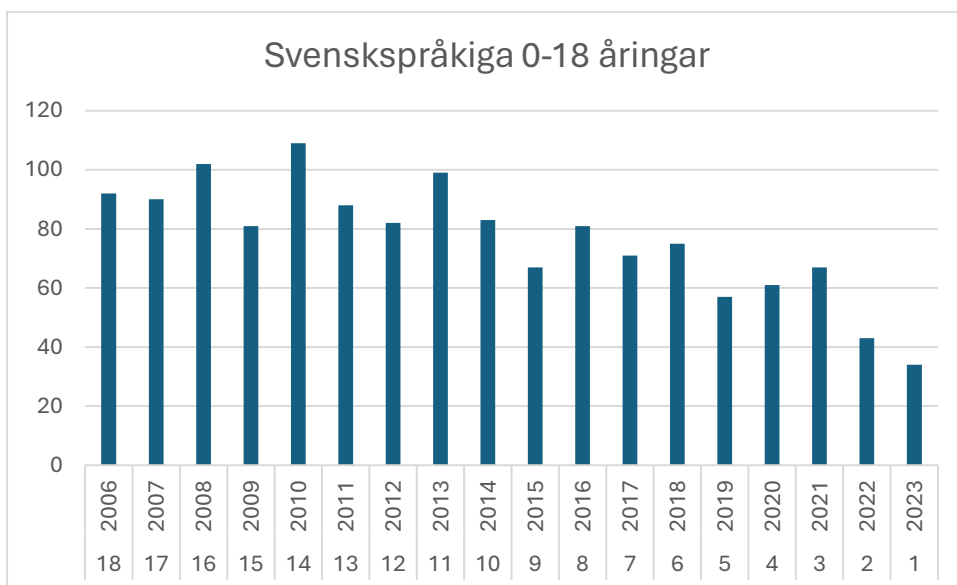
Kaavatunnus	Kaavan nimi	Aloitus- vuosi	2023	2024	2025	2026	Hyväksymis- vuosi
KR4	Söderkullan kaavarunko	2023	—————				2026
G26	Pohjois-Paippisten osayleiskaava	2016	—————	- - - -			2024
G27	Gumbostrand-Västerskog-Hitä osayleiskaava	2018	- - - -	- - - -	—————		2026
G28	Koko kunnan yleiskaavan päivitys	2022	—————				2026

1.9. Väestöennuste ja oppilasmäärien kehitys huomioiden nettomuutto

1.9.1. Väestöennusteet

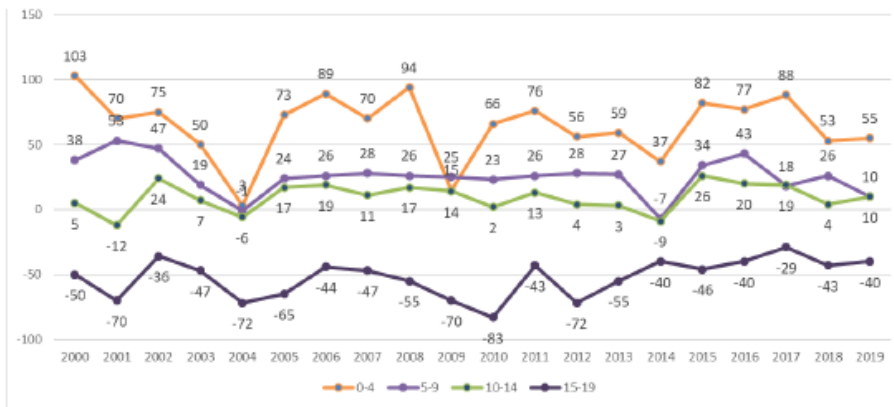


Kuva: Suomenkieliset Sipoolaiset 0-18-vuotiaat.



Kuva: Ruotsinkieliset Sipoolaiset 0-18-vuotiaat.

1.9.2. Nettomuuton huomioiminen



Kuva 13 Sipoon kunnan 0-19-vuotiaiden muutto (Tilastokeskus, 29.10.2020)

Keskimääräinen nettomuutto vuosittain ajalta 2000-2019

- 0-4-vuotiaat 65 lasta
- 5-9-vuotiaat 26 lasta
- 10-14-vuotiaat 10 lasta
- 15-19-vuotiaat -52 nuorta

Kuva: Sipoon kunnan 0–19-vuotiaiden tulo- ja lähtömuutto vuosina 2000–2019

Kunnan Nettomuutto kuvaa kunnan tulo ja lähtömuuton suhdetta. Koulujen oppilasmäärään ennustamisessa tämä tulee ottaa huomioon, kun arvioidaan kouluverkon kapasiteettia pitkällä aikavälillä. Toteutuneet oppilasmäärät poikkeavat ylöspäin väestöennusteen luvuista. Näissä toteutumissa on koulukohtaisia eroja. Koulutuksen toimialla tätä suhdetta seurataan lukuvuositasolla.

Esimerkkinä Boxby skola ja oppilasmäärä lukuvuonna 2024–2025

Syntyneet	Vuosiluokka	Oppilaita oppilaaksiottoalueella	Todellinen oppilasmäärä lukuvuonna 2024–2025
2012	6	5	10
2013	5	12	15
2014	4	11	12
2015	3	5	9
2016	2	4	6
2017	1	7	11
Yhteensä		44	63

1.10. Oppilaaksiottoalueet

1.10.1 Suomenkielinen kouluverkko

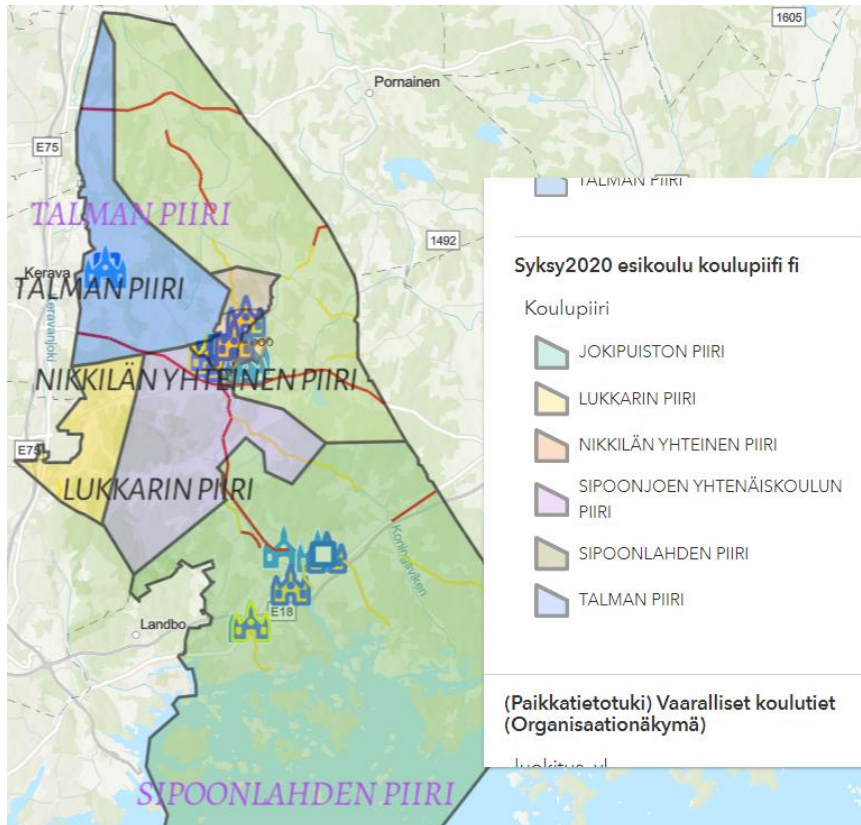
Suomenkielisiä oppilaaksiottoalueita on muutettu koulutusjaoston päätöksellä tammikuussa 2020, jotta esikoulunsa syksyllä 2020 aloittavat lapset ja sitä nuoremmat sijoittuvat tasaisesti kaikkiin kouluihin Nikkilän alueella. Aiemmin oli jo päätetty, että Nikkilän Sydämen laajennusosa ja sitä myöten Sipoonjoen yhtenäiskoulu täyttyy vuosiluokka kerrallaan. Tästä syystä tiloissa on toistaiseksi väljyyttä.

Oppilaaksiottoalueita muutettaessa laajennettiin Nikkilän yhteistä aluetta ja siihen määriteltiin peruseriaatteet. Uusien aluejakojen myötä kuljetusoppilaita on saatu hajautettua useampaan

kouluun ja useimmissa tapauksessa oppilaan lähikouluksi on määritelty lähimpänä kotiosoitetta sijaitseva koulu.

Vanhat oppilaaksiottoalueet Keski- ja Pohjois-Sipoon alueella koskevat vuonna 2013 syntyneitä ja heitä vanhempia. Tällä ratkaisulla taataan koulupaikan säilyminen omassa tutussa koulussa. Vanhat alueet poistuvat kokonaisuudessaan käytöstä lukuvuoden 2026-2027 alkaessa.

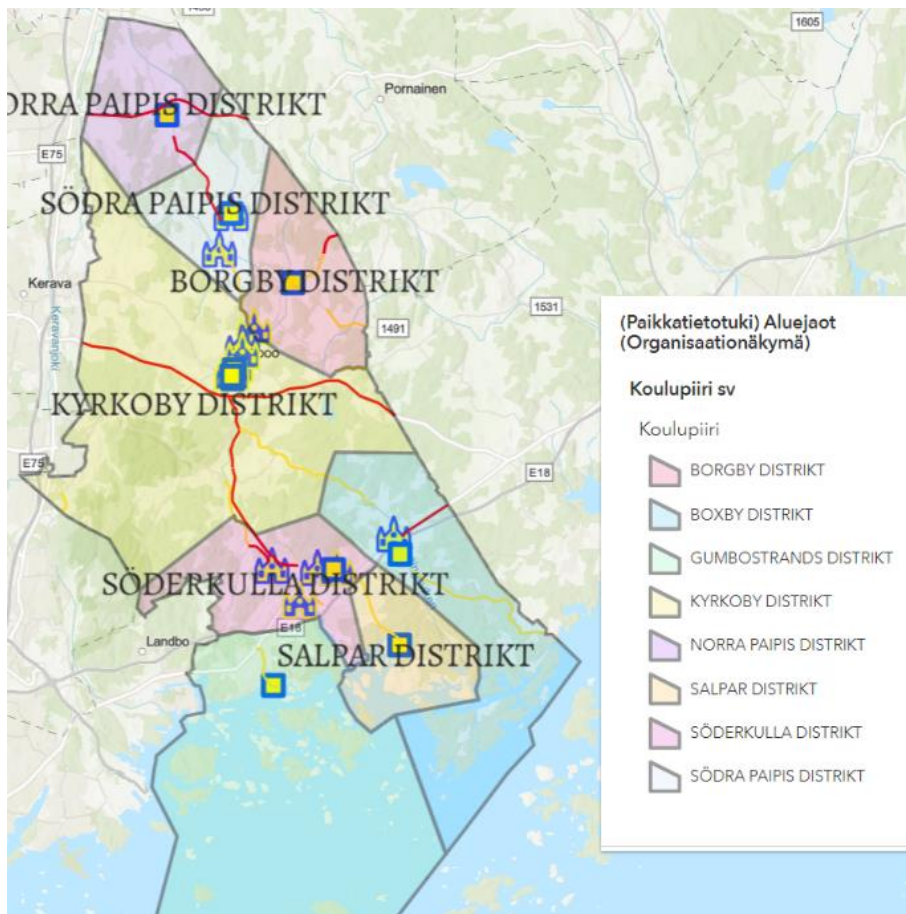
Etelä-Sipoossa käytössä on vain yksi oppilaaksiottoalue, sillä siellä on vain yksi suomenkielinen koulu, Sipoonlahden koulu. Etelä-Sipoon osalta kielikyllyn oppilaaksiottoalue on sama kuin Sipoonlahden koulun.



Kuva: Suomenkielisten oppilaaksiottoalueet

1.10.2. Ruotsinkielinen kouluverkko

Ruotsinkielinen kouluverkko noudattaa pääosin vanhaa kyläjakoja, jossa jokaisessa kylässä oli oma koulu. Tätä rakennetta on muutettu Kungsvägen skolan sijoittamisella Nikkilän Sydämen koulukeskukseen, sekä suunnitteilla olevan suuremman Söderkulla skolan rakennushankkeella Miilin sivistyskeskuksen kampusalueelle. Alakoulujen osalta kouluverkon rakenne on säilynyt pitkään samana.



Kuva: Ruotsinkielisten oppilaaksiottoalueet

Pohjois-Sipoossa Norra Paipiksen koulu toimii osittain alueellisena ruotsinkielisenä kouluna yhteistyössä Järvenpään kaupungin kanssa. Kasvava osa oppilaista tulee kouluun Järvenpäästä.

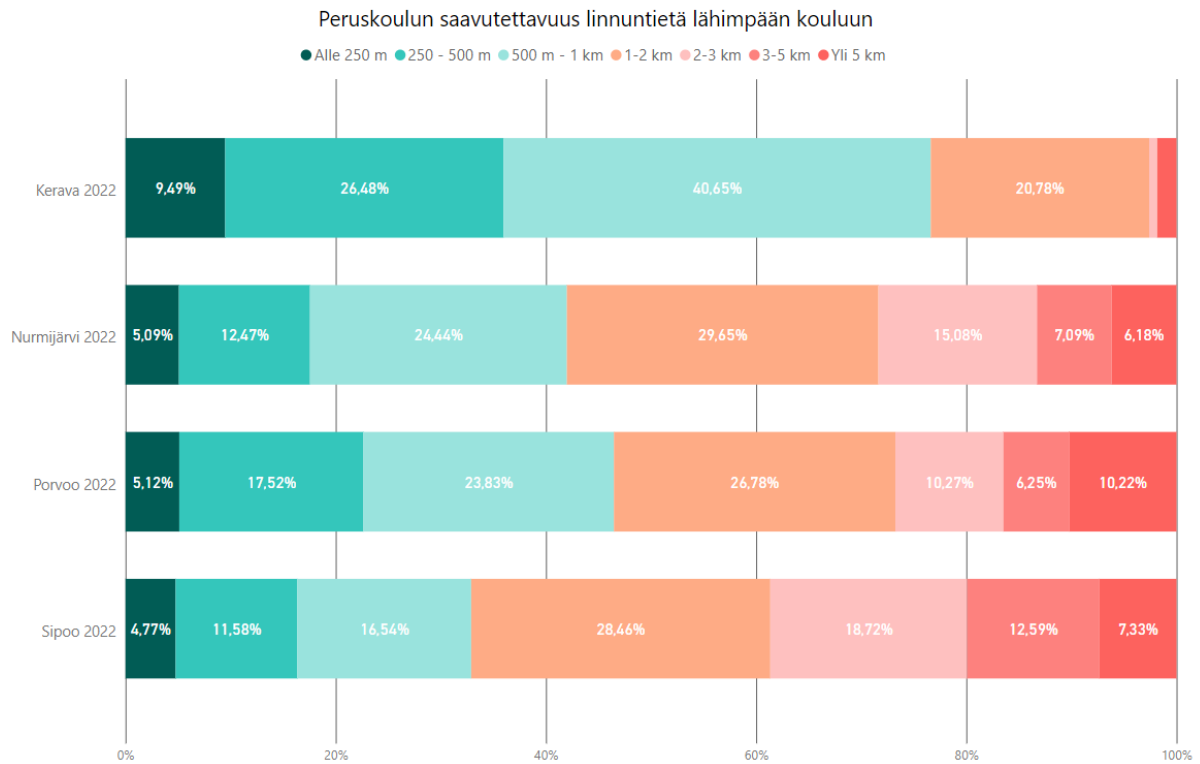
Södra Paipiksen, Borgbyn ja Kyrkobyn koulujen oppilaat tulevat pääsääntöisesti omalta oppilaaksiottoalueeltaan, ristiin kulkemista on jonkun verran. Tämä ei kuitenkaan tällä hetkellä aiheuta paineita alueiden tarkasteluun.

Etelä-Sipoossa oppilaaksiottoalueet jakavat oppilaat Söderkulla skolan, Boxby skolan, Salpar skolan ja Gumbostrand skolan välillä. Kaavoitus, oppilasmäärät ja väestöennusteet huomioiden etelän oppilaaksiottoalueita on syytä tarkastella ja yhdistää. Koulutuksen toimialalla työstetään kevään aikana arvio siitä, kuinka oppilaaksiottoalueita tulisi korjata.

1.10.3. Saavutettavuus

Oppilaaksiottoalueita suunniteltaessa keskeistä on koulun saavutettavuus. Saavutettavuus rinnastuu koulumatkoihin ja koulukuljetusten tarpeeseen. Vertikal TAVI palvelusta saamme kansallista vertailua koulujen saavutettavuudesta. Sipoon laajasta pinta-alasta huolimatta kouluverkon koulujen saavutettavuus on verrattain hyvä. Yli 5 km matkan kouluun kulkevat vain

7.3 % koululaisista.



2. Oppilasmäärät

2.1. Oppilastilastot, tulevan lukuvuoden ennuste ja tulevat oppilaat 2018–2030

Koulu	Vuoden 2024 ennuste 20.3.2024							ennuste	oppilaita oppi	oppilaita oppi	oppilaita o	oppilaita o	oppilaita o
	tilasto	tilasto	tilasto	tilasto	tilasto	tilasto	tilasto						
	2018	2019	2020	2021	2022	2023	2024	2025	2026	2027	2028	2029	
Jokipuiston koulu	243	236	215	198	190	188	171	149	128	118	112	104	
Leppätien koulu	122	128	131	126	116	115	112	107	101	94	96	91	
Leppätien koulu, Miili				8	12	20	29	39	45	52	58	61	
Lukkarin koulu	172	192	211	210	198	180	145	130	110	98	90	87	
Talman koulu	108	99	94	84	81	81	77	84	74	71	67	70	
Sipoonjoen yhtenäiskoulu	339	327	337	343	373	397	436	455	478	460	455	451	
Sipoonlahden koulu	654	650	649	681	683	671	668	647	614	572	572	544	
Muu kieliset	0	0	0	0	0	0	0	20	17	17	16	14	
Suomenkieliset kouluyhteensä	1638	1632	1637	1650	1653	1652	1638	1631	1567	1482	1466	1422	
Skola													
Borgby skola	58	55	51	51	53	54	53	47	50	49	51	48	
Boxby skola	66	78	81	73	69	62	63	59	47	40	37	37	
Gumbostrands skola	52	49	50	46	49	47	46	52	44	43	37	32	
Kyrkobys skola	159	153	149	145	134	134	134	130	111	100	106	101	
Norra Palpis skola	73	72	68	62	65	61	50	46	32	31	18	13	
Salpar skola	45	42	45	39	37	39	34	33	32	26	30	23	
Söderkulla skola	163	155	153	153	159	159	157	158	147	138	136	113	
Södra Palpis skola	60	59	67	61	57	55	53	49	43	39	36	25	
Kungsvägens skola	298	315	329	363	350	347	343	314	339	315	307	285	
Ruotsinkieliset kouluyhteensä	974	978	993	993	973	958	933	888	845	781	758	677	
Yhteensä	2612	2610	2630	2643	2626	2610	2571	2499	2395	2246	2208	2085	
Muutos	-4	-2	20	13	-17	-16	-39	-72	-104	-149	-38	-123	
Muutos %	-0,2	-0,1	0,7	0,5	-0,6	-0,6	-1,5	-2,8	-4,3	-6,6	-1,7	-5,9	

Taulukossa on vuoden 2018–2023 tilastot 20.9. päivän mukaan oppilasmääristä. Vuoden 2024 ennuste on otettu 20.3.2024, ja vastaa sen päivän ennuste lukuvuodelle 2024–2025. Kevään ja kesän aikana voi vielä tapahtua muutoksia.

Vuoden 2025–2029 oppilasmäärät perustuvat todellisiin oppilaisiin, jotka asuvat 20.3.2024 tilanteen mukaan oppilaaksiottoalueilla.

Suomenkielisten koulujen oppilaat on jaettu etelä-Sipoossa niin, että kokonaismäärästä on vähennetty 10 oppilasta, joita on sijoitettu etelän kielikylpyluokalle.

Pohjois-Sipoossa käytössä on yhteinen Nikkilän oppilaaksiottoalue, josta menee oppilaita Lukkarin koululle (1/3, junaradan pohjoispuoli) ja Sipoonjoen yhtenäiskoululle (2/3, junaradan eteläpuoli) sekä Leppätien koululle. Leppätien koululle on sijoitettu 15 oppilasta koko Pohjois-Sipoon alueelta sen mukaan, miten he ovat prosentuaalisesti tulleet koululle aiempina vuosina. 15 oppilasta Leppätielle on laskettu pois muiden koulujen oppilasmääristä tämän kaavan mukaan: 60 % Nikkilän yhteiseltä alueelta (9 oppilasta), 25 % Jokipuistosta (4 oppilasta), 15 % Talmasta (2 oppilasta).

Oppilaita, joilla on äidinkielenä muu kuin suomi tai ruotsi, ei ole sijoitettu kouluihin, vaan he tulevat merkittyjen oppilasmäärien lisäksi. Suurella todennäköisyydellä he menevät suomenkieliseen peruskouluun ja siksi sinne on laskettu näiden oppilaiden kokonaismäärä, eikä ruotsinkieliselle puolelle.

Norra Paipis skolanin oppilasmäärissä ovat koulun oppilaaksiottoalueella tällä hetkellä asuvat sipolaiset lapset. Järvenpään ruotsinkielisten oppilaiden lukumäärästä ei ole tiedossa ennusteita. Aiempien vuosien Järvenpään oppilasmääriä tarkastelemalla voidaan todeta jonkinlaista kehityssuuntaa.

2.2 Oppilasmäärät oppilaaksiottoalueilla 2024–2029

	2024	2025	2026	2027	2028	2029
Borgby skola	53	47	50	49	51	48
Boxby skola	63	59	47	40	37	37
Gumbostrands skola	46	52	44	43	37	32
Kyrkoby skola	134	130	111	100	106	101
Norra Paipis skola	50	46	32	31	18	13
Salpar skola	34	33	32	26	30	23
Söderkulla skola	157	158	147	138	136	113
Södra Paipis skola	53	49	43	39	36	25
Kungsvägens skola	343	314	339	315	307	285
Ruotsinkieliset koulut yhteensä	933	888	845	781	758	677
	2024	2025	2026	2027	2028	2029
Jokipuiston koulu	171	149	128	118	112	104
Leppätien koulu	112	107	101	94	96	91
Leppätien koulu, Miili	29	39	45	52	58	61
Lukkarin koulu	145	130	110	98	90	87
Talman koulu	77	84	74	71	67	70
Sipoonjoen yhtenäiskoulu	436	455	478	460	455	451
Sipoonlahden koulu	668	647	614	572	572	544
Muu kieliset	0	20	17	17	16	14
Suomenkieliset koulut yhteensä	1638	1631	1567	1482	1466	1422

Oppilasmäärät (20.3.2024)

Koulujen tulevat oppilasmäärät perustuvat todellisiin lapsimääriin omalla oppilaaksiottoalueella.

Alle 40 oppilasta yhdysluokkakoulussa on merkitty punaisella. Tämä tarkoittaa, että yhdessä luokassa on silloin noin 12 oppilasta. Alle 45 oppilaan koulu on merkitty oranssilla, tarkoittaen että yhdysluokassa on noin 15 oppilasta. Yli 45 oppilasta on vihreänä taulukossa.

Isoissa kouluissa alle 100 oppilasta on merkitty punaisella ja alle 120 oppilasta oranssilla. Yli 120 oppilasta on merkitty vihreällä. Tämä tarkoittaisi, että ryhmäkoko 1–6 olisi noin 20 oppilasta per luokka.

Suomenkielisistä kouluista Leppätien Miili ja Talman koulu on luokiteltu kyläkouluiksi, jossa toimivan koulun oppilasmäärän rajana voisi pitää 45 oppilasta.

3. Toimivan koulun kuvaus ja reunaehtojen määrittely

3.1 Turvallisuus

Arkipäiväistä turvallisuutta lisää ja takaa riittävä henkilöstömäärä. Pieni yksikkö on myös hyvin haavoittuvainen henkilöstön poissaolotilanteissa tai muissa äkillisissä turvallisuuteen liittyvissä tilanteissa. Turvallisuutta lisää myös toimiva koulukiinteistö pihoineen, jota on helppo valvoa riittävän henkilökunnan turvin välituntitilanteissa.

Turvallisuutta lisää koulun lähialueiden ja kulkuväylien kunnossapito.

3.1.1 Henkilökunta ja osaaminen

Toimiva työyhteisö koostuu eri-ikäisistä opettajista, joiden erilaiset vahvuudet saadaan hyödynnettyä kaikkien oppilaiden ja työyhteisön hyväksi. Toimivassa työyhteisössä voidaan huolehtia siitä, että opettaja voi opettaa sellaisia oppiaineita oman opetusryhmänsä lisäksi myös muille opetusryhmille, joihin hänellä on vahva osaaminen. Kollega voi taas opettaa tämän opettajan opetusryhmälle sellaisia oppiaineita, jotka eivät ole tämän opettajan suurin vahvuus (esim. taito- ja taideaineet, kielet). Tällainen taitojen optimointi nostaa opetuksen laatua ja johtaa yhteisopettajuuteen. Myös haastavissa tilanteissa on hyötyä siitä, että työyhteisössä on erilaisia työkokemuksia omaavia henkilöitä, jotka voivat tukea toisiaan. Opetuksen suunnittelu, opettaminen ja oppilasarviointi monipuolistuu ja yhdenvertaistuu, kun työtä tehdään laajemmassa yhteistyössä.

Toimiva työyhteisö koostuu kelpoisesta henkilökunnasta, joka pysyy saman työnantajan palveluksessa useamman lukuvuoden kerrallaan, eikä vaihtuvuus ole kerralla liian suurta.

3.1.2 Oppimisympäristö

Oppimisympäristön tulee toimia siihen käyttötarkoitukseen, johon sitä käytetään. Käytössä olevia sisä- ja ulkotiloja tulee ylläpitää ja muokata tarpeen vaatiessa, jotta ne ovat tarkoituksenmukaisia ja turvallisia. Koulumatka tulee olla turvallinen ja koulumatkan pituus tulee olla mahdollisimman tasavertainen opetuskielestä riippumatta.

Sosiaaliset suhteet ovat keskeinen osa ihmisen hyvinvointia ja mielenterveyttä. Ihmisellä on luontainen tarve liittyä muihin ja tuntea kuuluvansa joukkoon. Lapset ja nuoret kuuluvat

koulussa erilaisiin ryhmiin: sellaisiin, joiden muodostumiseen he itse voivat vaikuttaa, sekä ryhmiin, joiden muodostumiseen he eivät voi niinkään vaikuttaa. Vaikuttamisen mahdollisuus pienenee, mitä pienemmästä koulusta ja omasta ikäluokasta on kyse. Koulussa syntyvät oppilaiden väliset suhteet ovat enimmäkseen niin sanottuja vertaissuhteita, joissa osapuolet ovat yleensä melko samanikäisiä ja samalla kehitystasolla. Ikätovereiden kanssa rakennettu suhde vaikuttaa lapsen ja nuoren sopeutumiseen sekä hyvinvointiin, sillä vertaissuhteen kautta lapsi tai nuori omaksuu erilaisia tietoja, taitoja ja asenteita. Oppilaiden välisillä vertaissuhteilla on suuri merkitys lapsen ja nuoren rakentamalle minäkuvalle. Lapsi tai nuori vertaa itseään ikätovereihinsa sosiaalisen vertailun avulla ja oppii saamansa palautteen kautta uutta sekä itsestään että sosiaalisista suhteistaan. Vertaissuhteen avulla oppilas voi saada tunteen johonkin kuulumisesta ja oppii toimimaan yhdessä toisten kanssa. (Salmivalli 2005.)

3.1.3 Oppiminen

Valtakunnallisessa perusopetuksen opetussuunnitelman perusteissa (2014) ja Sipoon kunnan perusopetuksen opetussuunnitelmassa (2016) linjataan, että vuosiluokilla 4-6 tarjotaan valinnaisia opintoja 1 vuosiviikkotunti/vuosiluokka, vuosiluokalla 7 valinnaisia tarjotaan 1 vuosiviikkotunti ja vuosiluokilla 8-9 valinnaisia opintoja 4 vuosiviikkotuntia/vuosiluokka. Sipoon kunnan perusopetuksen lukuvuosittain tehtävässä lukuvuosisuunnitelmassa linjataan seuraavasti:

1) Koulu päättää, miten se jakaa tuntijakoon kirjatut **taide- ja taitoaineiden valinnaiset tunnit** musiikin, kuvataiteen, käsityön, liikunnan ja kotitalouden kesken vuosiluokilla 3 ja 5-9.

- Koulu voi myös osoittaa em. taide- ja taitoaineiden valinnaiset tunnit **kokonaan tai osittain oppilaan valittaviksi taide- tai taitoaineiden opinnoiksi**.

2) Koulu päättää, mitkä ovat **oppilaille tarjottavat valinnaiset aineet** vuosiluokilla 4-9.

Valinnanmahdollisuuksia on laajemmin tarjolla, jos koulussa on enemmän opettajia ja oppilaita, jolloin voidaan järjestää useampia valinnaisaineita, joista oppilaat voivat valita mieluisimmat. Tällöin oppilailla on aito valinnanmahdollisuus valinnaisaineiden sisältöjen ja tavoitteiden suhteen.

3.1.4 Oppimisen tuki

Perusopetuslain mukaan opetukseen osallistuvalla on oikeus saada riittävää oppimisen ja koulunkäynnin tukea heti tuen tarpeen ilmetessä. Tuen tarpeen varhaiseksi havaitsemiseksi oppilaiden oppimisen edistymistä ja koulunkäynnin tilannetta tulee arvioida jatkuvasti. Arvioinnissa ja tuen suunnittelussa hyödynnetään mahdollisten muiden arviointien tuloksia ja otetaan huomioon oppilaalle aiemmin annettu tuki. Tuki annetaan oppilaalle ensisijaisesti omassa opetusryhmässä ja koulussa erilaisin joustavin järjestelyin, ellei oppilaan etu tuen antamiseksi välttämättä edellytä oppilaan siirtämistä toiseen opetusryhmään tai kouluun. (OPS 2016)

Tarvittavan tuen järjestämiseen vaikuttavat käytettävissä oleva luokan-/aineenopettaja-, erityisopettaja-, erityisluokanopettaja- ja koulunkäynninohjaajaresurssi. Resurssi on riippuvainen koulun oppilasmäärästä, sillä koulut saavat tuntiresurssinsa oppilasmäärän perusteella, jotta kaikki koulut olisivat yhdenvertaisessa asemassa. Erityisen tuen pienluokkia ei perusteta kaikkein pienimpiin kouluihin.

Jokaisen opettajan vastuulle kuuluu opetuksen eriyttäminen oppilaiden tarpeiden mukaisesti. Jos opetusryhmä muodostuu useamman vuosiluokan oppilaista, opetusta tulee eriyttää eri vuosiluokkien sisältöjen ja tavoitteiden mukaisesti niissä oppiaineissa, jotka luetaan oman vuosiluokansa kurssin mukaisesti. Tällöin eriyttäminen yhden oppitunnin sisällä on vielä laajempaa ja edellyttää opettajalta vankkaa ammattitaitoa.

3.1.5 Kodin ja koulun yhteistyö

Sipoon kunta on tehnyt viisivuotisen sopimuksen Planet youth organisaation kanssa. Tämän yhteistyön tarkoitus on rakentaa Sipoon malli, joka toimii holistisena sateenvarjona lapsien ja nuorten turvallisen ja terveen kasvun ja kehityksen toimintojen kehittämiseksi, sekä yhteisöllisten toimintamallien luomiseksi. Koulutuksen toimialalla tätä mallia kehitetään lisäämällä oppilaiden ja opiskelijoiden osallisuutta koulussa, sekä huoltajien osallisuutta kodin ja koulun välisessä yhteistyössä.

3.1.6 Koulun johtaminen

Jokaisella koululla, jossa järjestetään tässä laissa tarkoitettua opetusta, tulee olla toiminnasta vastaava rehtori.

Opetuksen järjestäjällä tulee olla opetuksen järjestämismuoto huomioon ottaen riittävä määrä opettajan virkoja tai työsopimussuhteisia opettajia. Lisäksi opetuksen järjestäjällä voi olla tuntiopettajia, koulunkäyntiavustajia ja muuta henkilöstöä. (POL 37 §)

Rehtori vastaa laajasti koulun toiminnoista ja opetussuunnitelman toteutumisesta. Siksi on tärkeää, että rehtori on tavoitettavissa ja tukemassa koulun arkea. Koulutuksen toimialan tulee huolehtia siitä, että rehtorilla on riittävästi osaamista, aikaa ja resursseja koulun asianmukaiseen johtamiseen ja opetussuunnitelman toteuttamiseen.

3.1.7. Ammatillinen kehittyminen

Opettajan ammatillista kehittymistä työssään puretaan auki usein käsitteiden professio, autonomia, opettajuus, koulutus, kompetenssi, ammattitaito ja asiantuntijuus kautta. Lisäksi ammatillisen kehittymisen arvioinnissa kiinnitetään huomiota opettajuuden kehystekijöihin ja opettajan ammattikuvaan. Opettajuudessa on kyse paitsi tavasta olla opettaja, myös käsityksestä opettajan tehtävästä yhteiskunnassa.

Opettajan työhön kohdistuu paljon eri tahojen esittämiä vaatimuksia ja odotuksia, mikä puolestaan asettaa opettajan työn erikoisasemaan muihin ammatteihin nähden. Ulkoinen muutospaine on jatkuvasti läsnä. Niin sanotun uuden opettajuuden myötä opettajan työtä ja asiantuntijuutta ei tarkastella enää pelkästään yksilöllisenä prosessina, vaan opettaja nähdään ennen muuta verkottuneena ja tulevaisuusorientoituneena toimijana, jonka asiantuntijuuskin on siten yhteisöllistä, yhteistyöstä riippuvaista ja kehityshakuista. Opettajuuden kehittyminen nähdään asiantuntijuuden kehittymisenä.

Tätä kautta ammatillisen kehittymisen keskeisimmiksi elementeiksi voidaan asettaa täydennyskoulutuksen saatavuus ja uralla etenemisen mahdollisuudet.

4. Toimivan koulun määritelmä Sipoon kouluverkossa

Kouluverkkosuunnittelun yksi keskeinen tavoite on nostaa palvelun laatu talouden ja saavutettavuuden rinnalle. Tätä tarkoitusta varten on laadittu laadullinen mittari koulun toimivuuden määrittelemiseksi. Tämän mittarin käyttö yhtenä kouluverkkosuunnittelun osana

tukee kokonaiskuvan hahmottamista siitä, mihin koulutuksen toimialalla tulisi resursseja keskittää palvelun laadun optimaaliseksi kehittämiseksi kuntastrategian näkökulmasta.

Yleiskuvaus:

Sipoon kouluverkko koostuu suomenkielisistä kouluista ja ruotsinkielisistä kouluista. Kunnan peruskoululaisista 2/3 käy suomenkielistä koulua ja 1/3 ruotsinkielistä. Sipoossa toimii myös kielikylypikoulu varhaiskasvatuksesta alkaen. Suomenkieliselle kouluverkolle on ominaista suuret koulut Nikkilässä ja Söderkullassa, asutuskeskittymien ytimessä. Ruotsinkielinen väestö on jakautunut tasaisemmin koko kunnan alueelle, jolloin pienten koulujen verkosto tukee saavutettavuutta alakoulujen osalta ja verkko kokonaisuudessaan vahvistaa ruotsinkielistä kulttuuriperinnettä Sipoossa.

Allmän beskrivning:

Skolnätverk i Sibbo består av finskspråkiga skolor och svenskspråkiga skolor. 2/3 av kommunens grundskoleelever går i en finskspråkig skola och 1/3 i en svenskspråkig skola. Sibbo har också en språkbadsskola som börjar från småbarnsvård. Kännetecknande i det finska skolenätverket är stora skolor i Nikkilä och Söderkulla, i kärnan av befolkningscentra. Den svenskspråkiga befolkningen i Sibbo är mer jämnt fördelad över hela kommunen, varvid nätverket av små skolor stödjer tillgängligheten för lågstadieskolor och nätverket som helhet stärker den svenskspråkiga kulturtraditionen i Sibbo.

Toimiva koulu -arviointi toteutetaan siten, että kaikissa kouluissa opetushenkilöstö arvioi omaa toimintaympäristöään alla olevan arviointiskaalan ja kriteeristön mukaisesti. Jos jokin osa-alue saa kolme tai vähemmän pisteitä, työkalu ohjaa kommentoimaan osa-alueen puutteita. Näin voidaan koululle kohdentaa konkreettisia toimenpiteitä osa-alueen kehittämiseksi.

1	2	3	4	5	
					Kuvauksessa osoitetut seikat toteutuvat / De saker som visas i beskrivningen går i uppfyllelse
					Kuvauksessa osoitetut seikat toteutuvat pääsääntöisesti / saker som visas i beskrivningen förverkligas vanligtvis
					Kuvauksessa mainitut seikat toteutuvat osittain / Saker i beskrivningen är delvis realiserade
					Kuvauksen asioista valtaosa ei toteudu / Det mesta i beskrivningen går inte i uppfyllelse
					Kuvauksessa mainitut seikat eivät toteudu / De saker som nämns i beskrivningen går inte i uppfyllelse

Otsikko / Rubrik	Kuvaus/ beskrivning	1	2	3	4	5
Turvallisuus ja terveellisyys / Säkerhet och hälsa	Riskien kartoitus. Vaara ja uhkatilanteisiin varautuminen. Turvallisuus ja terveellisyys. Pelastussuunnitelma. Turvallisuussuunnitelma. Toiminta suunnitelmallista./ Riskkartläggning. Beredskap för farliga och hotfulla situationer. Säkerhet och hälsa. Räddningsplan. Säkerhetsplan. Planmässig verksamhet.					
Sijainti / Plats	Oppilaaksiottoalue on optimaalinen. / Elevupptagningsområde är optimalt					

Oppimisympäristö / Läromiljö	Tilojen monikäyttöisyys, tarkoituksenmukaisuus ja riittävyys huomioitu. /Mångsidighet, ändamålsenlighet och tillräcklighet av utrymmena beaktas.				
Opetusjärjestelyt / Undervisningsarrangemang	Ryhmäkoot optimaalisia, pedagogisesti joustavat järjestelyt, oppimateriaalit laadukkaita / Optimala gruppstorlekar, pedagogiskt flexibla arrangemang, läromedel av hög kvalitet.				
Henkilöstö ja opettajat/ Personal och lärarna	Kaikki opettajat ovat kelpoisia. Monipuolinen pedagoginen osaaminen. Henkilöstön määrä on riittävä./ Alla lärare är behöriga. Mångsidigt pedagogiskt kunnandet/kompetens. Antalet personal är tillräckligt.				
Koti ja koulu / Samarbetet mellan hem och skola	Huoltajien osallistaminen ja yhteistyö tiivistä ja säännöllistä./Vårdnadshavarnas delaktighet, samt tätt och regelbundet samarbete				
Kiinteistö ja piha / Fastighet och gård	Rakennuksen kunto on hyvä ja huolto riittävää. Piha on virikkeellinen ja turvallinen./ Byggnadens skick är bra och underhållet är tillräckligt. Gården är stimulerande och trygg.				
Oppimisen ja koulukäynnin tuki / Stöd för lärande och skolgång	Tuentarpeiden tunnistaminen ja tuen laatu optimaalista. / Identifierandet av stödbehov och kvalitet av stödet är optimala.				
Sosiaaliset suhteet / Sociala relationer	Oppilaiden määrä kussakin ikäryhmässä vähintään viisi. Oppilaiden kokonaismäärä yli 40. / Antal elever i varje åldersgrupp minst 5. Totalt antal elever över 40.				
Johtajuus / Ledarskap	Rehtorin ja hallinnon tavoitettavuus riittävä. Jaettu johtajuus suunniteltua. Aika ja resurssit riittävät./ Rektors och administrationens tillgänglighet tillräckligt. Delat ledarskap planerat. Tid och resurser tillräckliga.				
Ammatillinen kehittyminen / Utveckling i arbetet	Täydennyskoulutusta on tarjolla ja etenemismahdollisuudet ammatissa selkeät./ Fortbildning finns och möjligheterna till avancering i yrket är tydligt				

Koulukohtaiset arviot kootaan yhteen, jolloin kunnan kouluverkosta saadaan yhtenäinen pisteytys koulujen toimivuudesta.

Pisteytyksestä saadaan prosenttiluku, joka voidaan muuttaa kouluarvosanaa vastaavaksi:

%	ARVOSANA
90-100%	Kiitettävä
80 %	Hyvä
70 %	Tyydyttävä
60 %	Välttävä
50 %	Heikko

Koulu/koulu	Turvallisuus ja terveellisyys / Säkerhet och hälsa	Sijainti / plats	Oppimisympäristö / läromiljö	Opetusjärjestelyt / Undervisningsarrangemang	Henkilöstö ja opettajat / personal och lärarna	Koti ja koulu / hem och skola	Kiinteistö ja tilat / fastighet och gård	Oppimisen ja koulukäynnin tuki / Stöd för lärande och skolgång	Sosiaaliset suhteet / sociala kontakter	Johtajuus / ledarskap	Ammatillinen kehittyminen / utveckling i arbetet	Pisteet/poeng	%
BORGBY	5	4	4	5	4	5	4	4	4	3	2	44	80
BOXBY	5	4	4	4	4	5	5	3	4	4	3	45	82
GUMBOSTRAND	5	4	5	4	3	5	3	3	4	4	2	42	76
JOKIPUISTO	5	3	4	4	4	4	4	3	5	2	4	42	76
KUNGSVAGEN	4	3	3	4	4	4	5	3	5	3	2	40	73
KYRKÖBY	5	4	4	5	5	4	4	4	5	4	3	47	85
LEPPÄTIE	5	5	4	5	4	5	4	3	5	4	3	47	85
LEPPÄTIE (etelä)	4	5	3	3	4	5	3	3	3	4	3	40	73
LUKKARI	4	4	3	3	3	3	3	3	5	3	4	38	69
NORRA PAIPIS	5	4	4	4	4	5	5	4	4	5	3	47	85
SALPAR	4	2	4	1	1	5	2	2	2	2	1	26	47
SIPOONJOKI	4	4	4	5	4	4	5	3	5	3	3	44	80
SIPOONLAHTI	5	5	3	4	4	4	3	3	5	4	4	44	80
SODERKULLA	5	4	2	2	4	4	3	4	5	4	3	40	73
SODRA PAIPIS	4	3	3	5	4	4	2	3	4	4	2	38	69
TALMA	4	4	4	3	2	4	2	2	5	1	3	34	62
SIPOON LUKIO	5	0*	4	5	5	3	4	4	5	5	4	44	80
SIBBO GYMNASIUM	5	0*	5	5	5	3	4	4	5	5	4	45	82