



**TALMAN KOULU**  
**RAKENNUSHISTORIASELVITYS**  
**ARKKITEHDIT FREESE & SCHULMAN 2022**

TALMAN KOULU, suppea rakennushistoriaselvitys 2022

Tilaaaja: Sipoon kunta

Tekijät: Arkkitehdit Freese & Schulman

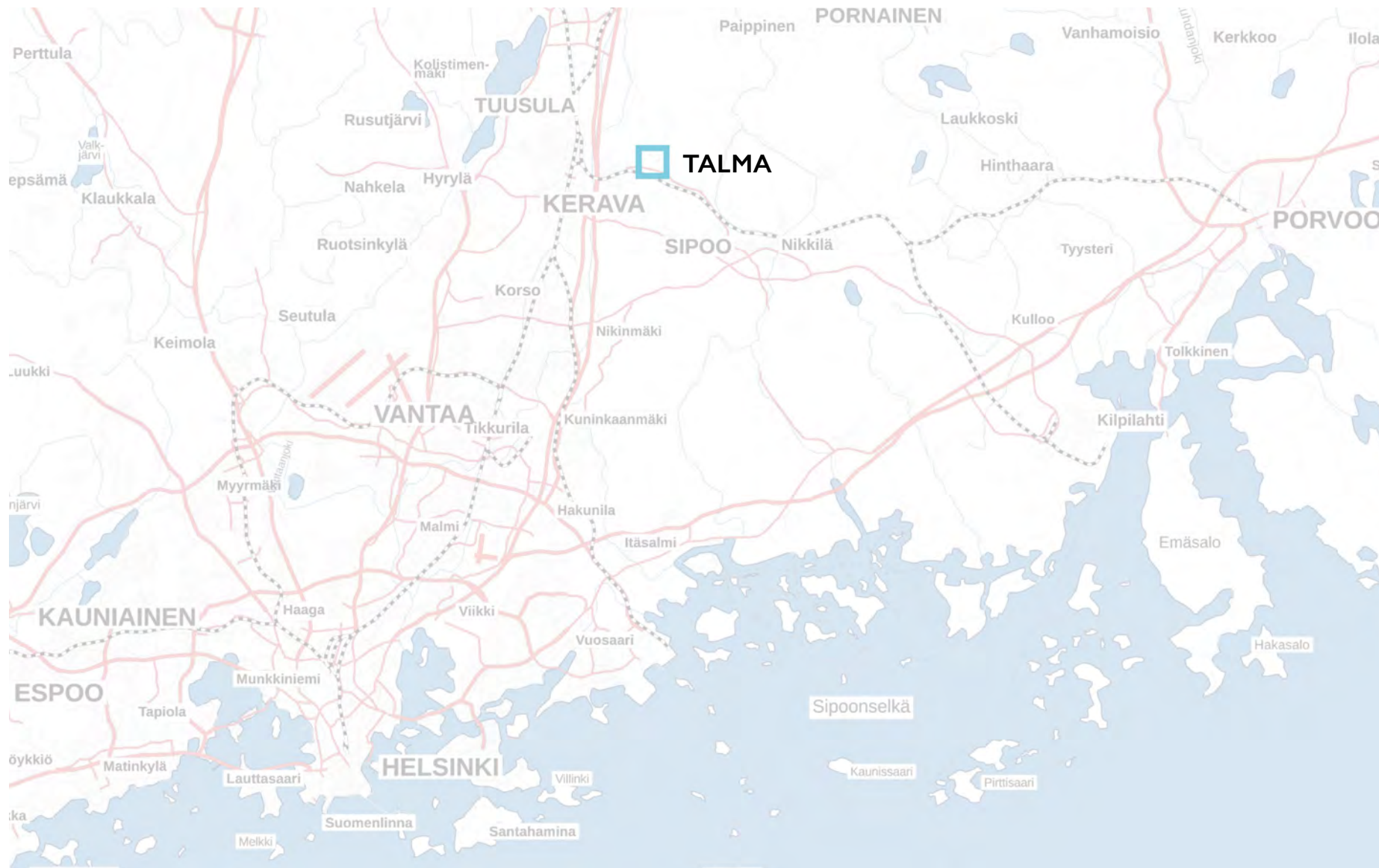
Valokuvat (ellei toisin mainita) Arkkitehdit Freese & Schulman.



# TALMAN KOULU

RAKENUSHISTORIASELVITYS

ARKKITEHDIT FREESE & SCHULMAN 2022



Sipoon karttapalvelu 2022



# SISÄLTÖ

<b>JOHDANTO</b>	2
Tiivistelmä	
Sammandrag	
Perustiedot	
<b>KOULURAKENNUS 1954</b>	10
Talman kansakoulu	
Maaseudun Keskusrakennustoimisto	
Alkuperäinen suunnitteluratkaisu	
<b>TÄRKEIMMÄT MUUTOSVAIHEET</b>	18
Koulun laajennus 1964	
Koulun laajennus 1999	
2000-luvun tilapäiset järjestelyt	
Rakennusvaihekaaviot	
Muutoskaaviot	
<b>NYKYTILA</b>	34
Ulkotilat	
Julkisivut	
Sisätilat	
<b>LÄHTEET JA LIITTEET</b>	87





WIKI LEI  
TAVAN LÖVE

TÖÖT TÖÖT  
OOO  
OOOO  
UUUU



## JOHDANTO

Sipoon kunnassa Martinkylässä sijaitseva Talman koulu käsittää kaksi eri aikana valmistunutta rakennusta. Koulun alkuperäinen osa vuodelta 1954 (A-osa) on Maaseudun Keskusrakennustoimiston suunnittelema. Arkkitehdit Perko ja Rautamäki Oy:n suunnittelema laajennusosa (C-osa) valmistui vuonna 1999. Kokonaisuuteen kuului myös vuonna 1964 rakennettu laajennus B, joka purettiin vuonna 2021. Koulun toiminta siirtyi sisäilmaongelmien takia kokonaan erilliseen paviljonkiin vuonna 2018. A-osan ensimmäinen kerros muutettiin 1990-luvulla päiväkotikäyttöön ja toiminta jatkui siinä vuoteen 2021 asti. Inventointihetkellä molemmat rakennukset olivat kokonaan poissa käytöstä.

Koulu pihapiireineen on Sipoon kunnan omistuksessa. Talman alueella on tällä hetkellä käynnissä asemakaavoitus ja *TM6 Talmankaari* -kaavaehdotuksen on tarkoitus valmistua keväällä 2023. Tulevaisuudessa koulutontti tulee osaksi laajempaa urheilupuistoaluetta ja rakennusten tulevaa käyttöä pohditaan. Tämä suppea rakennushistoriaselvitys palvelee kyseistä hanketta. Selvitys kohdistuu koulun molempiin osiin (A ja C), mutta samalla tontilla sijaitsevat paviljongit on rajattu selvityksen ulkopuolelle.

Työhön on sisällytynyt arkisto- ja kirjallisuustutkimusta, kenttätyötä ja eri lähteistä kerätyn tiedon yhdistämistä ja analysointia. Maaseudun Keskusrakennustoimiston vanha arkistoaineisto on valitettavasti tuhoutunut, eikä kansakoulujen tyyppiirustuksia enää ollut löydettävissä.

Selvitys jakautuu kolmeen osaan. Ensimmäisessä osassa käydään läpi 1950-luvulla rakennetun koulun suunnitteluratkaisu ja rakentaminen. Toinen osa käsittelee koulun laajennusta sekä tärkeimpiä muutosvaiheita. Keskeisimmät muutokset on myös esitetty kaaviosarjana. Kolmannessa osassa on tarkasteltu rakennuksen nykytilaa tehdyn inventoinnin perusteella. Selvityksen alussa on kohteen perustiedot ja lopussa rakennuslupakronologia,

joka on laadittu turvautuen Sipoon kunnan rakennusvalvonnan arkiston lupa-aineistoon. Tiivistelmässä esitellään sekä suomeksi että ruotsiksi koulun ominaispiirteet, säilyneisyys ja kaupunkikuvallinen asema sekä verrataan Talman koulua Sipoon muihin kouluihin.

Sipoon kunta on tilannut Talman koulun suppean rakennushistoriaselvityksen kaavoituksen ja suojelutavoitteiden asettamisen tarpeisiin. Selvityksen on laatinut Arkkitehdit Freese & Schulman, tekijöinä arkkitehti Sofie Hägerström sekä arkkitehtiopiskelijat Saara Passoja ja Jesse Kauppinen. Tilaaajan edustajana toimi kaavoittaja Antti Kuusiniemi Sipoon kunnan kehitys- ja kaavoituskeskuksesta.

C-osan ruokailutilan taidetekstiili symbolisoi koulun monipuolista toimintaa. Taidetekstiilikutoja Sirkka Paikkari toteutti kudontatyön oppilaiden piirustusten pohjalta.



## TIIVISTELMÄ

Talman kansakoulu on Sipoon ensimmäinen suomenkielinen kunnallinen koulu. Se perustettiin vuonna 1908, paljon aikaisemmin kuin rakentaminen Sandtäktin alueella alkoi. Koulun vaiheet kansakoulusta peruskouluun seuraavat Suomen yleistä kouluhistoriaa. Instituutiona se on ollut tärkeä koko lähialueelle. Monien sukupolvien kasvatuksen lisäksi, koulu on kautta aikojen ollut tärkeä kohtaamispaikka. Koulu on tarjonnut kirjasto-, harrastus- sekä terveyspalveluita asukkaille.

Kansakoulu aloitti toimintansa vuonna 1911 nykyisessä Martinkylän koulurakennuksessa. Koulu kärsi jo alusta lähtien tilanpuutteesta. Vasta vuonna 1954, kun Satotalmantien koulurakennus (A-osa) valmistui, saatiin ajanmukaiset tilat. Koulussa oli opetustilojen lisäksi kokonainen siipi opettajien asunnoille. Jo muutaman vuoden jälkeen kävi kuitenkin ilmi, että tilat olivat riittämättömät. Oppilasmäärä oli jatkanut kasvuaan. Yhteiskunnallinen kehitys johti pienten kyläkoulujen sulkemiseen, jonka seurauksena oppilaat keskitettiin isompiin kouluihin.

Vuonna 1964 rakennettiin kauan odotettu laajennus (B-osa). Samassa yhteydessä valmistui myös uusia asuntoja opettajille. Seuraava suuri muutos tehtiin 1990-luvulla. Silloin valmistui yhdistävä C-osa, joka yhdisti kaikki koulun tilat saman katon alle. Aikaisemmat osat peruskorjattiin. Koulun eri rakentamisvaiheet ovat parantaneet toimintaolosuhteita hetkellisesti, mutta muutokset eivät valitettavasti ole olleet pitkässä juoksussa kestäviä. 2000-luvulla koulurakennuksessa todettiin sisäilmaongelmia, ja koulu muutti uuteen paviljonkiin vuonna 2018. Vuonna 2021 koulun B-osa purettiin ja sen tilalle rakennettiin toinen paviljonkirakennus varhaiskasvatuksen käyttöön.

Talman koulun rakennusvaiheet edustavat kouluarkkitehtuurin eri aikakausia. Kolmesta päävaiheesta 1960-luvun vaihe on valitettavasti menetetty, lukuun ottamatta opettajien asuntolaa, joka ei enää ole koulun käytössä.

1950-luvun koulurakennus on suhteellisen hyvin säilynyt ja on tyyppillinen esimerkki aikakauden huolella toteutetusta hyötyarkkitehtuurista. Arkkitehtuuri on melko anonymia eikä paikkaan sidottu. Koulu rakennettiin tyyppiirustuksiin perustuen, joissa suosittiin yleispäteviä ratkaisuja. Typologialtaan koulu on perinteinen. 1950-luvulla esiintyi jo erilaisia kokeellisia koulutyyppejä, kuten esimerkiksi halli- ja solukouluja. Uusien ideoiden jalkaantuminen kesti kuitenkin kauan ja maaseudun koulut rakennettiin pääsääntöisesti vanhan mallin mukaan.

Vaikka koulurakennuksessa on tehty sekä ulkoisia että sisäisiä muutoksia, suuri osa alkuperäisistä rakennusosista sekä pintamateriaaleista on säilynyt. Koulun omaleimainen pääsisäänkäynti purettiin 1990-luvun laajennusvaiheen yhteydessä. Silloin 1950- ja 1960-luvun osat liitettiin kiinteästi toisiinsa ja koulu sai uuden sisäänkäynnin. 1990-luvun laajennuksen monitoimialua on tyyppillinen esimerkki aikansa kouluarkkitehtuurista, joka heijastuu myös pihan lasiseinässä. Ulkoarkkitehtuurin harjakatot sekä rapatut päädyt ovat muuten selkeästi saaneet vaikutteita 1950-luvulta eivätkä ne tuo uutta ajallista kerrostumaa. Uuden ja vanhan osan rajakohta on vaikeasti erotettavissa.

Koulun suunnitelmat tehtiin Maaseudun Keskusrakennustoimiston (MKR) *Jukka*-koulun tyyppiirustusten mukaan. Tietoa siitä, kuinka monta *Jukka*-koulua rakennettiin, ja ovatko ne säilyneet, ei ollut löydettävissä. Tämän tehtävänannon puitteissa on mahdotonta arvioida Talman koulun ainutlaatuisuutta. Voidaan kuitenkin todeta, että koulu on kiinnostava esimerkki MKR:n yhteiskunnallisesta tehtävästä. Toimiston koulusuunnittelu jatkui vielä 1960-luvulla, mutta ilman tyyppiirustuksia. Talman 1960-luvun linjakas laajennus edusti MKR:n yksilöllisempää suunnittelua. Koulun uusien osien arkkitehtitoimisto Arkkitehdit Perko ja Rautamäki oy:n käsialaa.

Sipoossa on tänä päivänä 15 oppilaitosta, joissa annetaan perusopetusta

joko suomen tai ruotsin kielellä. Vanhimmat säilyneet koulurakennukset ovat yli 100 vuotta vanhoja, mutta harva on enää opetuskäytössä. Suurin osa kouluista toimii uudemmissa tiloissa. 1950-luvulla rakennettiin Talman koulun lisäksi myös Kyrkobyn skola (1954), Salpar skola (1955) sekä Östersundoms skola (1958). Koulut rakennettiin kivistä erikoispiirustusten mukaan. Kyrkobyn koulun rakensi myös Veljekset Roselius. Samoihin aikoihin kun Talman koulua laajennettiin 1960-luvulla, rakennettiin myös kunnan siihen asti suurin hanke, Nikkilän koulukeskus. Suunnittelusta vastasivat arkkitehdit Erik Kråkström sekä Ahti Korhonen.<sup>1</sup>

2000-luvulla Sipoon kouluverkostoa on laajennettu uusilla rakennuksilla sekä Söderkullassa että Nikkilässä. Kehitys seuraa yleistä trendiä, jossa suositaan suurempia yksiköitä. Myös Talmassa tutkitaan koulun ja varhaiskasvatuksen kehittämismahdollisuuksia. Alueella on käynnissä asemakaavoitus ja koulurakennuksen tulevaisuutta pohditaan. Koulun keskeinen sijainti, historia sekä ominaispiirteet tukevat opetustilan käyttöä. Rakennuksella on, kuten on todettu aikaisemmissa selvityksissä, myös tärkeä kaupunkikuvallinen rooli.<sup>2</sup> Se muodostaa yhdessä viereisen VPK-talon kanssa näkyvän julkisten rakennusten keskittymän Talman kulttuurimaisemassa.

1954 valmistunut Talman kansakoulu nykyinen A-osa. SSM.

1964 valmistunut koulun B-osa, joka on purettu. SSM.

1999 valmistunut laajennus nykyinen C-osa.



## SAMMANDRAG

Talman kansakoulu, Sibbos första finskspråkiga kommunala skola grundades redan år 1908, långt före den första byggnaden i Sandtäkt uppfördes. Skolans historia följer det finska skolväsendets skeenden, med början i folkskola och övergång till grundskola. Som institution har skolan varit viktig för hela närområdet. Förutom att fostra generationer av barn har den också varit en samlingspunkt som erbjudit invånarna service i form av bibliotek, sjukvård och hobbyverksamhet.

Folkskolan inledde sin verksamhet år 1911 i nuvarande Mårtensby skola. Den tampades redan från början med utrymmesbrist. Först år 1954 när skolbyggnaden (A) på Satotalmavägen blev färdig kunde man flytta in i mer ändamålsenliga utrymmen. Förutom en flygel för undervisning hade skolan också en skild del med lärarbostäder. Redan efter några års verksamhet stod det emellertid klart att utrymmena inte var tillräckliga. Elevantalet hade fortsatt växa. Den samhälleliga utvecklingen ledde också till att mindre byskolor stängdes och fler elever koncentrerades till färre skolor.

År 1964 fick skolan en efterlängtdade tillbyggnad (B) och nya bostäder för lärare byggdes. Följande stora ändring gjordes i slutet av 1990-talet. Då förenades de två tidigare byggnaderna med C-delen samtidigt som reparations- och ändringsarbeten utfördes i de befintliga delarna. Varje ombyggnad innebar en klar förbättring för skolans verksamhet men dessvärre visade sig lösningarna inte vara hållbara på sikt. Under 2000-talet konstaterades fukt- och inomhusluft problem i byggnaderna. År 2018 flyttade skolan till en tillfällig paviljong på norra sidan av skolgården. År 2021 revs B-delen och gav plats för en till paviljong där förskolan nu verkar.

Talma-skola byggdes under tre olika skeden som alla representerar en viss tidsperiod inom skolarkitekturen. Av dessa skeden har tyvärr 1960-talet till största del gått förlorat med undantag av lärarbostäderna som bevarats men

inte längre är i skolans användning. 1950-talets folkskolebyggnad är tämligen väl bevarad och utgör ett tidstypiskt exempel på en välgenomtänkt nyttobyggnad. Arkitekturen är rätt anonym och anknyter inte direkt till platsen. Skolan uppfördes enligt typritningar där man eftersträvade allmängiltiga lösningar. Också bottenplanen kan anses traditionell. På 1950-talet experimenterade man redan med nya former och planlösningar men det tog tid innan nya ideer fick fotfäste och landsbyggdagens skolor uppfördes fortfarande för det mesta enligt beprövade mönster.

Byggnaden har genomgått både yttre och inre förändringar men en hel del ursprungliga ytmaterial och byggnadsdelar har bevarats. Tyvärr revs den kännpaka huvudingången på 1990-talet då A- och B-delen förenades och skolan fick en ny ingång. 1990-talets mångfunktionella aulan kan ses som en tydlig representant för sin tidsanda, vilket också återspeglas i gårdsfasadens glaspartier. I övrigt tar den yttre arkitekturen med sina putsade gavlar och sadeltak främst avstamp i 1950-talets formspråk och tillför inget tydligt tidskikt till helheten. Gränsen mellan gammalt och nytt är otydlig.

Folkskolan byggdes enligt MKR:s (Maaseudun Keskusrakennustoimisto, senare konsultbyrå MKR Ab) typritning Jukka. Hur många Jukka-modeller som byggdes och vilka som bevarats för eftervärlden är inte känt. Talma-skolans särställning är i det här avseendet omöjlig att fastslå. Man kan ändå konstatera att den utgör ett intressant exempel på MKR:s samhällsbyggande verksamhet. MKR fortsatte att planera skolor ända in på 1960-talet men i mindre skala och utan typritningar. Den horisontella tillbyggnaden (B) var ett exempel på denna mer individuella planering. Skolans nyaste del C, samt tillhörande renoverings- och ändringsarbeten planerades också specifikt för platsen av arkitektbyrå Perko & Rautamäki Oy.

Det finns idag 15 läroanstalter i Sibbo som erbjuder grundläggande utbild-



ning på svenska eller finska. De äldsta bevarade skolbyggnader är över hundra år gamla. Få av dem används mera för undervisning. De flesta skolor verkar i nyare utrymmen. Under 1950-talet byggdes förutom skolan i Tallmo, också Kyrkoby skola (1954), Salpar skola (1955) och Östersundoms skola (1958). Samtliga uppfördes i sten enligt specialritningar. Kyrkoby skola byggdes också av Bröderna Roselius. Som samtida med Talma-skolans tillbyggnad på 1960-talet kan nämnas, kommunens dittills största skolbygge, Skolcentrumet i Nickby som planerades av arkitekterna Erik Kråkström och Ahti Korhonen.<sup>3</sup>

Under 2000-talet har skolnätet i Sibbo fått nya enheter i bland annat Söderkulla och Nickby. Liksom i övriga delar av landet syns en tydlig övergång till större läroanstalter. Även i Tallmo planerar man att utveckla skol- och daghemsverksamheten för den växande tätorten. Området planläggs som bäst och byggnadens möjliga funktionsändamål utvärderas. Dens placering, historia och karaktär stöder en användning som läromiljö. Skolan har också en viktig roll i stadsbilden, vilket lyfts fram i tidigare utredningar.<sup>4</sup> Tillsammans med den närliggande FBK-byggnaden utgör de centrala offentliga byggnader i Tallmos kulturlandskap.

Talma skola år 2022.







(B purettu)

A

C

## PERUSTIEDOT

### Talman koulu

Osoite:	Satotalmantie 11, 04240 Talma
Kiinteistötunnus:	753-421-0005-0044
Kiinteistön nimi:	Sandtägt
Kylä:	Martinkylä
Kortteli:	Sandtäkt
Tontti:	5:44
Tontin pinta-ala:	50 960 m <sup>2</sup>
Omistaja:	Sipoon kunta

### A-osa

Valmistunut:	1954
Suunnittelija:	Maaseudun Keskusrakennustoimisto (MKR), Tyypipiirustus <i>Jukka</i>
Huoneisto-ala:	669 h-m <sup>2</sup>
Tilavuus:	3160 m <sup>3</sup>

### B-osa

Valmistunut:	1964
Suunnittelija:	Maaseudun Keskusrakennustoimisto (MKR)
Purettu:	2021

### C-osa

Valmistunut:	1999
Suunnittelija:	Arkkitehdit Perko ja Rautamäki Oy
Huoneisto-ala:	842 m <sup>2</sup>
Tilavuus:	5 490 m <sup>3</sup>

### Kaava ja rakennussuojelu

Voimassa oleva Talman osayleiskaava G20 on hyväksytty 15.6.2015 ja astunut voimaan 8.3.2017. Kohde sijaitsee PY-alueella, joka on julkisten palveluiden ja hallinnon alue. Alueelle voidaan rakentaa päiväkotij- ja opetustoimintaa palvelevia rakennuksia sekä muita julkisluonteisia palveluita. Asemakaavotuksessa tulee kiinnittää erityistä huomiota kevyt, huolto- ja julkisen liikenteen toimivuuteen.

Koulu on suojeltu Sr/4 21068-merkinnällä. Merkinnällä on osoitettu paikallisesti arvokkaat rakennukset, joiden purkaminen on kielletty. Rakennuksessa suoritettavat korjaus- ja muutostyöt sekä muu täydennysrakentaminen tulee tehdä siten, että kohteen rakennus- ja kulttuurihistorialliset arvot säilyvät. Ennen rakennusta merkittävästi muuttaviin toimenpiteisiin ryhtymistä tulee museoviranomaiselle varata tilaisuus lausunnon antamiseen. Numero viittaa kaavaselostuksen rakennuskohteiden luetteloon.

Tontilla ei ole asemakaavaa. Alueella on käynnissä *Talmankaari TM6 Tallmobågen* -asemakaavoitus.

Talmankaaren sisäpuolista osaa kaava-alueesta on tarkoitus kehittää Talman osayleiskaavaratkaisun mukaisesti tulevaan juna-asemaan ja taajamakeskukseen tukeutuvana, monimuotoisena ja osin varsin tehokkaana asumisen alueena. Lisäksi asemakaavalla mahdollistetaan kasvavaa taajamaa palvelevien koulu- ja päiväkotitoimintojen kehittäminen ja laajentaminen nykyisten koulu- ja päiväkotitonttien alueella ja niiden läheisyydessä. Talmankaaren pohjoispuolista aluetta on tarkoitus kehittää omakotipainotteisena alueena, olevaa rakennetta täydentäen. Osana kaavatyötä Talmankaari osoitetaan katualueeksi ja sille varataan riittävät tilat mm. jalankulkuyhteyttä varten.

Ilmakuva vuodelta 2002. Maanmittauslaitos.



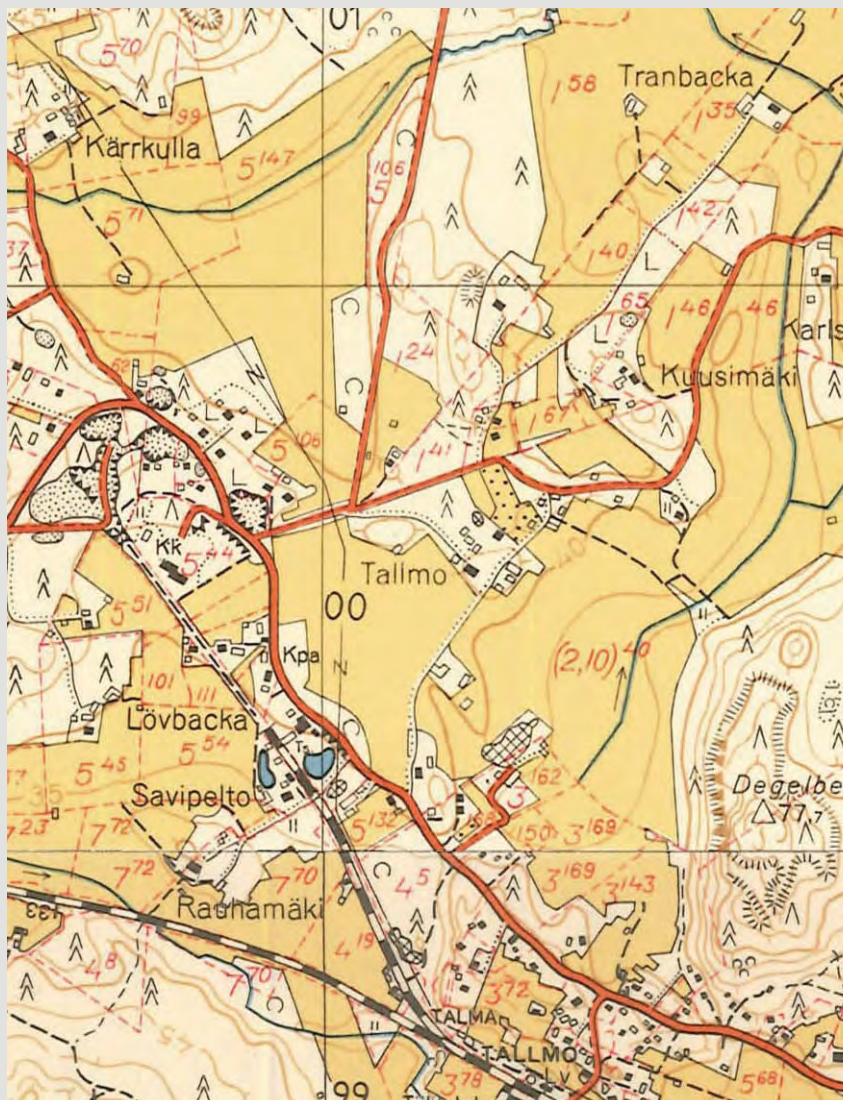
## Tallmo-Talma

Sipoon nimismiehenä, vuosina 1824–1856 toiminut Henrik Tallgren hankki maaomaisuutta muun muassa Martinkylästä ja antoi muodostamalleen tilalle nimen Tallmo. Porvoon radan valmistuessa Tallmo sai oman seisakkeen, jonka nimeksi tuli *Tallmo-Talma*. Seisake sijaitsi radan ja Talmantien risteyksessä ja palveli sekä henkilöliikennettä että pienteollisuutta.

Talman alue on pääosin hiekkamaata. Rakentamisen eri tarpeisiin on alusta alkaen otettu hiekkaa useammasta avokuopasta. Alueelta louhittiin myös kalkkia ja 1900-luvun alussa Talmassa oli tiilitehdas, Tehdas Oy Tallma Fabriks Ab. Talman asemasta erkani kaksi pistoraidetta, joista toinen johti tiilitehtaalle ja toinen hiekkakuopalle.<sup>5</sup>

Talma on nykyään Sipoon kunnassa sijaitseva taajama, joka on hallinnollisesti osa Martinkylää. Alueella on pääosin omakotitalovaltaista asutusta ja asukasmäärä on noin 700 henkeä. Talma on tunnettu liikuntapaikoistaan ja Sipoon kunta pitää aluetta yhtenä keskeisistä yhteiskuntarakentamisen kehittämisalueistaan. Tallgrenin perijöiden rakentama kartanomainen päärakennus on säilynyt ja on edelleen yksityisomistuksessa. Talman kartanomaisema on Sipoon kulttuuriympäristö- ja rakennusperintöselvityksessä luokiteltu 2-arvoluokkaan, jolla on *arkkitehtoniset, historialliset sekä ympäristölliset arvot*.<sup>6</sup>

Sipoon kartta vuodelta 1956. 1:10 000.  
Talman koulun tontti on ympyröity. MKY.



## KOULURAKENNUS 1954

### Talman kansakoulu

Koululaitoksella on pitkä perinne Sipoossa. Ruotsinkielinen yksityinen kansakoulu tytöille aloitti Kirkonkylässä jo vuonna 1869 ja siirtyi vuonna 1877 kunnalle, jolloin myös perustettiin oma kansakoulu pojille.<sup>7</sup> Sipoo oli tähän aikaan melkein kokonaan ruotsinkielinen, mutta Martinkylässä oli pieni suomenkielinen väestö.<sup>8</sup> Talman kartanon silloinen omistaja Matti Jäppilä päätti järjestää myös suomenkielisen opetuksen ja perusti Martinkylän ylemmän yksityisen kansakoulun vuonna 1906.<sup>9</sup> Kouluu ylläpiti Suomalaisen Kansakoulun Ystävät ja se toimi ensiksi vuokratiloissa, kunnes vuonna 1910 sai oman rakennuksen tiliruuokin läheisyyteen.

Päätös Talman kansakoulun perustamisesta tehtiin vuonna 1908, kun kunta päätti perustaa ensimmäisen kunnallisen suomenkielisen kansakoulun yksityisen rinnalle. Koulu aloitti toimintansa uudisrakennuksessa (nykyinen Mårtensby skola) syksyllä 1911. Koulussa oli silloin 18 oppilasta. Ensimmäinen opettaja oli Gerda Stenius, joka hoiti virkaa yksin 40 vuotta.<sup>10</sup> Samaan rakennukseen tuli myöhemmin myös ruotsinkielinen opetus. Yksityinen ja kunnallinen koulu yhdistettiin 1930-luvulla, jolloin ne myös muuttivat yhteiseen taloon Nikkilään.<sup>11</sup>

Talman kansakoulu kärsi jo varhain tilanpuutteesta. Jo 1930-luvulla tehtiin alustavia suunnitelmia uutta koulurakennusta varten, mutta rakennushanke viivästyi eri syistä. Vasta 1950-luvulla, kun suuret ikäluokat tulivat oppivelvollisuusikänsä ja tilanne muuttui akuutiksi, päästiin vihdoinkin rakentamaan.<sup>12</sup> Sijaintipaikaksi valittiin entisen hiekkakuopan alue. Kunta sai lainhuudon kiinteistöön 9.5.1953.<sup>13</sup> Koulun suunnitelmat laadittiin Maaseudun keskusrakennustoimiston (MKR) tyyppiipiirustuksia hyödyntäen.<sup>14</sup> Kivirakenteinen *Jukka*-koulu vastasi kunnan tarpeita parhaiten.<sup>15</sup> Se oli suunniteltu kolmelle luokalle ja 90 oppilaalle, kerrosala oli 816 m<sup>2</sup> ja tilavuus oli 3300 m<sup>3</sup>.

Kansakoulujen rakentamisesta vastasivat tähän aikaan kunnat. Maalaiskunnat saivat valtiolta avustusta ja lainaa. Valtio tuki kouluhankkeita valtionneuvoston määräämien ns. normaalihintapäätösten puitteissa, jossa määriteltiin muun muassa luokahuoneiden ja muiden tilojen koot, ikkunakorkeudet sekä ikkuna-alat.<sup>16</sup> Kouluhallitus tarkisti ja vahvisti piirustukset ja työselitykset. Talman koulun pääpiirustukset on päivätty marraskuussa 1952 Helsingissä ja hyväksytty Rakennushallituksessa joulukuussa samana vuonna.

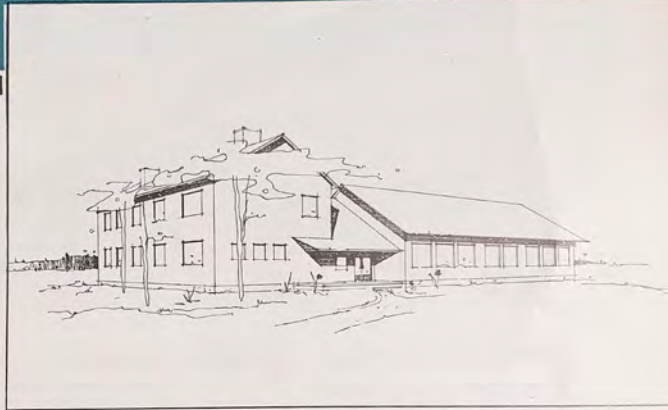
Koulun rakennuskustannukset olivat 26 270 000 markkaa, mikä oli kunnalle suuri investointi.<sup>17</sup> Rakentaminen alkoi vuonna 1954 ja sen hoiti paikallinen rakennusfirma Veljekset Roselius–Bröderna Roselius. Koulu valmistui helmikuussa 1955. Ensimmäisenä johtajana toimi Veikko Komulainen.



Talman kansakoulu, nykyinen Martinkylänkoulu 1930-luvulla. SHF.



# Maalaiskunta



3-opettajan kivirakenteinen kansakoulu „Topi”.

SISÄLLYS: Kansakoulujen tyyppipiirustukset — Maaseudun asemakaavoitus — Suunnitelmallisuus kunnallisessa rakennustoiminnassa — Rakennusteknillisiä kysymyksiä — Atuleiituskysymyksiä koskeva neuvottelukokous Helsingissä — Kansakoulujen tyyppipiirustukset — Näkökohtia urakkasopimusta tehdessä — Urakkatyö vai työurakka — Vuosia täyttä-

N<sup>o</sup> 9. 1950

Yllä: Maalaiskunta-lehden kannessa on esitetty tyyppikoulu *Topi* vuonna 1950.  
Oikealla: Tyyppikoulu *Kaj Englund* Maalaiskunta-lehdessä 15.5.1950.

## Kansakoulujen tyyppipiirustukset

Niin kuin lehdessämme on aikaisemmin mainittu, järjestettiin Maaseudun Keskusrakennustoimiston toimesta maan arkkitehdeille kilpailu kahden ja kolmen opettajan kansakoulujen tyyppipiirustusten aikaansaamiseksi. Tämän kilpailun tulosten perusteella on Keskusrakennustoimistossa nyttemmin valmistettu kahdeksat erilaiset tyyppipiirustukset, joista jäljempänä julkaisemme kuvia ja eräitä tietoja.

Keskusrakennustoimiston myydessä tyyppipiirustukset kunnalle kuuluu kokoelmaan 5 sarjaa pääpiirustuksia, 2 sarjaa työpiirustuksia, 2 sarjaa rakennepiirustuksia, 2 kpl. kustannusarvioita, 2 kpl. rakennusainelaskelmia ja 5 kpl. rakennusselityksiä. Tämän kokoelman hinta mainitaan alempana kunkin tyyppin yhteydessä. Lisäkopioista veloitetaan erikseen. Kun kunta tekee lopullisen piirustustilauksen, olisi siihen liitettävä tonttikartta, johon Keskusrakennustoimisto merkitsee rakennussijoituksen.

Maaseudun Keskusrakennustoimisto antaa lisätietoja tyyppipiirustuksista. Sen osoite on Fabianinkatu 8 A 4, Helsinki.



3-opettajan kivirakenteinen kansakoulu opettajan asuntoineen "Kaj Englund".

Tyyppi on suunniteltu kolmen opettajan koulua varten huomioonottaen laajentamismahdollisuudet.

Rakennus sisältää seuraavat huoneet: Yläkoulun luokka, pinta-ala 58,5 m<sup>2</sup>. Yläkoulun luokka, pinta-ala 56,5 m<sup>2</sup>. Alakoulun luokka, pa. 45,5 m<sup>2</sup>; Veistosali, pa. 58,5 m<sup>2</sup>; Opettajain



## Maaseudun Keskusrakennustoimisto

Suomella oli sotien jälkeen edessään valtava rakennusurakka. Kuntiin tarvittiin lyhyessä ajassa paljon uusia julkisia tiloja, mutta alan ammattilaisista oli pulaa. Maalaiskuntien Liitto ja Maatalousseurojen Keskusliitto perustivat vuonna 1949 yhteisen rakennusvaliokunnan sekä rakennustoimiston, Maaseudun Keskusrakennustoimiston (MKR), palvelemaan maaseutukuntia rakentamisasioissa. Sen ensimmäisenä johtajana toimi Fabian Ahvenainen ja asiantuntija-arkkitehtina Toivo Löyskä.

Maaseudun Keskusrakennustoimiston ensisijainen tehtävä oli aluksi tuottaa kansakoulujen tyyppiirustuksia. Rakennusvaliokunta päätti 25.8.1949 julistaa suunnittelukilpailun kahden opettajan puurakenteisesta ja kolmen opettajan kivirakenteisesta kansakoulusta. Kilpailu järjestettiin yhteistyössä Kouluhallituksen kanssa, ja se toteutettiin Suomen Arkkitehtiliiton kilpailusääntöjen mukaisesti. Palkintolautakuntaan kuuluivat Suomen Arkkitehtiliiton edustajana arkkitehti Esko Toivainen, kouluhallituksen edustajana arkkitehti Lauri Hansten ja kouluneuvos A. Salmela, Maalaiskuntien Liiton edustajana maisteri Arne Eskola sekä Maaseudun Keskusrakennustoimiston edustajana arkkitehti Toivo Löyskä. Kilpailun tuloksena saatiin 99 ehdotusta, joista A-sarja eli kolmen opettajan kivirakenteinen kansakoulu käsitti 43 ehdotusta ja B-sarja eli kahden opettajan puurakenteinen kansakoulu 56 ehdotusta. Sen pohjalta luotiin, MKR:n asiantuntija-arkkitehtien johdolla ”nykyisiä oloja vastaavia, yleispäteviä kansakoulujen tyyppiirustuksia, joita vain vähäisin, maaston ym. paikallisten olojen määräämin muutoksin voitaisiin soveltaa mahdollisimman monessa tapauksessa.”<sup>18</sup>

Ensimmäiseksi suunniteltiin kahdeksan tyyppikoulua ja myöhemmin seitsemän lisää. Tyyppikoulujen nimiä olivat *Kaj Englund*, *Erkki*, *Esko*, *Fahlenius*, *Jukka*, *Kaisa*, *Kalevi*, *Leisten*, *Liisa*, *Poku*, *Sirikka*, *Topi*, *Tuomisto* ja *Vikstedt*. Kaikista laadittiin täydelliset pää- ja työpiirustukset sekä rakennepiirustukset.

Toimiston ohjelmaan kuului myös jatkuvasti seurata koulujen kehitystä ja MKR:n arkkitehdit ja rakennusmestarit tekivät opintomatkoja muun muassa Ruotsiin. Arkkitehtisuunnittelun rinnalla kehitettiin myös rakenne-, lvi- ja sähkösuunnittelu.

Suuri osa maalaiskunnista oli MKR:n asiakkaita. Tyyppiirustusten perusteella rakennettiin 1950-luvulla noin 500 koulua ympäri Suomea. Toimisto sai suunniteltavakseen myös sairaaloita, vanhainkoteja, kunnalliskoteja sekä muita julkisia rakennuksia.<sup>19</sup> MKR muutettiin osakeyhtiöksi ja merkittiin yhtiörekisteriin vuonna 1952. Yhtiön toiminta jatkui 1960-luvulla entisillä linjoilla, uusina aloina tie- ja liikennesuunnittelu sekä kaavoitus. Koulusuunnittelua jatkettiin myös 1960-luvulla, vaikka sen osuus alkoi pienentyä. Tyyppiirustuksista siirryttiin yksilöllisempiin ratkaisuihin. Vuonna 1973 muutettiin yhtiön nimi Suunnittelukeskus Oy:ksi. Pienestä maaseudun koulusuunnittelutoimistosta kasvoi suuri, kansainvälisesti tunnettu monialainen konsulttitoimisto, joka on nykyään osa FCG Finnish Consulting Group -nimistä koulutus- ja konsulttiryöstä.



*"Pihalla leikittiin isossa lumikasassa, joka oli lumitöitten avulla syntynyt. Tätä lumikasa kutsuttiin Gibraltariksi. Sitä mentiin mukkelis makkelis ja se oli kivaa."*

*"Maanantaina ruokana oli kaurapuuroa, tiistaina hernekeittoa, keskiviikkona ruispuuroa, torstaina jauhopuuroa, perjantaina hernekeittoa ja lauantaina riisipuuroa. Ruoka syötiin valkoisilta lautasilta, jotka tytöt sitten tiskasivat ja lisäksi tytöt siivosivat keittiön."<sup>20</sup>*

## Alkuperäinen suunnitteluratkaisu

### Sijainti

Talman koulutontti sijaitsi entisen hiekkakuopan läheisyydessä. Maasto oli rakennuspaikalla tasainen, mutta nousi melko jyrkäksi rinteeksi pohjoispuolella. Lähiympäristö koostui pääasiassa havumetsästä. Muita rakennuksia ei rakentamisaikana juuri ollut. Koulun pääasiallinen lähestymissuunta oli Keravantien, nykyisen Talmankaaren kautta, josta jyrkkä hiekkatie johti koulupihalle ja pääsisäänkäynnin eteen. Koulun lounaispuolella oli puutarha sekä hiekkakuoppaan johtava pistoraide. Raiteen toisella puolella sekä kaakoisuuntaan avautuivat laajat peltomaisemat.

### Arkkitehtuuri

Koulurakennus koostui korkeammasta opetussiivestä sekä sen jatkeena olevasta asuntosiivestä. Suorakaiteen muotoiset kaksikerroksiset massat oli sijoitettu porrastetusti ja tiilipintainen harjakatto jatkui yhtenäisenä molempien päällä. Yhtymäkohdassa oli lounaispuolella korkea punatiilinen piippu. Muuratut ulkoseinät olivat vaaleat ja sileäksi rapatut. Sokkeli oli päällystetty tummilla vapaamuotoisilla liuskekivillä. Puiikkunat ja -ovent olivat valkoisiksi maalattuja.

Julkisivusommitelma oli säännöllinen, vaikka ikkunoiden koko ja muoto vaihteli tilojen ja toimintojen mukaan. Opetussiivessä oli pääasiassa korkeat suorakaiteenmuotoiset ikkunat, jotka oli jaettu vaakapuitteella kahteen osaan. Matalampi alaosa oli tuuletusta varten. Toisen kerroksen käytävällä oli pienempiä yläikkunoita. Asuntosiiven ikkunoissa oli enemmän vaihtelua ja ne oli jaettu pystykarmeilla kahteen tai kolmeen osaan. Molempien siipien päädyissä oli kuusikulmainen koristeikkuna. Julkisivuja elävöittivät pääsisäänkäyntien katokset sekä asuntosiiven parvekkeet teräskaitteen. Arkkitehtuuri, materiaalit ja värit olivat tyyppillisiä 1950-luvun koululle. Olemukseltaan melko anonyymi koulu erottui kuitenkin maalaismaisemassa julkisena rakennuksena.

### Rakennustekniikka

Koulujen pääasiallinen runkomateriaali 1950-luvun alkupuolella oli tiili ja paikalla rakentaminen oli vallitseva toteutustapa, jota noudatettiin myös Talman kansakoulussa. Kantava järjestelmä koostui muuratuista massiivitiiliseinästä sekä teräsbetonisista välipohjista. Opetussiiven runkosyvyys oli noin 11 metriä ja sen keskellä kulki pituussuuntainen kantava väliseinä. Asuntosiiven runkosyvyys oli noin 10 metriä ja kantavan väliseinän tilalla oli betonipilareita. Molempien siipien perusmuurit ja kellarin ulkoseinät oli valettu betonista ja alapohjana oli maanvarainen teräsbetonilaatta. Yläpohja oli puurunkoinen. Välipohjien alalaattapalkistojen välissä oli sahanpurua eristeenä. Molempia siipiä oli mahdollista laajentaa päätysuuntaan.

Koulun talotekniset järjestelmät olivat yksinkertaiset. Ilmanvaihto oli kokonaan painovoimainen. Korvausilma otettiin ikkunoista ja luokat tuuletettiin välitunnin aikana. Poistohormit oli sijoitettu rungon keskivyöhykkeelle. Koulussa oli keskuslämmitys ja vesikiertoinen patteriverkosto. Pannuhuone sijaitsi kellarissa asuntosiiven alapuolella. Kirjasto- ja kerhuhuoneessa oli avotakka ja koulun keittiössä puulämmitteinen leivinuuni. Valaistuksen ja hygienian merkitystä pidettiin tärkeänä. Asunnot oli varustettu omalla wc:llä, mutta koululaisten käymälät sijaitsivat erillisessä ulkorakennuksessa. Voimistelusalissa ja käytävätiloissa oli käsienpesualtaat sekä juomapisteet. Asuntosiiven kellarissa oli yhteinen sauna ja pesutila. Sisätilat olivat valoisa ja luonnonvalon saantia oli esimerkiksi keittiöissä lisätty ikkunallisilla väliovilla. Keskusradio ja loisteputkivalaisimet tulivat yleisesti 1950-luvun alussa kouluihin. Voidaan olettaa, että myös Talman koulu oli varustettu näillä mukavuuksilla.

Talman koulu vuonna 1955. SSM.

## Sisätilat

Koulun perusratkaisu, jossa asunnot ja opetustilat oli sijoitettu omiin siipiin, oli hyvin selkeä ja perinteinen. Asunnot kuuluivat henkilökunnan luontoisuihin. Opettajien ja talonmiehen asunnot olivat aikakaudelle tyypillinen osa koulukokonaisuutta. Vaikka koulujen uusia pohjaratkaisuja (kuten esimerkiksi halli- ja solukoulut) toteutettiin jo 1950-luvulla, noudattivat maaseudun koulut yleensä tavanomaisempaa typologiaa. Talman kansakoulussa oli sivukäytävä, jonka varrelle opetustilat oli sijoitettu kahteen kerrokseen.

Yhteiset tilat, kuten veisto- ja voimistelusalit sekä kirjasto- ja kerhohuone oli sijoitettu pohjakerrokseen. Tilojen välissä oli molempiin suuntiin avautuvat varastot. Voimistelusalit oli suorakaiteenmuotoinen korkea huone ja sijaitsi muutamaa askelmaa alempana kuin muut tilat. Kirjasto- ja kerhohuone oli olennainen osa koulua. Se palveli yleensä koululaisten lisäksi myös lähiympäristön asukkaita ja oli näin ollen sijoitettu suoraan sisäänkäynnin läheisyyteen. Pohjakerroksessa oli myös vahtimestarin asunto, joka oli suorassa yhteydessä sivuportaaseen sekä kellarin kautta opetussiipeen.

Toisessa kerroksessa oli kaksi isompaa luokkahuonetta sekä yksi pienempi huone alakoululle. Varsinaisia aineluokkia ei ollut. Suorakaiteen muotoisten luokkien ikkunat avautuivat lounaaseen. Oppilaat istuivat pulpettirivistöissä kasvat kohti opettajaa ja liitutaulea. Opettajan pöydän kohdalla oli korotettu lattia.

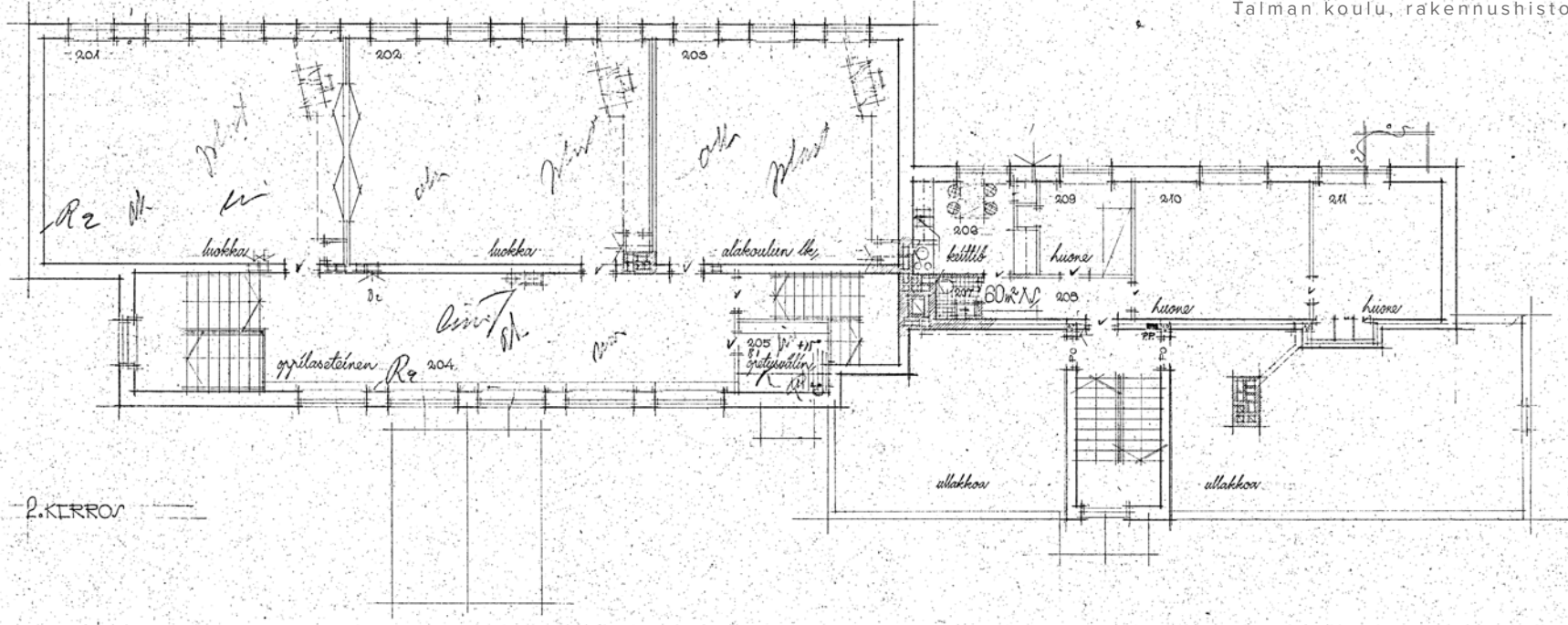
Sekä ensimmäisen että toisen kerroksen käytävät olivat leveitä halleja, jotka saivat valoa koilliseen antavista ikkunoista. Käytävät yhdistivät pääportaan sekundääriportaaseen. Ensimmäisessä kerroksessa koulukeittiö oli kuitenkin sijoitettu portaiden väliin osana käytävää. Maalaiskuntien kansakouluissa ruokailtiin usein luokkahuoneissa, voimistelusalissa tai jopa eteishalleissa. Käytävät toimivat tässä tapauksessa mahdollisesti myös ruokailutilana.<sup>21</sup>

Asuntosiiivessä oli yhteensä kolme asuntoa, joista kaksi sijoittui ensimmäiseen kerrokseen. Asunnoilla oli yhteinen sisäänkäynti ja porrashuone siiven koillispuolella. Alakerran asunnot olivat läpitalon asuntoja, joiden olohuoneet sijaitsivat rakennuksen koillispuolella. Suuremmissa, pinta-alaltaan 85 neliöisessä asunnossa oli kolme huonetta ja keittiö sekä palvelijan huone. Pienemmissä, pinta-alaltaan 60 neliöisessä asunnossa oli kaksi huonetta ja keittiö. Toisen kerroksen asunnossa oli kolme huonetta ja keittiö. Asunnon pinta-ala oli 60 m<sup>2</sup> ja kaikki huoneet sijaitsivat peräkkäin lounaispuolella. Kaikissa asunnoissa oli samankokoiset hyvin varustetut keittiöt, joihin mahtui pieni ruokapöytä. Makuuhuoneissa oli sisäänrakennetut komerotilat.

Sisätilojen yleisilme oli viihtyisä. Molempien siipien pintoihin ja rakennusosiin kohdistui kuitenkin kova kulutus, joten ratkaisujen ja materiaalien tuli olla harkittuja ja kestäviä. Kaikki portaat sekä ikkunapenkit oli päällystetty mosaiikkibetonilla ja märkätilat kuusikulmaisilla keraamisilla laatoilla. Ikkunat ja sileäpintaist väliovet oli maalattu ja niissä oli niklatut ajanmukaiset pukinsarvipainikkeet. Sisäseinät ja katot olivat pääasiassa sileäksi rapatut ja maalatut. Opetussiiivessä oli kiinnitetty huomiota akustiikkaan. Luokkahuoneiden ja käytävien sisäkatot oli tästä syystä verhoiltu Halltex-puukuitulevyillä.

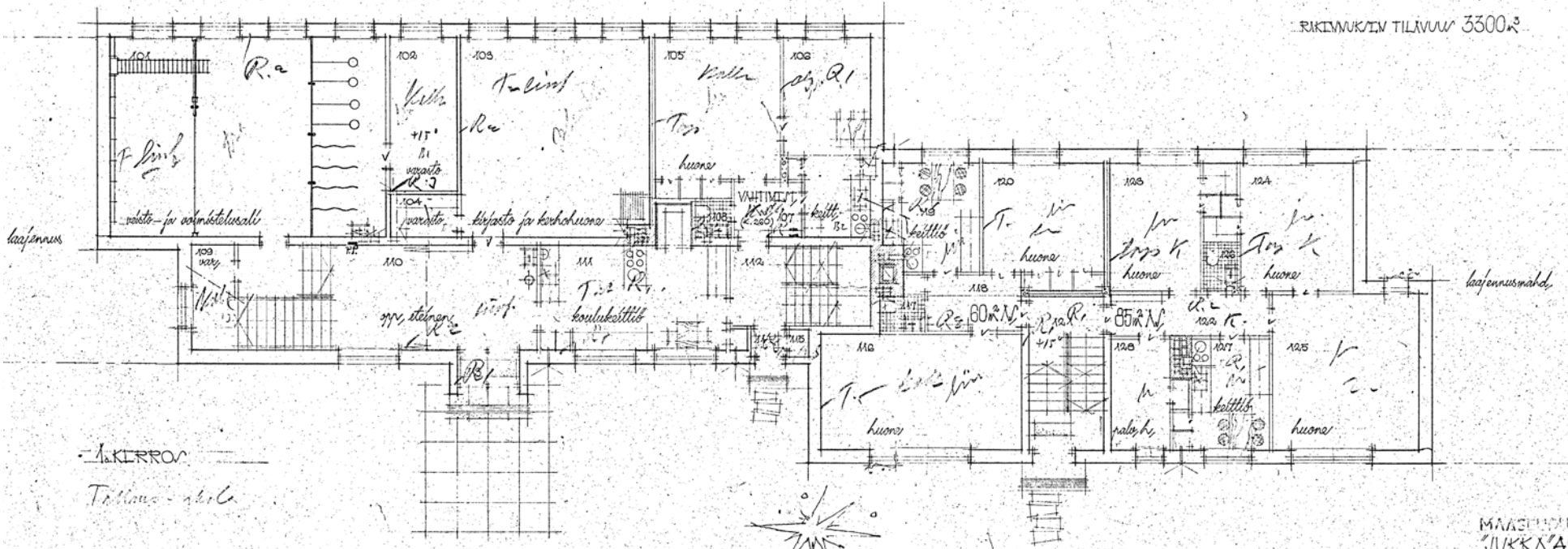
Talman koulu 1952. Pohjapiirustus *Jukka* 1:200. RakVV.





2. KIRRO

PIIRUUTUKSET INKIVITTY  
 RAKENNUSHALLITUKSESSA  
 3.12.1952 N:o 8893/Sr. 3.52  
 RAKENNUKIVIN TILAVUUS 3300 m<sup>3</sup>



1. KIRRO

Talman koulu

MAKSETTÄVÄ KESKUSRAKENTAMINEN  
 JUUKKA A3-opettajan kansakoulu,  
 1/100 1. ja 2. kerron

904/1 1952/12/27 M. 52 S. N. 10





## TÄRKEIMMÄT MUUTOSVAIHEET

### Koulun laajennus 1964

Tarve uudelle koulurakennukselle syntyi pian kansakoulun valmistumisen jälkeen. Maaseudun syrjäkulmien tyhjeneminen johti opetustoiminnan siirtymiseen varsinaisiin asutuskeskuksiin ja kouluyksiköiden keskimääräisen koon kasvuun yhä enenevässä määrin. Vuonna 1956 koulu muuttui neliopettajaiseksi ja kerhuhuone otettiin opetuskäyttöön. Viides opettajavirka saatiin vuonna 1958 ja veistosali muutettiin luokkahuoneeksi. Veistoa opetettiin silloin viereisessä VPK:n paloaseman tiloissa. Kun kuudes opettajavirka tuli 1960-luvulla ja koulussa oli lähes 150 oppilasta, saatiin vihdoinkin lisärakennus.<sup>22</sup> Se valmistui samaan pihapiiriin ja otettiin käyttöön syksyllä 1964.

Kouluarkkitehtuuri läpikävi merkittävän muodonmuutoksen 1960-luvulla ja tämä näkyi selkeästi Talman kansakoulun laajennuksessa. Uudisrakennus oli myös Maaseudun Keskusrakennustoimiston suunnittelema, mutta edusti kokonaan uudenlaista ajattelutapaa ja oli varta vasten suunniteltu paikalle. Pääpiirustukset on päivätty vuonna 1963 suunnittelijoina MKR:n arkkitehdit. Rakennuslupa myönnettiin marraskuussa samana vuonna. Laajennuksen kerrosala oli 915 m<sup>2</sup>. Rakennusliike Alho & Salonen vastasi rakentamisesta ja rakennuskustannukset olivat 362 717 mk<sup>23</sup>.

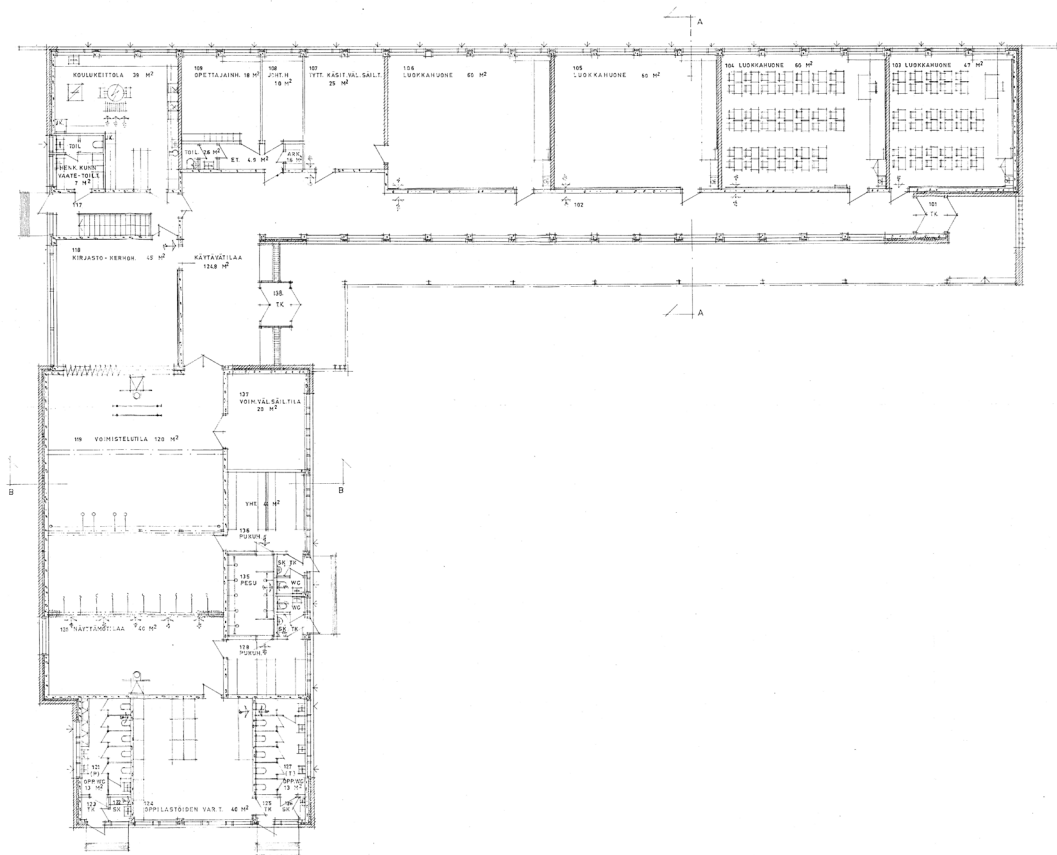
Uusi L-muotoinen betonirakenteinen koulu sijoittui Satotalmantien suuntaisena, koulupihan koillispuolelle. Se ei liittynyt fyysisesti vanhaan rakennukseen. Monikerroksisen rakennuksen sijasta pyrittiin nyt lähemmäs lasten mittakaavaa sekä luontoa. Yksikerroksisen laajennuksen yleisilme oli voimakkaasti horisontaalinen. Rakennuksessa oli loiva räystäätön pulpettikatto ja nauhamaiset ikkunat. Ainoastaan voimistelusalusi erottui korkeampana massana. Punatiili oli vallitseva julkisivumateriaali yhdistettynä valkoisiin levypintoihin. Ulko-ovet olivat lasia tai verhoiltu puupaneelilla.

Sisätilat oli järjestetty kahteen siipeen. Satotalmantien suuntaisessa siivessä oli opetustilat, opettajanhuone sekä koulukeittiö sivukäytävän varrella. Poikittaissuuntaisessa osassa oli voimistelusalusi aputiloineen sekä kirjasto- ja kerhuhuone. Siipien yhtymäkohdassa oli katettu pääsisäänkäynti sekä aula. Katos jatkui myös opetussiiven eteen aina sivusisäänkäyntiin asti. Luokkahuoneita oli yhteensä neljä, josta kolme isompaa ja yksi pienempi. Voimistelusalissa oli näyttämö, runsaasti säilytystilaa sekä puku- ja pesuhuoneet. Laajennuksen tilat olivat moderneja verrattuna vanhaan osaan. Voimistelusalin jatkeeksi rakennettiin myös omilla sisäänkäynneillä varustetut ajanmukaiset wc-tilat oppilaille. Rakennuksessa oli koneellinen ilmanvaihtojärjestelmä ja tekniset tilat sijaitsivat kellarissa.

Ulko-alueet olivat 1960-luvun koulusuunnittelussa keskeisessä asemassa ja ajatusta koulusta puiston keskellä pidettiin ideaaliratkaisuna. Talman koulun sijainti keskellä luontoa tarjosi erinomaiset puitteet leikkipihalle. Laajennuksen ja 1950-luvun koulun väliin muodostui suojaisa piha. Muut alueet pysyivät luonnontilassa, mutta tontin pohjoisnurkkaan rakennettiin samoihin aikoihin kokonaan uusi asuintalo opettajille. Se valmistui juhluvuonna 1965 kun Sipoon kansakoululaitos täytti 100 vuotta. Puikkomainen yksikerroksinen rivitalo edusti samanlaista asiallista hyötyarkkitehtuuria kuin koululaajennus. Rakennuksessa oli neljä asuntoa, joista kolme oli pinta-alaltaan 80 m<sup>2</sup> ja yksi 60 m<sup>2</sup>. Isommissa asunnoissa oli kolme huonetta ja keittiö, pienessä kaksi huonetta ja keittiö. Kaikissa oli samankokoiset liukuovilla varustetut keittiöt, ulkovarastot sekä kylpyhuoneet. Kellarissa oli yhteinen pesutupa ja kuivaushuone.

Talman koulun laajennussiipi kuvattuna pihan puolelta vuonna 1965. SSM.

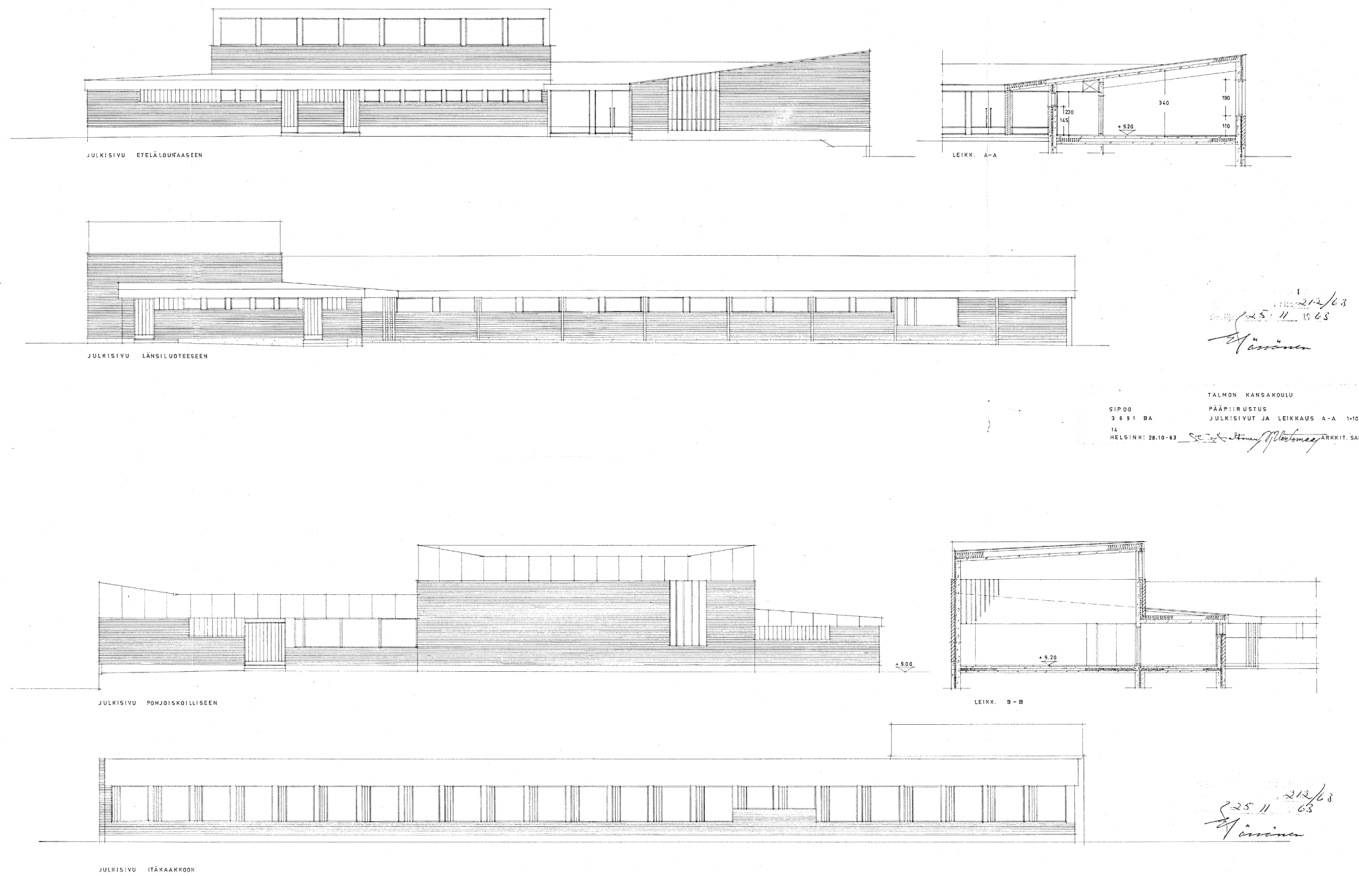




1. kouluko...  
 2. kouluko...  
 3. kouluko...  
 4. kouluko...  
 5. kouluko...  
 6. kouluko...  
 7. kouluko...  
 8. kouluko...  
 9. kouluko...  
 10. kouluko...  
 11. kouluko...  
 12. kouluko...  
 13. kouluko...  
 14. kouluko...  
 15. kouluko...  
 16. kouluko...  
 17. kouluko...  
 18. kouluko...  
 19. kouluko...  
 20. kouluko...  
 21. kouluko...  
 22. kouluko...  
 23. kouluko...  
 24. kouluko...  
 25. kouluko...  
 26. kouluko...  
 27. kouluko...  
 28. kouluko...  
 29. kouluko...  
 30. kouluko...  
 31. kouluko...  
 32. kouluko...  
 33. kouluko...  
 34. kouluko...  
 35. kouluko...  
 36. kouluko...  
 37. kouluko...  
 38. kouluko...  
 39. kouluko...  
 40. kouluko...  
 41. kouluko...  
 42. kouluko...  
 43. kouluko...  
 44. kouluko...  
 45. kouluko...  
 46. kouluko...  
 47. kouluko...  
 48. kouluko...  
 49. kouluko...  
 50. kouluko...  
 51. kouluko...  
 52. kouluko...  
 53. kouluko...  
 54. kouluko...  
 55. kouluko...  
 56. kouluko...  
 57. kouluko...  
 58. kouluko...  
 59. kouluko...  
 60. kouluko...  
 61. kouluko...  
 62. kouluko...  
 63. kouluko...  
 64. kouluko...  
 65. kouluko...  
 66. kouluko...  
 67. kouluko...  
 68. kouluko...  
 69. kouluko...  
 70. kouluko...  
 71. kouluko...  
 72. kouluko...  
 73. kouluko...  
 74. kouluko...  
 75. kouluko...  
 76. kouluko...  
 77. kouluko...  
 78. kouluko...  
 79. kouluko...  
 80. kouluko...  
 81. kouluko...  
 82. kouluko...  
 83. kouluko...  
 84. kouluko...  
 85. kouluko...  
 86. kouluko...  
 87. kouluko...  
 88. kouluko...  
 89. kouluko...  
 90. kouluko...  
 91. kouluko...  
 92. kouluko...  
 93. kouluko...  
 94. kouluko...  
 95. kouluko...  
 96. kouluko...  
 97. kouluko...  
 98. kouluko...  
 99. kouluko...  
 100. kouluko...

TALMON KANSAKOULU	
SIPPO	PÄÄPIIRUSTUS
SÄÖÄ A	1-KERROS
12	1/100
HELSINKI 28.10.63	

Talman kansakoulu. Pääpiirustus, pohjapiirustus. 1:400. 28.10. 1963. Sipoon Rakvv.



Talman kansakoulu. Pääpiirustus, julkisivut ja leikkaus. 1:400. 28.10.1963. Sipoon Rakvv.





Koulun laajennusosaa rakennetaan 1990-luvun lopulla. Ensimmäisessä kuvassa näkyy myös 1950-luvun osan vanha pääsisäänkäynti. Talman koulun arkisto.



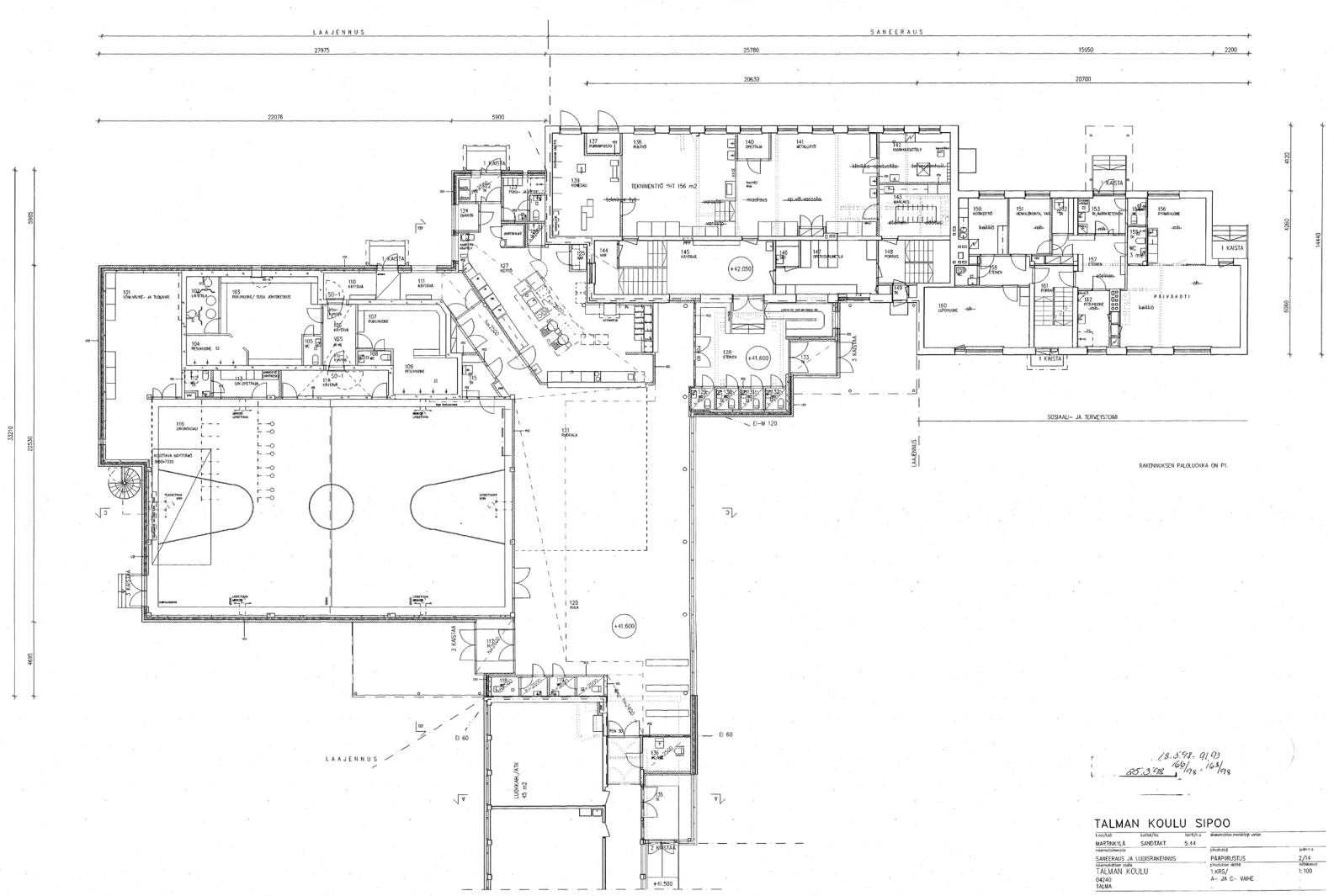
## Koulun laajennus 1999

Peruskouluudistus toteutettiin Suomessa vaiheittain vuodesta 1972 lähtien. Siipossa siirryttiin lopullisesti peruskouluun jo vuonna 1973.<sup>24</sup> Tässä yhteydessä Talman kansakoulun nimi muuttui Talman kouluksi. Koulu jatkoi kasvuaan ja oppilasmäärä ylitti 200.<sup>25</sup> 1990-luvulla päätettiin jälleen laajentaa koulua uudella osalla, joka yhdisti 1950- ja 1960-luvun rakennukset saman katon alle. Laajennuksen suunnitteli vantaalainen arkkitehtitoimisto Arkkitehdit Perko ja Rautamäki Oy. Samassa yhteydessä tehtiin myös laaja peruskorjaus ja muutostyö koulun aikaisemmin rakennettuihin osiin. Pääpiirustukset on päivätty vuonna 1998 ja rakennuslupa myönnettiin maaliskuussa samana vuonna. Rakennustyöt toteutettiin kolmessa vaiheessa. Ensimmäisessä A-vaiheessa tehtiin 1950-luvun osan korjaus- ja muutostyöt. Opetussiiven ensimmäinen kerros muuttui kokonaan teknisen työn tiloiksi ja asuntosiiven ensimmäinen kerros päiväkodin tiloiksi. Seuraavassa B-vaiheessa kunnostettiin 1960-luvun osa. Viimeisessä C-vaiheessa rakennettiin yhdistävä uudisosa. Sen kerrosala oli 990 m<sup>2</sup>. Kokonaisuus valmistui vuonna 1999 ja vihkiäiset pidettiin saman vuoden lokakuussa.<sup>26</sup>

Uudisosan arkkitehtuuri sai selkeästi vaikutteita 1950-luvun rakennuksesta. Päämassa oli harjakattoinen ja kalkkihiekkatiilijulkisivut sileäksi rapatut. Pääty oli suunnattu kaakkoon kuten vanha osa, ja seinän yläosaan oli kiinnitetty koulun nimi irtokirjaimilla. Uudet katetut pääsisäänkäynnit järjestettiin sekä pihan että Satotalmantien puolelle, jossa oli myös tiilireliefi korostamassa rakennuksen julkista luonnetta. Molemmat sisäänkäynnit johtivat aulaan ja sieltä eteenpäin koulun vanhempiin osiin. Uutena elementtinä ulkoarkkitehtuurissa oli koulupihalle suunnattu aulan lasiseinä. Tämä keskeinen yhteistila oli tyypillinen 1990-luvun kouluarkkitehtuurille, jossa etsittiin joustavuutta ja monikäyttöisyyttä. Aula, joka toimi myös ruokalana sekä uusi keittiö ja liikuntasali paransivat koulun olosuhteita huomattavasti.

Rakennuksessa käytettiin ajalle tyypillisiä materiaaleja ja rakenneratkaisuja. Ulkoseinät olivat pääasiassa teräsbetoniseiniä mineraalivillaeristeellä. Ikkunat olivat joko kiinteitä teräsikkunoita tai sisään-sisään aukeavia valkoisia puuikkunoita. Sokkeli oli betonia ja vesikatteena oli konesaumattu pelti. Laajennus liitettiin 1950-luvun osan öljyllä toimivaan lämmitysjärjestelmään. Huonetoiloissa oli vesikiertoiset patterit tai lattialämmitys. Ilmanvaihtojärjestelmä oli kokonaan koneellinen. Iv-konehuone sijaitsi katolla.

Koulun piha-alueet järjestettiin myös uudelleen. Päiväkoti sai käyttöönsä oman pihan rakennuksen länsipuolelle. Piha erotettiin keittiön huoltopihasta puutarhalla ja pihan vanhat omenapuut säilytettiin. Satotalmantien linjaus muokattiin. Satotalmantien viereen, koulun edustalle tehtiin uusi pysäköinti-alue sekä bussipysäkki. Pääsisäänkäyntialue korotettiin ja asfaltoitiin. Koulupihan kalusteet ja varusteet uudistettiin ja uusi aidattu pallokenttä rakennettiin.



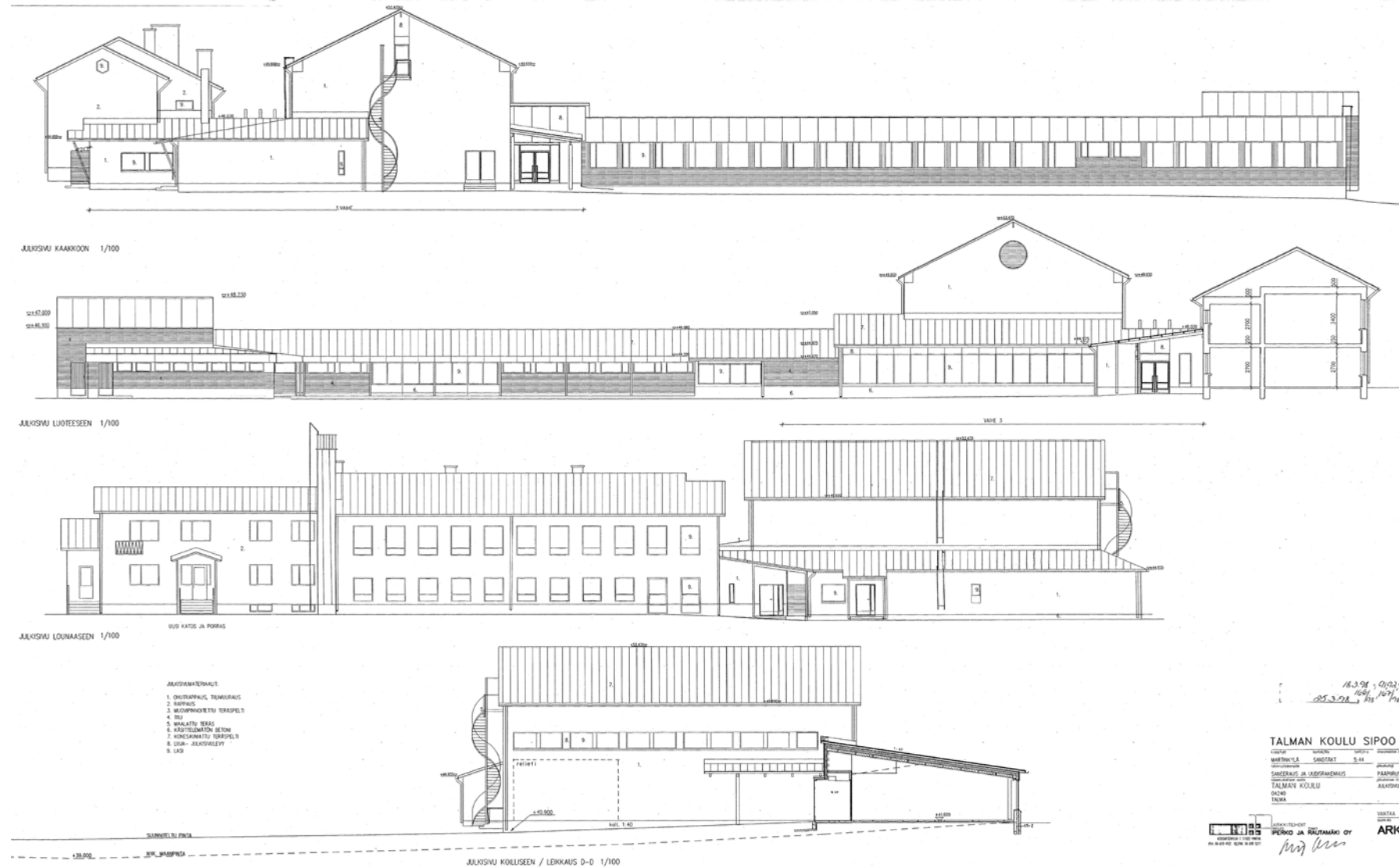
18.5.98 91,00  
225,328 661/178,164/178

TALMAN KOULU SIPOO			
KIRJURI	YHTIÖN	SIIVET	RAKENNUSMESTARI
MARTINKALLA	SANDTAKI	SILTA	
SIIVOTTÄJÄ		SIIVOTTÄJÄ	
SANEERAUS JA UUDISRAKENNUS		PÄÄSUUNNITTELIJA	
TALMAN KOULU		1. KRS	
OKSALA		AR- JA C-VAHE	
TALMA			

ARHITEHTI-TOIMISTO PERKO JA RAUTAMÄKI OY  
VANTAA 00119RB  
02000  
ARK 360 -102

Talman koulu, saneeraus ja uudisrakennus. Pohjapiirustus 1. krs 1:400.  
Arkkitehdit Perko ja Rautamäki Oy. Sipoon Rakvv.





Talman koulu, saneeraus ja uudisrakennus. Julkisivut 1:400.  
Arkkitehdit Perko ja Rautamäki Oy. Sipoon Rakvv.







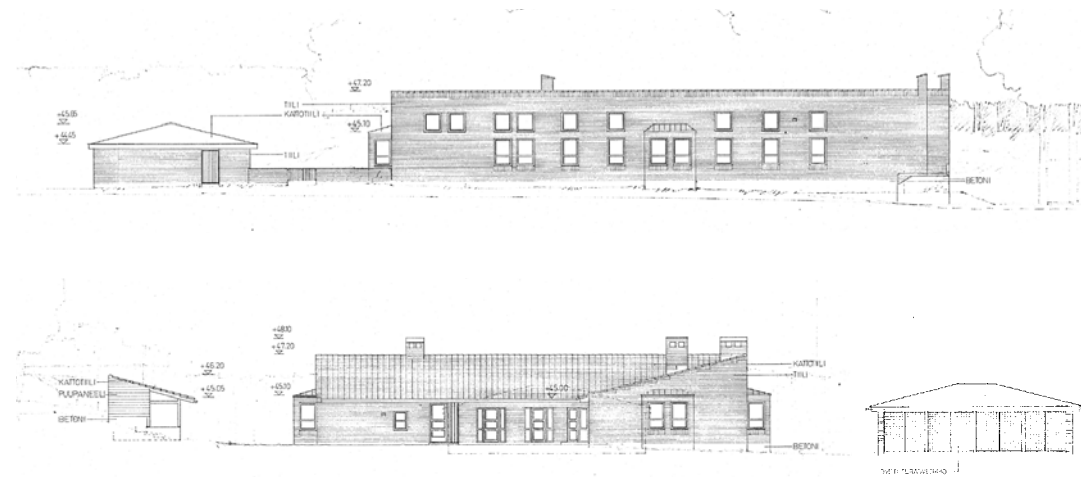
## 2000-luvun tilapäiset järjestelyt

2000-luvun alussa koulun käyttäjillä esiintyi sisäilmaan liitettyjä haittoja ja oireita. B-osassa tehtiin korjaustöitä 2014–2015 sisäilmaongelman poistamiseksi. Vuonna 2015 tehdyssä sisäilmatutkimuksessa B-osassa ei saatu viitteitä opetustilojen sisäilmaan vaikuttavasta poikkeavasta mikrobilähteestä, mutta A-osan kellarissa havaittiin runsaasti kertynyttä epäpuhtautta sekä kosteuden aiheuttamia jälkiä. Myös opetustiloissa sekä C-osan liikuntasalissa ja ruokalassa todettiin epäpuhtauksia.<sup>27</sup>

Tammikuussa 2018 koulu siirtyi kokonaan koulupihan toisella puolella sijaitsevaan paviljonkiin. Koulurakennus jäi tyhjäksi lukuun ottamatta A-osan ensimmäistä kerrosta, jossa varhaiskasvatus toimi vielä vuoteen 2021 asti. Uudessa koulupaviljongissa oli seitsemän luokkahuonetta, opettajanhuone, kanslia ja varasto sekä erityisopettajan pieni luokka.

Koulun tilapäiset tilat pystytettiin 1970-luvulla rakennetun päiväkodin tilalle. Punatiilinen rakennus oli purettu jo vuotta aikaisemmin. Arkkitehti-toimisto Kirsti ja Egil Nordinin suunnittelemaan päiväkotikokonaisuuteen kuului myös ulkovarasto sekä autokatos, joka jätettiin purkamatta. Uusi yksityinen päiväkoti valmistui naapuritontille vuonna 2016.

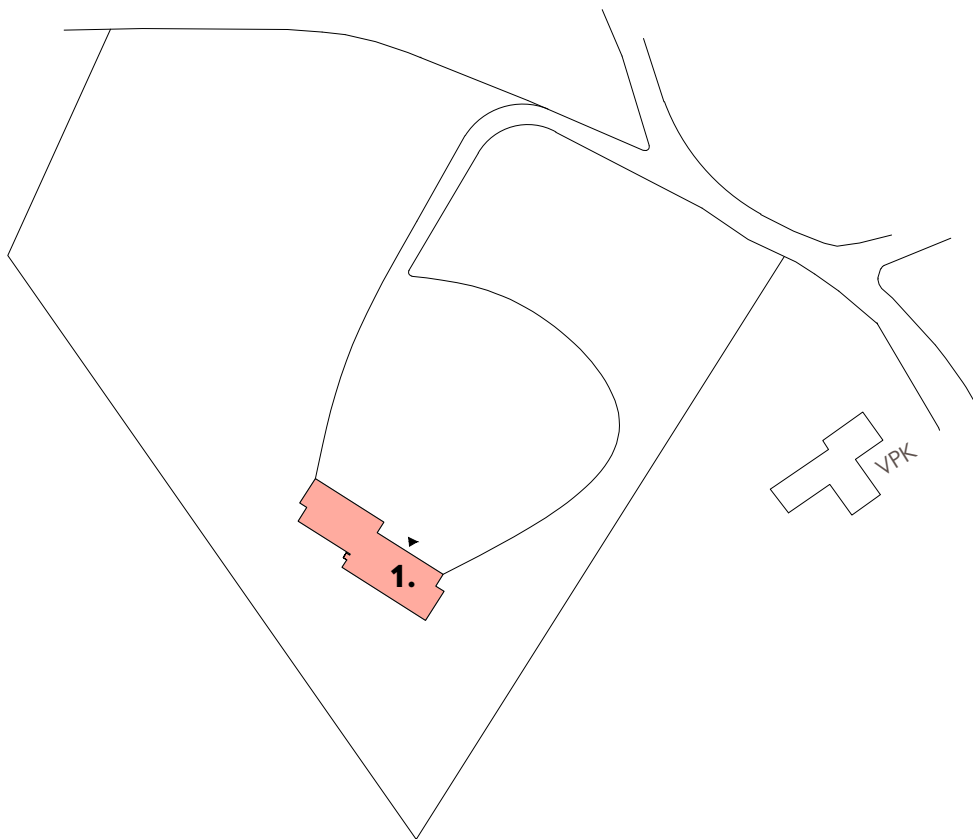
Vuonna 2021 päätettiin purkaa myös 1960-luvun laajennus ja rakentaa sen tilalle toinen tilapäinen paviljonki. Purkulupa B-osalle myönnettiin 15.2.2021. 1960-luvun rakentamisvaiheesta säilyi ainoastaan opettajien asuintalo, mutta ei enää koulun käytössä. Uudessa L-muotoisessa paviljongissa on varhaiskasvatuksen tilat, ruokala ja käsityöpaja sekä oppilashuollon tilat. Vanha keittiö C-osassa toimii edelleen jakelukeittiönä. Ruoka tulee Lukkarin koulusta ja kuljetetaan keittiön kautta vanhan ruokalan läpi paviljonkiin. Sisäliikunta opetetaan Nikkilässä Sipoonjoen koulussa.



1. Vuonna 2018 valmistunut koulupaviljonki.
2. Koulupaviljonki sekä 1970-luvun autokatos.
3. Varhaiskasvatuksen paviljonki valmistui vuonna 2021.
4. Paviljonki on yhteydessä koulurakennuksen C-osaan.
5. Arkkitehti-toimisto Kirsti ja Egil Nordinin suunnitteleman päiväkodin julkisivupiirustus. Sipoon rakvv.



Rakennusvaihekaaviot  
1:2000



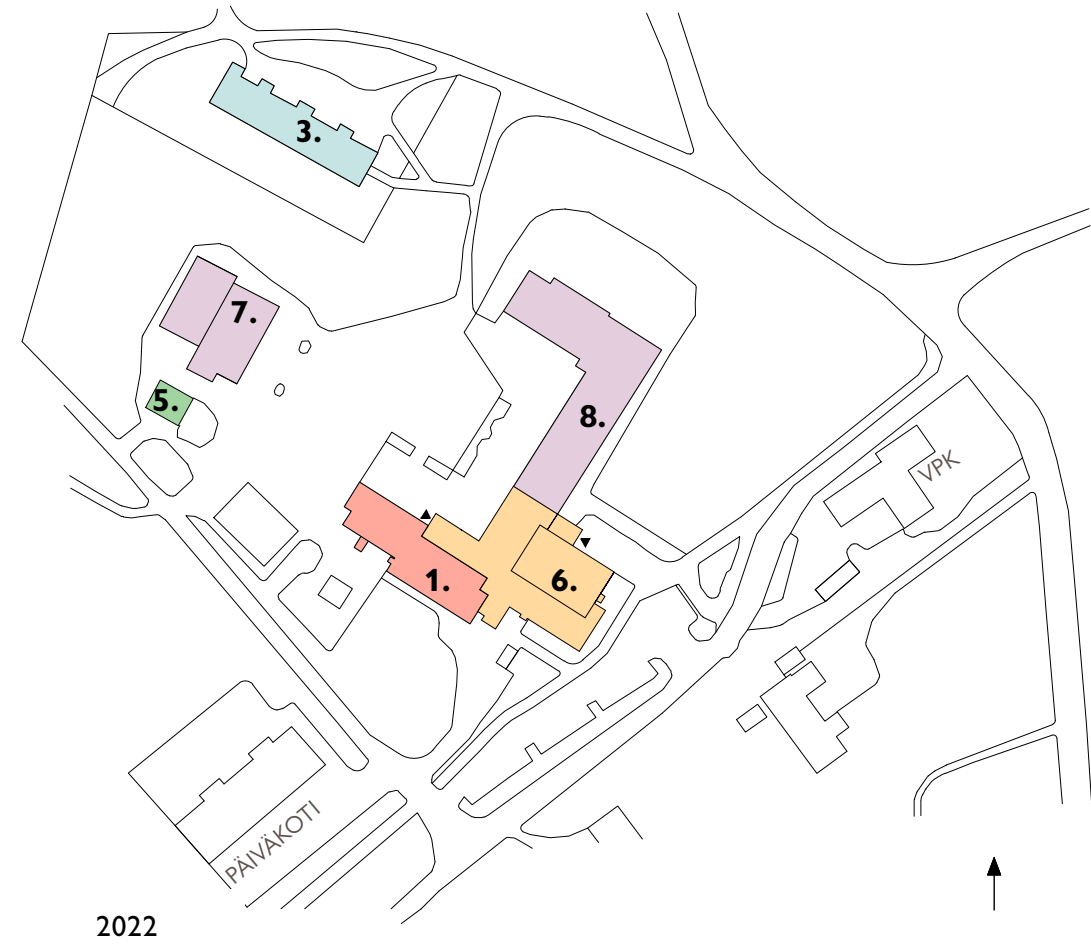
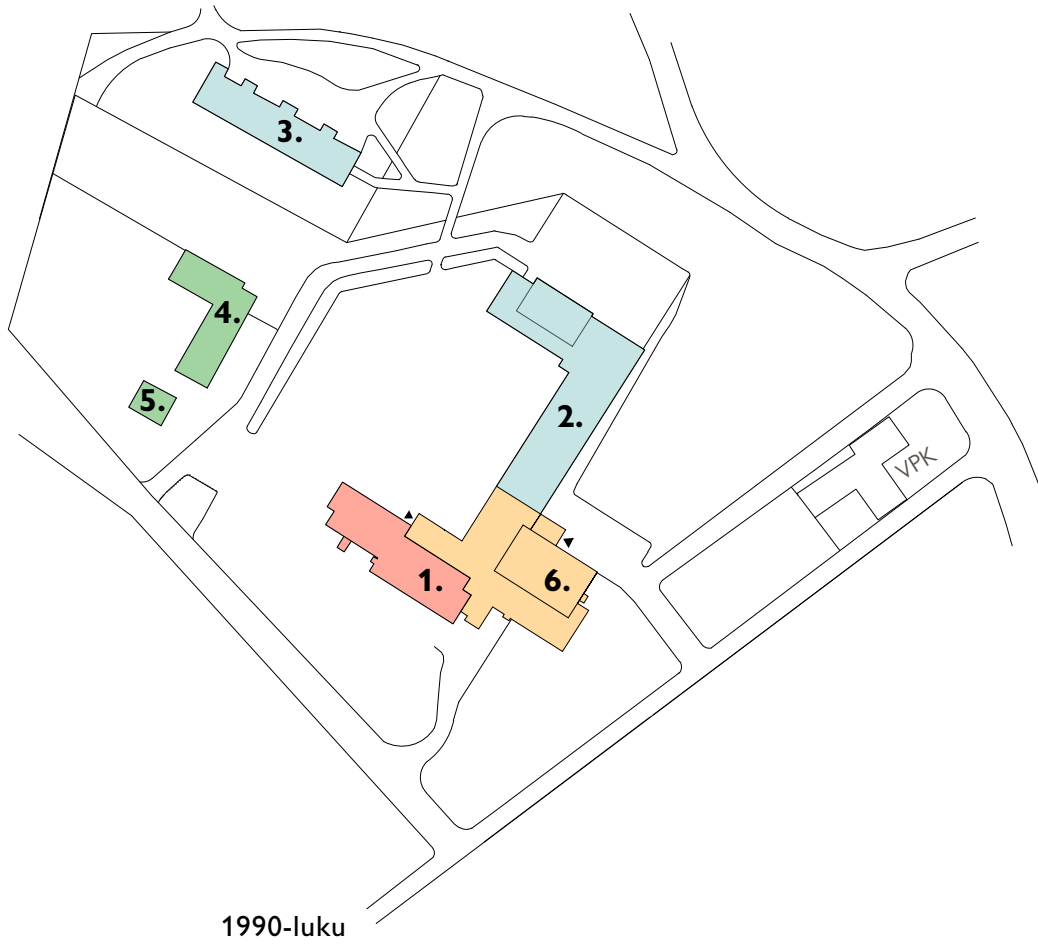
1950-luku



1960-luku



1. Koulun A-osa 1954
2. Koulun B-osa 1964 (purettu 2021)
3. Opettajien asuinrakennus 1964
4. Talman päiväkotiki 1979 (purettu 2017)
5. Päiväkodin autokatos 1979
6. Koulun C-osa 1999
7. Koulupaviljonki 2018
8. Varhaiskasvatuksen paviljonki 2021



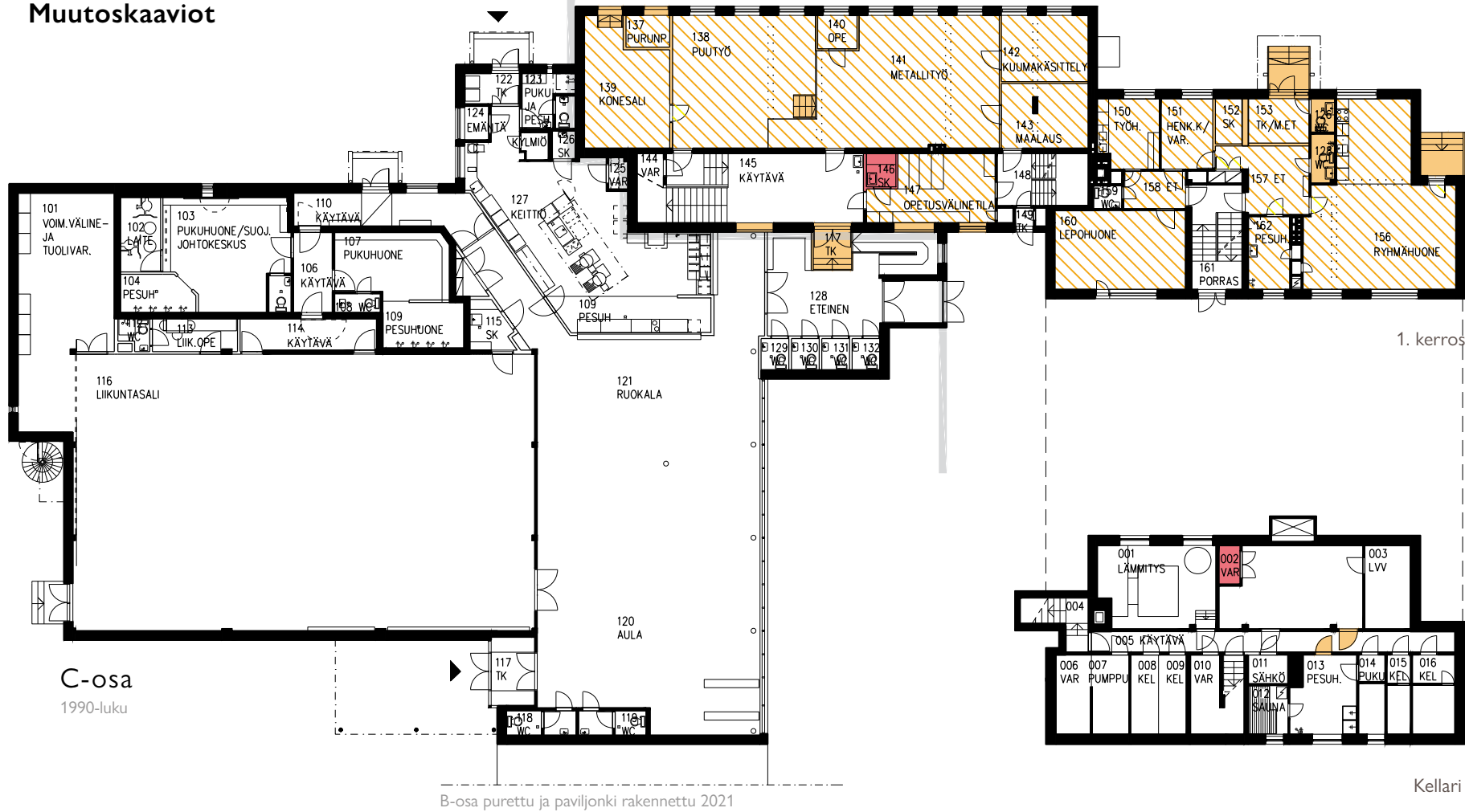
# Muutoskaaviot

## A-osa

1950-luku

voimistelusalin ja kirjasto muutettu teknisen työn tiloiksi

asunnot muutettu varhaiskasvatuksen tiloiksi



Pohjapiirustus 1. krs ja kellari

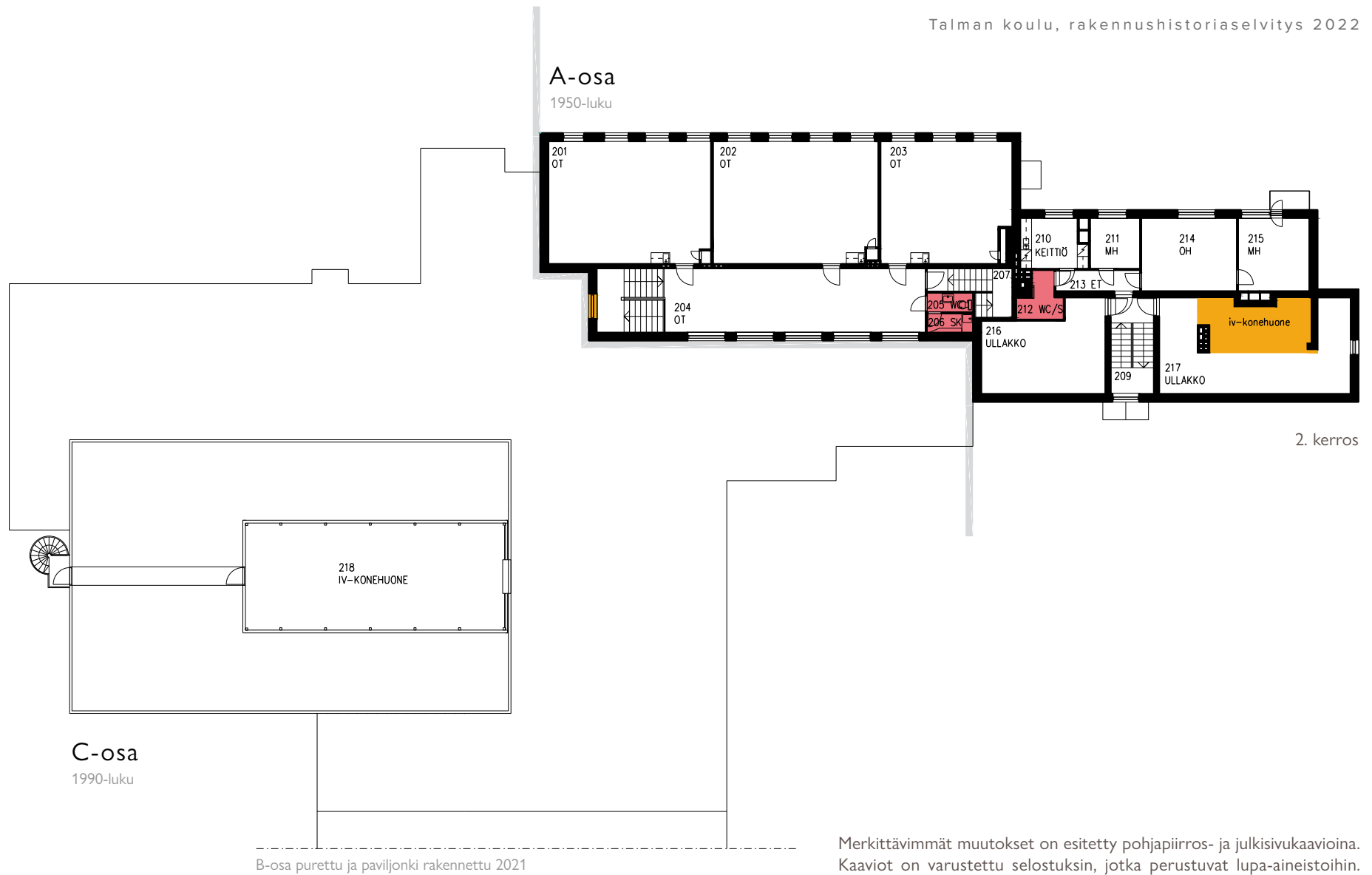
1:300

1990

ajottamaton muutos

käyttötarkoituksen muutos





Pohjapiirustus 2. krs

1:300

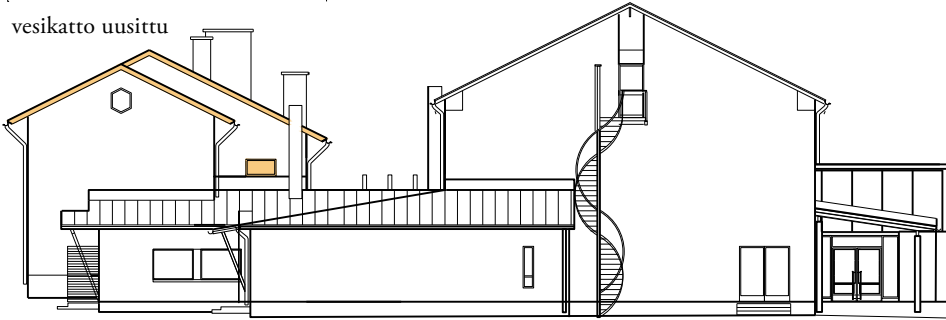
Merkittävimmät muutokset on esitetty pohjapiirros- ja julkisivukaavioina. Kaaviot on varustettu selostuksin, jotka perustuvat lupa-aineistoihin. Käyttötarkoituksen muutokset on esitetty rasteroituina vyöhykkeinä ja muut muutokset värikenttinä ajankohdan mukaan. Ajoittamattomille muutoksille on oma värinsä. Purettu rakenteet on esitetty pisteviivoilla. Kaavioiden pohjana on käytetty P&R Arkkitehdit Oy:n vuonna 1998 laatimaa piirustussarjaa.

# Muutoskaaviot

A-osa  
1950-luku

C-osa  
1990-luku

vesikatto uusittu

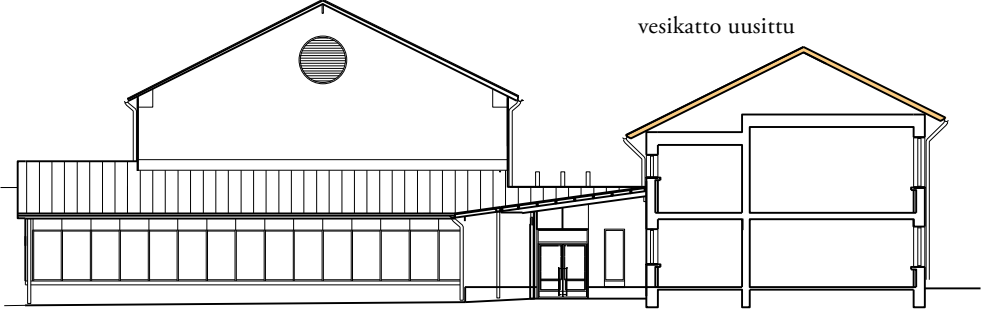


Julkisivu kaakkoon

C-osa  
1990-luku

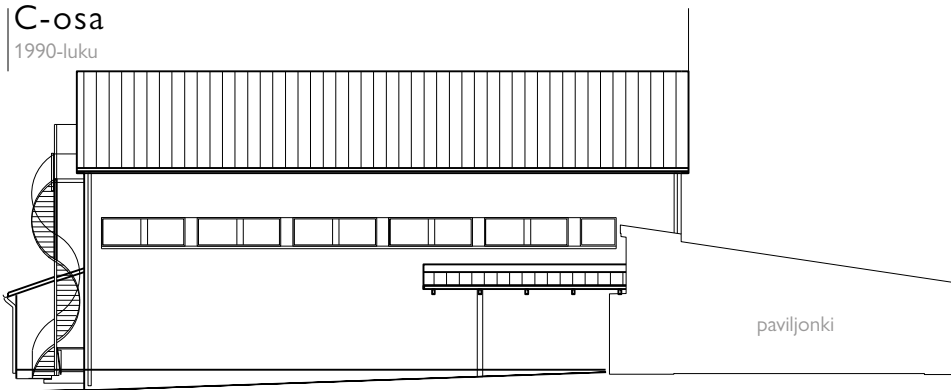
A-osa  
1950-luku

vesikatto uusittu



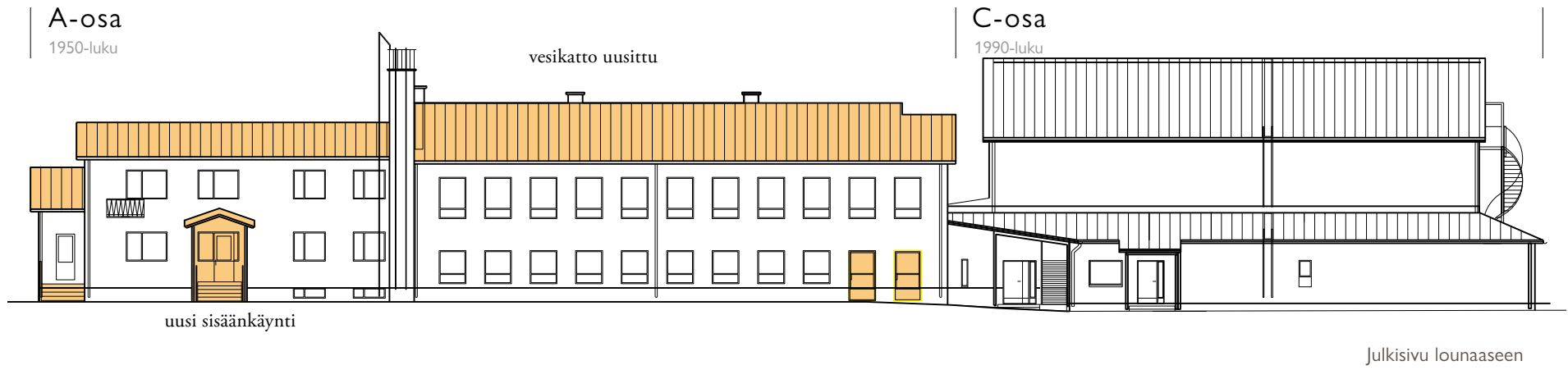
Julkisivu luoteeseen

C-osa  
1990-luku



Julkisivu koilliseen

Julkisivut  
1:300







## NYKYTILA

Koulun A- ja C-osa on inventoitu kesäkuussa 2022. Havainnot on verrattu arkistotutkimuksessa saatuun tietoihin. Inventoinnin perusteella on kuvattu rakennusten rakennusosia, tiloja ja materiaaleja. Erityistä huomiota on kiinnitetty tilahahmojen ja rakennusosien säilyneisyyteen. Sisäinventointi on suoritettu tilaratkaisuja ja tyypillisiä piirteitä kuvaillen. Sekä ulko- että sisätilat on dokumentoitu valokuvaamalla.

Koulun tilat olivat inventointihetkellä pois käytöstä. Koulu ei käytä tiloja enää sisäilmaongelmien takia vaan toimii piha-alueella paviljonkirakennuksissa.

Talman koulu pihan puolelta. Oikealla näkyy 1950-luvulla rakennettu A-osa ja vasemmalla 1990-luvun laajennus (C-osa).







## Ulkotilat

Koulun ulkotilat on inventoitu karkeasti kesäkuussa 2022. Tärkeimmät havainnot on koottu vasemmalla sivulla olevaan pihakaavioon. Kaavioon on merkattu piha-alueen pintamateriaalit, piha-alueiden käyttötarkoitus, tontin rajat ja rakennukset sekä lähiympäristön tiet ja rakennukset.

### Pihan pinnat

-  muu viheralue
-  nurmikko
-  sora
-  asfaltti
-  hiekka

### Tontilla sijaitsevat rakennukset

— — — tontin raja

1. A-osa
2. C-osa
3. Varhaiskasvatuksen paviljonki
4. Paviljonki
5. Autokatos

Pihakaavio 2022 1:1000.









## Koulun ympäristö

Koululle kuljetaan pääasiassa Satotalmantietä pitkin. Koulun pääsisäänkäynnin edessä on molemmin puolin tietä bussipysäkki. Koulun lounaissivulla kulkee asfaltoitu pihatie, joka muuttuu koulurakennuksen jälkeen metsään nousevaksi kävelytieksi. Koulua vastapäätä Satotalmantien varteen on rakennettu uusi yksityinen päiväkotikoti vuonna 2016. Satotalmantien toisella puolella on asuinrakennuksia.

Koillis- ja kaakkoissivulta koulurakennusta rajaa tiestä jyrkkä rinne ja korkeat havupuut. Koulun pihalta nousee kaakkoon hiekkapolku, jota pitkin pääsee kulkemaan Talmakaarelle sekä 1960-luvulla rakennetuille entisille opettajien asunnoille. Myös koulun pohjoispuolella, 2010-luvulla rakennettuna paviljonkirakennuksen takana kasvaa tiheä metsikkö. Satotalmantien ja Talmankaaren risteyksessä sijaitsee 1950-luvun lopussa valmistunut Vapaa-palokunnan rakennus.



1. Koulu katsottuna Satotalmantieltä.
2. Koulun bussipysäkki 1990-luvun laajennusosan edessä.
3. Pysäköintialue koulun eteläpuolella. Satotalmantien päässä näkyy Talman Vapaaehtoisen palokunnan rakennus.
4. Talman Vapaaehtoisen palokunnan rakennus valmistui 1950-luvun lopussa tien toiselle puolelle.
5. 1960-luvulla rakennettut opettajainasunnot koulun pohjoispuolella.
6. Yksityinen päiväkotikoti valmistui naapuritontille vuonna 2016.





1



2



3



4





## Koulupiha

Koulun erilaiset ja eriaikaiset ulkotilat muodostavat laajan pihapiirin luonnon keskellä. Suurin osa kalusteista, istutuksista ja valaisimista ovat 1990-luvun laajennusvaiheesta. Koulurakennus rajaa etupihaa kahdelta sivulta. Asfaltoidun sisäänkäynnin länsipuolella on metsäpiha, jonne maasto laskeutuu jyrkästi Satotalmantieltä alas.

Lounaispuolen piha toimii koulun huoltopihana. Huoltopihalta on kulku on kulku puutarhan läpi A-osassa toimineen päiväkodin aidatulle piha-alueelle.

Varsinainen koulupiha on pääosin soraa ja asfalttia. Asfaltoitu alue rajautuu toiselta sivulta koulurakennukseen ja toiselta sivulta istutuksiin, joiden reunalla on penkkejä. 2000-luvulla rakennetun L-muotoisen paviljongin piha on erillään koulun suuremmasta pohjoispihasta ja varhaiskasvatuksen käytössä.



1. Tontin kaakkoispuolella sijaitsevalla metsäpihalla on vuonna 2012 rakennettu amfiteatteri, jota reunustaa jyrkkä rinne korkeine mäntyineen.
2. Koulupihalla on pieniä istutusalueita ja hiekkakenttä pelaamista varten. Oikealla näkyy päiväkodin piha leikkilinjineen.
3. Entisen asuntosiiven pihalla kasvaa vanhoja hedelmäpuita.
4. Aidattu tekonurmikenttä jalkapallon pelaamista varten.
5. Autokatos valmistui 1979 rakennetun (ja 2017 puretun) päiväkodin kanssa samaan aikaan.
6. Varhaiskasvatuksen paviljongilla on oma piha tontin itäreunalla.







## Julkisivut

### A-osa

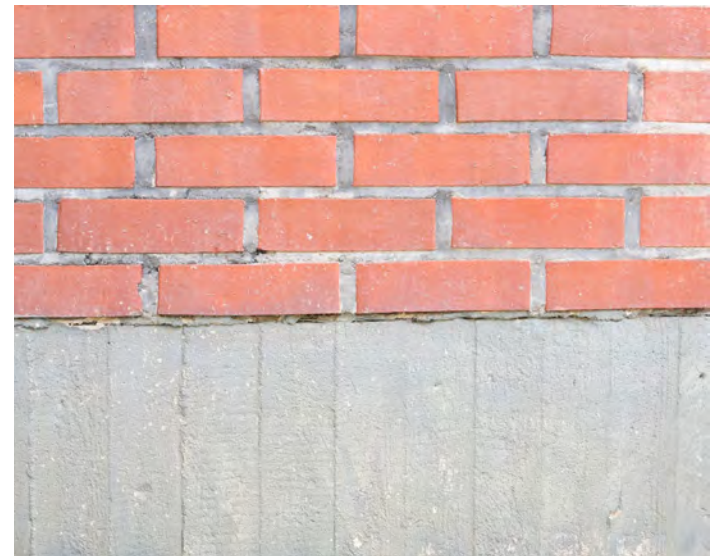
1950-luvun koulurakennuksen ulkohahmo on suhteellisen hyvin säilynyt ja on tyypillinen esimerkki aikakauden huolella toteutetusta hyötyarkkitehtuurista. Koulurakennuksessa on tehty muutoksia, mutta osa alkuperäisistä rakennusosista kuten esimerkiksi ikkunat ja ovet, ovat säilyneet. Koulun omaleimainen pääsisäänkäynti purettiin 1990-luvun laajennusvaiheen yhteydessä. Silloin maalattiin myös koulun ulkoseinät ja katto uusittiin samankaltaiseksi kuin uudisosan. Sokkelin liuskekivilaatoitus on alkuperäinen.

### Julkisivumateriaalit

	1954	2022
Sokkeli	musta liuskekivi	musta liuskekivi (ap)
Ulkoseinät	vaalea sileä rappaus	keltainen karkea rappaus
Katto	tiili	punainen pelti
Ikkunat	valkoiset puuikkunat	valkoiset puuikkunat (ap)
Ulko-ovet	valkoiset puulasiovet	valkoiset puulasiovet (ap), valkoinen teräslasiovi
Julkisivuvarusteet	koristeelliset teräskaitteet	koristeelliset teräskaitteet (ap)
Piippu	punatiili	punatiili (ap)

ap= alkuperäinen

1. A-osa, julkisivu kaakkoon. Koulun ulkoseinät ovat nykyisin vaalean keltaiset ja katto punainen.
2. Yksityiskohta julkisivun karkeasta rappauksesta ja sokkelin mustasta liuskekivistä.
3. Piipun tiilimuuraus ja sokkeli.











6



7



8

1. Entisen asunnon terassioven eteen on rakennettu uusi porras.
2. Julkisivu luoteesta, A-osan entinen asuntosiipi.
3. Parvekkeen alkuperäiset koristeelliset teräskaitteet.
4. Uuden pääsisäänkäynnin yhteydessä on teräsrakenteinen katos sekä puurakenteiset portaat.
5. Julkisivu lounaaseen.
6. Julkisivu länteen, entinen opetussiipi.
7. Alkuperäinen punatiilinen korkea piippu on säilynyt.
8. Avoräystään alapinnassa on valkoinen puulaudoitus. Syöksytorvet ja vesikourut on maalattu katon värisiksi.









7

## Ikkunat

Rakennuksessa on alkuperäisiä 1950-luvun puuikkunoita. Ikkunoiden koko ja tyyppi vaihtelee tilojen mukaan. Entisen asuntosiiven ikkunat ovat pääosin kaksi- tai kolmiosaisia, joiden kapeampi osa on tuuletusikkuna. Opetustilojen ikkunat on jaettu vaakapuitteella kahteen osaan. Alempi osa on tuuletusta varten. Ikkunat ovat kaksipuitteiset, kaksilasiset ja sisään-sisään aukeavat. Puuosat on maalattu valkoisiksi ja alkuperäiset pukinarsarvipainikkeet ovat säilyneet. Ikkunat ovat yläsaranoituja, mutta tuuletusikkunoissa on sivusaranat. Vesipelti on alkuperäinen ja maalattu ruskeaksi. Sisäpuitteissa on pyöristetyt puiset lasituslistat ja ulkopuitteessa kittaus. Kulmissa on kulmaraudat. Ikkunapenkit ovat vaaleanharmaata mosaiikkibetonia, jossa on mustat ja valkoiset kivet. Penkin syvyys on 280 mm ja paksuus 50 mm. Penkin korkeus lattiasta on noin 730-790 mm.



8

1. Opetustilojen kaksiosainen ikkuna (l:1300 mm, k:1660 mm). Tuuletusosan korkeus on 500 mm.
2. Ikkunoissa on kulmaraudat.
3. Alkuperäisen vesipellin sivut on upotettu rappauspintaan.
4. Sivusaranoitu tuuletusikkuna aukeaa sisään päin.
5. Alkuperäinen niklattu pukinarsarvipainike.
6. Alkuperäinen mosaiikkibetoninen ikkunapenkki.
7. Entisen asuntosiiven kolmiosainen ikkuna (l: 2360 mm, k:1330 mm). Kokonaisuuteen on yhdistetty ranskalainen parveke.
8. Entisen asuntosiiven kaksiosainen ikkuna (l:1550 mm, k: 1330 mm). Tuuletusosan leveys on 400 mm.









## Ulko-ovet

Rakennuksen alkuperäiset 1950-luvun ulko-ovet ovat koulun pääovea lukuun ottamatta säilyneet. Ovet ovat valkoisiksi maalattuja puulasiovia. Entisen asuntosiiven pääovi on ulosaukeava kaksiosainen puulasiovi, jonka sivuosa on kapeampi. Lasipinnat on jaettu vaakasuuntaisesti kahteen osaan. Ulkopuolella on pystyvedin ja sisäpuolella lautasmallinen lakattu puuvedin. Oven umpinainen alaosa on noin 300 mm korkea ja päällystetty sisäpuolelta messinkipellillä. Sivuovent ovat kaksilehtisiä kapeita ikkunaovia, umpinaisella alaosalla. Alaosat on ulkopuolelta verhoiltu pystypaneelilla. Sisäpuolella on pyöristetyt lasituslistat sekä alkuperäiset pienet pukinsarvipainikkeet. Molemmat osat aukeavat sisäänpäin.

1. Lautasmallinen puuvedin pääoven sisäpuolella.
2. Pääoven pystysuuntaisessa tankovetimestä on rihlattu puuosa.
3. Vahtimestarin alkuperäisen sisäänkäyntikatoksen peltikate on mahdollisesti säilynyt.
4. Entisen asuntosiiven terassiovi.
5. Entisen asuntosiiven kaksilehtinen parvekeovi.
6. Jalkaritilä on upotettu graniittiaskelmaan.
7. Entisen asuntosiiven huoliteltu sisäänkäynti.





TALMAN KOULU



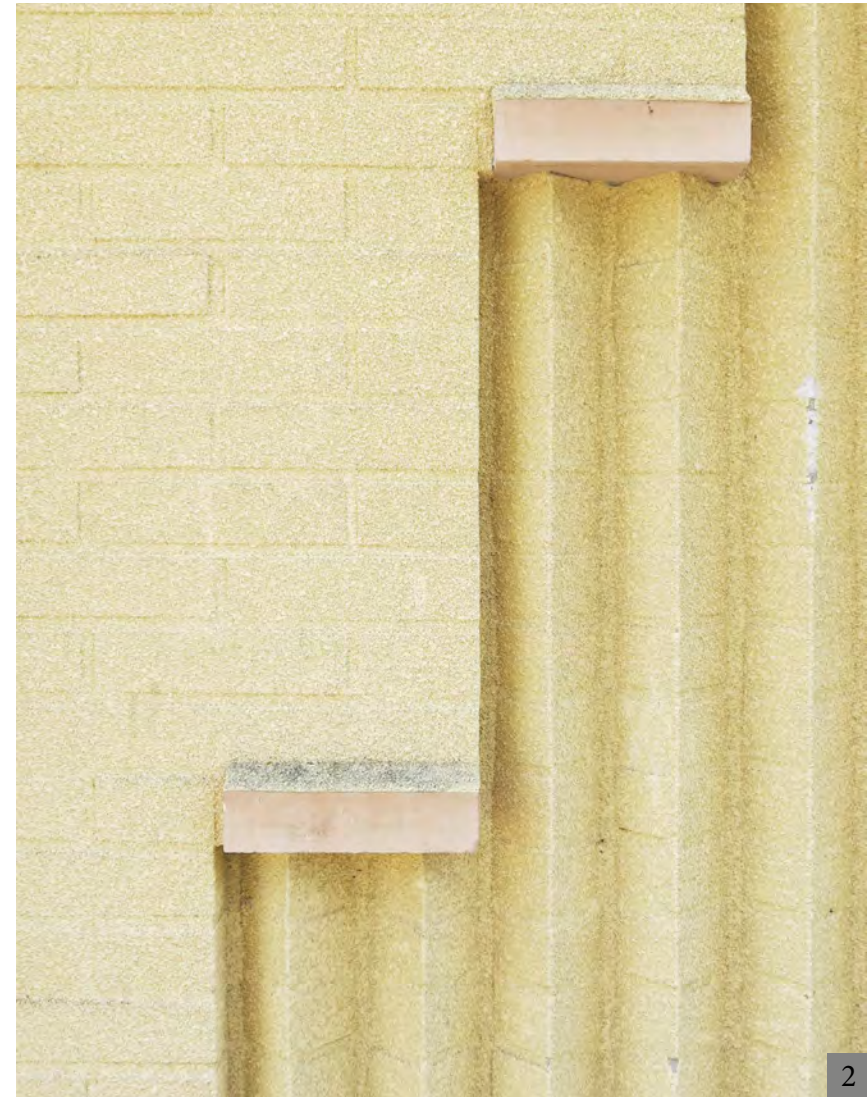
### C-osa

1990-luvulla koulun aikaisemmat osat liitettiin kiinteästi toisiinsa C-osalla. Laajennukseen sisältyivät monitoimiaula sekä liikuntasali. Koulu sai myös uuden sisäänkäynnin. 1990-luvun ulkoarkkitehtuurin harjakatot sekä rapautut päädyt ovat selkeästi saaneet vaikutteita 1950-luvulta. Uuden ja vanhan osan rajakohta on vaikeasti erotettavissa. Laajennuksen monitoimiaula on tyypillinen esimerkki aikansa kouluarkkitehtuurista, joka heijastuu myös pihan lasiseinässä.

### Julkisivumateriaalit

	2022
Sokkeli	betoni
Ulkoseinät	keltainen rappaus
Katto	punainen pelti
Ikkunat	valkoiset kiinteät teräsikkunat, valkoiset puuikkunat
Ulko-ovet	tummanharmaa teräslasiovi, valkoiset alumiinipintaiset ovet
Julkisivuvarusteet	teräksiset kattotikkaat ja portaat

1. Satotalmantien päädyssä on lvi-huoneeseen johtava teräksinen kierreporras sekä koulun nimi isoilla irtokirjaimilla.
2. Tiedon portaat -seinäreliefi, jonka koulun arkkitehti Reijo Perko suunnitteli.



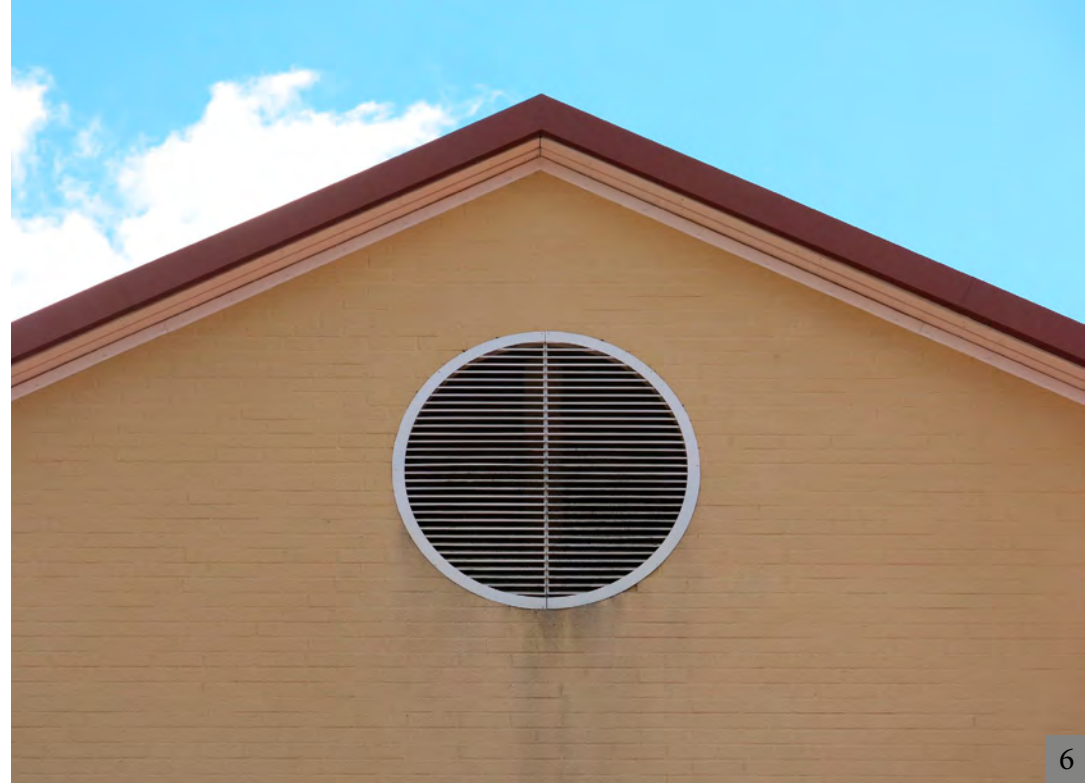








5



6



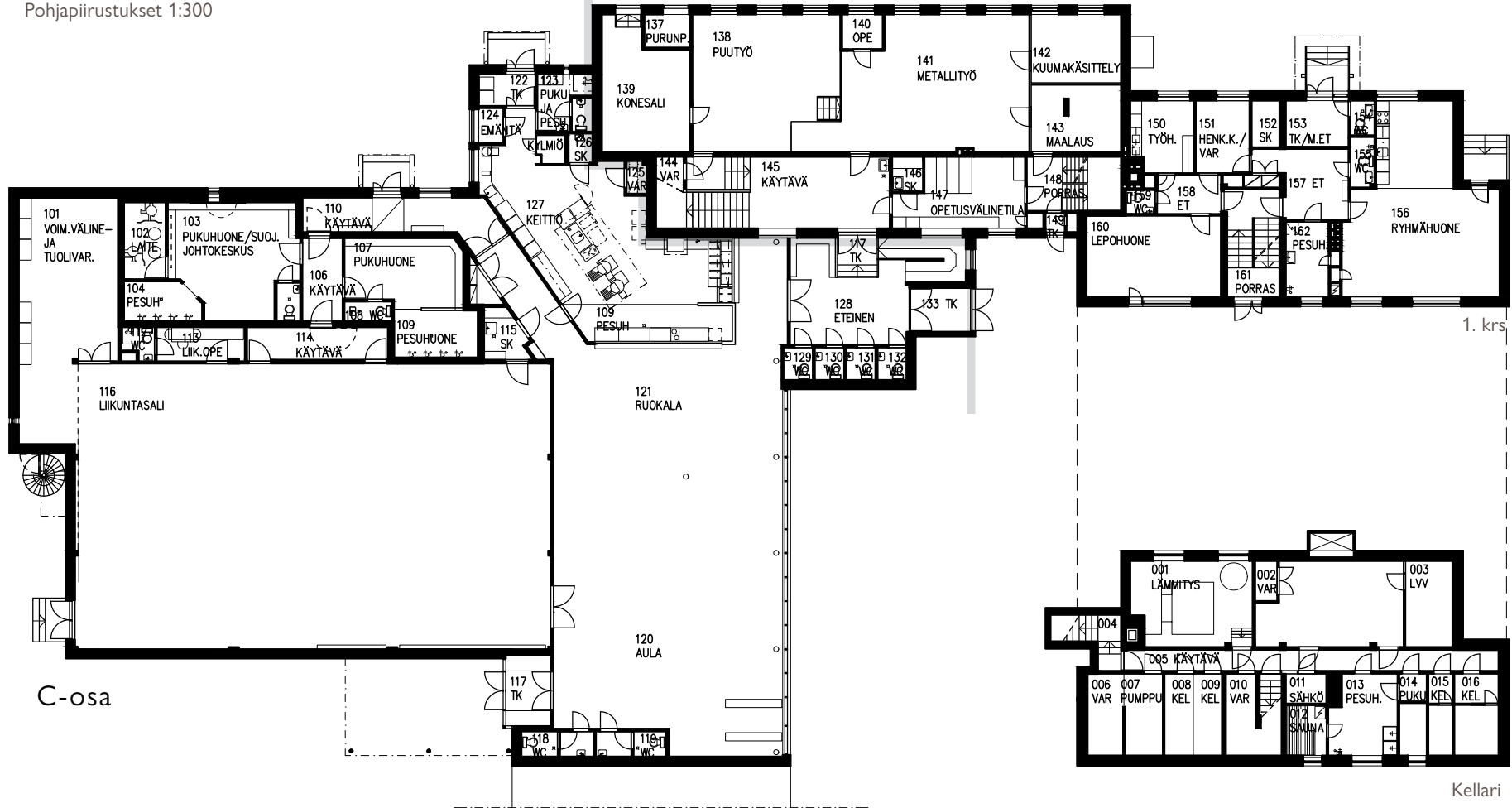
7

1. Katettu pääsisäänkäynti Satotalmantien puolella sekä seinäreliefi.
2. Keittiön ja liikuntasalin sisäänkäynnit.
3. Teräspuurakenteisen katoksen alapinnassa on valkoinen maalattu puulaudoitus sekä valkoiset kattovalaisimet.
4. A-osan julkisivut kunnostettiin laajennuksen yhteydessä saman värisiksi.
5. 1990-luvun laajennuksen lasiseinä.
6. Liikuntasalin päädyssä on suuri pyöreä ilmanvaihtoritiä.
7. Pihanpuoleinen sisäänkäynti yhdistää koulun A- ja C-osat.

# Sisätilat

Pohjapiirustukset 1:300

## A-osa

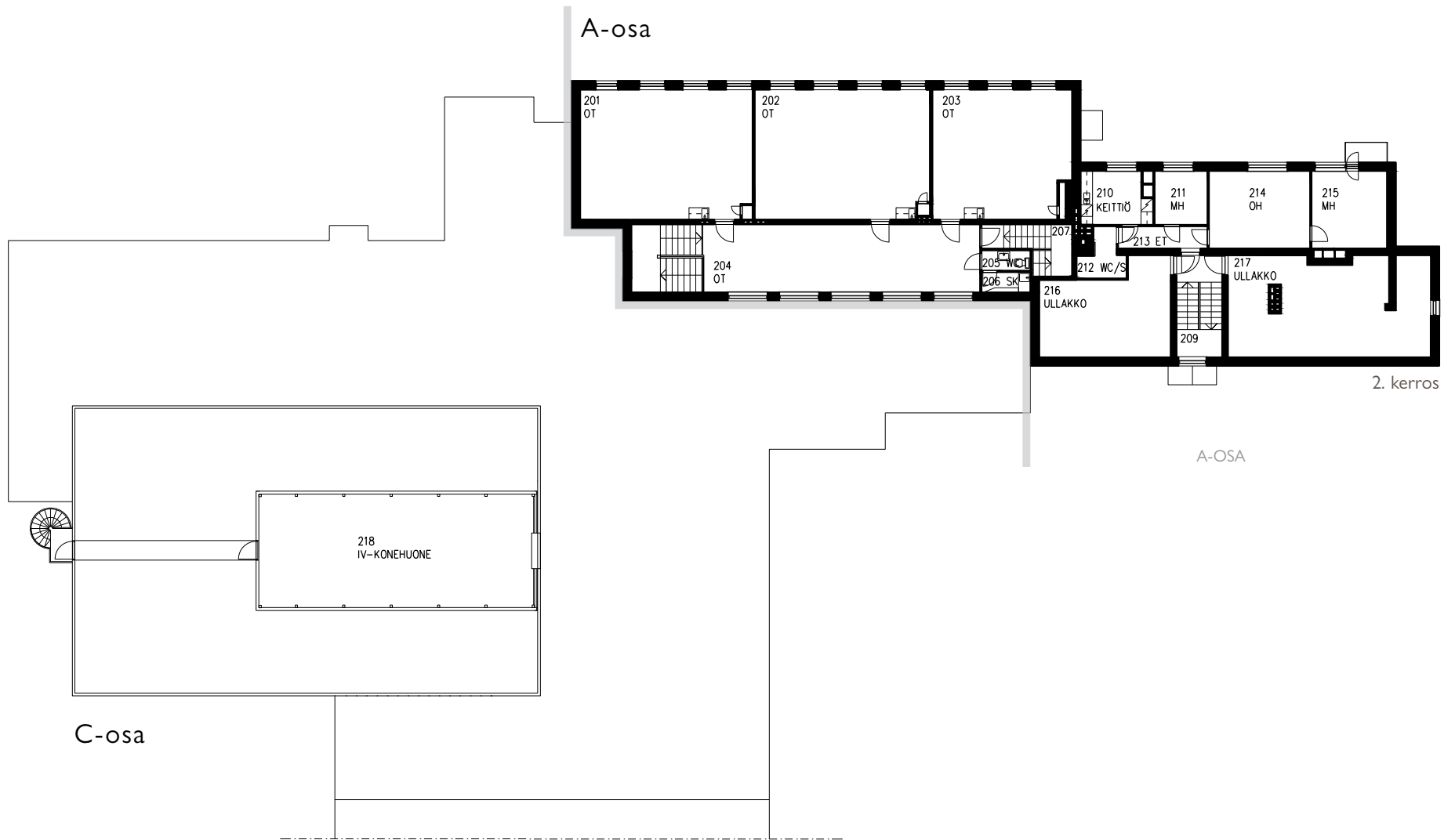


B-osa purettu ja paviljonki rakennettu 2021

Kellari

1. krs





B-osa purettu ja paviljonki rakennettu 2021





## Pääsisäänkäynti ja märkäeteinen 153, 157

A-osa, varhaiskasvatuksen tilat

1. krs.



Entisen asuntosiiven ensimmäisessä kerroksessa oli alun perin kolme asuntoa. Ne muutettiin 1990-luvulla varhaiskasvatuksen tiloiksi. Käyttötarkoituksen muutokset ovat aiheuttaneet erilaisia toimenpiteitä sisätiloissa, joista merkittävin on uuden sisäänkäynnin rakentaminen lounaispuolelle. Sisäänkäynti on avattu alkuperäisen ikkunan tilalle ja sen yhteydessä on märkäeteisenä toimiva tuulikaappi. Tuulikaapista on kulku varsinaiseen eteiseen, josta on pääsy päiväkodin muihin tiloihin sekä porrashuoneeseen. Tilojen paikalla oli alun perin makuuhuone. Osa väliseinistä on purettu ja uusia väliseiniä on lisätty. Märkätilat sijaitsevat alkuperäisellä paikalla, mutta niitä on laajennettu.

Tilojen kaikki pintamateriaalit on uusittu. Tuulikaapissa on harmaa muovimatto, joka on nostettu jalkalistaksi seinälle. Lattiakaivossa on suuri ritiläkansi. Eteisen lattia on päällystetty harmaan värisellä kivipintaa jäljittelevällä muovilaatalla, jonka koko on 300 x 300 mm. Jalkalistana on suora valkoinen maalattu puulista. Seinät ovat pääosin maalattu valkoisiksi, mutta märkätilan seinät on päällystetty 150 x 150 mm kokoisilla vaaleanharmailla laatoilla. Huonekorkeus on pääasiassa noin 2200 mm. Tuulikaapissa on valkoinen alumiinisälealakatto ja eteisessä sileä valkoinen levykatto.

Pesu- ja ryhmähuoneeseen johtavat ovet ovat alkuperäisiä 1950-luvun ovia. Ryhmähuoneen ovi on ikkunallinen puuovi ja pesuhuoneen ovi sileäpintainen laakaovi, joissa on alkuperäiset vuorilistat ja pukinsarvipainike. Ovi on maalattu vaaleanharmaaksi ja avautumispuolella on myöhemmin tehty iso

värikäs maalaus. Wc-tilojen ovet sekä henkilökunnan huoneeseen johtavat ovet ovat uusia sileäpintaisia laakaovia, joissa on kromattu painike ja vääntönappi. Eteisen ja tuulikaapin välinen ovi on samantyyppinen kuin ulko-ovi.

Tilojen kiinteät kalusteet, varusteet ja valaisimet ovat uusittu myöhemmässä vaiheessa. Märkäeteisessä on loisteputkivalaisimet, seinään kiinnitetty rst-allas sekä kuivauskaappi. Eteisessä on alakattoon integroidut pyöreät valaisimet, uudenmalliset lokerikot sekä todennäköisesti alkuperäinen patteri.

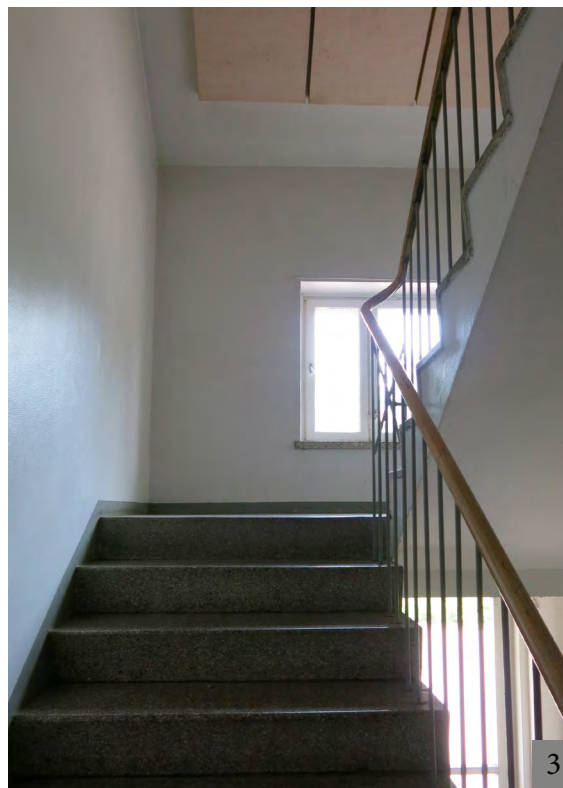
1. Eteinen, jossa on seinäkiinnitteiset lokerikot.
2. Tuulikaapissa on pesuallas ja kuivauskaappi.
3. Eteisessä on säilynyt alkuperäinen lämmityspatterit.
4. Tuulikaappi ja eteiseen johtava lasiovi.



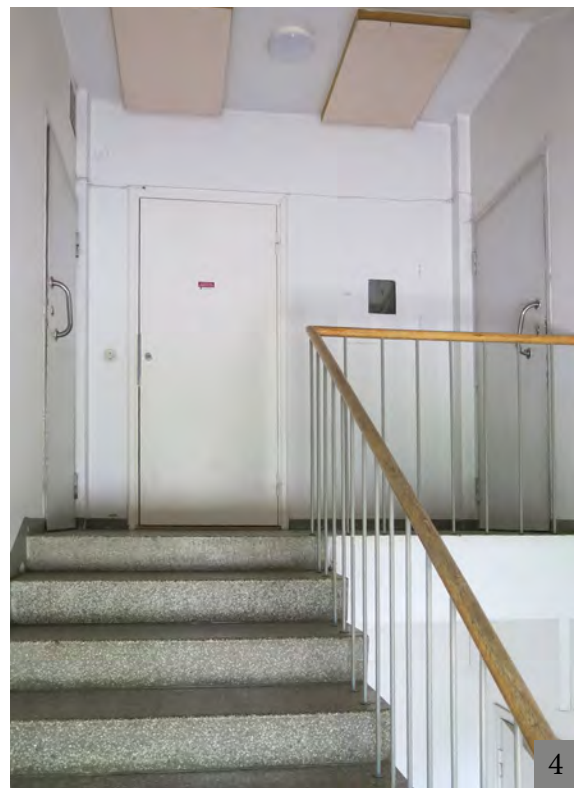
1



2



3



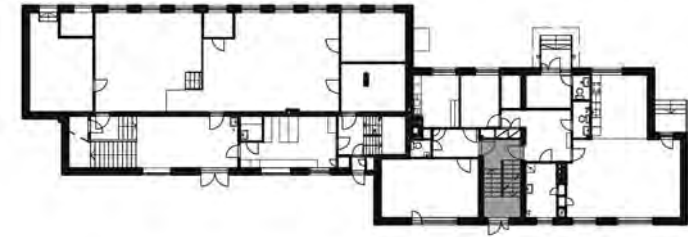
4



## Porrashuone 161

A-osa, varhaiskasvatuksen tilat

1. krs.



Asuntosiiven alkuperäinen pääsisäänkäynti sijaitsee rakennuksen koillispuolella. Kaksivartinen suora porras johtaa sekä kellariin että puolikerrosta ylempänä sijaitsevaan pohjakerrokseen ja siitä eteenpäin toiseen kerrokseen. Porrashuoneen tilahahmo on säilynyt alkuperäisenä, vaikka pääsisäänkäynnin käyttö nykyisin on sekundäärinen.

Lattia sekä porrasaskelmat ovat alkuperäistä mosaiikkibetonia. Vaaleanharmaassa runkoaineessa on sekä valkoisia että vaaleanpunaisia kiviä. Ulko-oven edessä on mattosyvennys ja jalkalistana harmaa puulista. Portaan kulkuleveys on 1185 mm, askelman etenemä 330 mm ja nousu 170 mm. Portaan keskellä on vihertävän harmaa alkuperäinen teräspinnakaide puisella käsijohteella. Kaiteen korkeus on 980 mm ja pystypinnojen etäisyys toisistaan 150 mm.

Seinät sekä portaan sivu- ja alaosat on rapattu ja maalattu valkoisiksi. Lepotason patterisyvennyksessä sekä ulko-oven oikealla puolella on mahdollisesti alkuperäisiä pattereita. Lepotasojen väliovet ovat pääosin alkuperäisiä sileäpintaisia laakaovia uusituilla painikkeilla ja lukoilla.

Kalteva sisäkatto seuraa ulkokaton muotoa. Sileä pinta on maalattu valkoiseksi ja siihen on myöhemmin kiinnitetty akustiikkalevyjä. Luonnon valoa tulee ulko-oven lisäksi myös ensimmäisen ja toisen kerroksen välisen lepotason ikkunasta. Porrashuoneessa on myös uudenmalliset pyöreät kattovalaisimet, poistumisopasteet, paloposti sekä palosammutin.

1. Porrasaskelman etupinta on viisto ja etureuna pyöristetty.
2. Käsijohteen luonnonväriset puuosat on lakattu.
3. Välitasanteella on neliönmuotoinen ikkuna.
4. Ylätasanteelta on käynti ullakkoon sekä toisen kerroksen asuntoon.

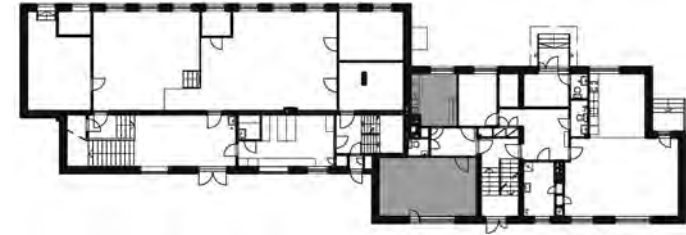




## Työhuone 150 ja lepohuone 160

A-osa, varhaiskasvatuksen tilat

1. krs.



Nykyisessä työtilassa oli alun perin keittiö. Huoneen tilahahmo on säilynyt alkuperäisenä. Pienehkön tilan huonekorkeus on 2640 mm. Tilassa on alkuperäinen ikkuna ja mosaiikkibetoninen ikkunapenkki, jonka alapuolella on patterisyvennys. Huoneeseen johtava ovi on alkuperäinen ikkunaovi. Puuosat on maalattu vaaleanharmaiksi ja ovesa on alkuperäinen pukinsarvipainike. Kattopinta on maalattu valkoiseksi. Lattia on päällystetty samoilla uusilla muovilaatoilla kuten muualla. Jalkalistana on mahdollisesti alkuperäinen, noin 50 mm korkea valkoinen profiloitu puulista, jonka edessä on mattolista. Seinät on maalattu valkoiseksi. Alkuperäinen seinälaatoitus on säilynyt entisen työtason kohdalla. Valkoiset 150 x 150 mm laatat on asennettu puskusaumalla. Huoneessa on kiinteä seinäkaappi. Myöhemmin tehdyt sähköasennukset on peitetty valkoisilla peitelistoilla.

Entisen asunnon olohuoneen käyttötarkoitus on muuttunut mutta tilahahmo on säilynyt alkuperäisenä. Kaikki pinnat on uusittu. Lattia on päällystetty muovilaatoilla mutta jalkalista on ilmeisesti alkuperäinen. Seinät on maalattu valkoiseksi. Kattopintaan on myöhemmin kiinnitetty valkoisia rei'itettyjä akustiikkalevyjä. Tilassa on koulupihalle suunnattu alkuperäinen kolmiosainen ikkuna, jonka sivussa on ranskalainen parveke.

1. Entisen asunnon keittiö on nykyisin työtila.
2. Entisen asunnon olohuone on toiminut päiväkodin lepohuoneena
3. Alkuperäinen valurautainen poistoilmariitä entisen keittiöhellan kohdalla.
4. Keittiön ikkunallinen ovi.

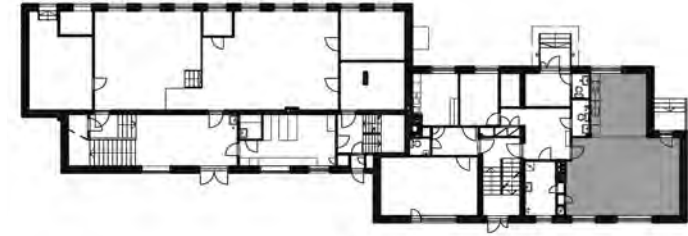




## Ryhmähuone 156

A-osa, varhaiskasvatuksen tilat

1. krs.



Ryhmähuoneen paikalla oli alun perin asunnon makuuhuone, olohuone sekä keittiö. Alkuperäiset väliseinät on purettu ja tila on nykyisin yhtenäinen rakennuksen läpi menevä tila, joka on jaettavissa taiteovella kahteen osaan. Huoneen kaikki pinnat on uusittu. Lattia on päällystetty muovilaatoilla ja seinät maalattu valkoisiksi. Kattopinta on maalattu valkoiseksi ja pintaan on kiinnitetty akustiikkalevyjä sekä lieriön muotoisia valaisimia. Huonekorkeus on noin 2570 mm. Tilassa on alkuperäiset erikokoiset ikkunat sekä ikkunallinen terassiovi, joka johtaa päiväkodin pihalle. Asunnon entiset keittiökalusteet ja varusteet on purettu. Lieden kohdalla on väliseinän yläosassa pyöreitä ilmanvaihtoventtiilejä. Huoneeseen on myöhemmin lisätty uudenmalliset keittiökalusteet entisen makuuhuoneen paikalle.

1. Ryhmähuoneessa on säilynyt alkuperäinen pihalle johtava terassinovi.
2. Koulupihalle viettävät alkuperäiset ikkunat.
3. Myöhemmin rakennetut keittiökalusteet.
4. Mahdollisesti alkuperäinen puinen jalkalista sekä myöhemmin lisätty mattolista.

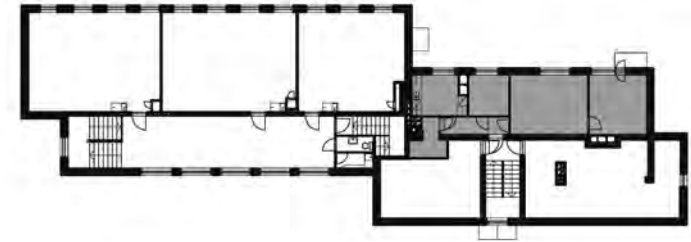




## Asunto, tilat 210-215

A-osa

2. krs.



Asunnon käyttö on säilynyt alkuperäisenä, kuten myös huoneiden tilahahmot. Ainoastaan kylpyhuonetta on myöhemmin laajennettu. Asuntoon saavutaan yhteisestä porrashuoneesta, jonka ulko-ovi johtaa kapeaan käytävään. Huoneet sijaitsevat vierekkäin rakennuksen lounaispuolella. Pintamateriaalit on pääosin uusittu. Lattia on päällystetty erivärisillä muovimatoilla. Jalkalista, jonka edessä on mattolista, on mahdollisesti alkuperäinen ja samanlainen kuin ensimmäisen kerroksen lista. Seinät on päällystetty eriaikaisilla värikkäillä tapeteilla. Kattopinta on maalattu valkoiseksi. Huonekorkeus on 2590 mm. Entisen olohuoneen 214 katto on päällystetty levyillä.

Ikkunat ovat alkuperäiset ja samanmalliset kuin ensimmäisen kerroksen ikkunat. Kulmahuoneen 215 parvekeikkunan yhteydessä on kapea ovi. Väliovet ovat alkuperäisiä valkoiseksi maalattuja laakaovia. Keittiön ovesa on ikkuna. Painikkeet on osittain uusittu, mutta alkuperäisiä painikkeita on myös säilynyt. Keittiön 210 alkuperäiset kalusteet ja varusteet on purettu ja tilassa on uudenmalliset kalusteet. Väliseinän kohdalla on kuitenkin säilynyt alkuperäiset kiinteät komerot sekä keittiön, että makuuhuoneen 211 puolella. Huoneessa 215 on myös säilynyt alkuperäiset komerot seinäsyvennyksessä. Huoneissa on alkuperäiset patterit ikkunoiden alapuolella. Keittiön ja käytävän kattovalaisimet ovat mahdollisesti alkuperäiset.

1. Alkuperäiset sisäänrakennetut vaatekaapit makuuhuoneessa.
2. Keittiökaluusteet on uusittu.
3. Käytävän kattovalaisin on mahdollisesti alkuperäinen.
4. Parvekkeelle johtava ovi.
5. Keittiön alkuperäinen säilytyskaappi.
6. Alkuperäisen ikkunan alapuolella on patterisyvennyks.



65



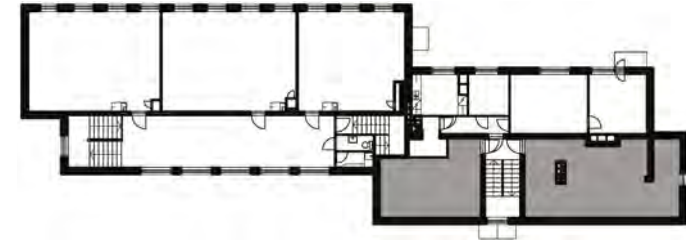
3



## 217 ja iv-konehuone 216

Ullakko

2. krs.



Porrashuoneen molemmin puolin on osittain matalaa kylmää ullakkotilaa, jossa rakennuksen puiset kattorakenteet ja muuratut tiiliseinät paljastuvat. Oikeanpuolisessa tilassa on myöhemmin rakennettu iv-konehuone.

## Tekniset tilat ja varastot 001-011, saunaosasto 012-014

Kellari

0. krs.



Asuntosiiiven alapuolella on siiven kokoinen kellari, johon saavutaan sisäisen portaan kautta. Kapean keskikäytävän varrella on erilaisia varasto- ja teknisiä tiloja sekä pihan puolella saunaosasto. Käytävän päässä on opetussiipeen johtava ovi. Tilat ovat osittain maan yläpuolella ja molemmin puolin on matalat yläiikkunat. Väliovet ovat pääasiassa alkuperäisiä harmaaksi maalattuja puupeiliovia. Saunaosasto koostuu pienestä pukutilasta sekä pesu- ja löylyhuoneesta. Pukuhuoneessa on säilynyt mahdollisesti 1950-luvun sormipaneeli, valaisin sekä vaatekoukkuja. Pesuhuoneen pinnat on uusittu. Löylyhuoneessa on puukiuas.

1. Ullakon puisia kattorakenteita.
2. Ullakon seinän tiilimuuraus.
3. Näkymä kellarin käytävälle.

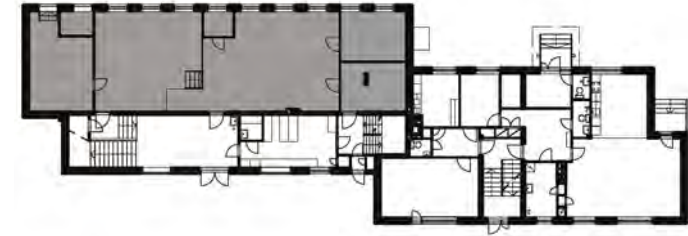




## Teknisen työn tilat 137-143

A-osa, opetustilat

1. krs.



Opetussiiven ensimmäisessä kerroksessa oli alun perin veisto- ja voimistelusalali, kirjasto ja kerhohuone sekä vahtimestarin asunto. Tilojen käyttötarkoitukset ja tilahahmot ovat muuttuneet. Voimistelusalali sijaitsi alun perin noin metrin alempana kuin kirjasto ja niiden välissä oli molempiin suuntiin avautuvat varastot. Varastot on purettu ja entisen väliseinän kohdalla on nykyisin teräsportaat kaiteineen. Alempi tila on puutyön käytössä ja osa siitä on erotettu väliseinällä konesaliksi (139). Ylempi taso on metallityötä varten, omalla opettajankopilla (140). Vahtimestarin asunto, joka sijaitsi sivuportaan yhteydessä, muutettiin jo 1980-luvulla terveydenhuoltotiloiksi. Nämä huoneet ovat nykyisin teknisen työn aputiloja (142, 143). Kaikki väliseinät ovat uusia muurattuja seiniä lukuun ottamatta pituussuuntaista seinää. Seinät on maalattu valkoisiksi. Konesalin seinässä on sisäikkunoita.

Katto jatkuu yhtenäisenä tilasta toiseen. Alemman tason huonekorkeus on noin 3612 mm. Kattopinnassa on säännöllisin välein poikittaisia betonipalkkeja. Entisten väliseinien kohdalla on pylväillä tuettuja korkeampia palkkeja. Katossa on uudenmalliset loisteputkivalaisimet sekä ilmastointiin liittyviä kanavia.

Entisessä voimistelusalissa on mahdollisesti alkuperäinen lakattu puulattia sekä valkoinen jalkalista. Muissa tiloissa on harmaa maalattu betonilattia ilman jalkalista.

Ulkoseinän kohdalla on säännöllinen ikkunarivi. Alkuperäiset valkoisiksi

maalatut puuikkunat on jaettu vaakasuuntaisesti kahteen osaan. Alempi osa on matalampi ja toimii tuuletusikkunana. Ikkunoiden alapuolella on patterisyvennys sekä myöhemmin lisätty sähkökouru. Konesalin ikkunat on korvattu lasiovilla, josta toinen toimii purunpoiston sisäänkäyntinä.

Tilassa on pääosin uusia vaaleanharmaita ikkunallisia väliovia. Kerhohuoneen alkuperäinen tulisija on purettu ja tilassa on myöhemmin lisättyjä seinäkiinnitteisiä käsienpesualtaita.

1. Entisen liikuntasalin, nykyisen puutyötilan lattia on alempana kuin muut tilat.
2. Myöhemmin lisätty tukipilari entisen väliseinän paikalla.
3. Entinen kirjasto- ja kerhohuone on nykyisin metallityötila.
4. Konesali on erotettu puutyötilasta lasiseinällä.

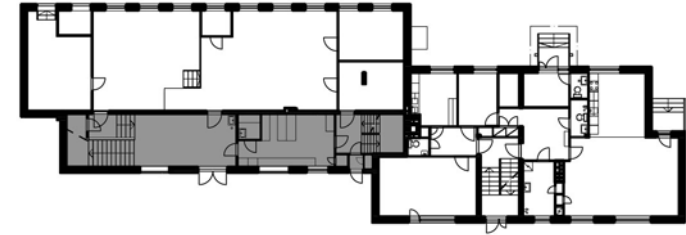




## Käytävä 145 ja pääporras sekä tilat 147-149

A-osa, opetustilat

1. krs.



Opetussiiven pääsisäänkäynti johti alun perin suorakaiteenmuotoiseen eteiseen, jossa oli kaksivartinen pääporras. Toisessa päässä oli koulukeittiö ja omalla sisäänkäynnillä varustettu sivuporras. Tilojen perushahmot ovat säilyneet, mutta alkuperäinen pääovi on uusittu ja kaksi ikkunaa laitettu umpeen 1990-luvun laajennuksen yhteydessä. Eteinen toimii edelleen 1950-luvun osan pääsisäänkäyntinä ja siitä on pääsyä toisen kerroksen opetustiloihin. Keittiö on muutettu opetusvälinetilaksi, mutta on edelleen yhteydessä sivuportaaseen.

Molemmat portaat kaiteineen ovat alkuperäiset. Askelman etureuna on pyöristetty ja etupinta viisto. Pääportaan kulkuleveys on 1700 mm. Askelman nousu on 150 mm, hieman matalampi kuin muiden portaiden nousu. Etenemä on 330 mm. Kaiteet ja materiaalit ovat kaikille portaille yhtenäiset. Mosaiikkibetonin vaalean harmaan sideaineksen seassa on valkoisia ja vaaleanpunaisia kiviä. Sama lattiamateriaali jatkuu myös eteisessä sekä opetusvälinetilassa. Lattia on jaoteltu teräslistoilla suorakulmisiin osiin, joiden koko on noin 850 x 820 mm.

Tilojen seinät on maalattu valkoiseksi. Pääportaan seinien yläosat on päällystetty valkoisilla akustolevyillä.

Eteisen kattopinnassa on valkoiseksi maalattuja ilmeisesti alkuperäisiä puukuitulevyjä sekä uudenmallisia loisteputkivalaisimia. Toisen umpeen laitettun ikkunan mosaiikkibetoninen penkki on säilynyt. Opetusvälinetilassa on säilynyt keittiön leivinuuni sekä alkuperäinen komero. Ikkuna on uusittu.

1. Portaan alkuperäinen käsijohde ja pinnakaide.
2. Portaan ikkuna pienennettiin 1990-luvun laajennuksen yhteydessä.
3. Opetussiiven pääporras.
4. Entisen koulukeittiön puulämmitteinen uuni sijaitsee nykyisin opetusvälinetilassa.
5. Opetussiiven sekundääriporras.

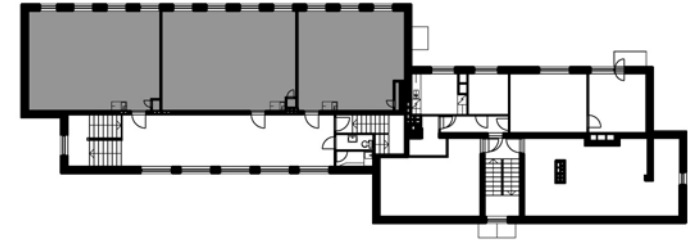




## Luokkahuoneet 201-203

A-osa, opetustilat

2. krs.



Opetussiiven toisessa kerroksessa on leveän käytävän varrella kaksi isoa sekä yksi pieni luokkahuone. Huoneiden tilahahmo ja käyttö on säilynyt alkuperäisenä. Sivuseinän ikkunarivi valaisee suorakaiteen muotoisia tiloja. Ikkunat ovat alkuperäisiä valkoisia puuikkunoita. Ikkunoiden alapuolella on yhtä leveät patterisyyvennykset sekä erimallisia lämmityspattereita.

Seinät on sileäksi rapatut ja valkoisiksi maalatut. Takaseinien yläosassa on myöhemmin lisättyjä valkoisia akustolevyjä. Luokkahuoneiden oikeassa etunurkassa on säilynyt kiinteät seinäkaapit, joissa on alkuperäinen kapea puovi. Alkuperäinen opettajan korotus on purettu ja lattia kauttaaltaan päällystetty beigen värisellä muovimatolla. Valkoisen puujalkalistan edessä on mattolista.

Kattopinta on levytetty mahdollisesti alkuperäisillä puukuitulevyillä. Pinnassa on laatikkomalliset loisteputkivalaisimet sekä opettajanpöydän kohdalla kaksi roikkuvaa loisteputkivalaisinta. Luokkahuoneissa on eriaikaiset liitutaulut sekä myöhemmin lisätyt rst-pintaist allaskaapistot taustalaatoituksella.

Luokkiin on myöhemmin lisätty huonekohtaiset ilmanvaihtokoneet, josta kaksi kanavaa johtaa seinän läpi ulkoyksikköön.

1. Kaikissa luokkahuoneissa oli alun perin sisäänrakennettu komero.
2. Luokkahuoneen ikkunarivistö sekä huonekohtainen tulo- ja poistoilmanvaihto.
3. Pienen luokan käytävänpuoleinen seinä, jossa myöhemmin lisätty allaskaapisto ja mahdollisesti alkuperäinen liitutaulu.
4. Luokkahuoneen alkuperäinen mosaiikkibetonipenkki sekä patterisyyvennyys.

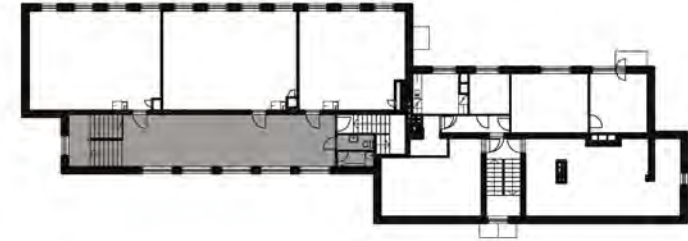




## Käytävä 204, tilat 205 ja 206

A-osa, opetustilat

2. krs.



Käytävä, jonka varrella luokkahuoneet sijaitsevat, on suorakaiteenmuotoinen pitkä tila. Tilan perushahmo ja käyttö on säilynyt. Käytävä yhdistää avonaisen pääportaan sivuportaan suljettuun porrashuoneeseen. Ulkoseinän yläosassa on ikkunarivi, jossa on viisi alkuperäistä ikkunaa. Ikkunat on jaettu pystysuuntaisesti kolmeen osan, joista keskimäinen on kapeampi tuuletusikkuna. Alapuolella on patterisyvennys. Alkuperäiset painikkeet sekä mosaiikkibetoniset penkit ovat säilyneet. Käytävän päätteenä, pääportaan kohdalla on neliönmuotoinen ikkuna. Aukko on alkuperäinen, mutta sitä on pienennetty 1990-luvun laajennuksen yhteydessä.

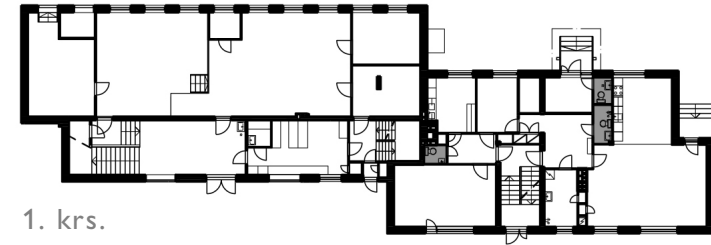
Käytävällä on alkuperäinen mosaiikkibetonilattia sekä siniharmaa noin 100 mm korkea jalkalista. Seinät on maalattu valkoisiksi. Kattopinta on levytetty mahdollisesti alkuperäisillä puukuitulevyillä. Pinnassa on uudenmallisia loisteputkivalaisimia sekä kolme valkoista roikkuvaa valaisinta. Opetustilojen alkuperäiset maalatut laakaovet aukeavat käytävään. Painikkeet ja lukot on uusittu. Opetusvälinetila on nykyisin jaettu kahteen osaan ja muutettu siivous- ja wc-tiloiksi.

1. Käytävän yläikkunat viettävät koulupihalle.
2. Kattopinnan alkuperäiset puukuitulevyt on maalattu valkoisiksi.
3. Porrashuoneen yläosaan on lisätty akustolevyjä.
4. Ikkunoiden alapuolella on alkuperäiset patterisyvennykset.

## Märkätilat 154, 155, 159, 212

A-osa

1. ja 2. krs.



Asuntosiiiven ensimmäisen kerroksen wc-tilat ovat alkuperäisillä paikoilla. Pintamateriaalit ja kalusteet on pääosin uusittu mutta wc:ssä 159 on säilynyt vanha kuusikulmainen beigen värinen lattialaatta, suorakulmaisella jalkalislalla. Pesualtaan valkoinen 150x150 mm taustalaatoitus on alkuperäinen. Toisen kerroksen kylpyhuonetta on laajennettu 1990-luvulla. Kylpyhuoneen kaikki seinät ja lattia on laatoitettu uusilla laatoilla ja vesikalusteet on uusittu.

1. Alkuperäinen lattialaatoitus entisen asunnon wc:ssä.
2. Toisen kerroksen asunnon laajennettu kylpyhuone.





## 1950-luvun säilyneet sisäpuoliset rakennusosat

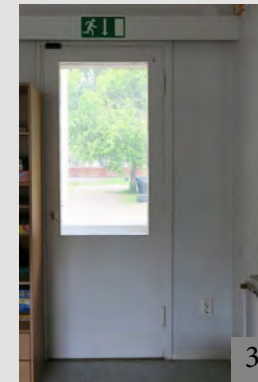
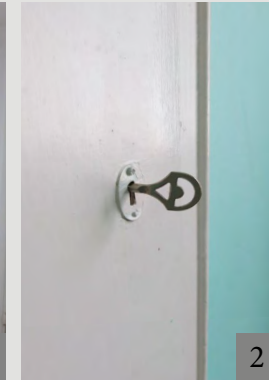
### Sisä-ovia

Rakennuksessa on säilynyt paljon alkuperäisiä väliovia. Ovet ovat suureunaisia maalattuja puuvia. Osa ovat sileäpintaisia laakaovia ja osa ikkunallisia ovia. Vuorilistat ovat kapeita ja profiloituja. Alkuperäiset pukinsarvipainikkeet ovat pääasiassa säilyneet. Komero-ovien ja wc-tilojen ovet ovat kapeampaa laakaovimallia. Komero-ovissa on koristeellisella avaimella varustettu pieni kamarilukko.

### Sisäpintoja

Rakennuksessa on säilynyt alkuperäisiä pintoja. Porrashuoneissa ja eteistiloissa on mosaiikkibetonilattiat, jotka on jaettu teräslistoilla suorakaiteenmuotoisiin osiin. Pinnan runkoaine on vaaleanharmaa ja kiviosat vaaleanpunaiset sekä mustat. Porrasaskelmat on päällystetty samanlaisilla mosaiikkibetonipinnalla. Alkuperäisissä märkätiloissa on paikoittain säilynyt kuusikulmainen lattialaatoitus. Laatat ovat beigen värisiä ja jalkalistana on samanvärinen suorakulmainen laatta. Alkuperäinen 150x150 kermanvärinen seinälaatoitus on säilynyt joissakin paikoissa. Laatat on asennettu puskusaumoilla.

1. Toisen kerroksen asunnon komero-ovet
2. Komero-oven koristeellinen avain.
3. Alkuperäinen ikkunallinen keittiön ovi.
4. Pukinsarvipainike.
5. Mosaiikkibetonilattia.
6. Valkoinen seinälaatoitus.







## Sisäänkäynnit ja eteistilat 117, 128, 133

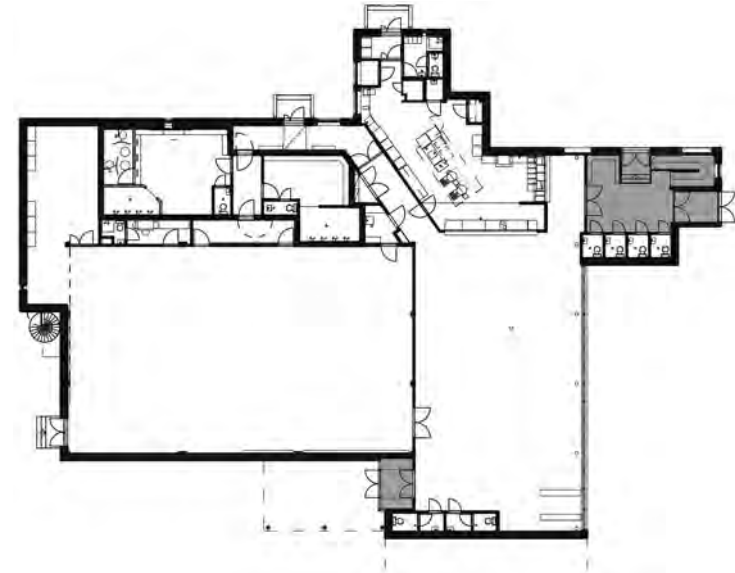
C-osa

1. krs.

Satotalmantien puoleinen pääsisäänkäynti 117 johtaa suoraan aulaan ja ruokalaan. Tuulikaapin lasiseinät ja -ovent mahdollistavat pitkän näkymän tilojen läpi. Sivuseinät on maalattu harmaansinisiksi ja niihin on kiinnitetty vaakasuuntaiset alumiinilistat, joiden profiili on suorakaiteen muotoinen. Lattia on päällystetty 100 x 100 mm kokoisilla vaaleanharmailla laatoilla. Ulko-oven kohdalla on mattosyvännys. Tuulikaapissa on valkoinen alumiinisäleälakatto ja integroidut pyöreät valaisimet. Ulko- ja sisäovent ovat symmetrisiä teräslasipariviovia. Ovillehti on jaettu vaakasuuntaisesti kahteen osaan ja kaikki teräsosat on maalattu tummanharmaiksi. Ovissa on rst-pintaist potkupellit, kromatut korkeat pystyvetimet sekä ovipumput. Ovien yläpuolella ja sivuilla on kiinteät lasit.

Pihanpuoleinen sisäänkäynti 133 on yhteinen koulun molemmille rakennuksille. Tuulikaappi johtaa eteiseen, josta on pääsy sekä A- että C-osaan. Tuulikaapissa toistuvat samat materiaalit ja rakennetekniset ratkaisut kuin pääsisäänkäynnin kohdalla. C-osa sijaitsee samassa tasossa eteisen kanssa, mutta A-osaan nouseaan kolme porraskelmaa tai kuljetaan ramppia pitkin.

A-osan oviaukko on alkuperäinen, mutta ovi on uusittu. Alkuperäiset ikkunat on laitettu umpeen. Oven vasemmalla puolella on seinäke ja naulakosyvännys. Eteisen lattia, porraskelmat sekä ramppi on päällystetty vaaleanharmailla muovilaatoilla ja jalkalistana on valkoinen suora puulista. Seinät on maalattu valkoisiksi ja katossa on alaslaskettu levykatto listakiinnityksellä.



1. A-osan pääovi uusittiin 1990-luvun laajennuksen yhteydessä.
2. Satotalmantien sisäänkäynti ja tuulikaappi.
3. Tuulikaapin 117 harmaansininen seinä alumiinilistoineen.
4. Tuulikaapin 117 kiinteät teräsikkunat.
5. Pihanpuoleinen sisäänkäynti.



1



2



3

1. Monitoimitilana toimiva aula on valoisa. Taustalla näkyy Sirkka Paikkarin tekstiilitaideteos. Katossa on akustolevyjä sekä valkoiset roikkuvat kattovalaisimet.
2. Keittiöseinän ruokalinjasto.
3. Pihalle avautuva lasiseinä.



## Aula 120 ja ruokala 121

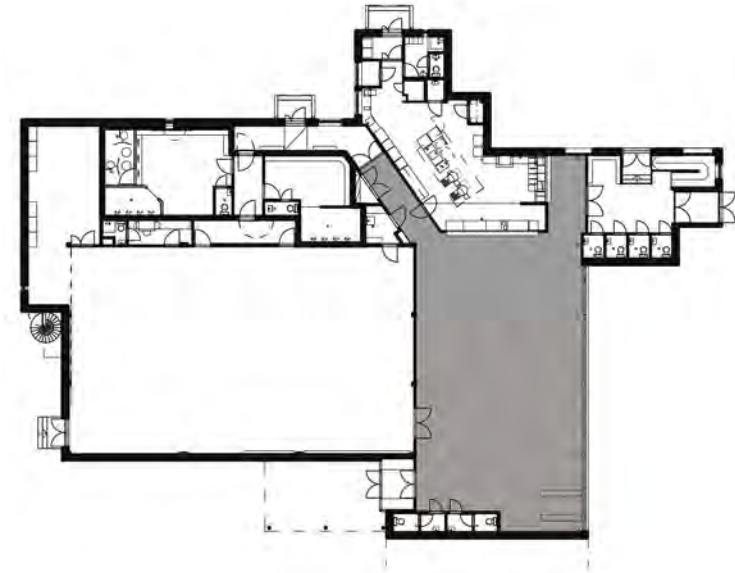
C-osa

1. krs.

Yhdistetty ruokala ja aula muodostavat koulun päätilan, josta on suora yhteys liikuntasaliin. Tilaan saavutaan molempien sisäänkäyntien kautta. Eteläkulmassa on lyhyt käytävä, joka johtaa keittiöön sekä liikuntasalin pukuhuoneisiin. Vastakkaisella sivulla on paviljonkiin johtava vasikallinen alumiinilasiovi.

Suorakaiteenmuotoisen tilan seinät on maalattu valkoisiksi. Ruokailulinjaston ja astiavalutuksen kohdalla on alumiinisella rullakaihtimella varustettu aukko sekä kiinteät siniset tasot. Pihan puoleinen seinä koostuu melkein kokonaan ikkunoista. Tummanharmaaksi maalatun teräsrungon varassa on kiinteät 1100 mm leveät ja 1900 mm korkeat eristyslaselementit. Ikkunoiden korkeus lattiasta on 710 mm. Noin 80 mm syvä ja suora ikkunapenkki on päällystetty vaaleanharmailla keraamisilla laatoilla. Ikkunoiden yläpuolella on verhokiskot, peitelevy sekä vaaleanvihreät kangasverhot. Alapuolella on valkoiset seinäkiinnitteiset lämmityspatterit. Vesiputket kulkevat pinnassa.

Katto on osittain kalteva ja seuraa ulkokaton pulpettimuotoa. Ikkunaseinän edessä on kuusi pyöreää pilaria, jotka kannattelevat pituussuuntaista primääripalkkia, jonka päällä lepää poikittaissuuntaiset kattopalkit. Pinta on muuten maalattu valkoiseksi ja siihen on paikoittain kiinnitetty akustolevyjä. Liikuntasalin edustalla on suorapintainen alaslaskettu osa, jonka korkeus lattiasta on noin 2539 mm. Pinta on maalattu valkoiseksi ja siihen on säännöllisin välein kiinnitetty pyöristetyt valkoiset listat, joiden välissä on rei'itettyjä akustolevyjä. Otsapinnassa on ilmanvaihtorilöitä. Alakatto



jatkuu myös ohuena kaistana sekä ruokailulinjaston että märkätilojen edessä. Käytävätiloissa on alaslaskettu katto valkoisella listakiinnityksellä.

Lattia on päällystetty vaaleanharmailla muovilaatoilla, joiden kuvio jäljittelee mosaiikkibetonipintaa. Laatan koko on 300 x 300 mm. Jalkalistana on noin 40 mm korkea valkoinen suora puulista. Pilareiden kohdalla on musta muovilista.

Salin kaltevan katon kohdalla on roikkuvia valkoisia valaisimia. Alakatoissa on integroituja pyöreitä valaisimia. Käytävätiloissa on suorakaiteenmuotoiset loisteputkivalaisimet. Salia on jaettu värikkäällä tekstiilitaideteoksella kahteen osaan, josta isompi toimi ruokasalina ja pienempi aulatilana. Taidetekstiili symbolisoi koulun monipuolista toimintaa. Taidetekstiilikutoja Sirkka Paikari toteutti kudontatyön oppilaiden piirustusten pohjalta. Aulan puolella on vapaasti seisovat naulakot.



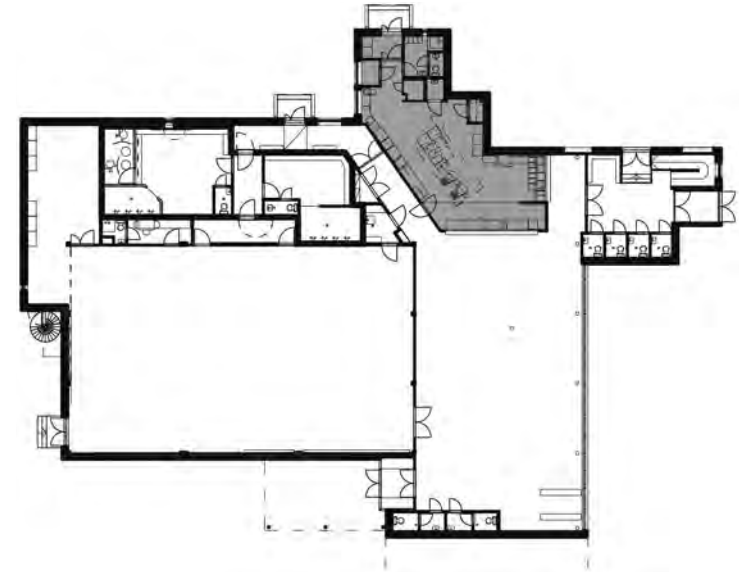


## Keittiö 127

C-osa

1. krs.

Omalla sisäänkäynnillä varustettu valmistuskeittiö sijaitsee A- ja C-osan yhtymäkohdassa. Monimuotoisen tilan emännänkoppi, siivouskomero, sosiaalitilat sekä varastot on sijoitettu ulkoseinille. Kaksi ikkunaa aukeaa kaakkoon. Ruokalaseinän kohdalla on erikseen ruokailulinjasto sekä tiskinpalautus. Lattiapinnoite on beigen värinen. Seinät on kauttaaltaan laatoitettu valkoisilla 150x150 mm kokoisilla laatoilla. Emännän tilassa on sisäikkuna. Katossa on valkoinen alumiinisälealakatto ja loisteputkivalaisimia. Rst-pintaist keittiökalusteet ja varusteet ovat suurkeittiölle tyypilliset. Keittiön ja ruokalan välissä on heiluriovi, jonka yläosassa on pyöreä ikkuna.



1. Keittiön työtaso ja ikkuna sekä emännän koppi.
2. Keittiön ruokalinjasto sekä astioiden palautus.
3. Keittiössä on rst-pintaist suurkeittiökalusteet.





## Liikuntasali 116

C-osa

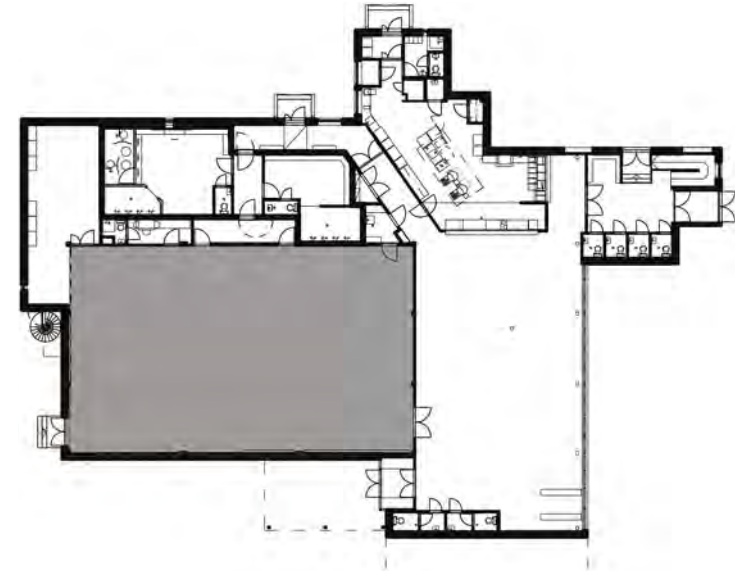
1. krs.

Liikuntasali on suorakaiteenmuotoinen korkea tila, jota on käytetty myös juhlasalina. Sali on melko suljettu, ainoastaan yhden sivuseinän yläosassa on ikkunarivi. Ikkunat ovat sisään-sisään aukeavia valkoisia puuikkunoita, joiden edessä on pimennysverhot. Ikkunaseinän alaosassa on seinäkiinnitteiset valkoiset lämmityspatterit.

Saliin saavutaan suoraan ruokasalista tai pukuhuoneiden kautta. Leveässä parioivessa on laakapintaiset vaaleanharmaat ovilehdet, valkoiset vuorilistat ja kromattu lankavedin. Liikuntasalista pukuhuoneisiin johtavat ovet ovat sileäpintaisia laakaovia. Toisessa päädyssä suoraan ulosjohtava ovi on symmetrinen valkoinen sileäpintainen pariovi.

Seinät on maalattu valkoisiksi. Kahdella sivulla on seinien yläosassa valkoiset puurimalevyt. Kantavat pilarit ja palkit erottuvat seinäpinnassa. Katossa on poikittaissuuntaiset korkeat betonipalkit säännöllisin välein. Kattopinta on maalattu valkoiseksi. Pinnassa on valkoisia akustolevyjä sekä laatikkomalliset loisteputkivalaisimet. Katossa kulkee myös valkoisiksi maalattuja isonkokoisia pyöreitä ilmastointikanavia.

Lattia on päällystetty liikuntapuuparketilla. Lakattu pinta on vaalea ja siihen on maalattu pelikenttien rajat eri värisillä viivoilla. Jalkalistana on suora lakattu puulista, joka kiertää myös seinäpilasterit ja on asennettu hieman irti seinästä. Ruokalaseinän kohdalla on ylöspäin kallistettu kotelo, jonka alapuolella on harmaalla teräsverkolla suojattu ilmastointijärjestelmään liittyvä asennus.



Salissa on erilaisia liikuntaan liittyviä varusteita, kuten seinäkiinnitteiset koripallotelineet, puiset puolapuut, kiipeilyköysiä sekä vaaleansininen, koko seinän korkuinen kiipeilyseinäke.

1. Liikuntasalin kiipeilyseinä. Lattia on päällystetty liikuntaparketilla.
2. Liikuntasalin seinien yläosat on päällystetty puurimalevyillä.
3. Katossa on poikittaissuuntaiset kattopalkit.



1. Pukuhuone.
2. Liikunnanopettajan tila.
3. Eteisen wc-tila
4. Pesuhuone.

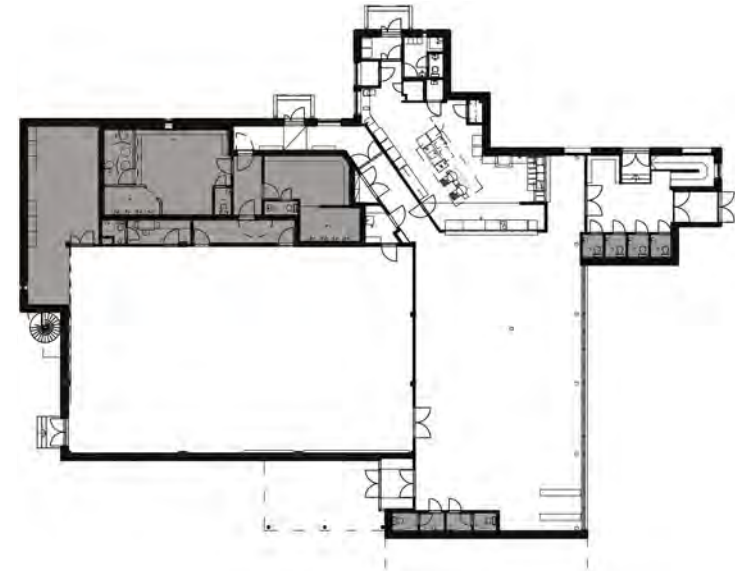


**Puku- ja pesuhuoneet 103, 104, 107 ja 109,  
varasto 101, liikunnanopettajan tila 113**

C-osa

1. krs.

Liikuntasalin yhteydessä on varasto, pieni tila liikunnanopettajalle sekä kaksi erillistä pukuhuonetta omalla pesuhuoneella ja wc-tilalla. Pukuhuoneista on pääsy käytävän kautta koulun muihin tiloihin sekä suoraan ulos. Askeettisen oloiset tilat toimivat myös väestönsuojana. Lattiapinnoite on vaalea. Tasoittamattomat betoniseinät on maalattu valkoisiksi. Suihkutiloissa on pintaan asennetut suihkut ja vesiputket. Liikunnanopettajan tilassa on oma pesu- ja wc-tila sekä minikeittiö.



**Wc-tilat 118, 119 ja 129-132**

C-osa

1. krs.

Märkätilojen lattiat on päällystetty vaaleanharmaalla muovimatolla. Seinät ja alaslaskettu katto on maalattu valkoisiksi. Käsienvesualtaiden kohdalla on joko valkoisia tai vaaleanharmaita 150x150 mm kokoisia seinälaattoja, peili sekä valaisin. Vesikalusteet ovat valkoista perustuotantoa. Wc-tilojen ovet ovat vaaleanharmaita laakaovia. Valkoisiksi maalatut vuorilistat ovat suoramalliset.

# LÄHTEET JA LIITTEET

## Lähdeluettelo

### Arkistot

Maanmittauslaitos (MML)

Ilmakuvat

Sibbo hembygdsförening (SHF)

Valokuvat

Sibbo skolmuseum (SSM)

Valokuvat

Sipoon kunta, rakennusvalvonta ja tilapalvelu (Rakvv)

Piirustukset

Sipoon kunta, mittaus- ja kiinteistöyksikkö (MKY)

Kartat

Kiinteistörekisteri

Sipoon kunta, kaavoitusyksikkö (KY)

Kaavat

Talman koulun arkisto

Valokuvat

### Painamattomat lähteet

A-insinöörit, 2022: Talman koulun kuntoarvio ja PTS raportti.

IQS raportti 2015: Kontrolloivat sisäilmatutkimukset Talman koulu.

Lehto Peltonen Valkama Oy ja Ympäristötoimisto Oy, 2006: Sipoon kunnan kulttuuriympäristö- ja rakennusperintöselvitys.

Perkkiö, Eila 1982: Sipoon rakennuskulttuuri, inventointi. Sipoon kunta.

Sjöholm, Odin 2008: Skolor i Sibbo. Sibbo hembygdsförening rf.

### Painetut lähteet

Alaterä, Tapani 2006. Kiitettävä kymmenen. Sata vuotta ensimmäisestä suomalaisesta kansakoulusta Sipoossa. Sipoon kunta.

Böhling, Paula (toim.) 2007: Suunnittelukeskus Oy. MKR 1949- FCG 2007. FCG Suunnittelukeskus Oy.

Enbom, Sten; Lindroos, Birgit; Sjöholm, Odin 2004. Skeden i Sibbos historia. Från flydda tider till dagens verklighet. Sibbo hembygdsforskningsförening Rf.

Lindroos, Birgit 1969. 100 år folkskola i Sibbo. Sipoon satavuotias kansakoululaitos. Folkskolnämnden i Sibbo- Sipoon kansakoululautakunta.

Maalaiskunta 17/1949, 1/1950, 9/1950

Miettinen, Esko (toim.) 1964: MKR, Maaseutukeskus. Maaseudun keskusrakennustoimisto Oy.

### Verkkolähteet

Museoviraston verkkosivut, Sirkkaliisa Jetsonen, haettu 1.6.2022.

<http://www.koulurakennus.fi/1950-luvun-koulu/arkkitehtuuri>

Talman kyläyhdistys, haettu 1.6.2022.

<https://www.talma.fi/sijainti-ja-historia>

Sipoon rakennusperinne ry, haettu 1.6.2022.

<https://perinnesipoo.fi/>



## Lähdeviitteet

- 1 Lindroos 1969 s.40
- 2 Lehto Peltonen Valkama Oy ja Ympäristötoimisto Oy 2006
- 3 Lindroos 1969 s.40
- 4 Lehto Peltonen Valkama Oy ja Ympäristötoimisto Oy 2006
- 5 <https://www.talma.fi/sijainti-ja-historia>
- 6 Lehto Peltonen Valkama Oy ja Ympäristötoimisto Oy 2006
- 7 Alaterä 2006 s.10
- 8 Lindroos 1969 s.53
- 9 Alaterä 2006 s.4
- 10 Alaterä 2006 s.15
- 11 Lindroos 1969 s.53
- 12 Talman koulumuseo -julkaisu
- 13 Sipoon kunta, mittaus- ja kiinteistöyksikkö
- 14 <https://www.talma.fi/sijainti-ja-historia>
- 15 Lindroos 1969 s.39
- 16 <http://www.koulurakennus.fi/1950-luvun-koulu/arkkitehtuuri>
- 17 Sjöholm 2008 s.23
- 18 MKR:n suunnittelukilpailu 1949, Böhling 2007 s.13
- 19 Böhling 2007 s. 10-19
- 20 Alaterä 2006 s.37.
- 21 <http://www.koulurakennus.fi/1950-luvun-koulu/arkkitehtuuri>
- 22 Alaterä 2006 s.31
- 23 Sjöholm 2008 s.23
- 24 Alaterä 2006 s.51
- 25 Sjöholm 2008 s.23
- 26 Sjöholm 2008 s. 23
- 27 IQS Raportti 2015

## Liite

### Rakennuslupakronologia

Sipoon kunnan rakennusvalvonnan arkistossa on rakennuslupa-asiakirjoja ja piirustuksia. Luvat on alla esitetty kronologisessa järjestyksessä.

#### Vuosi 1952

Rakennuslupatunnus: 8625  
Toimenpide: Uudisrakennus  
Päätöspäivä: 3.12.1952  
Suunnittelija: MKR (Maaseudun Keskusrakennustoimisto)

#### Vuosi 1963

Rakennuslupatunnus: 212/63  
Toimenpide: laajennus  
Päätöspäivä: 25.11.1963  
Suunnittelija: MKR (Maaseudun Keskusrakennustoimisto)

#### Vuosi 1989

Rakennuslupatunnus: 144/89  
Toimenpide: Käyttötarkoituksen muutos 1950-luvun rakennuksessa. Talonmiehen asunto muutettu terveydenhoitajan tiloiksi.  
Päätöspäivä: 20.3.1989  
Suunnittelija: Jukka Haakana, Sipoon kunta tekninen osasto.

#### Vuosi 1998

Rakennuslupatunnus: 166-169/98  
Toimenpide: Saneeraus ja uudisrakennus sekä ulko-opetuskatos ja jätekatos.  
Päätöspäivä: 25.3.1998  
Suunnittelija: Arkkitehdit Perko ja Rautamäki Oy

Takakannen kuva SSM.





