

Sipoo

Talmankaaren

asemakaavoitettavan alueen

arkeologinen inventointi

2022



Timo Jussila



Tilaja: Sipoon kunta

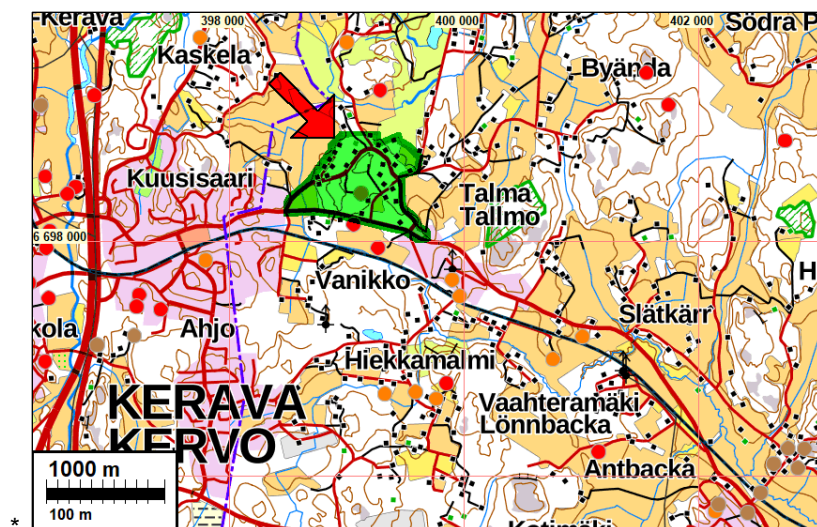
Sisältö

Perustiedot	2
Kartat	3
Inventointi	4
Lähteet	5
Valokuvia	5
Löytöpaikka	6
Sipoo Nordebo	6

Kansikuva: Rakentamattoman mäki alueen laen maastoa.

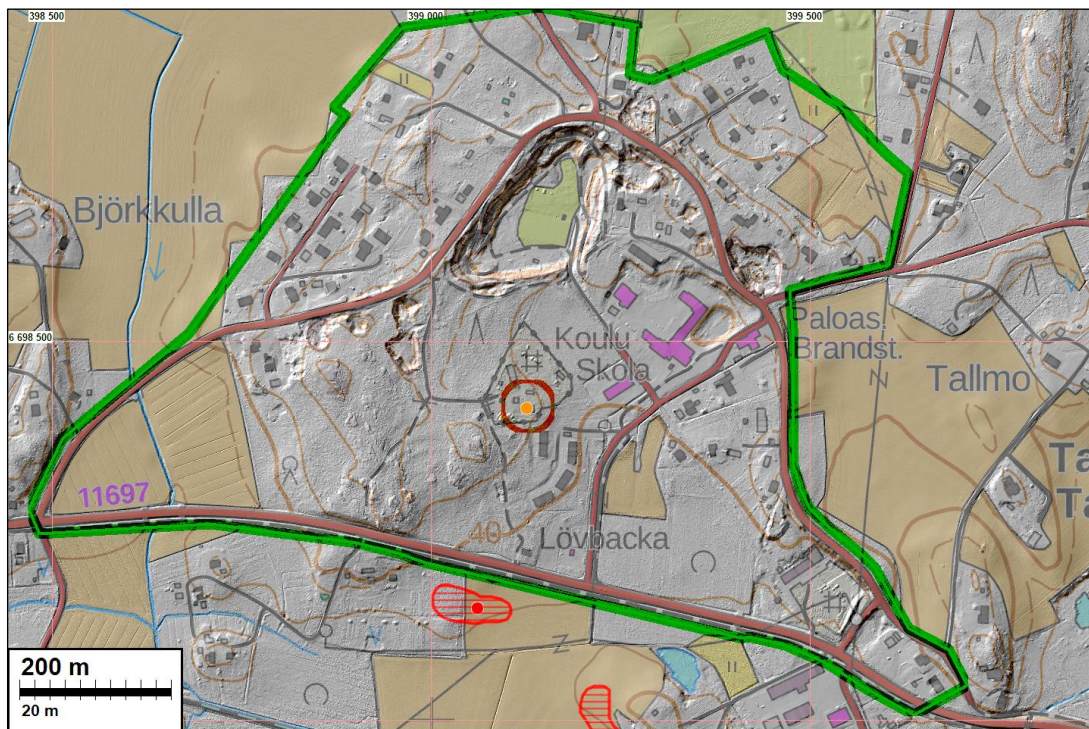
Perustiedot

- Alue:* Talmankaaren alue Martinkyläntien pohjoispuolella, Sipoon keskiosan länsireunalla.
- Tarkoitus:* Selvittää alueen muinaisjäännökset ja muut arkeologiset suojelukohteet.
- Työaika:* Maastotyö 3.6.2022.
- Tilaja:* Sipoon kunta.
- Tekijät:* Mikrolitti Oy, Timo Jussila, apuna maastotyössä Alexander Bakhia.
- Tulokset* Alueelta tunnettiin ennestään yksi kivikirveen löytöpaikka, jonka löytöpaikkatieto on epämääräinen. Lähialueella on kivikautisia asuinpaikkoja. Alueella ei ole ollut asutusta eikä merkittävää maankäyttöä ennen 1800 luvun loppupuolta. Alueella ei ole kiinteitä muinaisjäännöksiä eikä muita, suojeltavaksi katsottavia arkeologisia jäännöksiä.
- Selityksiä:* Koordinaatit ja kartat ovat ETRS-TM35FIN koordinaatistossa. Kartat ovat Maanmittauslaitoksen maastotietokannasta toukokuussa 2022, ellei toisin mainittu. Muinaisjäännösrekisteri on tarkastettu 5/2022. Valokuvia ei ole talletettu mihinkään viralliseen arkistoon, eikä niillä ole mitään kokoelmatunnusta. Valokuvat ja raportti ovat digitaalisia ja ne ovat tallessa Mikrolitti Oy:n palvelimella ja sen varmuuskopioilla.

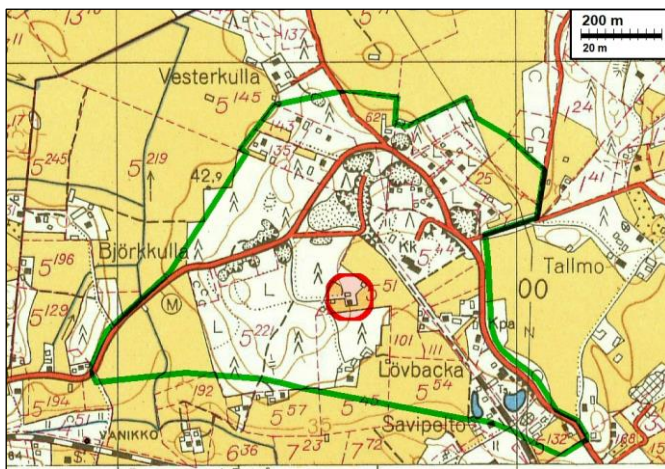


Tutkimusalue vihreällä ja osoitettu punaisella nuolella. Punaiset pallot muinaisjäännöksiä ja ruskeat löytöpaikkoja

Kartat



Yleiskartta. Tutkimusalueen raja vihreällä. Muinaisjäännösalueet alueen eteläpuolella punaisella. Kivikirveen ilmoitettu löytöpaikka (aikoinaan Nordbon palstan talo) punaisella ympyrällä. Löytötieto on kuitenkin epämääräinen ja esine voi olla peräisin jostain parin sadan metrin säteeltä.



Vasemmalla ote peruskartasta v. 1965. Merkit ovat samat kuin yleiskartassa. Hiekkakuopat ovat myöhemmin vielä hieman laajenneet – nyt ne ovat pois käytöstä ja metsityksessä ja laajin urheilukenttänä.

Alla ote 1770-1775 Martinkylän isojakokartasta. Tutkimusalueen sijainti siinä on osoitettu sinipunaisella suorakaiteella. Nykyinen Talmankaari noudattelee pääpiirteessään vanhaa Sipoon kirkon ja Tuusulan kirkon välistä tietä. Mitään vanhoja, säilyneitä hylättyjä osuuksia siitä ei alueella ole. Alue on asumaton ja laidoilla vain jokunen niityn osa. Tilanne on sama v. 1855 tiluskartalla.



Inventointi

Sipoon kunta on laatimassa asemakaavaa Talmankaaren alueelle, Martinkyläntien pohjoispuolelle. Porvoon museo (alueellinen vastuumuseo) ohjeisti kuntaa teettämään alueen arkeologisen selvityksen kaavatyön pohjaksi. Sipoon kunta tilasi alueen arkeologisen ja muinaisjäännösselvityksen Mikroliitti Oy:ltä. Selvitys tehtiin arkeologisena arkistoselvityksenä ja maastoinventointina. Timo Jussila teki maastotyön 3.6.2022 apunaan arkeologi Alexander Bakhia.

Alueella on inventoitu muinaisjäännöksiä viimeksi v. 2007 (Koivisto). Lauri Pohjakallio inventoi alueella v. 1971 Sipoon yleisinventoinnissa.

Alue sijaitsee Sipoon länsireunamilla. Alue sijoittuu 37–55 m korkeustasojen välille, pääosin 40–35 m tasoille. Alue on ollut pohjoisosaltaan maaperältään hiekkaa (kaivettu suureksi osaksi pois), muutoin alue on soraista hiekkamoreenia ja alemmilla tasoilla hienoaineksista hiesua. Lounaisosan mäellä on paikoin avokalliota. Alueen keskellä on korkeimmillaan 55 nm tasolle nouseva laajahko tasalakinen mäki ja alueen reunamilla mäen rinteitä ja juuria. Mäen pohjoiskoillis- ja itäosat ja reunamat on kaivettu suureksi osaksi pois hiekanotossa 1900 luvulla. Mäen länsiosa on ehjä ja rakentamaton.

Muinainen Itämeri on ulottunut alueelle sen Ancyclusjärvivaiheessa, järven transgression jälkeisenä aikana boreaalisella ilmastokaudella (8200 eKr. jälkeen) ja Ancyclusjärvivaiheen lopussa (n. 7000 eKr.) Ancyclusvaihetta seuranneen Litorinamerivaiheen transgression aikana vesi ei ole alueelle ulottunut. Periaatteessa alueella voisi sen korkeustasojen puolesta sijaita keskimesoliittisia kivikautisia asuinpaikkoja.

Vahojen 1700-1800 lukujen tilus- ja yleiskarttojen (ns. kuninkaankartasto ja pitäjänkartasto) alue on ollut asumaton ja lähes hyödyntämätöntä 1800 luvun loppupuolelle saakka. Vain jokunen niitty on ulottunut alueen laidamille. Mäkialue on ollut joutomaata (puustoa oletettavasti hyödynnetty, mutta 1770 kartan mukaan ei kaskimaana). Alueen poikki kulkeva Talmankaari noudattelee pääpiirteissään vanhaa (1770 kartan mukaista) Sipoon kirkon ja Tuusulan kirkon välisen tien linjausta.

Maastotyössä tarkastelimme ensiksi Maanmittauslaitoksen laserkeilausaineistosta laadittua Museoverkon karttapalvelun pistepilvirinnevarjostetta mutta en siinä havainnut mitään arkeologisesti mahdollisesti mielenkiintoisia maarakenteita.

Maastotyössä Koulun itäpuoleinen mäkialue tarkastettiin liki kattavasti silmänvaraisesti, aluetta ketjussa kävellen ristiin rastiin. Mäen laidamille tehtiin paikoin koekuoppia, erityisesti länsirinteen äärelle. Alueen reunamia katsottiin maastossa vain paikoin missä oli hieman enemmän rakentamatonta maastoa pihojen ulkopuolella. Aidattua aluetta mäen keskellä sekä muita piha-alueita emme lähemmin katsoneet. Missään emme havainnet mitään viitettä kivikaudesta (mitä siis erityisesti etsittiin) tai muunkaan aikaisista muinaisjäännöksistä.'

Mäen laen länsiosan avolakkiolla, kohdassa N 6698432 E 398869 on jäännöksiä paikalla hajotetusta siirtolohkareesta – paikalla on lohkokiviä joissa on kiviporan jälkiä. Jäännös ei ole arkeologinen suojelukohde. Kuvia seuraavalla sivulla.

Lopputulos on, että alueella ei ole kiinteitä muinaisjäännöksiä eikä muita arkeologisia suojelukohteita.

22.9.2022

Timo Jussila

Lähteet

Alanen, Timo ja Kepsu, Saulo, 1989: Kuninkaan kartasto Suomesta 1776-1805. SKS.

Bonej J. ja Sachman A.J., 1770-1772: Charta öfver Mårtensby Byss Ägor uti Nylands Lähn, Borgå härad och Sibbo Sockn. Maanmittauslaitos.

Byman A. F. ja Siberg A., 1855: karta öfver hälft af Buddas rusthålls Ägor i Mårtensby af Sibbo Socken och Nylands Län. Maanmittauslaitos.

Peruskartta 3043 09, vuosilta 1958, 1965, 1969, 1978 ja 1991. Maanmittauslaitos.

Pohjakallio L. 1971: Sipoon kiinteät muinaisjäänökset (inventointi 1971). Museovirasto.

Sipoon pitäjänkartta, 1840. Maanmittauslaitos

Topografinen kartta 1:20000, 3043 09 v. 1948.

Valokuvia



Jäänöksiä poraamalla hajotetusta siirtolohkareesta, lohkokiviä jossa porajälkiä. N 6698432 E 398869.



Mäen länsiosan laen ja laen reunan maastoja



Löytöpaikka**Sipoo Nordebo**

Mjtunnus: 11000005188
 Status: löytöpaikat
 Ajoitus: kivikautinen
 Laji: irtolöytöpaikat

Koordin: N 6698411 E 399126 (talo mistä löytö saatu 1930 luvulla) tarkkuusoletus: +-200 m.

Tutkijat: Lauri Pohjakallio inventointi 1971. Satu Koivisto inventointi 2007.

Huomiot: Muinaisjäänösrekisteri:
 Talta (KM 10773) on löytynyt Martinkylästä Nordebon palstalta. Tarkat löytöpaikatiedot puuttuvat. Vuoden 1971 inventoinnissa ei mahdollisilta löytöpaikoilta havaittu mitään kiinteään muinaisjäänökseen viittaavaa.

Löytöpaikka tarkastettiin 2007 inventoinnissa. Kohde sijaitsee metsäisellä mäellä Talman koulun lounaispuolella. Alueella on Rakennuspartio Oy:n aidattu varastoalue. Löytöpaikka on tasoitettua sorakenttää. Alueen kaakkoispuolella, rivitaloyhtiön ja varastoalueen välissä on pieni havupuuvaltainen metsä, johon kaivettiin muutamia koepistoja. Maaperä alueella on hiekkaa, mutta paikalla ei havaittu mitään muinaisjäänökseen viittaavaa.

Jussila 2022:

Koordinaatit osoittavat palstalla 1971 (ja aiemminkin) ja edelleenkin sijaitsevaa taloa. Sitä itäpuolella ympäröineet viljelykset ovat metsittyneet. Löytö voi olla peräisin siitä usean sadan metrin säteeltä. Pohjakallion mukaan löydön KM 100773:1, kivitaltan tai -kirveen on löytänyt Oskar Arthur Kannisto 1930 luvulla (löytö on luetteloitu 1938, löytöaika ei tiedossa). Kuten Pohjakallio raportissaan toteaa, tarkempaa tietoa löytöpaikasta ei ole. Valitettavasti Museovirasto on määritellyt kyseisen löytöluettelon salaiseksi, joten mahdollista tarkempaa tietoa löydöstä ei nyt ole saatavilla ilman ja käyntiä ajanvarauksella Museovirastossa Sturenkadulla Helsingissä, mitä en nyt katsonut kuitenkaan välttämättömäksi tehdä.

Pellot ovat metsittyneet tai rakennettuja. Talo josta löytö on saatu on lakitasanteella 40 m tasolla. Talon alue on aidattu korkealla teräsaidalla. Sitä aluetta emme tarkastaneet. Tasaisella lakialueella maaperä on soraista moreenia ja paikoin avokalliota. Rinteet ovat kivikkoisia ja löytöpaikan eteläpuolisessa rakentamattomassa rinteessä ja sen alaosassa maaperä muuttuu saveksi, kauempana lännessä maaperä on hiekkaisempaa mutta laen reunalta jyrkähköä rinnettä. Teimme sinne rinteeseen laelle ja loivemmille rinteeseen osille koekuoppia saamatta havaintoja esihistoriasta.

Olettaisinkin että kirves on alun perin hajalöytö tai siihen mahdollisesti liittyvä keskimiesoliittinen (korkeuden perusteella) asuinpaikka on sijainnut hiekkakuoppien alueella.

Kartta sivulla 3.