

NIKKILÄN KESKUSPUISTON PUISTOAUKIO

Luonnossuunnitelma Arkkitehtitoimisto Gylling Oy 18.12.2023

PÄIVÄKOTI PIKKUSYDÄMEN PIHAN LAAJENNUS

Toteutussuunnitelma Arkkitehtitoimisto Gylling Oy 2023 - 2024



Nikkilä keskuspuiston puistoaukio

Tausta

Nikkilän keskuspuiston puistoaukio on aukiomainen tila joka rakennetaan paikkaan josta alueella ollut liikunta- ja ruokailusali on purettu. Samalla päiväkotipiikkuysydämen pihaa laajennetaan koilliseen päin.

Puistoaukio sijaitsee Nikkilän kampusalueen sydämessä. Alueen ympärillä on Nikkilän koulun piha, päiväkotipiikkuysydämen piha, urheilukenttä ja laajahko Nikkilän keskuspuisto. Alue on keskeinen osa puiston kevyen liikenteen väylästä. Useat aluetta halkovat kävely- ja pyöräilyväylät kohtaavat puistoaukiolla.

Alue on tähän saakka toiminut lähinnä läheisen koulun oppilaita palvelevana mopojen ja mönkijöiden pysäköintipaikkana. Lisäksi alueella on polkupyöräpysäköinti.

Oikealla:
Purettu liikunta- ja ruokailurakennus

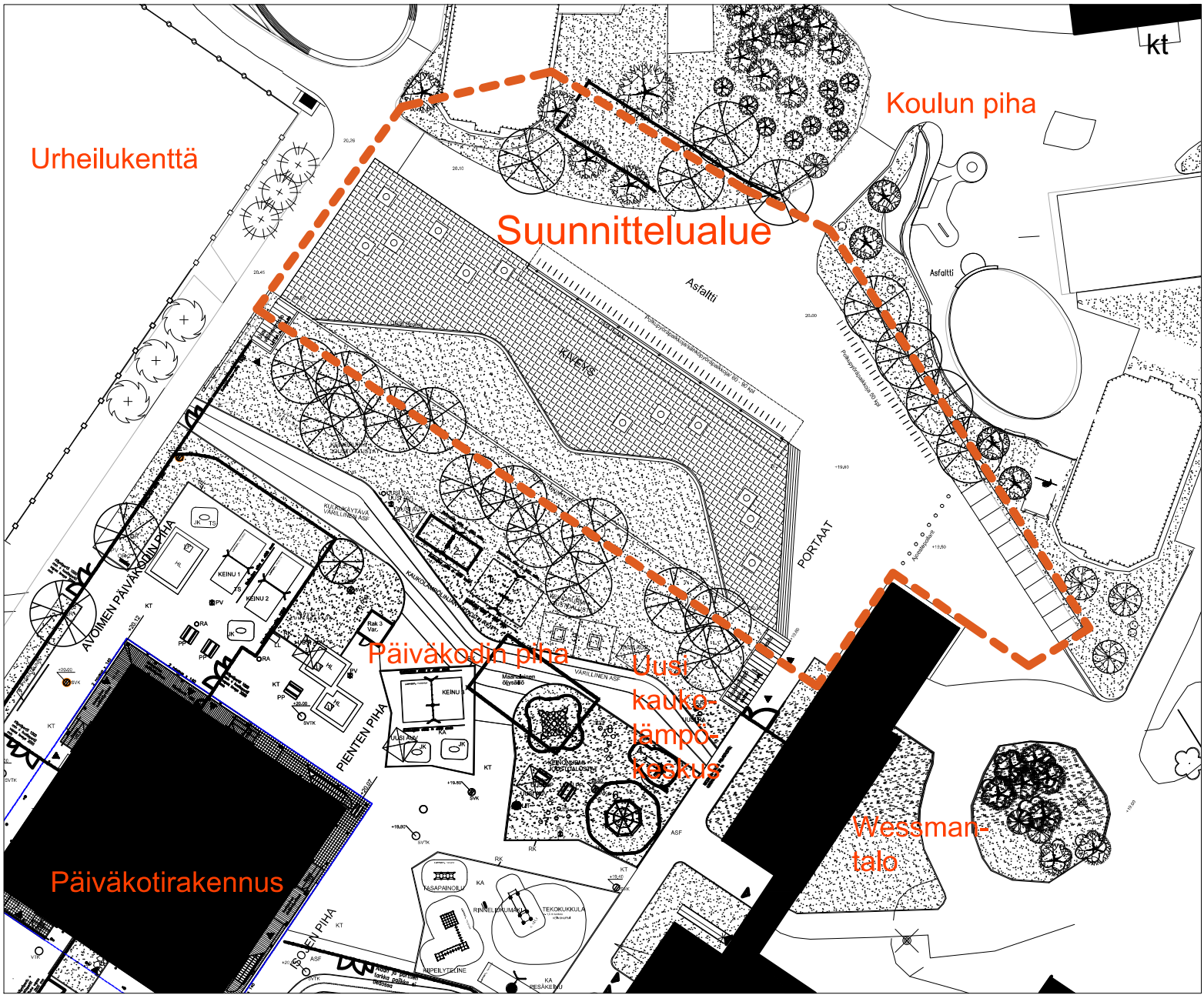
Alhaalla:
Puistoaukion nykyinen asfaltointi ja polkupyöräpysäköinti



Sipoon Nikkilän keskuipuiston puistoaukion luonnossuunnitelma.



Arkkitehtitoimisto Gylling Oy



Puistopiirros 1:500

Niskilän puistoaukion luonnossuunnitelma

Arkkitehtitoimisto Gylling Oy
 Bottnersgatan 6 D 50 00180 Helsingfors
 email: mikael.gylling@g-v.fi

Suunnittelualue

TYÖNUMERO 404 ark PIIR NO Ark-Luonnos
 puh. 050-563 8267

Luonnossuunnitelman selostus

Suunnittelualan rajaus

Suunnitteluala rajautuu Nikkilän sydämen koulun pihan ja päiväkotikiikkusydämen pihan väliin

Suunnittelualan ympäristön toiminnot

Suunnittelualan ympäristössä on laaja valikoima toimintoja. Koulun pihalla on sekä urheilu- että leikkiväliteitä, päiväkodin pihalla on leikkiväliteitä. Päiväkodin ja koulun pihat ovat kaikkien käytettävissä koulun ja päiväkodin ollessa suljettuna. Vieressä on urheilukenttä sekä luonnon monimuotoisuutta esittelevä puisto. Alue on hyvin saavutettavissa kävellen, pyörällä sekä julkisilla liikennevälineillä. Kampusalueen keskellä alueella ei ole autoliikennettä. Poikkeuksen muodostaa alueelle sijoittuva mopo- ja mönkijäparkki, jota käytetään myös autojen ja traktorien pysäköintiin.

Tavoitteet ja toiminnot suunnittelualueelle

- Tavoitteeksi asetettiin Nikkilän kampusalueen puiston keskeisen alueen liittäminen muun kampusalueen kokonaisuuteen kun liikunta- ja ruokasalirakennus on purettu.
- Puistoalueen keskelle muodostetaan aukio alueen liikennevirtojen polttopisteeseen
- Aukio palvelee alueen tapaamispaikkana
- Koulun ja päiväkodin vieressä rakentamisella voi olla myös pedagogisia aspektoja
- Mönkijät ja mopot siirretään pois puiston keskeltä

Suunnitelma

Puistoaukio on tapaamispaikka alueen lapsille, nuorille ja aikuisille. Aukiolla voi viettää aikaa ja tavata ystäviä. Aukion vieressä suunnittelualueella säilytetään osa asfaltoidusta alueesta polkupyöräpysäköintinä. Näin syntyy jalankulun, oleskelun ja pyöräilyn luonteva risteyskohta. Myös julkinen liikenne on helposti saavutettavissa puistoaukiolta.

Aukiolla on myös pedagoginen tarkoitus: puistoalueen luontoteemat yhdistyvät täällä teknologian kanssa. Pyöräkatokseen asennetaan aurinkokennoja. Sähköpyörien lataus voidaan järjestää katoksen alla. Näin tuotetaan uusiutuvaa energiaa ja asetetaan nähtäväksi uusi sähköllä kulkeva liikenne.

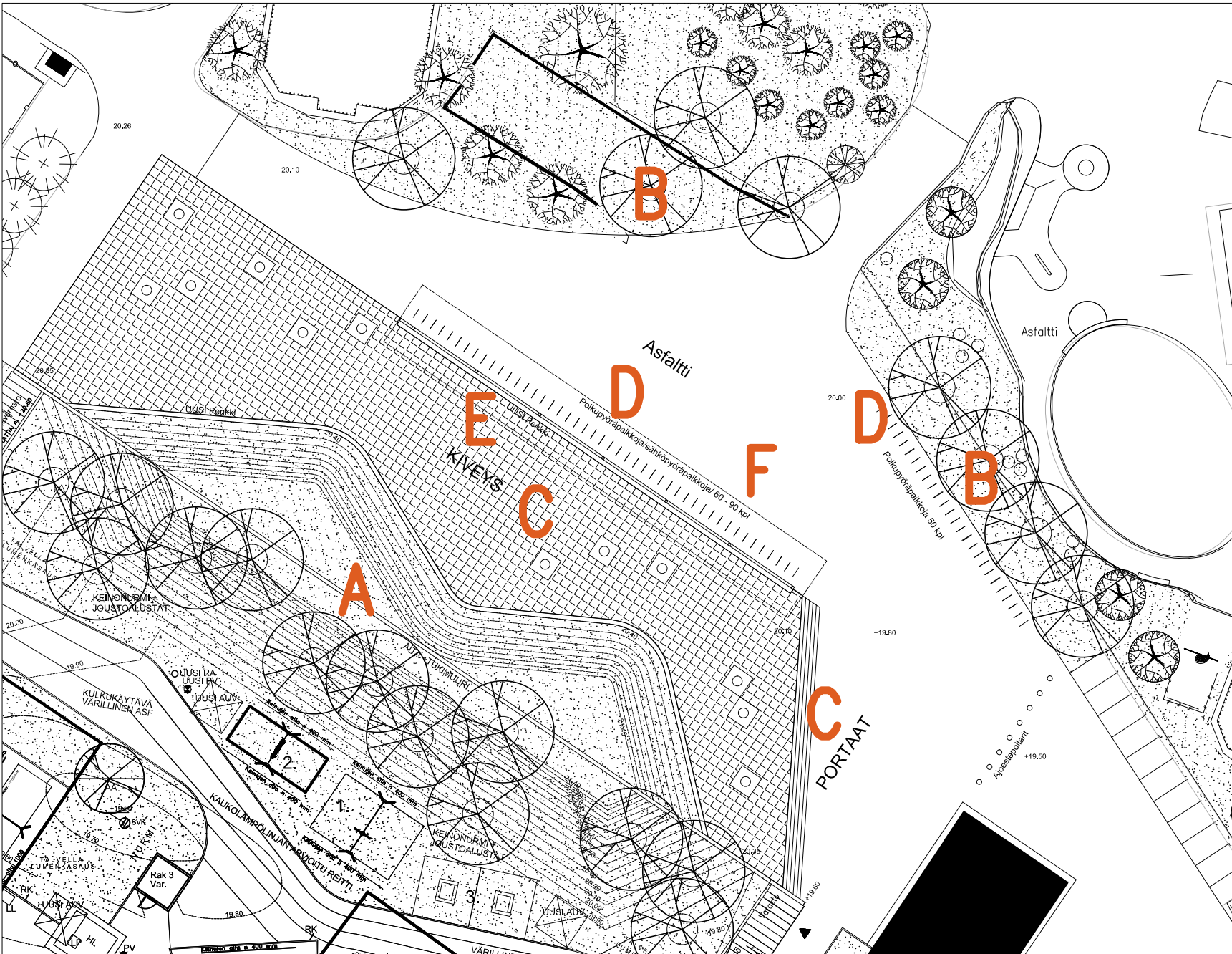
Päiväkodin puuaita toimii aukiotilan rajaajana toriaukion etelän puolelta, aurinkokennokatos pohjoisen puolelta. Näin saadaan luotua visuaalisesti rajattua ulkotilaa vaikkei ympärillä ole rajaavia rakennuksia. Rajattu ulkotila - kaupunkitilan tiivistymä - houkuttelee oleskeluun ja tapaamaan muita ihmisiä kampusalueen keskellä.

Aukion toteutus

Puistoaukion alue kunnostetaan kokonaisuudessaan. Asfaltoidut pinnat uusitaan, reunakiviä lisätään, nurmipintaa lisätään, puita istutetaan ja aukio kivetään. Aukion itäreunalle rakennetaan betoniportaati. Aukiolle rakennetaan istuinpenkkejä. Aukiosommitelman keskeisenä elementtinä on Cortenista tehty istutuskehikot. Kehikoihin istutetaan monilajisesti köynnöksiä esim. kärhjä, villiviiniä, köynnöshortensiaa ym., jolloin kukinta on pitkäkestoisempaa ja saadaan hienot syysvärit. Tutkitaan myös mahdollisuutta yhdistää valaistus Corten-istutuskehikoihin.

Aukion suunnittelussa käyttää hyödykseen päiväkotikiikkusydämen pihan rajalle rakennettavaa puuaitaa ja maastonmuotoa. Maastonmuotoa käytetään istuskelukunurmena.

Rakennusvaiheet:
 A = uusi maastonmuoto ja puuaita
 B = Polkupyöräpysäköinti ja mopopysäköinti poistetaan, nurmikko laajennetaan, reunakivet rakennetaan, asfaloidaan kulkuväylät
 C = Rakennetaan kiveys ja portaat
 D = Rakennetaan pyöräpysäkki
 E = Rakennetaan ulkokalusteet ja valaisimet
 F = Rakennetaan pyöräkatos+aurinkokennot & sähköpyörien latauskaapit



Puistopiirros 1:300



Ylhäällä:
Puistoaukio toimii alueen tapaamispaikkana. Torin viereen järjestetään polkupyörien pysäköintikatoksen alle. Vasemmalla päiväkodin pihaa rajaava puinen piha-aita joka erottaa aukion julkisen tilan päiväkodin pihasta.

Oikealla:
Alueella on istuskeluun penkkejä, oleskeluun tarkoitettu nurmi, kivetty liikenteeltä rauhoitettu alue ja myös varjoisaa ja sateelta suojattua oleskelutilaa. Jatko-suunnittelussa mitoitetaan katos tarkemmin. Kiveyksessä käytetään maatiiliä.





PALA-istuimuuri



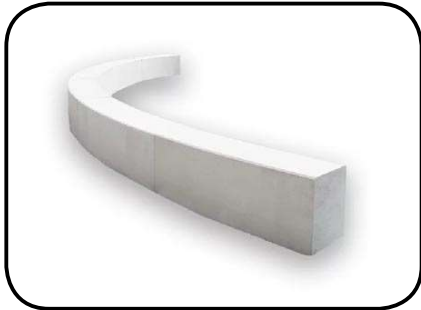
PALA-betonipenkki



EB latauskotelot sähköpyörille



Katos pyörille ja istuinpenkille aurinkokennoilla



PALA-istuimuuri



CORTEN köynnöskehikko

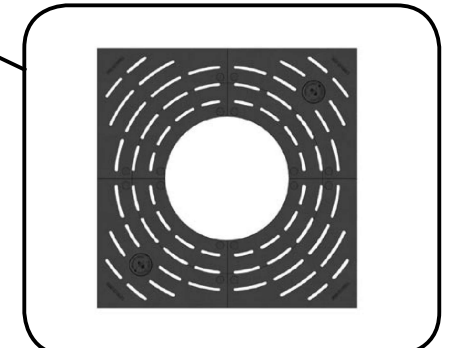


Oleskelunurmi

Sipoon Nikkilän keskuksuiston puistoaukion luonnossuunnitelma. Arkkitehtitoimisto Gylling Oy



Maatiilet, 3 eri väriä



Juuriuojaritilä, esim Haveo Rondello 1600 mm



Puiston tila rajautuu puuaidan ja aurinkokennokatoksen väliin. Rajaaminen tuottaa kaupunkitilaa muuten avonaisessa puistomaisemassa. Ulkotilan mitoitus on juuri sopiva edistääkseen sosiaalista kanssakäymistä ja tapaamisia.

Päiväkoti pikkusydämen pihan laajennus

Tausta

Päiväkoti Pikkusydän pihoineen valmistui loppuvuodesta 2019. Piha rajautui silloin kaakkoispuolella Wessman-taloon ja koillispuolella vanhaan liikuntasali- ja ruokailurakennukseen. Piha toteutettiin 2019 tiedostaen, että pihaa laajennetaan, kun liikuntasali- ja ruokailurakennus puretaan. Liikunta- ja ruokailurakennus purettiin loppuvuodesta 2023 ja vuonna 2024 pihaa laajennetaan koilliseen.

Pihan laajennussuunnitelmaa on kehitetty vuosina 2022–2023 yhdessä päiväkotin Pikkusydämen henkilökunnan kanssa. Henkilökunnan osaamista on käytetty hyväksi, kun on suunniteltu pihan leikkitoimintoja, eri alueiden rajausta, valittu leikkivälineitä ja muotoiltu pihan maastoa.

Pihan laajennuksen lisäksi pihalla tehdään kunnostavia toimenpiteitä, uusitaan istutuksia, lisätään leikkivälineitä ja rakennetaan maastonmuotoja.

Kun liikunta- ja ruokailurakennus on purettu, päiväkodin piha jää rajaamatta puiston keskusaution suuntaan. Uudeksi pihaa rajaavaksi elementiksi rakennetaan umpinainen aita. Aitaan integroidaan uusittava kaukolämpökeskus sekä varastoja.

Suunnitelman selostus

Olevat/ purettavat rakenteet

Liikunta- ja ruokailurakennus on purettu perustuksineen. Piha-alueella oleva maanalainen öljysäiliö on purettu ja pilantuneet maat on poistettu. Muuntamorakennus pihan itäkulmassa on purettu.

Pihan koillisreunan aita ja portit puretaan osittain suunnitelmien mukaisesti.

Uudet aluelle tulevat rakenteet

Uuden piha-alueen halki on vedetty uusi kaukolämpölinja sekä maanalainen sähkölinja. Piharakentaminen ajastetaan siten, että nämä eivät aiheuta piharakenteiden purkua rakentamisen jälkeen.

Pihan rajalle koilliseen päin rakennetaan maastonmuoto, jonka korkeimmassa kohdassa on umpinainen puuaita, joka tukeutuu betonisokkeliin. Maastonmuodon korkeus on noin 1,6 metriä perustason yläpuolelle. Piha-alueen ulkopuolelle koilliseen rakennetaan saman korkuinen vastakallistus joka toteutetaan osana puistoaukion rakentamista.

Puuaidan yläreuna asettuu samaan korkoon kauttaaltaan, n + 23,2. Puuaidan molempiin päihin tehdään piharakennukset, pohjoispäähän päiväkodin varistorakennus ja itäpäähän alueen lämmönjakoon liittyvä rakennus.

Pihalle lisätään leikkivälineitä pihapiirustuksen mukaan. Pihalle asennetaan 2 kpl pylväsvalaisimia.

Pinnantasaus ja hulevesien poisto

Nykyinen suunnitelma perustuu arkkitehdin luonnokseen. Varsinainen piinnantasaussuunnitelma on vielä tekeillä. On mahdollista, että tämä vaikuttaa pintojen muotoiluun ja sadevesikaivojen paikkoihin.

Maanalaiset perustukset ja rakennetyypit

Nykyinen suunnitelma perustuu arkkitehdin luonnokseen. Suunnitelmiin tullaan lisäämään asianmukaiset rakenneerrokset suunnittelun edetessä.

Leikkivälineiden alla keinonurmen alle asennetaan kunkin leikkivälineen putoamiskorkeuden mukaan määritellyt alustat.

Pihapiirustuksessa merkityt alueet A, B, C, D ja E

Piirustukseen on merkitty alueet.

Alue A on pihan varsinainen laajennus. Alueelle asennetaan uusia leikkivälineitä, rakennetaan pihan pintamuoto ja aita sekä asennetaan uusia pintamateriaaleja. Vanhaa aitaa poistetaan tarpeen mukaan ja uutta kolmilanka- aitaa asennetaan alueen koillisreunaan ja Wessman talon ja kaukolämpökeskuksen väliin.

Pintamateriaaleina käytetään asfalttia ja keinonurmea. Asfaltin ja keinonurmen välissä käytetään upotettua reunakiveä. Asfaltti maalataan 4 eri sinisen sävyllä raidalliseksi.

Alueelle istutetaan 13 kpl Ruotsin/Suomenpihlajaa. Uudet puut ovat istutettuina mahdollisimman isoja ja suojataan huolellisesti kasvuunlähdön varmistamiseksi.

Alue B on Wessman-talon sokkeliin liittyvä nurmikkoalue. Alueen reunakivet ja nurmi-istutukset kunnostetaan.

Alue C on asfalttipihan keskellä oleva nurmisaareke. Alueen kaikki puut ovat ilmeisesti kuolleita, ja vaihdetaan uusiin. Uudet puut ovat istutettuina mahdollisimman isoja ja suojataan huolellisesti kasvuunlähdön varmistamiseksi. Myös nurmipinta uusitaan tarpeen mukaan. Sipoon kunnan puutarhuria konsultoidaan ennen puiden vaihtamista.

Alue D pysäköintipaikan vieressä oleva nurmialue puineen. Alueen puut vaihdetaan uusiin siltä osin, kun puut ovat kuolleet tai kuolemassa. Sipoon kunnan puutarhuria konsultoidaan ennen puiden vaihtamista. Uudet puut ovat istutettuina mahdollisimman isoja ja suojataan huolellisesti kasvuunlähdön varmistamiseksi. Myös nurmipinta uusitaan tarpeen mukaan.

Ajoratamaalaus E. Vanha maalaus poistetaan ja maalataan uusi, pidempi pyöräilyrata asfalttiin.

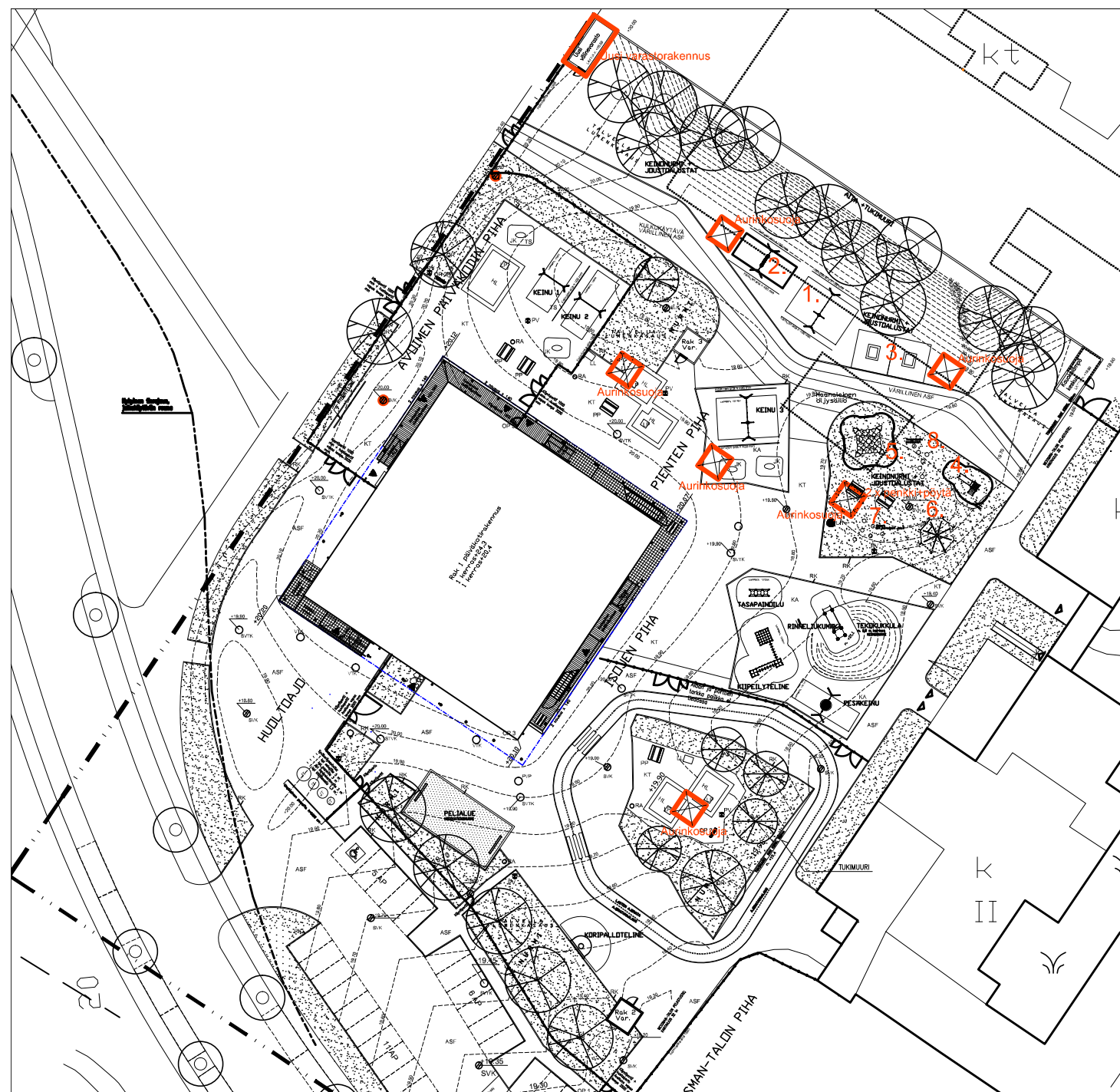
Selostuksessa mainitut alueet:
 A = uusi/usittava pihan osa
 B = Reunakivet ja nurmikko korjataan
 C = Nurmikko uusitaan ja kuolleet puut korvataan elävillä puilla
 D = Nurmikko uusitaan ja kuolleet puut korvataan elävillä puilla
 E = Vanha ajoratmaalaus poistetaan ja uusi laajempi maalaus maalataan asvalttiin



Pihapiirros 1:500

Päiväkoti pikkusydämen pihan laajennus

Pihan laajennus ja ennallistettavat alueet



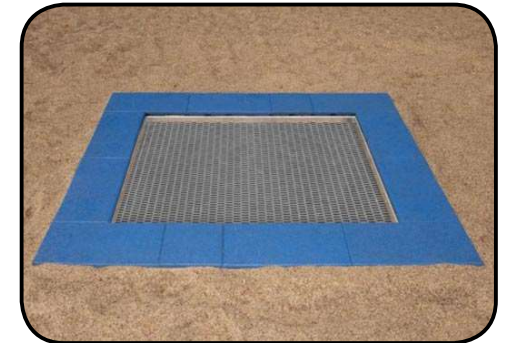
UUDET LEIKKIVÄLINEET/PIHAN LAAJENNUS 2024

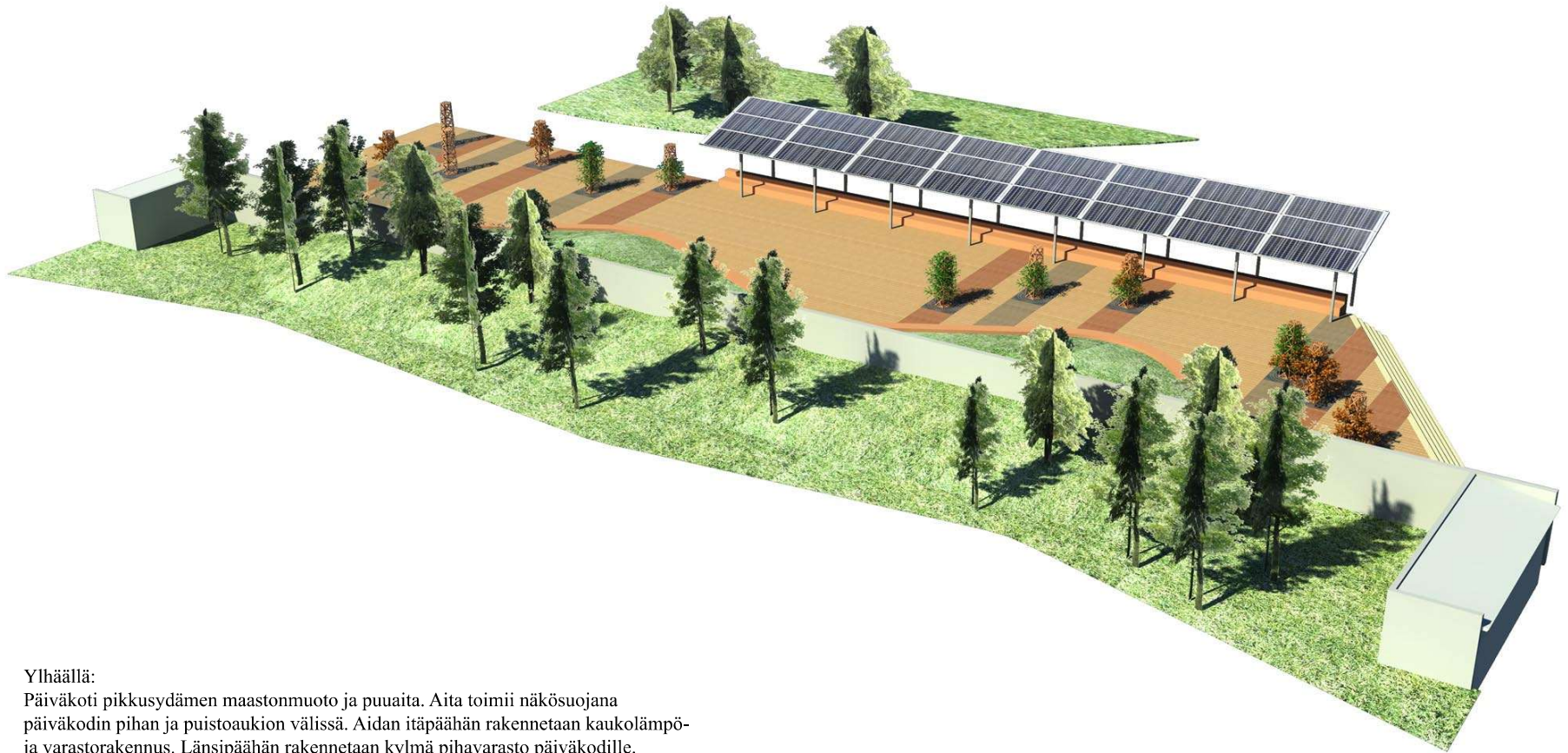
1. KEINUTELINE
Lappset Finno 137418M väri Lime Green
+ketjut ja 1 kumilautastuolin ja 2 turvaistuinta
2. KEINUTELINE
Lappset Finno 137414M väri Lime Green
+ketjut ja 1 istuin 000104 Huugo ja Iines
3. 2 KPL MAAHAN UPOTETTAVIA TRAMPOLIINEJA
Trampoliini RT 8710, Leikkiturva
4. LIUKUMÄKI
Lappset 175025
5. TASAPAINOILUTELINE
Lappset Aallokko 200010
Betoniperustuksella
6. KIIPEILYTELINE
Lappset Play Planetarium 231005
Betoniperustuksella
7. KUMIROHESIENET TASAPAINOILUUN 6 kpl
2 kpl sienen jalka 20 cm Lappset 904344+ 2 kpl perustus 903283
2 kpl sienen jalka 30 cm Lappset 903281+ 2 kpl perustus 903283
2 kpl sienen jalka 40 cm Lappset 904346 + 2 kpl perustus 903283
6 kpl sienen hattu 40 cm Lappset 904346 värit 2 kpl RAL 1002,
2 kpl RAL 6021, 1 kpl RAL 3016, 1 kpl RAL 5015
8. KUMIROHEPUODILIPALLOT TASAPAINOILUUN 6 kpl
2 kpl väri keltainen RAL 1012
2 kpl väri oranssi RAL 2008
2 kpl väri vaalean ruskea RAL 8024
Ankkurointi 42,8 mm putkella tai terösjalalla, ei liimalla

Pihapiirros 1:500

Päiväkoti pikkusydämen
pihan laajennus

Leikkivälineet ja varusteet





Ylhäällä:

Päiväkoti pikkusydämen maastonmuoto ja puuaita. Aita toimii näkösuojana päiväkodin pihan ja puistoaukion välissä. Aidan itäpäähän rakennetaan kaukolämpö- ja varastorakennus. Länsipäähän rakennetaan kylmä pihavarasto päiväkodille.