



**Sipoon kunnan
yhdyskunnan ja ympäristön toimialan
toimintasääntö**

Yhdyskunnan ja ympäristön toimialan toimintasääntö

I YLEINEN OSA.....	3
Yhdyskunnan ja ympäristön toimialan toiminnan järjestäminen	3
1 Toimintasäännön soveltaminen	3
2 Toimielinorganisaatio	3
3 Henkilöstöorganisaatio.....	3
3.1 Tulosityksiköt	3
3.2 Toimialajohtajan viran täyttäminen ja viransijaisen nimeäminen	3
4 Tulosityksiköt toimielimittäin	4
5 Sivutoimet.....	5
6 Toimintasäännön rakenne ja hyväksymismenettely	5

I YLEINEN OSA

Yhdyskunnan ja ympäristön toimialan toiminnan järjestäminen

1 Toimintasäännön soveltaminen

Yhdyskunnan ja ympäristön toimialan toimintojen hallinnon ja toiminnan järjestämisessä sekä päätöksenteko- ja kokousmenettelyssä noudatetaan tämän toimintasäännön määräyksiä ellei laissa, asetuksessa tai Sipoon kunnan hallintosäännössä ole toisin säädetty.

2 Toimielinorganisaatio

Seuraavat hallintosäännön 9 ja 10 §:ssä esitetyt toimielimet vastaavat lakien, asetusten, Sipoon kunnan hallintosäännön sekä tämän toimintasäännön määräämällä tavalla yhdyskunnan ja ympäristön toimialan toiminnasta:



3 Henkilöstöorganisaatio

3.1 Tulosyksiköt



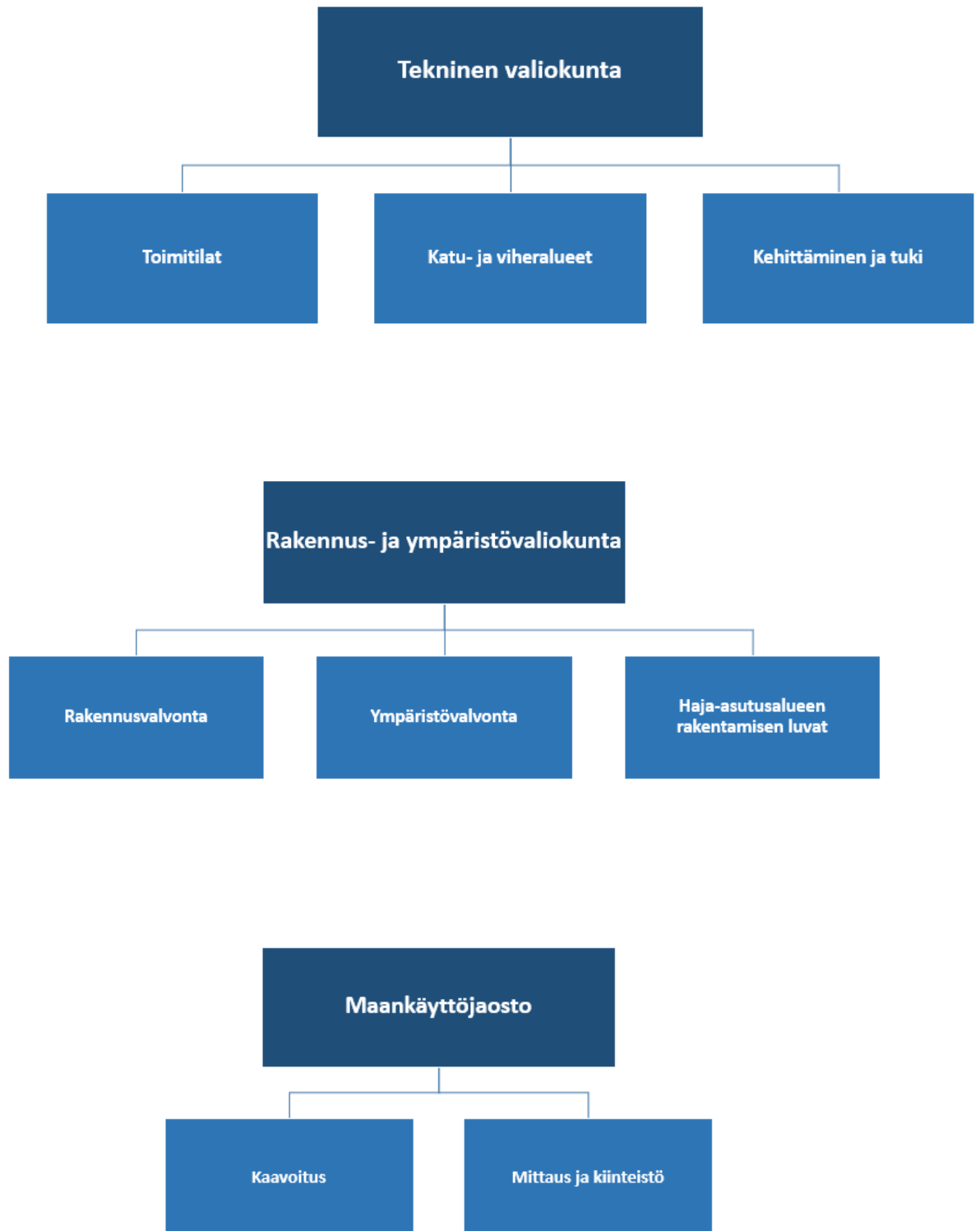
**Sipoon Vesi on operatiivisesti ja henkilöstöorganisaation osalta osa yhdyskunnan ja ympäristön toimialaa, mutta hallinnollisesti kunnallinen liikelaitos ja siten kunnanhallituksen alainen.*

3.2 Toimialajohtajan viran täyttäminen ja viransijaisen nimeäminen

Yhdyskuntajohtajan viran täyttää sekä hänen sijaisensa nimeää kunnanhallitus.

4 Tulosyksiköt toimielimittäin

Yhdyskunnan ja ympäristön toimialan tulosyksiköiden sijoittuminen luottamuselimityin.



5 Sivutoimet

Henkilön valinnasta päättävänä viranomaisena valiokunnat ja jaosto siirtävät toimivaltaansa sivutoimien osalta seuraavasti: Tulosityksikön päällikön sivutoimilupahakemuksen ratkaisee ja sivutoimiluvan peruuttamisesta sekä sivutoimen vastaanottamisen ja pitämisen kieltämisestä päättää toimialajohtaja.

6 Toimintasäännön rakenne ja hyväksymismenettely

Yhdyskunnan ja ympäristön toimialan toimintasääntö koostuu rakennus- ja ympäristövaliokunnan, teknisen valiokunnan ja maankäyttöjaoston yhteisestä yleisestä osasta sekä kunkin toimielimen alakohtaisesta omasta osasta.

Toimintasäännön yhteisen yleisen osan voimaan saattamiseksi tulee rakennus- ja ympäristövaliokunnan, teknisen valiokunnan ja maankäyttöjaoston tahollaan hyväksyä yleinen osa samoin sanamuodoin. Kunkin toimielimen alakohtaisen osan hyväksyy asianomainen taho. Edellytys hyväksytyin alakohtaisen osan voimaantumiseksi on, että yleinen osa on voimassa.