

SIPOON HANGELBYN POHJAVESIALUEEN KAIVOKARTOITUS

SISÄLLYSLUETTELO

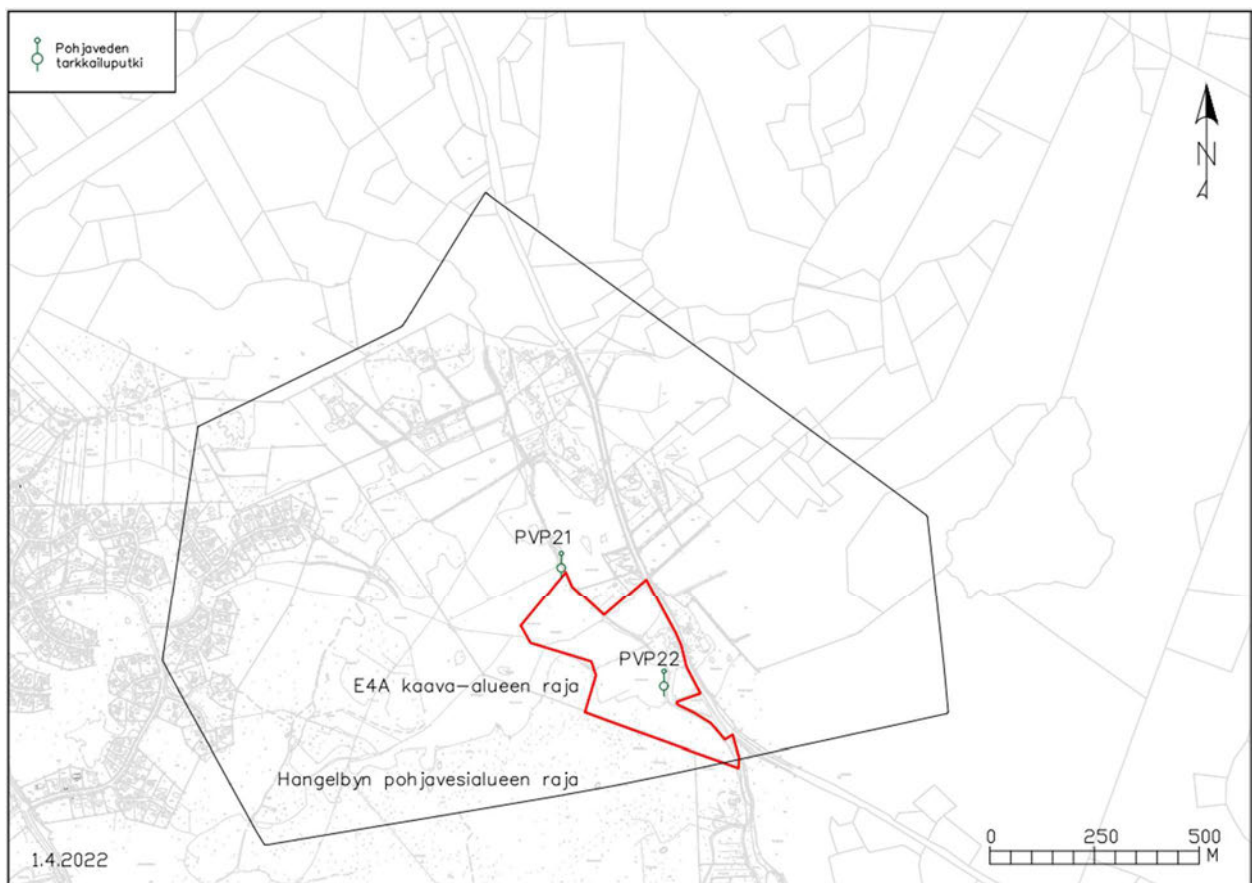
1.	Johdanto	1
2.	Kaivokartoituksen toteutus	2
3.	Kaivokartoituksen tulokset	2
4.	Jatkotoimenpiteet	2

Liite 1. Kiinteistökohtaiset kaivotiedot

Kartta 1. Kartta kaivokiinteistöistä

1. JOHDANTO

Sipoon kunta on laatinut Sipoon Hangelbyn kylään Jontaksen urheilupuiston asemakaavan. Asemakaavan tavoitteena on ollut laatia asemakaava urheilu- ja virkistyspalveluiden alueelle. Kaava-alue sijoittuu kokonaisuudessaan Hangelbyn 2-luokan pohjavesialueelle (Kuva 1). Uudenmaan ELY-keskus on edellyttänyt kaivokartoituksen tekemistä Hangelbyn pohjavesialueella.



Kuva 1. Kaava-alue, Hangelbyn pohjavesialue ja alueelle asennetut pohjaveden tarkkailuputket (Sipoon kunta).

Kaivokartoitus on tehty maaliskuussa 2022 ja kartoituksen toteutus sekä tulokset esitetään tässä raportissa. Kaivokartoituksen on tehnyt Sipoon kunnan toimeksiannosta FM pohjavesigeologi Jaana Mäki-Torkko, jolla on yli 20 vuoden kokemus vastaavista pohjavesiasioista. Kartta-aineistot on laatinut Sipoon kunta.

2. KAIVOKARTOITUKSEN TOTEUTUS

Kaivokartoitus toteutettiin puhelinkartoituksena. Sipoon Vesi toimitti tiedon Hangelbyn pohjavesialueella tai sen välittömässä läheisyydessä (kaivokartoitusalue) sijaitsevista kiinteistöistä, jotka eivät ole liittyneet kunnan vesijohtoverkkoon. Näistä kiinteistöistä valittiin kartoitukseen sellaiset kiinteistöt, joilla sijaitsee karttatarkastelun perusteella rakennuksia. Näillä perusteilla kartoituksessa oli mukana yhteensä 28 kiinteistöä. Kiinteistönomistajien yhteystiedot saatiin Sipoon kunnasta ja kiinteistönomistajien yhteydenotoista vastasi Tihku Oy. Puhelinkartoituksen yhteydessä ei tehty maastokartoitusta.

3. KAIVOKARTOITUKSEN TULOKSET

Kartoituksessa todettiin yhteensä 19 kaivoa. Kiinteistökohtaiset tiedot on esitetty liitteessä 1 (luottamuksellinen) ja kiinteistöt on esitetty liitekartassa 1 (luottamuksellinen).

Rengaskaivoja todettiin 11 kappaletta. Kaivoista 10 on käytössä. 8 rengaskaivoa on talousvesikäytössä ja kaksi kastelukäytössä. Kaava-alueella lähinnä sijaitseva talousvesikäytössä oleva rengaskaivo sijaitsee noin 200 metrin etäisyydellä kaava-alueen rajasta pohjois-koilliseen. Rengaskaivot ovat saatujen tietojen perusteella melko matalia, noin 2...5 metriä, ja sijoittuvat karttatarkastelun perusteella savea ja silttiä karkeampien maalajitteiden alueelle.

Porakaivoja todettiin 8 kappaletta. Kaikki porakaivot ovat talousvesikäytössä. Lähin porakaivo sijaitsee noin 70 metrin päässä kaava-alueen rajasta itään. Porakaivojen syvyys vaihtelee noin välillä 70...120 metriä.

Kuudella kiinteistöllä ei ollut kaivoja.

Neljän kiinteistön osalta omistajaa ei tavoitettu. Nämä kiinteistöt sijaitsevat yli 500 metrin päässä kaava-alueelta.

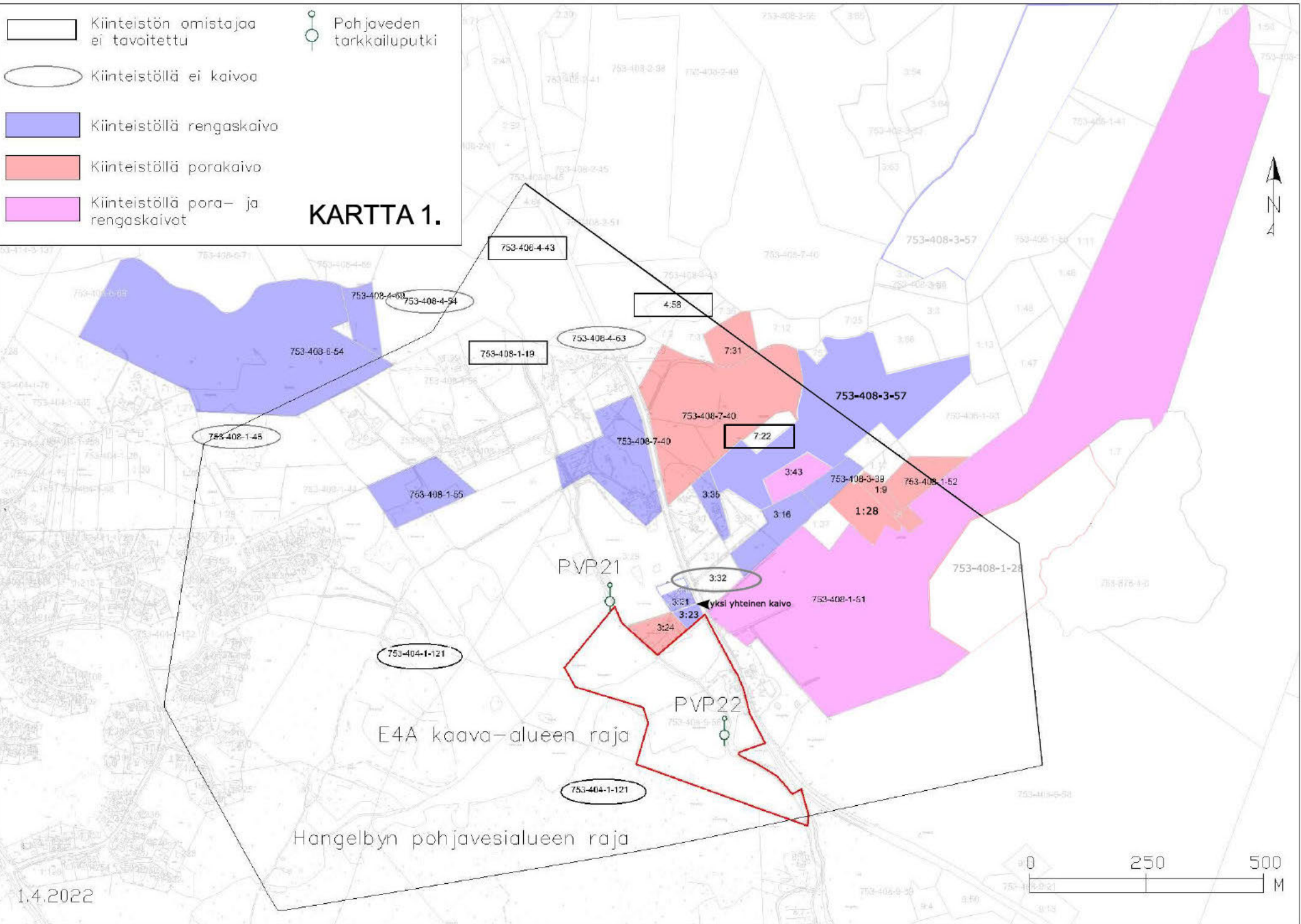
Kiinteistöjä, jotka ovat liittyneet kunnan vesijohtoverkkoon, ei ole merkitty liitekarttaan erikseen.

4. JATKOTOIMENPITEET

Mikäli kaivoja otetaan mukaan pohjavesitarkkailuun, käydään näiden kaivojen sijainti sekä korko ja syvyys (rengaskaivot) kartoittamassa maastossa ja kaivoista laaditaan kaivokortit. Samassa yhteydessä voidaan selvittää kaivojen olemassaoloa kiinteistöillä, joiden omistajia ei ole tavoitettu puhelinkartoituksella.

Vantaalla 1.4.2022

Tihku Oy
Jaana Mäki-Torkko
FM pohjavesiasiantuntija



Kiinteistön omistajaa ei tavoitettu



Pohjaveden tarkkailuputki



Kiinteistöllä ei kaivaa



Kiinteistöllä rengaskaivo

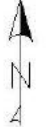


Kiinteistöllä porakaivo

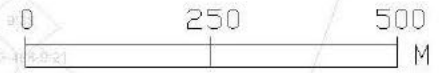


Kiinteistöllä pora- ja rengaskaivot

KARTTA 1.



1.4.2022



E4A kaava-alueen raja

Hangelbyn pohjavesialueen raja

PVP21

PVP22

Yksi yhteinen kaivo

753-408-4-43

4.58

753-408-1-19

753-408-4-63

7.22

753-408-3-57

753-408-1-45

753-408-7-40

753-404-1-121

3:32

3:23

3:24

753-408-9-56

753-404-1-121

0

250

500

M