

A landscape photograph showing a wide, green field with a stream flowing through it. A gravel path runs along the right side of the stream. In the background, there are several buildings and a line of trees under a cloudy sky.

NIKKILÄN VIHERALUEVERKOSTO- SUUNNITELMA

NIKKILÄN VIHERALUEVERKOSTOSUUNNITELMA

25.2.2020

SUUNNITELMAN TEKIJÄT

Selvityksen on laatinut konsulttityönä WSP Finland Sipoon kunnan toimesta.

WSP Finlandin työryhmä:

Daniela Rosqvist, maisema-arkkitehti, projektipäällikkö

Vuokko Yli-Jama, maisema-arkkitehti

Paula Piirainen, maisema-arkkitehtiyo.

Sipoon kunnan ohjausryhmä:

Dennis Söderholm, kaavoittaja

Jarkko Lyytinen, kaavapäällikkö

Heidi Saarenpää, kuntatekniikan päällikkö

Kari Ojamies, puutarhuri

Piritta Forsell, liikuntapalvelupäällikkö



SISÄLLYSLUETTELO

JOHDANTO 4

1 NYKYTILA 6

1.1 VIHERALUEET 6

1.2 REITISTÖ 7

1.3 LEIKKI-, ULKOILU- JA LIIKUNTATOIMINNOT 8

1.4 NYKYISTEN VIHERALUEIDEN KEHITTÄMISTARPEET 9

2 VIHERALUESUUNNITELMA 10

2.1 NIKKILÄN VIHERALUEVERKOSTON KONSEPTI 10

2.2 NIKKILÄN VIHERALUEVERKOSTOSUUNNITELMA 12

2.3 TOIMINTOJEN SIIJOITTUMINEN 14

2.4 REITISTÖ 16

3 IDEOITA VIHERALUEIDEN SUUNNITTELUUN 17

3.1 VIHERALUEIDEN SUUNNITTELU 17

3.2 IDEAKORTIT 18

3.3 SUOSITUKSIA JA IDEOITA JATKOSUUNNITTELUUN 23

LÄHTEET 24

TYÖN TAUSTA, TEHTÄVÄT JA TAVOITTEET

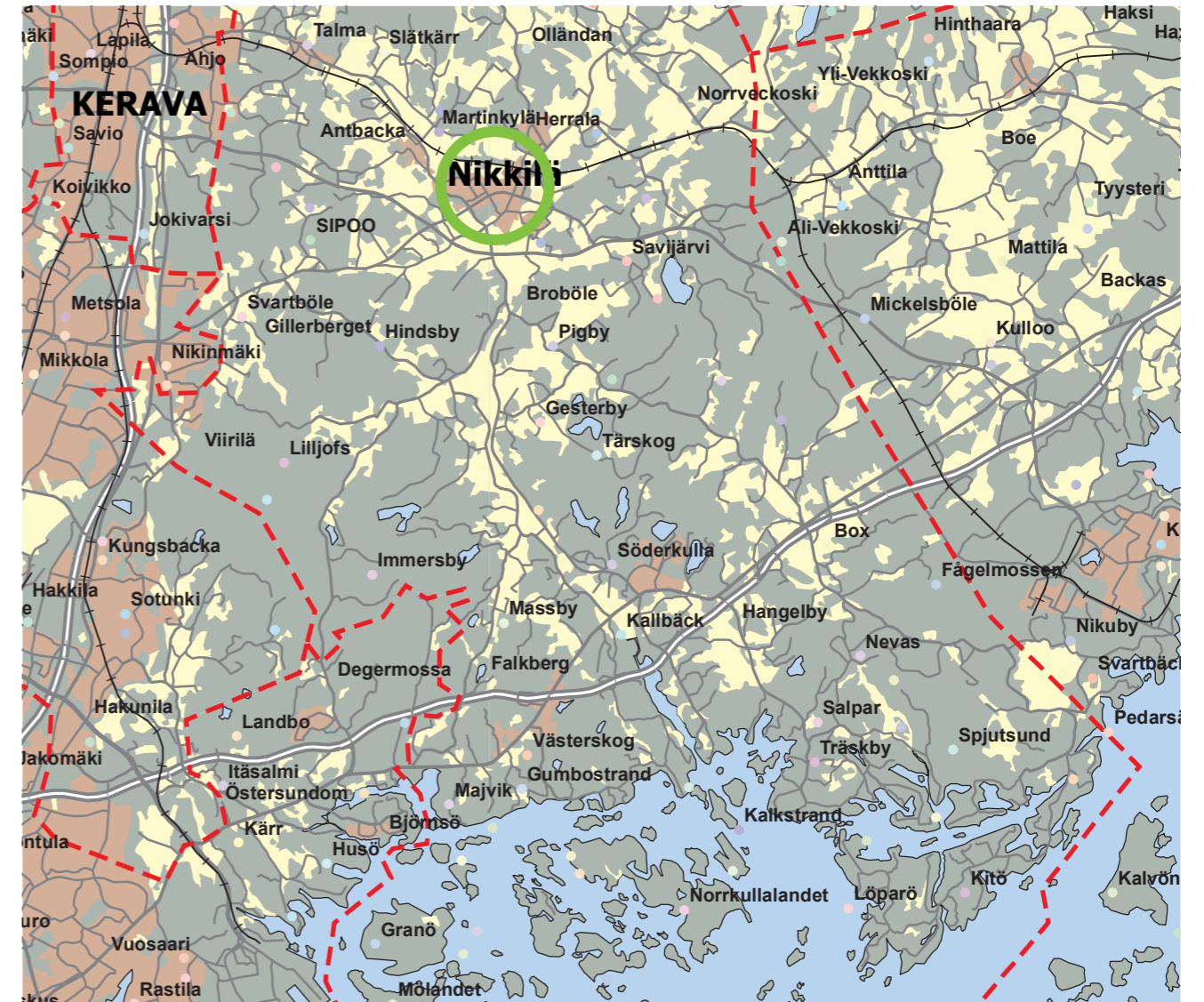
Tässä työssä suunnitellaan yleispiirteisellä tasolla Nikkilän kaavarunkoalueen viheralueverkoston, virkistysreitistön ja -kohteiden sijoittuminen, tilavaraukset ja luonne. Suunnitelman tavoitteena on edistää toimivan, elämyksellisen ja oikein mitoitettun vihervestoston kehittyminen kasvavaan Nikkilään. Lisäksi halutaan muodostaa yleispiirteinen käsitys virkistyspalveluiden ja viheralueisiin liittyvistä tulevaisuuden investoinneista sekä niiden toteutumisyjärjestyksestä. Työssä viheralueverkostoa tarkastellaan ensisijaisesti virkistykseen kanalta, luonto- ja kulttuuriympäristöarvot huomioiden.

Sipoon kunta työstää parhaillaan kaavarunkoa Nikkilän alueelle, jossa määritellään aluetta koskevat maankäytön strategiset linjaukset sekä kootaan yhteen vireillä olevat suunnitteluhankkeet. Työn tarkoituksena on muodostaa kokonaiskuva Nikkilän maankäytön tulevaisuudesta ja ohjata tulevaa asemakaavoitusta.

Viheralueverkostosuunnitelma palvelee ensisijaisesti kaavarunkotyötä, mutta työn on myös tarkoitus toimia pohjana asemakaavoitukselle ja viheralueiden jatkosuunnittelulle.

TYÖN RAKENNE

Työ jakautuu kahteen osioon. Ensimmäisessä kappaleessa esitellään viheralueverkostosuunnitelma kokonaisuudessaan. Seuraavissa kappaleissa tarkastellaan lähemmin viheralue suunnitelman eri alueiden muodostamia kokonaisuuksia ja näiden suunnitteluperiaatteita.



Suunnittelualueen sijainti

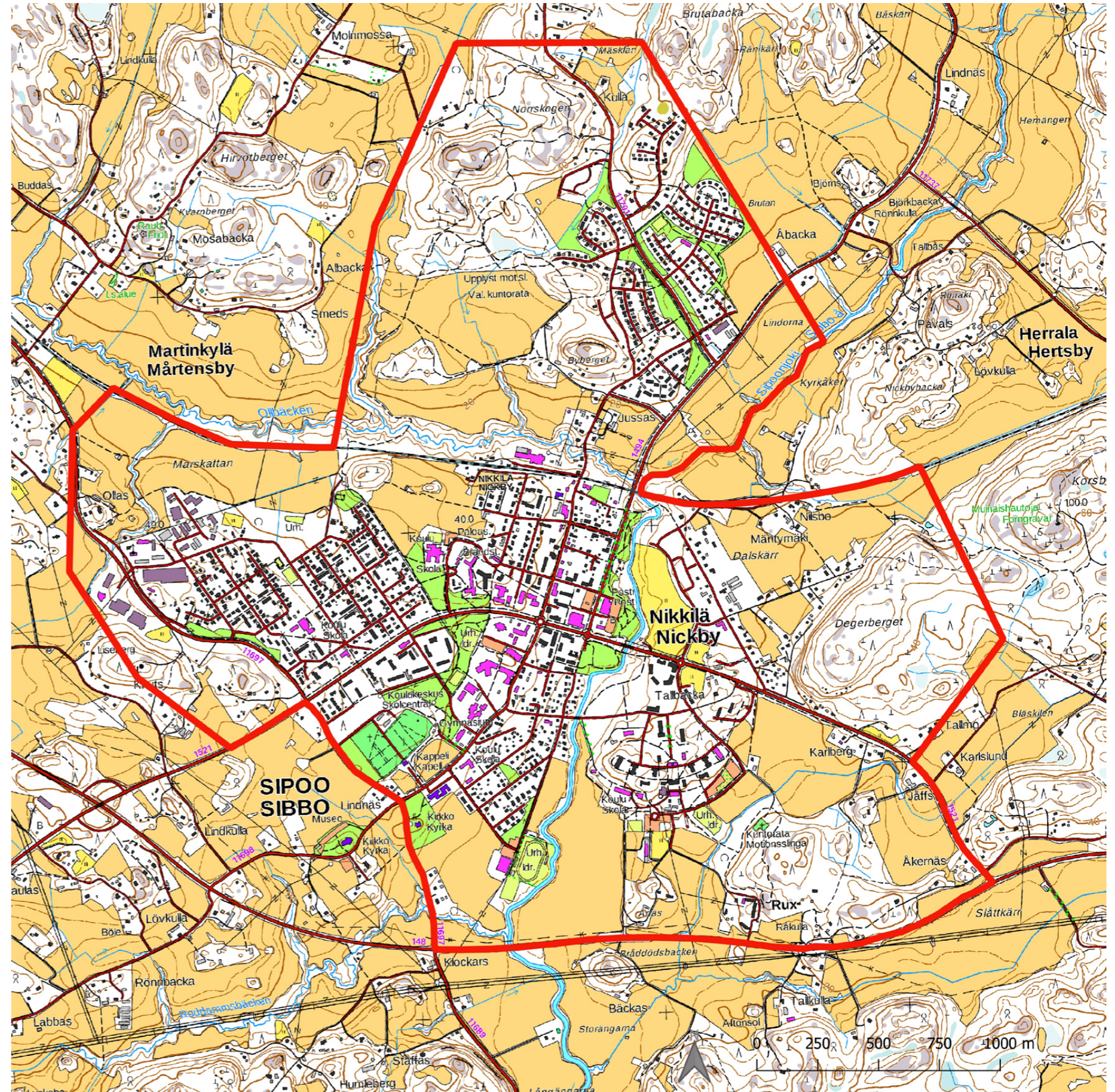
LÄHTÖTIEDOT JA TYÖPROSESSI

Viheraluesuunnitelma pohjautuu työn yhteydessä laadittuun maisema-analyysi ja kulttuuriympäristöselvitykseen (WSP 2019), joka on koostettu erilliseksi raportiksi. Maisema-analyysi, kulttuuriympäristöselvitys ja viheraluesuunnitelma on laadittu rinnakkain kaavarungon kanssa. Työtä on ohjannut Nikkilän kehityskuvan ja kaavarungon suunnitteluperiaatteet, tavoitteet ja suunnitelmat. Lisäksi lähtötietona on hyödynnetty muita Nikkilän alueen maankäytön suunnittelun tueksi laadittuja selvityksiä ja viitesuunnitelmia. Työssä huomioidaan myös käynnissä olevat asemakaavahankkeet.

Viheraluesuunnitelmaa on yhteensovitettu kaavarungon maankäytön kanssa työpajassa marraskuussa 2019. Työpajaan osallistui Sipoon kunnan maankäytön ja viherverkoston kannalta keskeisiä hallintokuntien edustajia sekä kaavarunkoa laativa konsultti (Ramboll) ja viheraluesuunnitelmaa laativa konsultti.

SUUNNITTELUALUEEN RAJAUS

Viheraluesuunnitelman rajausta vastaa Nikkilän kaavarungon rajausta. Suunnittelualueelle kuuluvat Nikkilän keskustan lisäksi Nikkilän kartano, Itäinen jokipuisto sekä Suursuo.



Suunnittelualueen rajaus

1.1 VIHERALUEET

Rakennetut viheralueet

A2 Käyttöviheralue

A3 Käyttö- ja suojaviheralue

Avoimet viheralueet

Avoin niitty tai viheralue

Pelto

Metsät

C1.1 Puistometsä

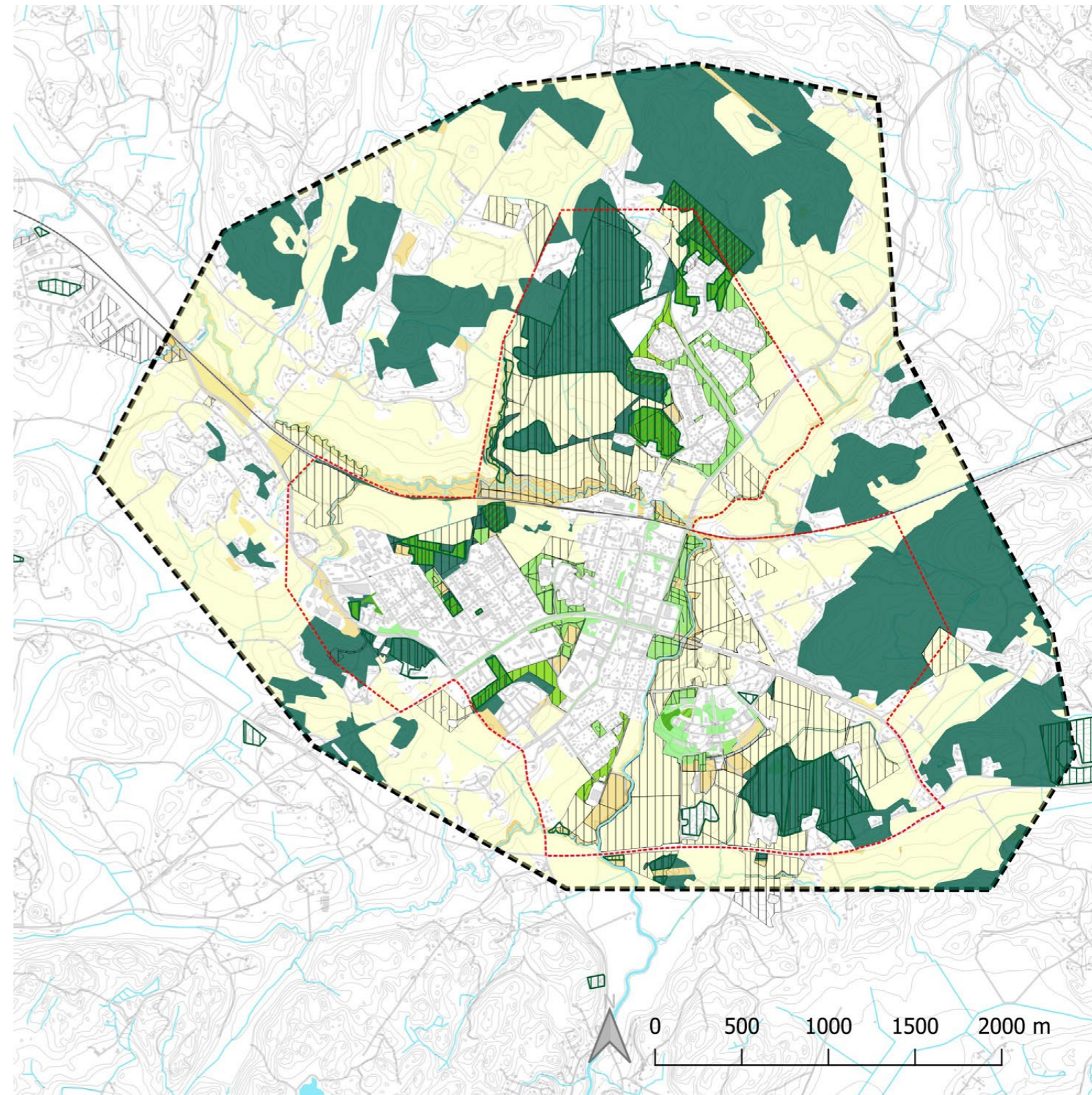
C1 Lähimetsä

C2 Ulkoilu- ja virkistysmetsä

Muu metsäalue

Kunnan omistamat viheralueet

Kaavarungon rajaus



1:30000

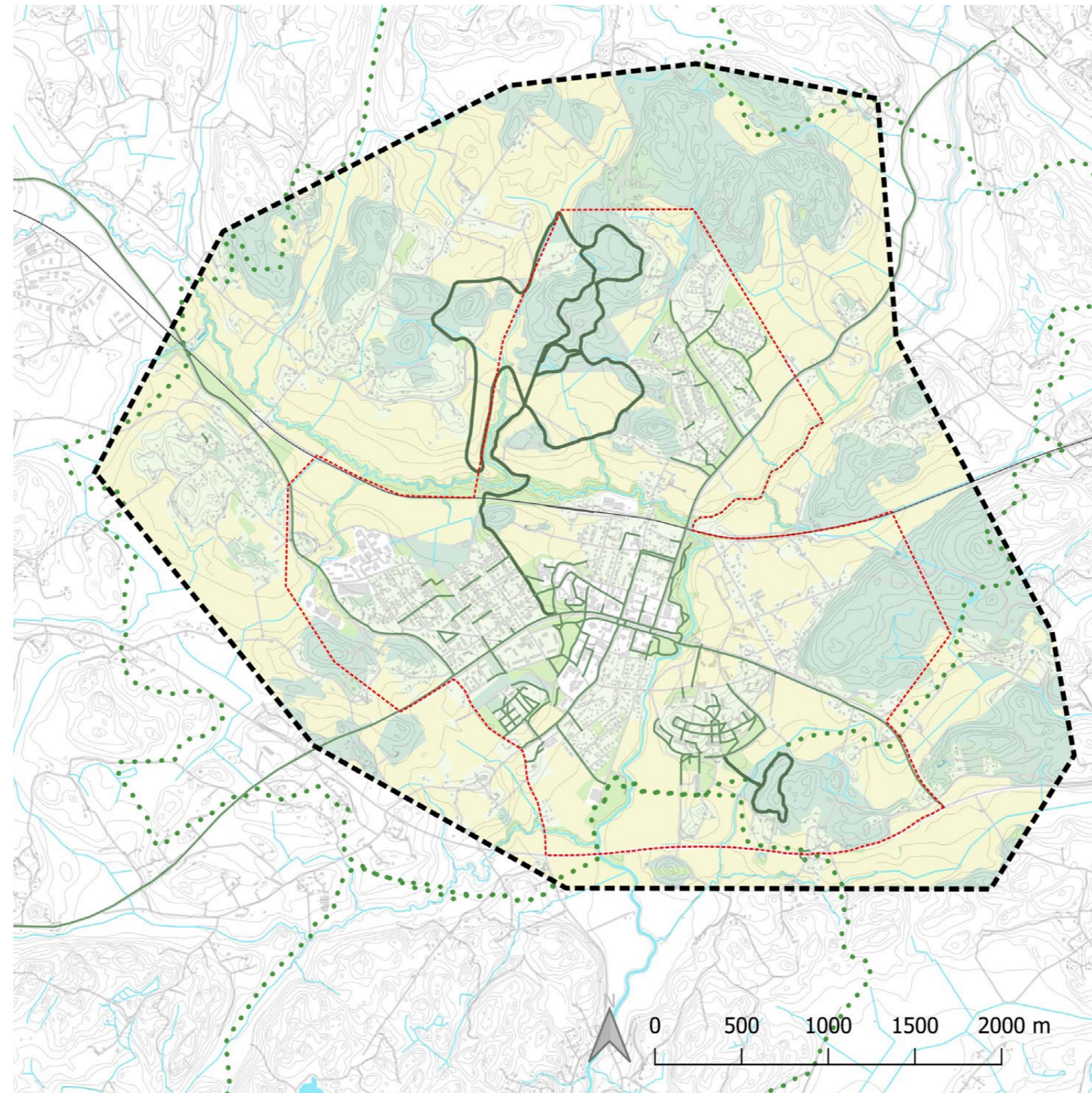
1.2 REITISTÖ

Reitistökartta käsittää kävely- ja pyöräilyreitit sekä kuntoradat. Lisäksi karttaan on merkitty Nikkilän ja Söderkullan välinen entinen latureitti.

Kevyen liikenteen yhteyksistä suurin osa keskittyy tiheämmin asutetuille alueille Nikkilän keskustaan tai sen läheisyyteen. Osa reiteistä jatkuu myös selvitysalueen ulkopuolelle ja yhdistää Nikkilää ja sitä ympäröiviä alueita.

Keskustan pohjoispuolelle Nikkilän kartanon alueelle sijoittuu laaja kuntorata-alue. Lyhyempi kuntorata sijoittuu Ruxiin, Itäisen jokipuiston kaakkoispuolella. Kuntoradat toimivat talvisin myös latuina. Molemmille alueille johtaa yhdysladut, jotka tarjoavat nopean pääsyn laduille. Nikkiläntieltä alkaa latu, joka kulkee Lukkarin koulun ohi kohti Nikkilän kartanoa. Tämä mahdollistaa koululaisille hiihdon yhtenä ulkoaktiviteettina. Lisäksi keskustan asukkailla on nopea pääsy ladulle. Itäisestä Jokipuistosta alkaa latu kohti Ruxia joka puolestaan palvelee sekä Jokipuiston koulua, että asukkaita.

Nikkilää ja Söderkullaa on aikaisemmin yhdistänyt pidempi latureitti, jota on käytetty Susihiihto-nimisessä tapahtumassa. Etelä-Suomen huonontuneiden hiihto-olosuhteiden takia tapahtuma on kuitenkin nyt lakkautettu, eikä reittiä enää ylläpidetä hiihtoladuna. Mahdollisuus virkistysreittiin kunnan kahden keskuksen välillä on kuitenkin syytä huomioida maankäytössä.



1:30000

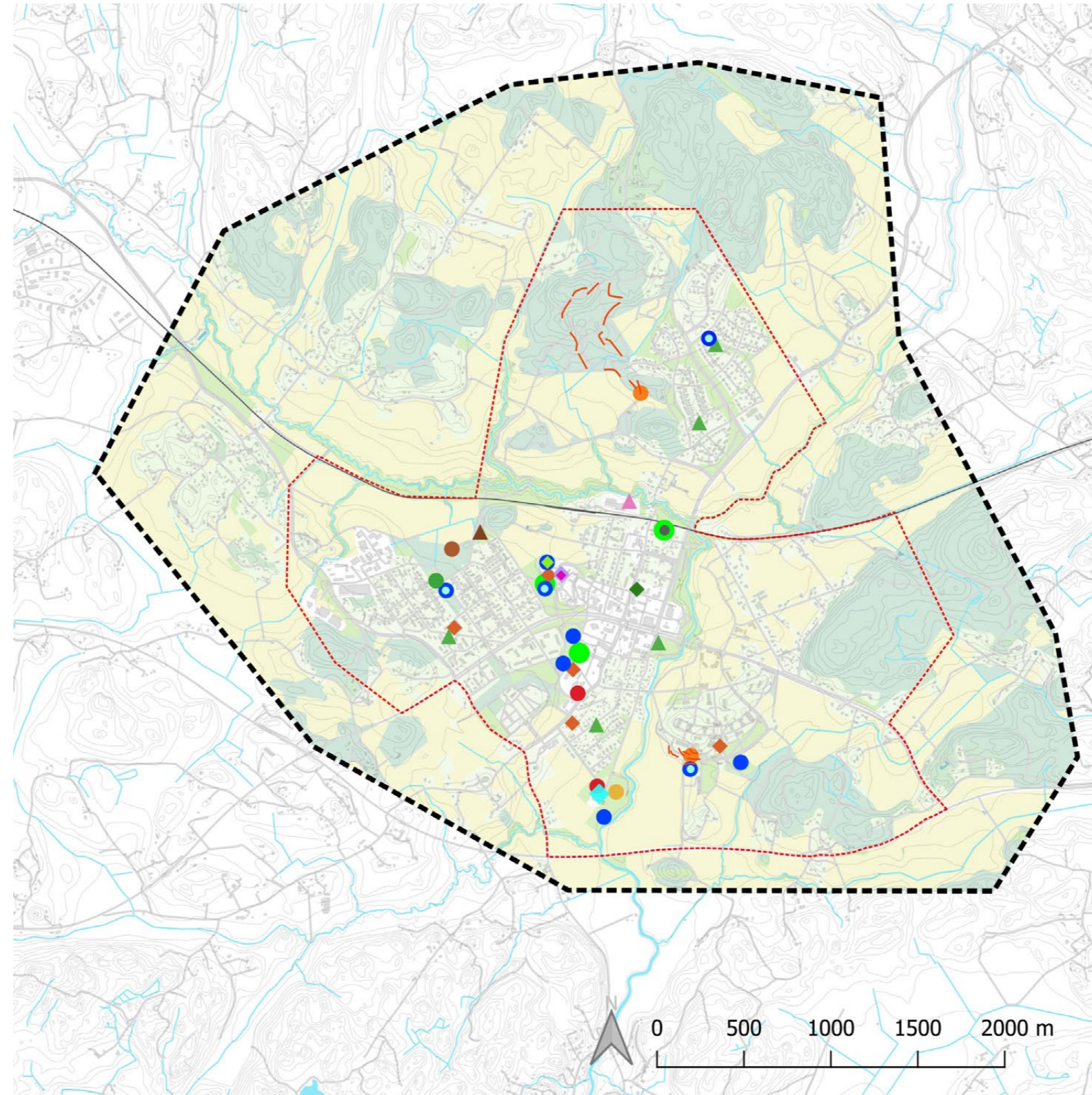
1.3 LEIKKI-, ULKOILU- JA LIIKUNTATOIMINNOT

Virkistyskartassa on esitelty ulkoliikuntapaikat, sisäliikuntapaikat ja muut virkistystoiminnot. Osa toiminnoista on päällekkäisiä, esimerkiksi hiekkakenttä voi toimia talvisin luistelukenttänä ja muulloin esimerkiksi jalkapallokenttänä. Päällekkäisyyksiä osoitetaan kartassa päällekkäisillä symboleilla.

Ulkoilu- ja liikuntatoiminnot sijoittuvat pääasiassa Suursuolle ja Itäiseen Jokipuistoon sekä Lukkarin koulun ja Sipoonjoen koulun läheisyyteen. Lisäksi keskustan eteläpuolella sijaitsee jäähallin ja yleisurheilukentän muodostama liikuntakeskittymä. Ulkoliikuntapaikoista pallokenttiä on alueella eniten. Pallokentät sisältävät sekä hiekk- että nurmipintaiset kentät, joita käytetään esimerkiksi pesä- tai jalkapallon pelaamiseen. Muita alueella harrastettavia ulkopallolajeja ovat koripallo ja tennis. Sisäliikuntapaikkoja on eniten Lukkarin koulun läheisyydessä.

Nikkilässä on viisi leikkipuistoa: Suursuolla, Segrispuistossa, Papinpellossa keskustan eteläpuolella sekä kaksi Kartanon alueella.

Alueella on kaksi frisbeegolfrataa, joista toinen on Nikkilän kartanon alueella ja toinen Itäisen Jokipuiston alueella.



1: 30000

Kentät ja muut ulkoliikuntapaikat

- Skeitti-/rullaluistelupaikka
- Luistelukenttä
- Pallokenttä
- Koripallokenttä
- Tenniskenttäalue
- Yleisurheilukenttä
- Jousiammuntarata
- Lähiliikuntapaikka
- Frisbeegolfradan alkupiste
- Frisbeegolfradan väylä

Sisäliikuntapaikat

- ◆ Kuntosali
- ◆ Jalkapallohalli
- ◆ Jäähalli
- ◆ Kuntokeskus
- ◆ Liikuntasali
- ◆ Liikuntahalli

Muut virkistystoiminnot

- ▲ Leikkipuisto
- ▲ Koirapuisto
- ▲ Matonpesupaikka

1.4 NYKYISTEN VIHERALUEIDEN KEHITTÄMISTARPEET

Suunnitelmassa Nikkilän viheralueiden tarjontaa pyritään monipuolistamaan niin että alueelle on osoitettu useita eri tarkoitukseen sopivia ja eri tavoin hoidettavia viheralueita.

Vaikka suuri osa Nikkilän puistoista nykyisessä hoitoluokituksessa on merkitty A2-käyttöviheralueeksi, on todellisuudessa A2-luokan puistoina hoidettavia alueita Nikkilässä niukasti. Itäisen jokipuiston puistot muodostavat poikkeuksen, ja toimivat tulevaisuudessa esimerkkinä Nikkilän muille puistoille.

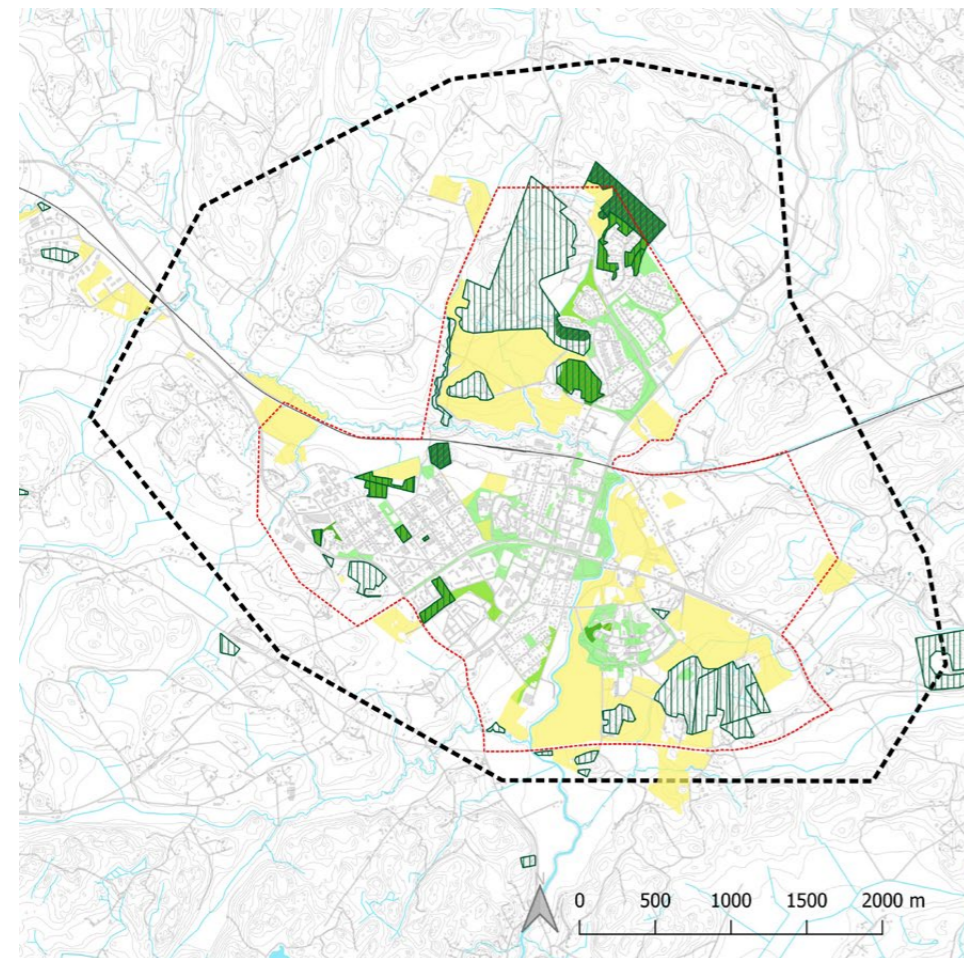
Suunnitelman tarkoituksena on lisätä rakennettujen, A2-hoitoluokan puistojen määrää nykyisten ja tulevien asutuskeskittymien alueilla, jossa viheralueiden käyttö on intensiivisintä. A2 käyttöviheralueet ovat alueen käytön huomioivia, yleisilmeeltään hoidettuja puistoja ja aukioita, jotka on tarkoitettu esimerkiksi kohtaamispaikeiksi, oleskeluun, leikkiin tai liikuntaan. Lisäksi A2-puistoissa on hoidettuja, toimintoja jäsentäviä istutuksia ja oleskeluun ja käyttöön soveltuvia nurmipintoja. Nykytilanteeseen verrattuna pyritään jatkossa kehittämään A2-luokan puistojen tilallista kiinnostavuutta ja kasvillisuutta.

Suunnitelmaan on sisällytetty myös hoitoluokitukseen A3-luokan käyttö- ja suojaviheralueita sinne, jossa kulutus on vähäisempää ja hoidon tarve A2-puistoja pienempi.

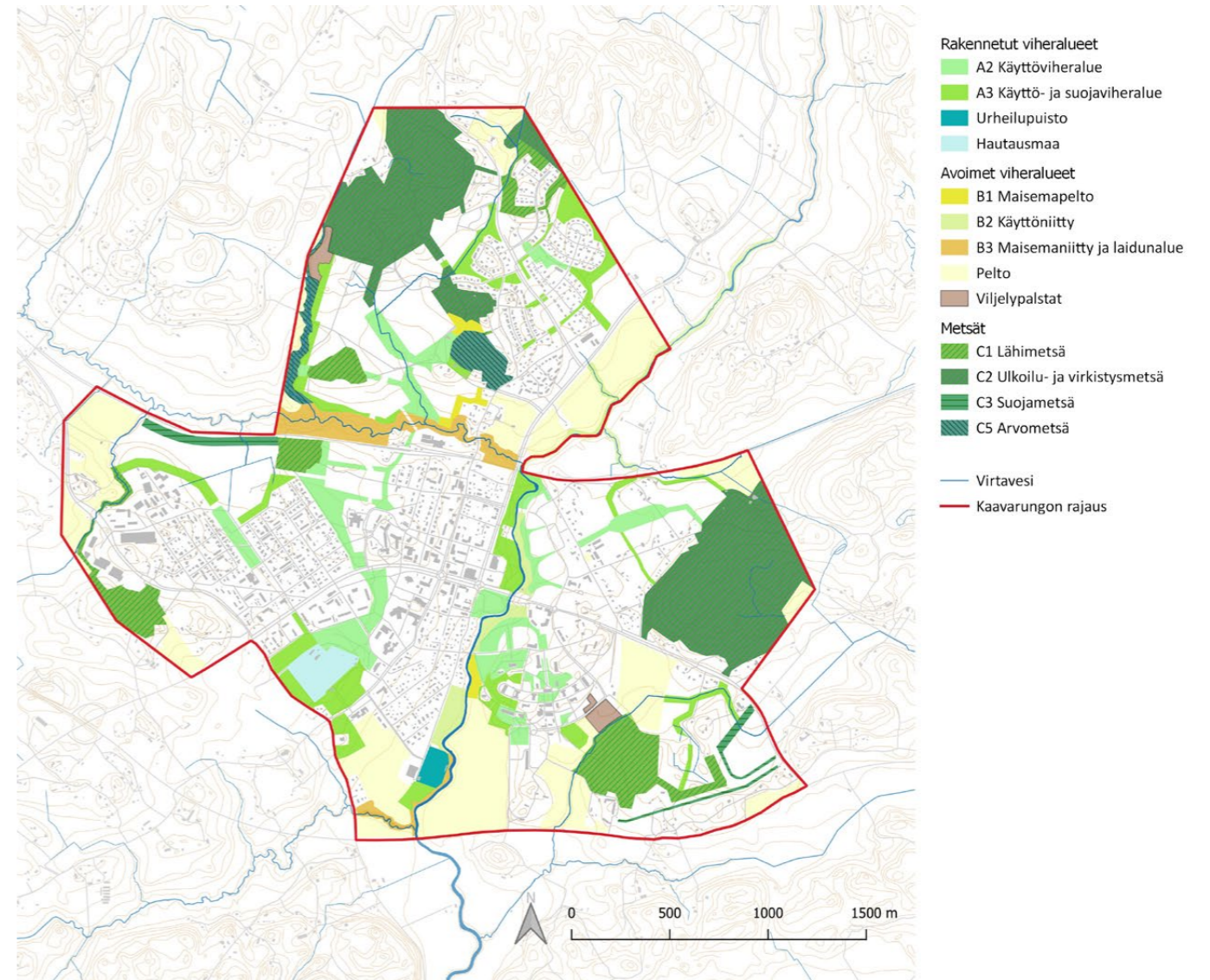
Tärkeän osan suunnitelman viheralueista muodostavat metsät. Rakentamisen lisääntyessä metsien käyttö ja kulutus voimistuu, mikä vaikuttaa myös metsien hoito- ja kehittämistarpeeseen. Suunnitelmassa lähimetsinä hoidettavien viheralueiden määrää on tämän vuoksi lisätty. Lähimetsissä huomioidaan lisääntyneen käytön tarpeet muun muassa kulkuväylien, pysähdyspaikkojen

ja muiden rakenteiden muodossa. Metsää hoidetaan huomioiden muun muassa metsäluonto ja -maisema, viihtyisyys ja turvallisuus.

Suunnittelualueen laidoilla sijaitsevia laajoja metsäalueita hoidetaan ulkoilu- ja virkistymetsinä, joissa huomioidaan metsän hyvinvoinnin, luonnon monimuotoisuuden ja maiseman lisäksi virkistyskäytön tarpeet.



Nykyiset viheralueet



Tulevat viheralueet

2

VIHERALUE- SUUNNITELMA

2.1 NIKKILÄN VIHERALUE- VERKOSTON KONSEPTI

Vihersormet

Keskustan läpi menee kaksi laajaa, pohjois-eteläsuuntaista vihersormea:

- Keskuspuiston vihersormi ulottuu vanhalta kirkolta ja hautausmaalta, Nikkilän Sydämen ja Lukkarinmäen koulun kautta, radan ali ja Ollbäckenin laakson yli, Gretasbäckenin vartta pitkin pohjoisen metsäalueille.
- Jokilaakson vihersormi sijoittuu keskustan itäpuolelle, Sipoonjokilaakson varrelle. Se jatkuu Ollbäckenin vartta kartanon alueelle, ja yhdistyy pohjoisessa laajoihin metsäalueisiin.

Vihersormien varrella sijaitsee liikunta- ja leikkitoimintoja sekä kohtaamispaikkoja. Ne ovat tilallisesti monipuolisia ja elämyksellisiä.

Metsäalueet

Nikkilää ympäröi pääasiassa viljelty kulttuurimaisema. Lähietäisyydellä laajoja metsäalueita on Nikkilän kartanon alueen ja Martinkylän pohjoispuolella sekä Degerbergetin metsäselänne keskustan itäpuolella. Lisäksi on muutamia pienempiä metsäalueita.

Metsät tarjoavat mahdollisuuksia harrastaa muun muassa kävelyä, pyöräilyä, juoksua ja hiihtoa, jotka kaikki kuuluvat suomalaisten kymmenen eniten harrastettuun liikuntalajiin (Ruuskanen, Timo 2019). Metsässä liikkuminen tarjoaa myös luontokokemuksia ja mahdollistaa marjastuksen ja sienestyksen. Luonnossa liikkumisella on todettu olevan myönteisiä terveysvaikutuksia, muun muassa lieventävän stressiä. Luontoalueiden helppo saavutettavuus on erityisen tärkeää istuvan elämäntyylin yleistyttyä (luontoon.fi).

Nikkilän pohjoispuolen metsäalueilla on tärkeä säilyttää itä-länsisuuntaiset yhteydet, jotka ovat paikoin kapeita. Ne takaavat laajojen metsäalueiden saavutettavuuden. Alueen reitistöä kehitetään. Myös Degerbergetin aluetta kehitetään viheralueena, jonka kautta pääsee kulkemaan keskustan itäpuoleisille metsäalueille. Degerbergetille voidaan tulevaisuudessa sijoittaa esim. näköalatorni.

Metsäalueiden kehittämisessä huomioidaan niin ulkoilu- ja liikuntamahdollisuudet, luontoarvot kuin virkistysarvot. Reitistöä kehitetään maisemalliset arvot ja luontoarvot huomioiden. Asutuksen läheisyyteen voidaan sijoittaa ulkolii-

kuntavälineitä. Metsänhoidollisilla toimenpiteillä luodaan kiinnostavia tilakokemuksia. Monimuotoisuutta edistetään muun muassa säästämällä lahoppua.

Jokilaaksot

Nikkilän läpi virtaa Sipoonjoki, josta haarautuu useita sivu-uomia. Avoimet jokilaaksot ovat maisemallisesti merkittäviä ja niillä on virkistysarvoja. Uomat tarjoavat mahdollisuuden päästä kosketukseen veden kanssa, mikä on erityisen arvokasta Nikkilässä koska muita vesistöjä ei ole välittömässä läheisyydessä. Uomissa on myös luontoarvoja. Sipoonjoki on erityisen arvokas yhtenä harvoista Suomen puolella Suomenlahteen laskevista joista, jossa on jäljellä luontaisesti lisääntyvä alkuperäinen meritaimenkanta. Ollbäckenin jokilaakson varrella on luontoarvoiltaan arvokasta niittyä, ja Gretasbäckenin varrella arvokasta lehtokasvillisuutta.

Jokilaaksoja pitkin kehitetään jatkossa reitistöä, joka yhdistää keskustan ympäröiviin kyliin ja metsäalueisiin. Sipoonjoen varteen tehdään laitureita, jotta veden kanssa pääsee kosketukseen. Uomien varren vedenlaadusta pyritään huolehtimaan jättämällä uomien varret kasvullisiksi.

Pienemmät puistot

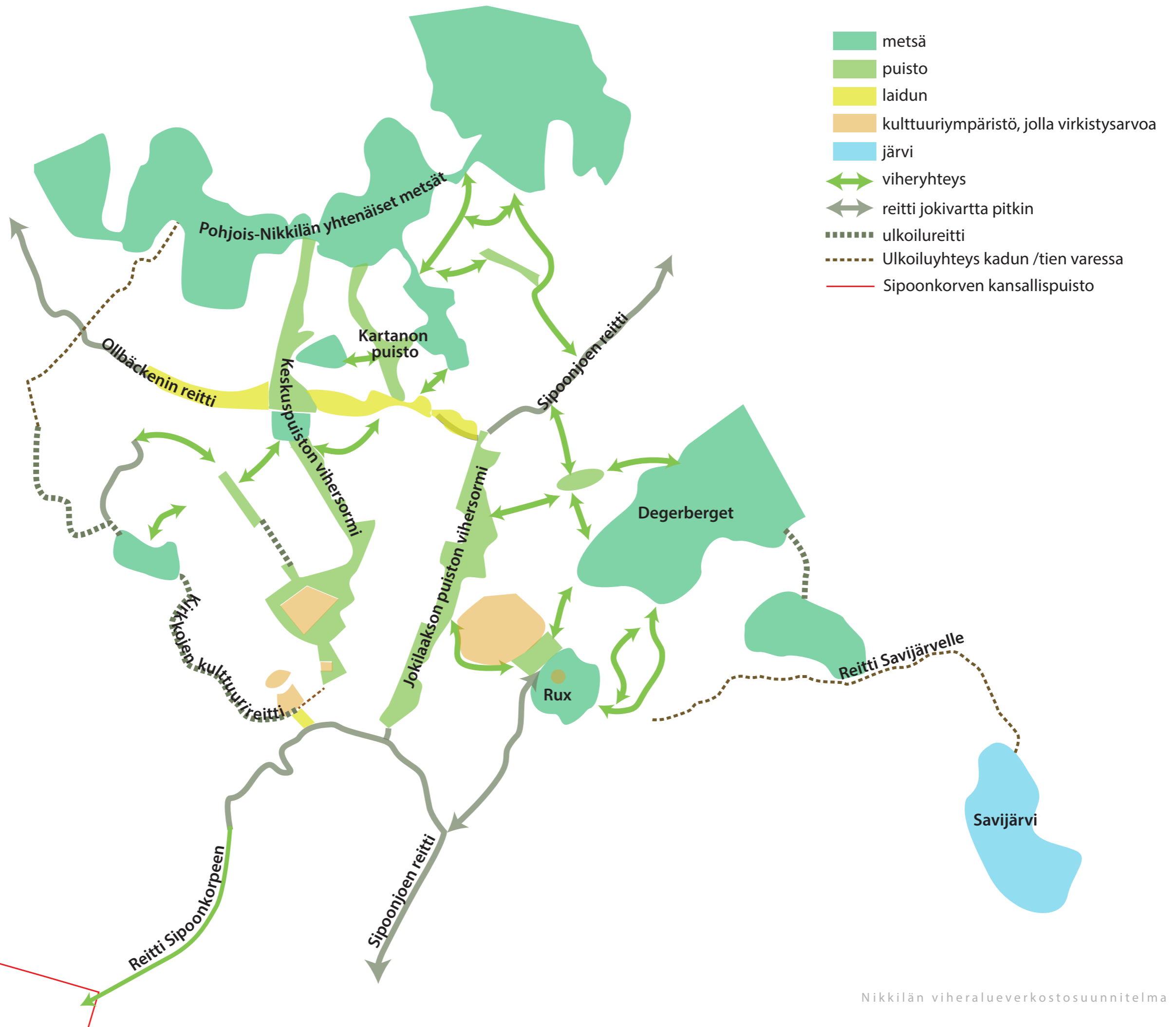
Taajamarakenteen sisällä on pienempiä puistoja, jotka toimivat lähivirkistysalueina ja joiden kautta pääsee kulkemaan laajemmille vihersormille, metsäalueille sekä jokilaaksojen reiteille. Mitoitusperiaatteena on ollut, että jokaisella Nikkiläisellä olisi viheralue enintään 300 m päässä.

Kulttuuriympäristöt

Nikkilässä on kulttuuriympäristöjä, joilla vehreinä alueina on arvoa osana viherverkostoa. Nämä ovat Nikkilän kaksi kirkkoa ympäristöineen, Nikkilän hautausmaa sekä vanha sairaala-alue (Itäinen jokipuisto) ja siihen liittyvä hautausmaa. Kirkot kytketään kiinteämmin osaksi viherverkostoa uudella ulkoilureitillä.

Yhteydet Sipoonkorpeen ja Savijärvelle

Sipoonkorven kansallispuisto sijaitsee linnuntietä vain n. 3 km päässä Nikkilän keskustasta. Lähistön ainoa järvi, Savijärvi, jota ympäröi luonnonsuolelualue, sijaitsee linnuntietä noin neljän kilometrin päässä keskustasta. Kumpaankaan ei kuitenkaan nykytilanteessa ole Nikkilän keskustasta selkeitä kävely- tai pyöräilyreittejä. Kehittämällä reitistöä ja opastusta, voidaan Sipoonkorpi ja Savijärvi tehdä helpommin saavutettavaksi kävellen ja pyörällä.



VIHERVERKOSTON SUUNNITTELUN PERIAATTEET

- Alueen keskeisimmät puistoalueet sekä tärkeät luonto- ja kulttuuriympäristöt muodostavat katkeamattoman viherverkoston. Viherverkoston reitistöä pitkin on helppoa, turvallista ja miellyttävää liikkua paikasta toiseen jalan tai pyörällä.
- Viheralueet ovat helposti saavutettavissa kaikkialta kaupunkirakenteesta: etäisyys niihin on kohtuullinen ja reitit miellyttävät.
- Puisto- ja virkistysalueilla edistetään luonnon monimuotoisuutta lajivalinnoilla ja hoidollisilla toimenpiteillä.
- Taajamarakenteeseen sijoittuvat monipuoliset puistot tarjoavat mahdollisuuksia oleskeluun, kohtaamisiin, leikkiin ja liikuntaan.
- Taajamaa ympäröivät yhtenäiset luontoalueet sekä maa- ja metsätalousalueet säilytetään. Alueiden luontoarvoja sekä maa- ja metsätalouden toimintaedellytyksiä vaalitaan.
- Kaupungista on hyvät kävely- ja pyöräily-yhteydet luontoalueille sekä maa- ja metsätalousalueille.
- Nikkilässä on hyvät liikuntamahdollisuudet. Eri liikuntalajeille luodaan tasokkaat reitistöt. Nikkilässä liikuntapaikat sijaitsevat osana viherverkostoa ja ovat näin ollen helposti saavutettavissa.
- Koulujen ja päiväkotien piha-alueet ovat osa viherverkostoa. Iltaisin ne ovat kaikkien asukkaiden käytössä.
- Julkiset viheralueet ja reitit suunnitellaan niin, että käyttäjien on helppoa erottaa mitkä alueet ovat julkisessa ja mitkä yksityisessä omistuksessa.

2.2 NIKKILÄN VIHERALUEVERKOSTO- SUUNNITTELMA

Viheraluesuunnitelma on laadittu asemakaavoitusta ohjaavan Nikkilän kaavarungon alueelle. Viheraluesuunnitelmassa on esitelty alueen viherverkosto, toiminnot ja reitit. Lisäksi suunnitelmaan on merkitty nykyiset päiväkodit ja koulut.

Viherverkostokartassa esitellään suunnittelualan viheralueet hoitoluokittain. Viheralueiden hoitoluokat on jaettu kolmeen kategoriaan: Rakennetut viheralueet, avoimet viheralueet ja metsät. Lisäksi kartassa on suunnitellun reitistön linjaukset.

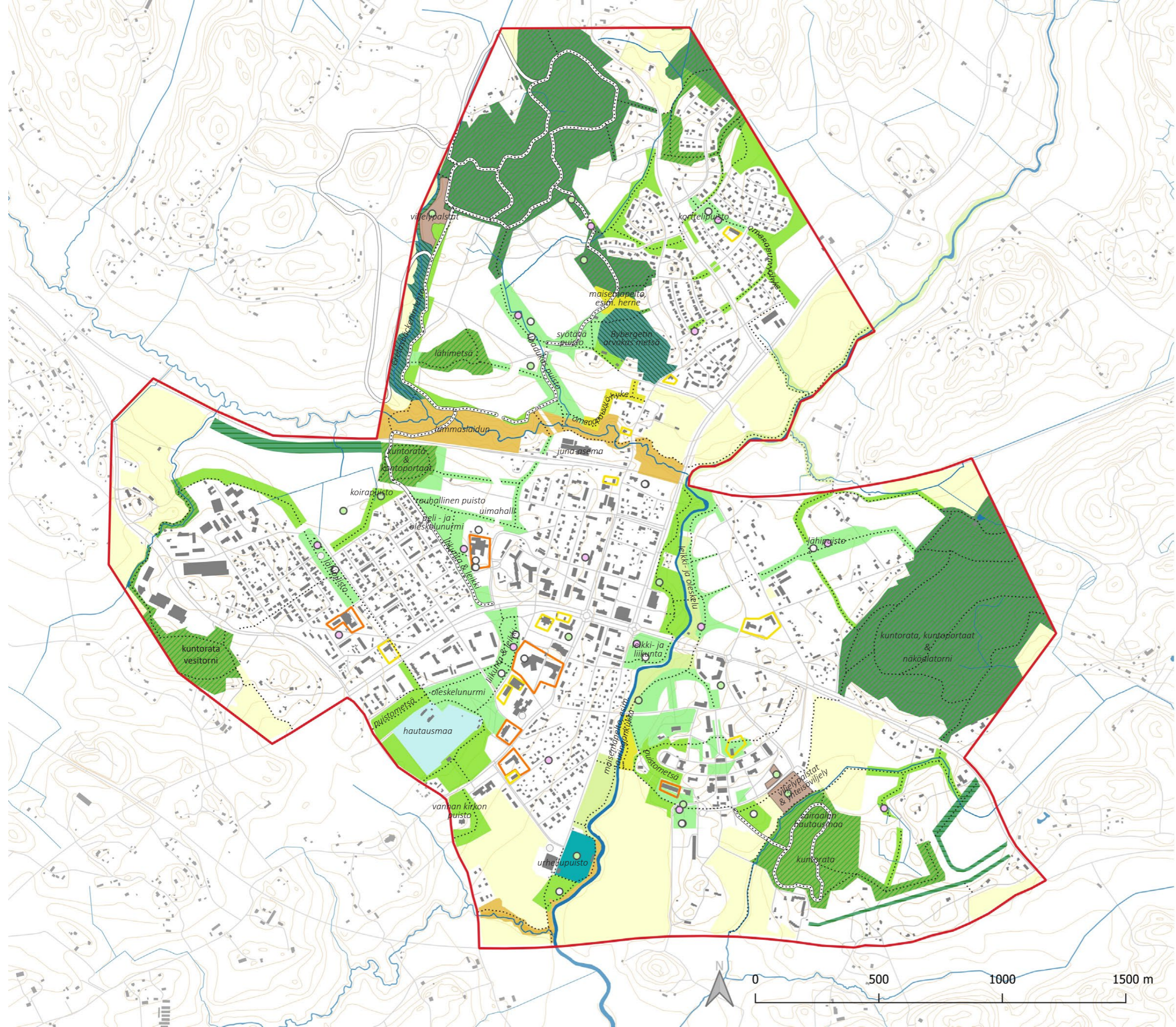
Rakennetut viheralueet sisältävät hoitoluokat A2 (käyttöviheralue) ja A3 (käyttö- ja suojaviheralue) sekä urheilupuistot ja hautausmaat. Näiden hoitoluokkien viheralueet ovat viherrakentamistoiminnan tulosta, ja edellyttävät ylläpitoa. Ne on tarkoitettu kestävämpään intensiivisen virkistyskäytön aiheuttamaa kulutusta. Rakennetut viheralueet sijoittuvat pääosin asuinalueille tai niiden läheisyyteen. Niillä sijaitsee erilaisia vapaasti käytettävissä olevia leikki- ja liikuntatoimintoja. Lisäksi ne rajutuvat usein koulujen ja päiväkotien pihoihin, joiden leikki- ja liikunta-alueet ovat kaikkien käytettävissä kouluajan ulkopuolella. Rakennetuilla viheralueilla on mahdollisuus kokoontua esim. piknikille tai järjestää tapahtumia. Ne ovat tilallisesti monipuolisia ja elämyksellisiä. Kasvillisuus- ja materiaalivalinnoissa huomioidaan kauneus, kestävyys, ekologisuus ja helppohoitoisuus.

Avoimet viheralueet sisältävät hoitoluokat B1 (maisemapelto), B2 (käyttöniitty), B3 (maisemaniitty ja laidunalue) sekä pellot ja viljelypalstat. B2- ja B3 -alueet sijoittuvat pääosin Sipoonjoen ja sen sivuhaaran (Ollbäcken) muodostamiin jokilaaksoihin. Ollbäckenin niittylajistoa pyritään kehittämään, esimerkiksi laiduntamalla. Peltoja alueella on runsaasti ja ne sijoittuvat pääosin alavien jokilaaksojen läheisyyteen. Viljelypalstat ovat sijoittuneet Itäisen Jokipuiston ja Nikkilän kartanon alueelle sekä Jokilaakson puistoon. Viheralueverkostossa on siellä täällä pienialaisia maisemapeltoja. Niillä viljellään kasveja, joista on iloa ja hyötyä nikkiläläisille, kuten herneitä, ruiskukkaa ja auringonkukkaa.

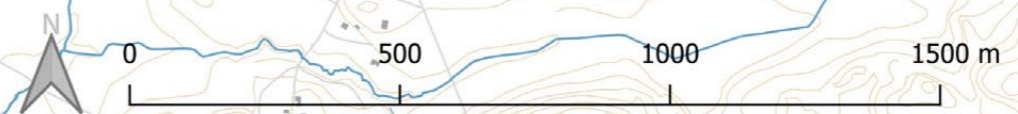
Metsät sisältävät hoitoluokat C1 (lähimetsä), C2 (ulkoilu- ja virkistysmetsä), C3 (suojametsä) ja C5 (arvometsä). Suunnittelualan lähimetsät ovat pienempiä metsäalueita lähellä asutusta. Ne tarjoavat lähialueen asukkaille mahdollisuuden liikuntaan ja virkistykseen. Ulkoilu- ja virkistysmetsät ovat sijoittuneet asuinalueiden ulkopuolelle ja ne ovat pinta-alaltaan huomattavasti laajempia kuin lähimetsät. Tärkeimmät ulkoilu- ja virkistysmetsät sijaitsevat Degerbergetin ja Norrskogenin/Nikkilän kartanon alueilla.

Suojametsää on kaavarungossa suunnittelualan kaakkoispuolelle osoitetulla työpaikka-alueella.

Arvometsät sijaitsevat suunnittelualan pohjoisosissa, Nikkilän kartanon (Byberget) ja Albackan (Gretasbäcken) alueilla. Albackan alueen metsä sijaitsee Ollbäckeniin laskevan Gretasbäckenin puron ympäristössä. Metsä on paikallisesti arvokasta puronvarsilehto, joka täyttää metsälain 10 § tarkoittaman erityisen tärkeän ympäristön määritelmän (Korvenpää, 2019). Bybergetin metsäalue on monimuotoista ja arvokasta metsäaluetta, johon kuuluu esimerkiksi lehtoja, kallioisia lakialueita ja kangasmetsää. Bybergetin metsäalue täyttää metsälain 10 § tarkoittaman erityisen tärkeän ympäristön määritelmän sekä Metso -ohjelman valintakriteerit (I-luokka) (Korvenpää, 2019).



- Leikki- ja liikuntapaikat**
- kentät ja muut ulkoliikuntapaikat
 - muut virkistyspalvelut
 - leikkipuistot
- Rakennetut viheralueet**
- A2 Käyttöviheralue
 - A3 Käyttö- ja suojaviheralue
 - Urheilupuisto
 - Hautausmaa
- Avoimet viheralueet**
- B1 Maisemapelto
 - B2 Käyttöniitty
 - B3 Maisemaniitty ja laidunalue
 - Pelto
 - Viljelypalstat
- Metsät**
- C1 Lähimetsä
 - C2 Ulkoilu- ja virkistymetsä
 - C3 Suojametsä
 - C5 Arvometsä
- Ulkoilureitti
- Ladut
- Virtavesi
- Koulu
- Päiväkoti
- Kaavarungon rajaus



2.3 TOIMINTOJEN SIIJOITTUMINEN

Toiminnot on jaettu kahdeksaan luokkaan: pelikentät, muut pallopelit, lähiliikuntapaikat, leikkipuistot, koirapuistot, palstaviljelyalueet ja muut virkistys ja harrastealueet. Lisäksi kartoissa on esitetty suunnitellut ja olemassa olevat frisbeegolfradat. Nykyisten toimintojen symbolit on merkitty karttaan kapealla mustalla reunalla ja suunniteltujen kohteiden symbolit paksummalla mustalla reunalla.

Pallokenttiin kuuluvat kaikki hiekka- ja nurmipäällysteiset kentät. Näillä kentillä voidaan harrastaa monipuolisesti eri lajeja kuten pesä- tai jalkapalloa. Osa kentistä myös jäädytetään talvisin ja ne toimivat luistelukenttinä. Viheraluesuunnitelmassa uusia pelikenttiä ehdotetaan uuteen korttelipuistoon, joka muodostuu alueen länsiosaan, sekä pohjoiseen joenvarsipuistoon, leikkipuiston ja lähiliikuntapaikan yhteyteen.

Muihin **pallopelialueisiin** kuuluvat tennis- ja koripallokentät. Kenttiä on tällä hetkellä Suursuolla sekä Sipoonjoen koulun ja Sipoon jäähallin läheisyydessä.

Lähiliikuntapaikat ovat kaikille avoimia, monipuolisia liikuntapaikkoja. Tällä hetkellä lähiliikuntapaikkoja on kolme. Uusia lähiliikuntapaikkoja ehdotetaan pohjoiseen joenvarsipuistoon leikkipuiston ja pelikentän läheisyyteen sekä Segrispuistoon.

Leikkipuistoja on alueella nykyisin viisi. Tämän lisäksi Jokilaakson puistosuunnitelmassa puistoalueelle on ehdotettu yhtä uutta leikkipuistoa. Viher-suunnitelmassa ehdotetaan 9 uuden leikkipuiston lisäystä. Leikkipuistojen lisäystä perustellaan 300 metrin tavoite-etäisyydellä. Uusien leikkipuistojen myötä suurimmalla osalla asukkaista olisi noin 300 metrin matka lähimpään leikkipuistoon.

Koirapuistoja alueella on yksi ja suunniteltuja koirapuistoja kaksi. Kolmen koirapuiston myötä asukkailla olisi mahdollisuus vierailla koirapuistossa noin 1 kilometrin päässä asuinpaikastaan.

Leikki- ja liikuntapaikat

Nykyiset

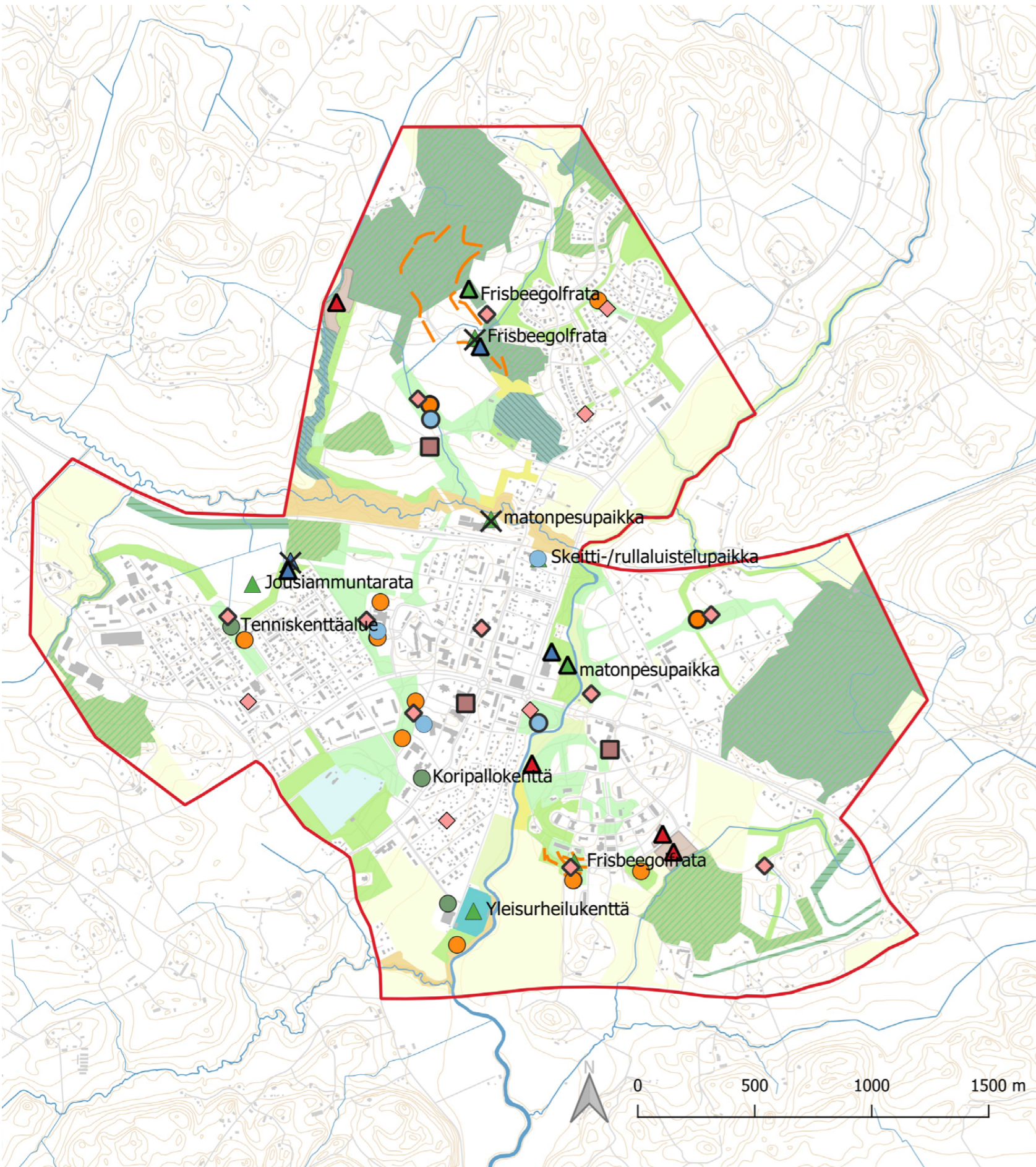
- pelikenttä
- muut pallopelit
- lähiliikuntapaikka
- ◆ leikkipuisto
- ▲ muu virkistys- tai harrastealue
- frisbeegolfrata

Suunnitellut

- pelikenttä
- lähiliikuntapaikka
- ◆ leikkipuisto
- tori
- ▲ koirapuisto
- ▲ palstaviljely
- ▲ muu virkistys- tai harrastealue

Poistuvat

- ✕ koirapuisto
- ✕ muu virkistys- tai harrastealue

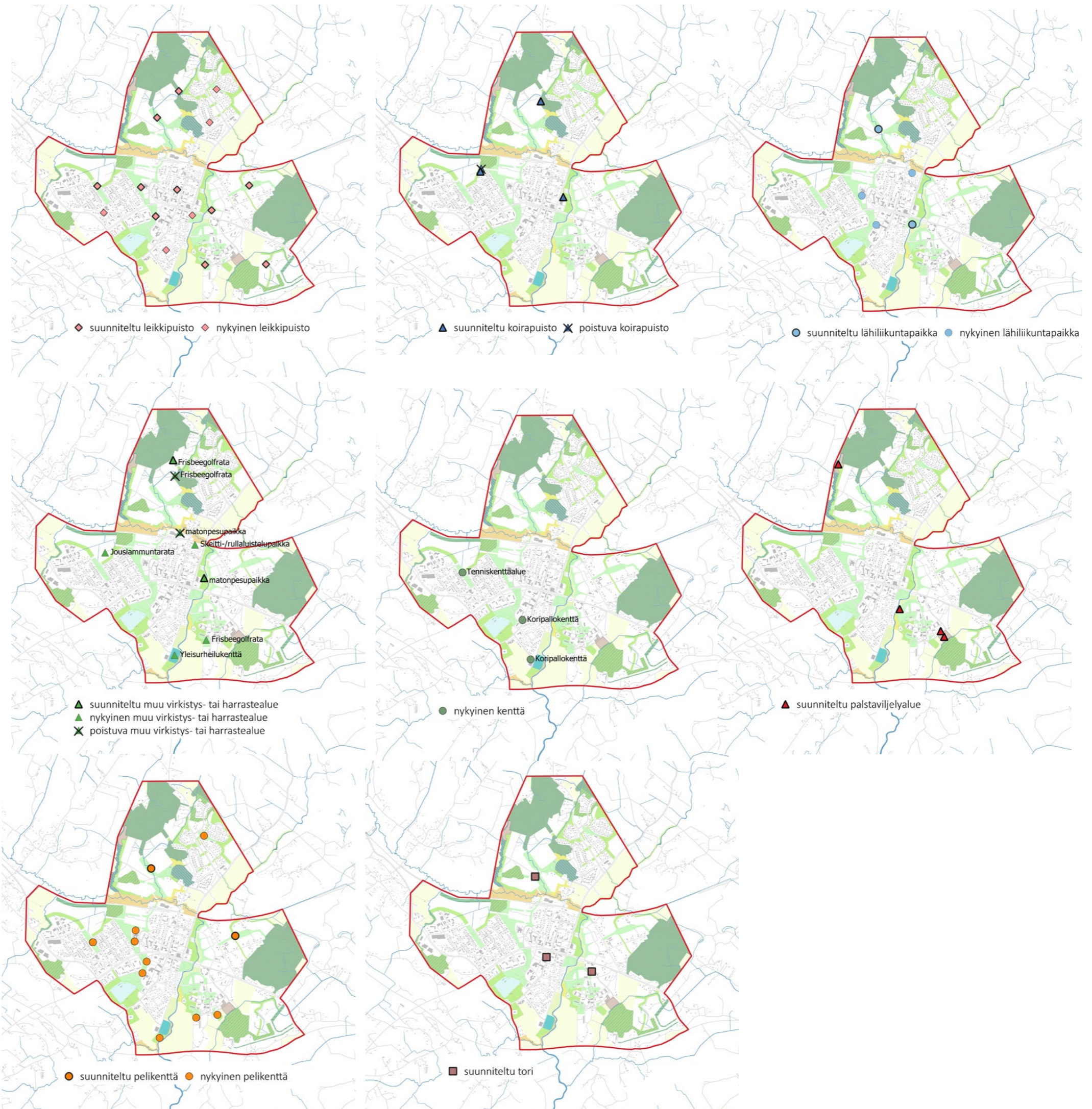


1: 20000

Muut virkistys- ja harrastealueet sisältävät jousiammuntaradan, matonpesupaikan, yleisurheilukentän, skeittipaikan sekä frisbeegolfradat. Matonpesupaikkaa ehdotetaan siirrettäväksi Jokilaakson puistoalueelle.

Palstaviljelyalueita ei tällä hetkellä ole suunnitelualueella. Viheraluesuunnitelmassa palstaviljelyalueita ehdotetaan Itäiseen Jokipuistoon sekä suunnitelualueen pohjoisosiin. Lisäksi Jokilaakson puistoalueen suunnitelmassa palstaviljelylle on tilavaraus.

Tori luo asukkaille kohtaamispaikan sekä mahdollisuuden pienimuotoisille tapahtumille. Toria ehdotetaan alueelle Jokilaakson puistosuunnitelman mukaan. Lisäksi toria esitetään keskustaan Kuntalan ja kirjaston väliin sekä Kartanon alueelle.

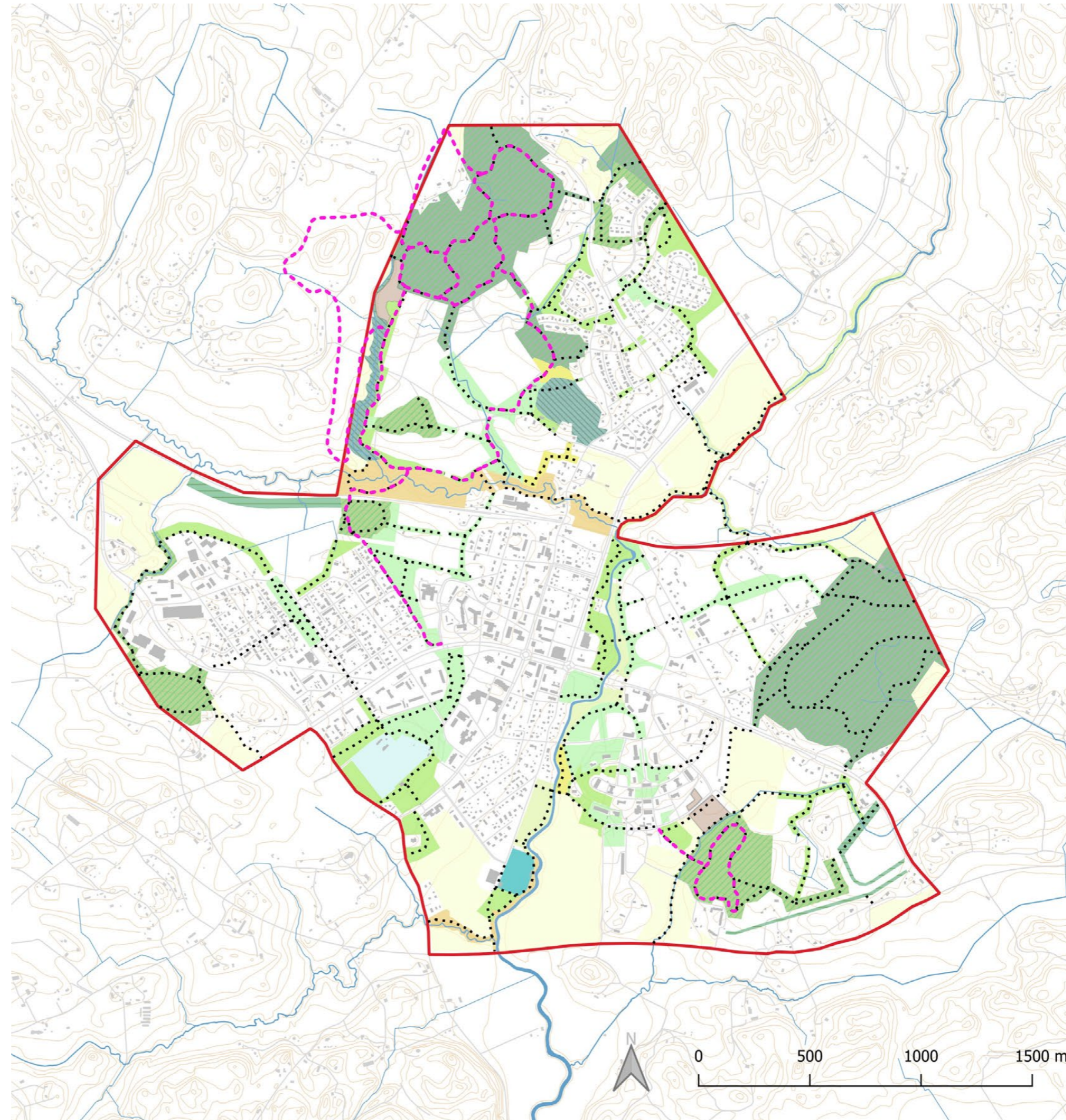


2.4 REITISTÖ

Reitistökartassa on esitetty ulkoilureitit ja ladut.

Suunnitellun reitistön on tarkoitus täydentää olemassa olevaa reittiverkosta ja mahdollistaa viheraluesuunnitelmassa esitetyn viherverkoston toimiva käyttö. Reitit nivovat nykyiset sekä suunnitellut viheralueet yhteen, tekevät viheralueista saavutettavampia ja luovat Nikkilän alueelle virkistystä, kävelyä ja pyöräilyä edesauttavan verkoston.

Reitistössä on otettu erityisesti huomioon reittien sekä viherverkoston jatkuvuus.



Reitistö
..... Ulkoilureitti
- - - - - Latu

1: 20000

3

IDEOITA VIHERALUEIDEN SUUNNITTELUUN

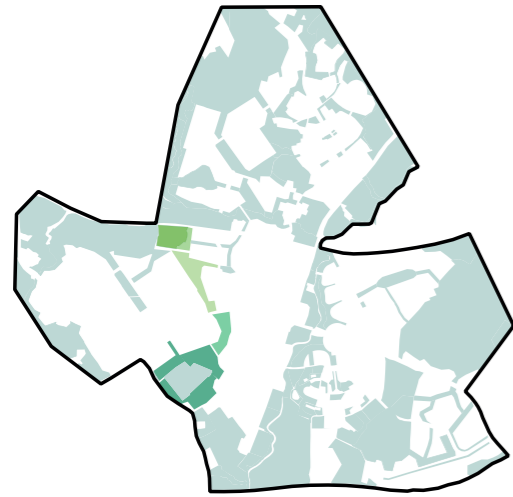
3.1 VIHERALUEIDEN SUUNNITTELU

Tulevaisuudessa viheralueiden suunnittelu etenee tarkempiin tasoihin: muun muassa asemakaavoitukseen ja puisto- ja rakennussuunnitelmiin. Lisäksi valmiille kohteille voidaan laatia peruskunnostussuunnitelmia ja luonnonmukaisemmille alueille ja ylläpitoa ohjeistavia suunnitelmia, kuten metsän- tai maisemanhoitosuunnitelmia. Tässä jatkosuunnittelussa tulisi huomioida viheralueiden kokonaisuus ja pyrkiä hyödyntämään laaditun viheraluesuunnitelman periaatteita.

Jatkosuunnittelun tueksi on laadittu ideakortit keskeisistä viheralueista, jossa tekstin ja referenssikuvien esittämisen suuntaviivoja puiston luonteelle.

3.2 IDEAKORTIT

1 KESKUSPUISTO



Nikkilän keskustan länsipuolella kulkeva Keskuspuisto on tärkeä puistovirkistys- ja ulkoilualue, joka yhdistää liikumisen, leikin ja oleskelun.

Suunnitteluideat:

- Metsäinen mäki, jossa liikumista edesautetaan rakennetuin poluin, istuimin, lähiliikuntavälinein ja esimerkiksi kuntoportain.
- Vihreää, puoliavointa tilaa, jossa on muun muassa puistokäytäviä, oleskelunurmea ja oleskelun mahdollistavia kalusteryhmiä. Kasvillisuudella pyritään tarjoamaan esteettisiä elämyksiä ja tukemaan monimuotoisuutta, esimerkiksi houkuttelemaan pölyttäjiä ja perhosia. Mitä lähemmäksi juna-asemaa siirrytään, sitä rakennetummaksi puisto muuttuu. Puiston kasvillisuuden avulla voidaan vähentää rakentamisen (esim. uimahallin) visuaalisia haittavaikutuksia jokimaisemaan.
- Aktiivisen toiminnan rakennettu puisto, joka kalusteineen mahdollistaa leikin, liikunnan ja oleskelun. Puisto tukee toimintoillaan sitä ympäröiviä kouluja ja päiväkoteja. Koulujen ja päiväkotien pihat avautuvat puistoon, ja ovat iltaisin ja viikonloppuisin yleisessä käytössä.
- Hautausmaan ympäristö, jossa puistoa kehitetään arvokkaana puistona, joka täydentää maisemallisesti hautausmaata. Hautausmaan ympärillä säilytetään sitä rajaavat metsiköt, ja niitä kehitetään puistometsiksi.

NYKYTILANNE



Osa alueesta on nykyisin peltoa. Pohjoisessa aluetta rajaa Keskuspuistoon kuuluva metsäinen kumpu.



Kouluja ja päiväkoteja ympäröi avoin puistomaisema.

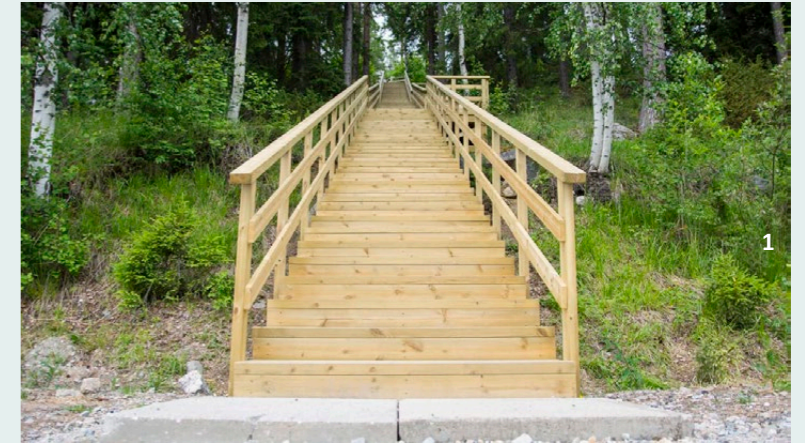


Alueella sijaitsee hautausmaa, jonka pohjois- ja länsireunaa reunustavat metsiköt.

Kuvalähteet:

1. Kajaanin kaupungin kuntoportaat/www.yle.fi (Kuva: Lucas Holm / Yle)
2. Grotto Bridge; Therapeutic Park; PLANERGRUPPE, B.A.S Kopperschmidt & Moczalla; Brilon, Saksa / www.landezine.com
3. MASU Planning; Kastrup, Tanska / www.landezine.com (kuvaaja Kristine Autzen)

IDEAKUVIA



Pohjoisosan metsäinen mäki tehdään saavutettavammaksi ja liikumista tukevaksi poluin ja esimerkiksi kuntoportain.

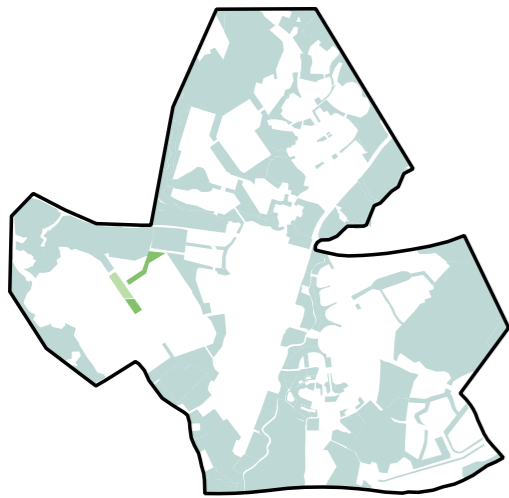


Juna-asemaan yhdistyvä, puistomainen osa mahdollistaa oleskelun ja lenkkeilyn.



Koulujen ja päiväkotien läheisyydessä on paikkoja leikille, liikunnalle ja oleskelulle.

2 SUURSUON VIHERALUEET

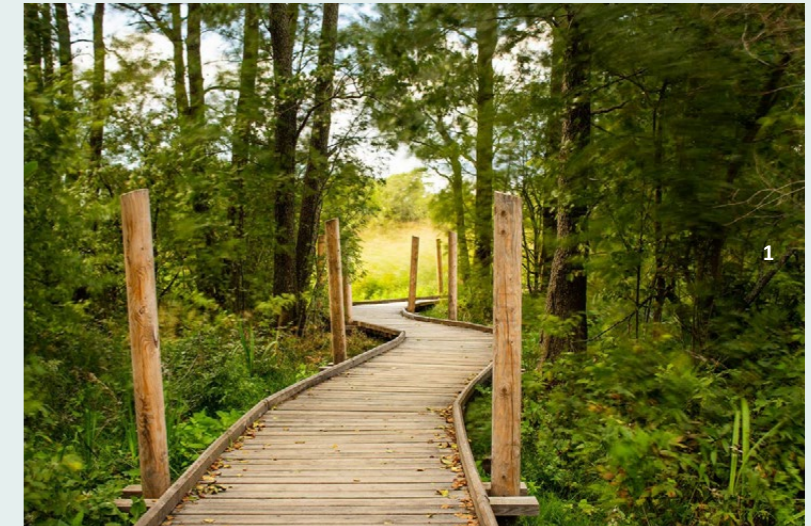


Yhdessä kävely- ja pyöräilyreittien kanssa viheralueet muodostavat asuinalueen halki viheryhteyden, jossa on lähimetsää sekä liikuntaa ja leikkiä tukevaa avointa puistoaluetta.

Suunnitteluideat:

- Alueen säilyviä metsiköitä kehitetään lisääntyvän käytön tarpeisiin lähimetsinä, jossa on muun muassa rakennettuja polkuja, istuskelupaikkoja ja lähiliikuntavälineitä.
- Alueen puistomaista osaa kehitetään erityisesti liikunnan ja leikin puistoksi, jossa on esimerkiksi pelikenttiä, oleskeluun ja pelaamiseen soveltuvaa avointa nurmitilaa sekä paikkoja leikille.

IDEAKUVIA



Kuvat yllä: Lähimetsiköissä on siellä kulkua, leikkiä ja oleskelua edistäviä rakenteita.

NYKYTILANNE



Alueen pohjoisosan metsikössä sijaitsee jousiamuntarata.



Lukkarinmäentien ja Katajapolun vieressä on Suursoon hiekkakenttä sekä avointa nurmikkopintaa.



Alue yhdistyy etelään Keskuspuiston ja hautausmaan suuntaan ulkoilureitillä.

Kuvälähteet:

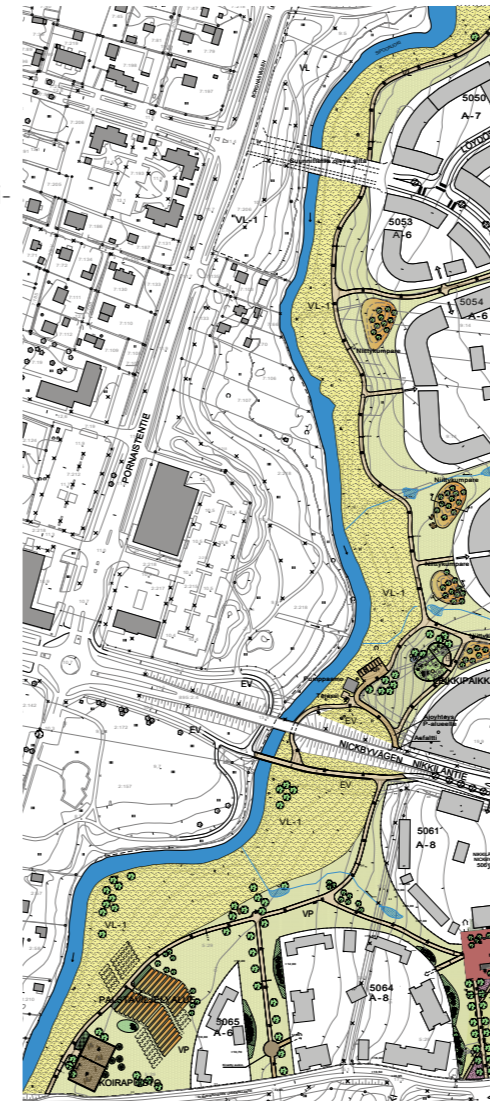
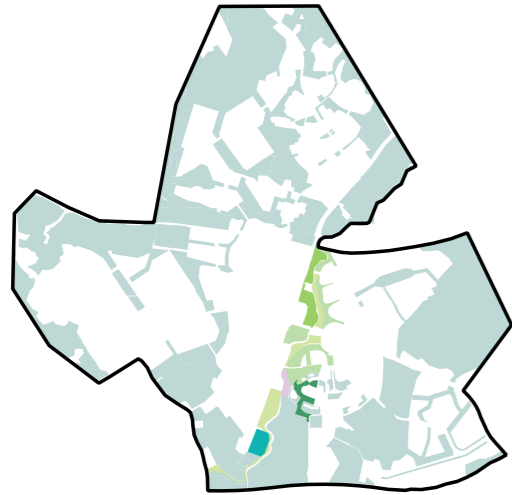
1. Lammassaari boardwalk; Nomaji; Helsinki, Suomi / www.landezine.com
2. Wildwood Plaza; Studio Vulkan Landschaftsarchitektur; Zurich, Sveitsi / www.landezine.com

3 JOKIPUISTO

Jokea ympäröivät viheralueet muodostavat kokonaisuuden, jossa huomioidaan erityisesti alueen maisemalliset arvot.

Suunnitteluideat:

- Avoin ulkoilumaisema, jossa polkujen varrella on levähdyspaikkoja. Alue tarjoaa paikan muun muassa lenkkeilylle, piknikeille ja nurmella pelailulle.
- Biodiversiteetiltään rikas niitty, jossa on mahdollistettu oleskelu ja kulku paikoin rannan läheisyydessä.
- Maisemapelto, jolla voidaan viljellä asukkaiden poimittavaksi esimerkiksi auringonkukkia tai herneitä.
- Rantaniityn ja rakentamisen välillä sijaitseva puiston leikkiä ja oleskelua tukeva osuus. Leikkivälineet ja kasvillisuus sopivat viereiseen niitymaisemaan.
- Puistometsä, joka rajaa vanhan sairaala-alueen miljöötä.
- Pelikenttien ja liikunnan puisto, jossa on kenttien lisäksi muita liikuntaa tukevia välineitä ja rakenteita. Kasvillisuutta käytetään vähentämään ympäristöön kohdistuvia visuaalisia maise-mahaittoja.



Vuonna 2017 valmistunut FCG:n tekemä Sipoon jokilaakson rakennussuunnitelma

Kuvälähteet;

1. Tianjin Bridged Gardens; Turenscape / www.turenscape.com
2. MASU Planning; Kastrup, Tanska / www.landezine.com (kuvaaja Kristine Autzen)
4. Laasby Sea Park; LABLAND architects ApS; Laasby, Denmark. / www.landezine.com

NYKYTILANNE



Nikkilän keskustan itäpuolella Sipoonjoen ympärillä maisema on avointa viheraluetta.



Niityn reunoille syntyy uusia rakennuksia.



Niitylle näkyvät Nikkilän palvelut ja kerrostalot.



Paikoin jokivarressa on puustoa.

IDEAKUVIA



Jokirannassa puiset laiturit ja levähdyspaikat mahdollistavat pääsyn veden äärelle.



Alueella kulkevat maaston muotoja mukailevat laadukkaat ulkoilureitit levähdyspaikkoihin.

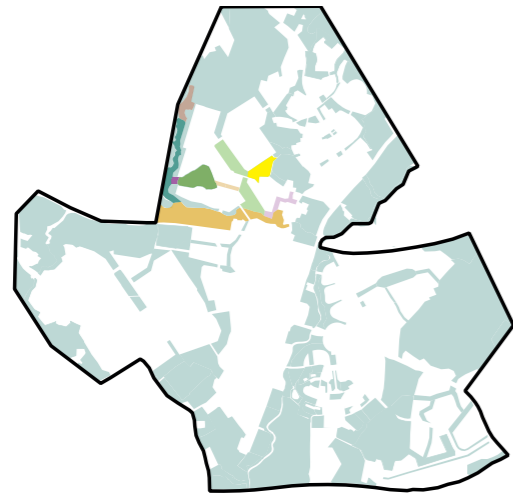


Rakennetun puiston kasvillisuus soveltuu viereiseen niitymaisemaan.



Niityn vieressä sijaitseva puisto tarjoaa leikkipaikkoja, jotka sopivat tyyliinsä ympäröivään maisemaan.

4 NIKKILÄN KARTANON ALUEEN VIHERALUEET



Suunnitteluideat:

- Luontoarvoiltaan rikas Gretasbäckenin jokiympäristö, jonka vierellä kulkee ulkoilureitti. Jokivartta hoidetaan luontoarvojen ehdoilla. Vireiseen lähimetsään jokivarren yhdistää vihreä puistomainen alue, joka toimii jokivarren kohtaamis- ja leikki- paikkana.
- Metsää kehitetään lähimetsänä, jossa on rakennettuja reittejä, lähiliikuntavälineitä ja istuskelupaikkoja.
- Jokivarren pohjoisosassa varataan tilaa palstaviljelylle. Palstojen yhteydessä on pieni puistikko, jossa on palstaviljelijöiden yhteistoimintaa, oleskelualue ja mahdollinen yhteisrakennus.
- Ollbäckenin molemmin puolin sijaitseva laidun, jonka vierellä kulkee ulkoilureitti.
- Viheryhteys lähimetsän ja puiston välillä. Kaupunkimainen katu ympäristö, jossa on kävelyn ja pyöräilyn reitit. Puut ja muut istutukset luovat vihreän linkin viheralueiden välillä.
- Rakennetun ympäristön keskellä kulkeva vihreä, hoidettu puisto, jossa runsaasti tilaa oleskelulle ja istuskelulle. Uoman vieressä kulkee myös kävelyn ja pyöräilyn reitti.
- Kartanon alueella kasvava syötävien kasvien puisto, jossa kasvaa muun muassa marjapensaita ja hedelmäpuita. Lisäksi alueella käytetään perinteistä puutarhakasvillisuutta. Alueella mahdollistetaan yhteisöllinen viljelytoiminta. Puistoon sopii kohtauspaikaksi esimerkiksi asukastalo tai kahvila, jossa voidaan käyttää alueella viljeltäviä tuotteita. Kartanon vanhoja ulkorakennuksia hyödynnetään asukastoinnassa. Biodiversiteettiä ja luontokasvatusta tuetaan muun muassa hyönteishotellein.
- Nikkilän vanhan kylätontin ja uuden rakentamisen välissä kasvava vihreä hedelmäpuiden alue. Alueella kulkee kävelyn ja pyöräilyn yhteys.

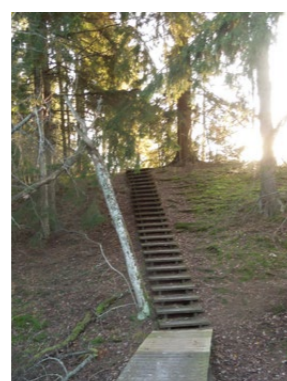
Kuvälähteet;

1. Laajalahden luonnonsuojelualue; Outdoor Family; <https://outdoorfamily.fi/laajalahti/>
2. Vallastaden; Okidoki / <https://www.okidokiarkitekter.se/vallastaden/>
3. Vintervikens Trädgård; Vintervikens Trädgård © 2019 / www.vinterviken.com
4. Rosendals Trädgård; Donna Tukholmassa - blogi / www.donnatukholmassa.blogspot.com

NYKYTILANNE



Ollbäckenä ympäröi avoin niittymaisema. Lukkarinmäenpolulta pohjoiseen kulkeva ulkoilureitti ylittää veden puisena siltarakenteena.



Ollbäckenin uomaan on rakennettu myös portaita ja muita puusiltoja.



Gretasbäckenin luontoarvoiltaan merkittävä jokiuoma on ympäristöönsä selvästi matalammalla. Ylhäällä törmällä kulkee ulkoilureitti.



Kartanon alueen peltomaisemassa olevalla metsälaikulla kulkee kävelyreitti.



Laajoja pelkoalueita halkovat ojalinjat.



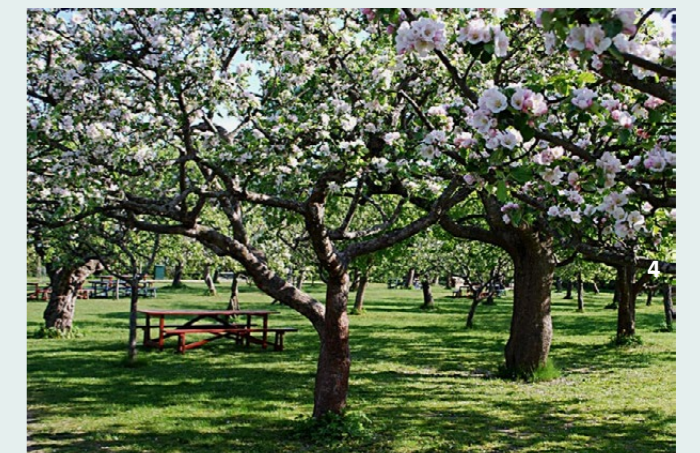
Laitumen vieressä kulkee virkistysreittejä.



Uuden rakentamisen keskellä kulkeva jokiympäristö tuo alueelle vehreyttä ja kohtaamispaikkoja.

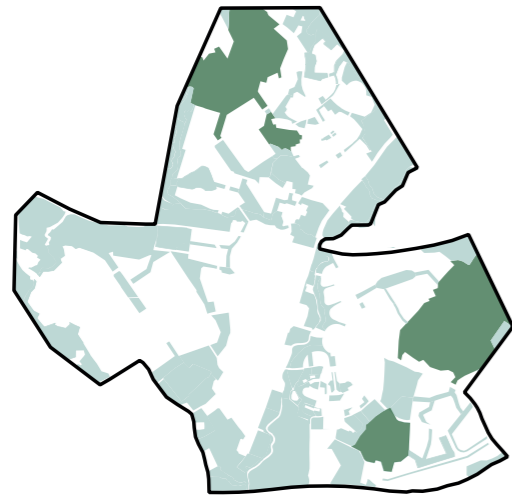


Kartanon edustan puistoon puutarhahenkeä luovat vanha kasvillisuus sekä hedelmäpuut ja marjapensaat.



Uuden ja vanhan rakentamisen välillä oleva hedelmätarha luo kohtaamis- ja virkistyspaikan sekä vaihtumisvyöhykkeen asuinalueiden rajalle.

5 LAAJAT VIRKISTYSMETSÄT



Suunnitteluideat:

- Metsänhoidolliset toimenpiteet palvelevat virkistystä, elämyksellisyyttä ja luonnon monimuotoisuutta.
- Metsissä on ulkoilua tukeva reitistö.
- Reitistön varrella on joitakin metsäluontoon ja maastoon soveltuvia levähdyspaikkoja tai esimerkiksi näköalapaikkoja.
- Luonto-opetusta edesautetaan muun muassa luonnosta kertovin opastustauluin.

NYKYTILANNE



Nikkilän kartanon alueella sijaitsee kuntopolku.



Degerbergetin metsässä on monen tyyppistä metsää, mutta maasto on paikoin vaikeakulkuista.

Lähteet:

1. Strandskogen Arninge Ullna; Topia landskapsarkitekter; Tukholma, Ruotsi / www.landezine.com
2. Stronghold Grebbeberg; Michael van Gessel; Rhenen, Alankomaat / www.landezine.com

IDEAKUVIA



Valikoituihin paikkoihin voidaan toteuttaa ulkoilijoille levähdys- ja näköalapaikkoja.



Paikoin metsässä liikkumista voidaan helpottaa erilaisin rakentein, kuten portain, kaitein tai pitkospuin.

3.3 SUOSITUKSIA JA IDEOITA JATKOSUUNNITTELUUN

Viheralueverkostosuunnitelma on laadittu kaavarunkotyötä varten, jotta Nikkilää kehitettäessä voidaan taata riittävän monipuolinen ja kattava viheralueverkosto.

Asukkaiden lisääntyessä suunnittelussa huomioonotettavaksi tulee viheralueiden kasvava käyttö ja sen vaatimukset. Esimerkiksi lähimetsissä tämä tarkoittaa kulun ohjaamista käytävin ja rakentein, ja rakennetumissa puistoissa monipuolisia toimintoja ja lisääntyvää hoitoa.

Rakentamisen tiivistyessä myös katutilat saattavat muodostaa merkittäviä viheryhteyksiä laajempien viheralueiden välille. Tällöin jatkosuunnittelussa on tärkeä varmistaa suunniteltaville kaduille riittävä mitoitus katuvihreälle sekä miellyttävät yhteydet kävelijöille ja pyöräilijöille. Katualuetta voidaan lisäksi hyödyntää hulevesien luonnonmukaiseen käsittelyyn kasvullisilla rakenteilla, jotka samalla lisäävät katutilan viihtyisyyttä.

Uusien viheralueiden suunnittelussa tulee edistää monimuotoista kasvillisuutta ja ekologisesti kestäviä materiaalivalintoja. Kaupunkirakenteen tiivistyessä on pidettävä huolta viheralueiden riittävydestä, luonnon monimuotoisuuden säilymisestä ja luonnon prosessien toimivuudesta. Kaupunkivihreä tarjoaa ihmisille monenlaisia hyötyjä, niin kutsuttuja ekosysteemipalveluita. Kasvulliset alueet muun muassa suodattavat epäpuhtauksia ja pidättävät hulevesiä, ja luonnoltaan monimuotoisen ympäristön on todettu edistävän terveyttä (nk. biodiversiteettihypoteesi). Tarkastelemalla suunniteltavia viheralueita ekosysteemipalvelunäkökulmasta, saadaan luotua monipuolisia, virkistysellisiä ja alueiden vahvuuksia hyödyntäviä puistoja ja ulkoilualueita.

LÄHTEET

Kirjalliset lähteet

Korvenpää, T. 2019. Nikkilän kartanon keskuksen ja aseman asemakaavan luontoselvitys.

luontoon.fi. "Terveyttä ja hyvinvointia luonnosta". <https://www.luontoon.fi/retkeilynabc/terveyttajahyvinvointialuonnosta?inheritRedirect=true>. Viitattu 10.2.2020

Ruuskanen, Timo 2019. "Perinteinen kävelylenkkeily edelleen suosituin koko kansan liikuntaharrastus". <http://www.stat.fi/tietotrendit/artikkelit/2019/perinteinen-kavelylenkkeily-edelleen-suosituin-koko-kansan-liikuntaharrastus-1/>. Viitattu 10.2.2019

Sipoon kunta & Luontotieto Keiron Oy. 2012. Kunta-METSO. METSO-kohteiden inventointi 2011.

Paikkatieto

Geologian tutkimuskeskus Hakku-tietokanta, Maaperäkartta 7/2019

Jyväskylän yliopisto Lipas-tietokanta 7/2019

Maanmittauslaitoksen Maastotietokanta 07/2019

Maanmittauslaitoksen Korkeusmalli 7/2019

Maanmittauslaitoksen Peruskarttarasteri 7/2019

Luonnonvarakeskuksen avoimen aineistojen latauspalvelu, Kasvupaikan päätyyppi 7/2019

Luonnonvarakeskuksen avoimen aineistojen latauspalvelu, Kasvupaikka 7/2019

Museoviraston kulttuuriympäristörepositorin suojellut kohteet (suunnittelukäyttöön) 7/2019

Suunnitelmat

Sipoon jokilaakso, rakennussuunnitelma. 2017. T.Tuominen. Työnumero P31319, piirustuksen numero 903

Muu aineisto

Sipoon kunnan kävelyn ja pyöräilyn pääverkko, Sipoon kunta

Sipoon kunnassa olemassa olevat kävelyn ja pyöräilyn väylät, Sipoon kunta

Sipoon kunnan kävelyn ja pyöräilyn pääverkon toteuttaminen tärkeysjärjestyksessä, Sipoon kunta