

RA 7 Norrkullalandet, ranta-asemakaava ja ranta- asemakaavan muutos RA 7 Norrkullalandet, stranddetaljplan och ändring av stranddetaljplan

Osallistumis- ja arviointisuunnitelma (OAS)

Program for deltagande och bedömning (PDB)

14.10.2021

Sisällys / Innehållet

3	Mikä on OAS? Vad är ett PDB?
4	Suunnittelualue Planeringsområde
6	Asemakaavatyyppejen listaus ja selitykset Planalternativernas Kaavaprosessin kulku Olika sked av planprocessen
8	Asemakaavan tarkoitus ja tavoitteet Detaljplanens syfte och mål
9	Suunnittelun lähtökohdat Utgångspunkter för planeringen
16	Kaavan vaikutusten arviointi Planens konsekvensbedömning
18	Selvitykset Utredningar
19	Osalliset Intressenter Vuorovaikutus Växelverkan Alustava aikataulu Preliminär tidtabell
24	Tiedottaminen Information Kuulutukset Kungörelser
25	Yhteyshenkilöt Förfrågningar

Kannessa kaava-alueen sijainti kunnan opaskartalla. Kaava-alueen alustava raja on esitetty kartalla punaisella viivalla © Sipoon kunnan mittaus- ja kiinteistöyksikkö.

Planområdets läge på kommunens guidekarta. Preliminära avgränsning anges på kartan med röd linje © Sibbo kommun, Mätning och fastigheter.

Mikä on OAS?

Osallistumis- ja arviointisuunnitelmasa kerrotaan, miten osalliset voivat osallistua ja vaikuttaa asemakaavan laadintaan, sekä miten asemakaavan vaikutuksia on tarkoitus arvioida. Lisäksi siinä esitetään pääpiirteittäin kaavatyön tarkoitus, tavoitteet ja lähtötilanne sekä kaavan laadinnan eri työvaiheet.

Maankäyttö- ja rakennuslain 63 §:ssä säädetään osallistumis- ja arviointisuunnitelman laatimisesta. Osallistumis- ja arviointisuunnitelma (OAS) on virallinen asiakirja, joka määrittelee kaavan valmistelussa noudatettavat osallistumisen ja vuorovaikutuksen periaatteet ja tavat sekä kaavan vaikutusten arvioinnin menetelmät.

Osallistumis- ja arviointisuunnitelma asetetaan julkisesti nähtäville Nikkilän ja Söderkullan kirjastoon 30 päivän ajaksi. Osallistumis- ja arviointisuunnitelmaan voi tutustua myös kunnan internet-sivuilla koko kaavaprosessin ajan osoitteessa www.sipoo.fi/asekaavat. Osallistumis- ja arviointisuunnitelmaa päivitetään kaavatyön aikana tarpeen mukaan.

Raportin ilmakehä: ©Sipoon kunnan kaavoitusyksikkö

Kaavan laatija

Konsultti:
Arkkitehtitoimisto Juhani Aalto Oy
Juhani Aalto, arkkitehti SAFA ARK571
Anne Malve, arkkitehti

Sipoon kunta:
Jarkko Lyytinen, asemakaavapäällikkö, YKS487

Vad är ett PDB?

Programmet för deltagande och bedömning informerar om hur intressenterna kan påverka och delta i utarbetandet av detaljplanen samt hur detaljplanens konsekvenser kommer att utvärderas. Dessutom presenteras i huvuddrag planarbetets syfte, mål och utgångsläge samt de olika skedena i utarbetandet av planen.

I 63 § i markanvändnings- och bygglagen stadgas om utarbetandet av programmet för deltagande och bedömning. Programmet för deltagande och bedömning (PDB) är ett officiellt dokument som definierar principerna och förfarandet för deltagande och växelverkan i utarbetandet av planen samt metoderna för planens konsekvensbedömning.

Programmet för deltagande och bedömning framläggs offentligt i 30 dagar i Nickby och Söderkulla bibliotek. Under hela planprocessen är det även möjligt att bekanta sig med programmet för deltagande och bedömning på kommunens webbplats, på adressen www.sibbo.fi/detaljplaner. Planen för deltagande och bedömning uppdateras vid behov under planarbetets gång.

Flygbild: ©Sibbo kommuns planläggningsenhet

Planens beredare

Konsult:
Arkkitehtitoimisto Juhani Aalto Oy
Juhani Aalto, arkitekt SAFA ARK 571
Anne Malve, arkitekt

Sibbo kommun:
Jarkko Lyytinen, detaljplanechef, YKS487

Kaava- ja kaavamuutosalue

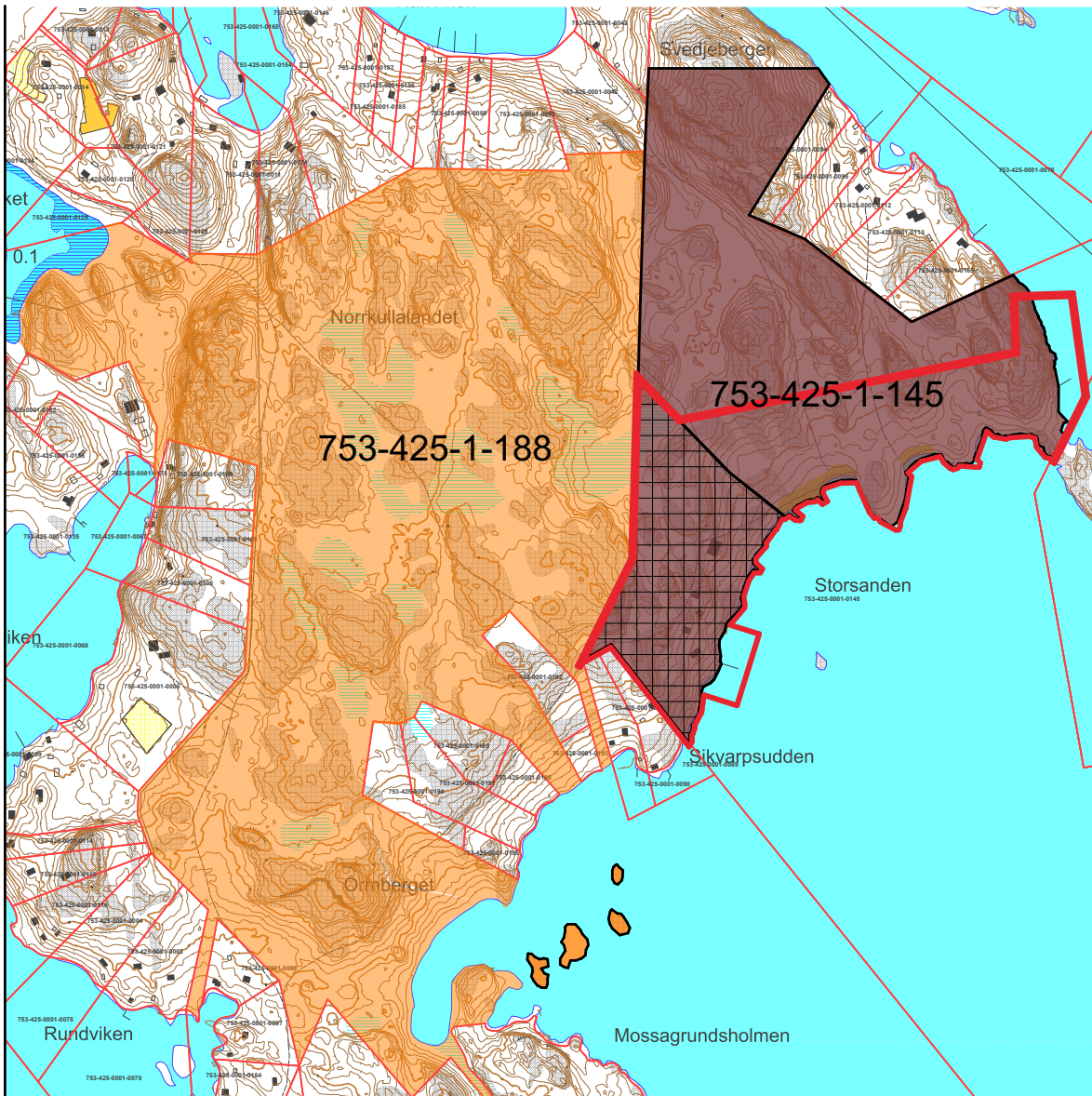
Kaavamuutosalue sijaitsee Sipoon saaristossa Norrkullalandetin saarella noin 3 km Kalkkirannasta lounaaseen. Kaavamuutosalueen koko on 12 ha. Lisäksi uutta asemakaavaa on kaksi vesialuetta joiden pinta-ala on 1 ha.

Kaavamuutos koskee Norrkullalandetin kylässä osaa kiinteistöstä 1-145, joka on kunnan omistuksessa.

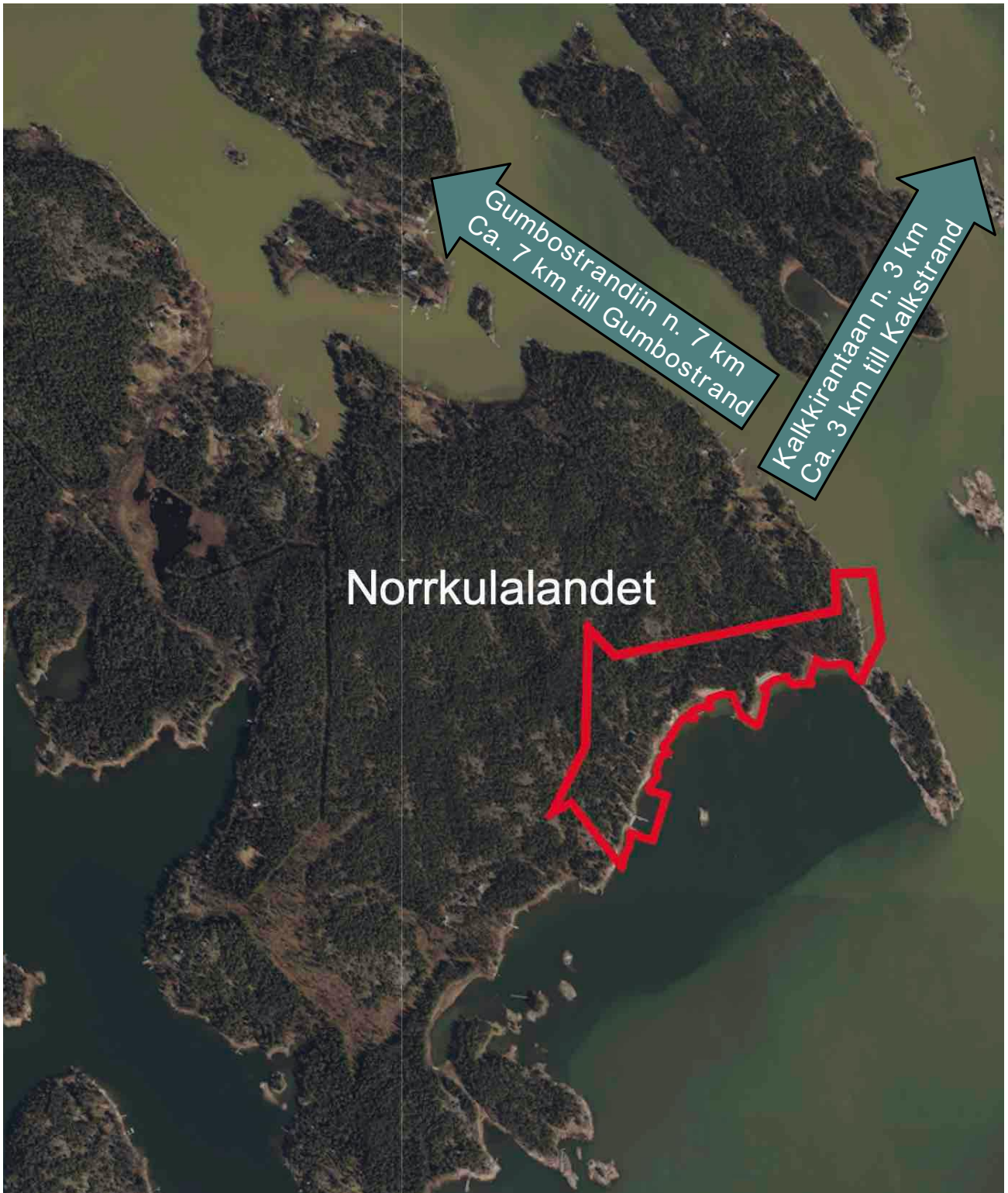
Plan- och planändringsområde

Planändringsområdet ligger i Sibbo skärgård på Norrkullalandet ca 3 km sydväst om Kalkstrand. Området för planeändringen är 12 ha. Därtill omfattar detaljplanen två nya vattenområde vars areal är 1 ha.

Detaljplaneändringen berör på Norrkullalandet en del av fastigheten 1-145, som ägs av kommunen.



Kunnan omistama kiinteistö merkitty ruskealla, Seasong Fastighets Ab:n kiinteistö oranssilla. Seasong Travels Oy Ab matkailuyritykselle vuokrattu alue on ruudutettu. Kommunägd fastighet anges med brunt, fastigheten av Seasong Fastighet Ab med orange. Det till turistföretaget Seasong Travels Oy Ab arrenderade området har inrutats.



Suunnittelualue ilmakuvasa.

Flygbild av planeringsområdet.

Asemakaavatyypin listaus ja selitykset

Lista på typer av detaljplaner och förklaringar till dem

VAIKUTUKSILTAAN VÄHÄISET ASEMAKAAVAT - DETALJPLANER SOM HAR RINGA VERKNINGAR

- Kunnan hallintosäännön mukaisesti jaosto päättää vaikutuksiltaan vähäisten asemakaavojen hyväksymisestä MRL:n 52 §:n mukaisesti.
- Vaikutuksiltaan vähäiset kaavat jaosto asettaa ehdotuksena nähtäville 14 vuorokaudeksi (MRA 27 §)
- Suppea valitusoikeus (MRL 191 §)
- Vaikutuksiltaan vähäisiksi luetaan asemakaavamuutokset, joilla muutetaan korttelin käyttötarkoitusta vähäisessä määrin, sekä asemakaavamuutokset, jotka eivät muuta korttelin käyttötarkoitusta ja rakennusoikeutta tulee vain vähän lisää.
- Ei tehdä OAS:ia nähtäville, vaan kuulutetaan viereille kaavoitusohjelman yhteydessä.
- Med stöd av kommunens förvaltningsstadga beslutar sektionen i enlighet med MBL 52 § om godkännande av detaljplaner som är ringa till sina verkningar
- När det gäller detaljplaner som har ringa verkningar lägger sektionen förslaget fram offentligt för 14 dagar (MBF 27 §)
- Begränsad besvär rätt (MBL 191 §)
- Till detaljplaner som har ringa verkningar räknas detaljplaneändringar enligt vilka ett kvarters användningsändamål ändras i ringa mån samt detaljplaneändringar som inte ändrar ett kvarters användningsändamål och som bara medför en ringa ökning av byggrätten.
- Inget PDB läggs fram offentligt, utan planen kungörs anhängig i samband med planläggningsprogrammet.

VAIKUTUKSILTAAN MUUT KUIN MERKITTÄVÄT ASEMAKAAVAT - ANDRA DETALJPLANER ÄN SÅDANA SOM HAR BETYDANDE VERKNINGAR

- Kunnan hallintosäännön mukaisesti kunnanhallitus päättää asemakaavojen hyväksymisestä silloin kuin kyseessä ovat MRL:n 52 §:ssä tarkoitetut vaikutuksiltaan muut kuin merkittävät asemakaavat
- Asemakaavamuutokset, joilla käyttötarkoitus muuttuu, mutta ei tule merkittävästi lisää rakennusoikeutta
- Asemakaavat, joiden maankäyttö oikeusvaikutteisen osayleiskaavan mukaista ja alueella ei merkittävästi asutusta
- Tehdään OAS ja asetetaan se nähtäville
- Med stöd av kommunens förvaltningsstadga beslutar kommunstyrelsen i enlighet med MBL 52 § om andra planer än sådana som har betydande verkningar
- Ändringar av detaljplaner som innebär att användningsändamålet ändras, men byggrätten ökas inte nämnvärt
- Detaljplaner där markanvändningen är förenlig med en delgeneralplan med rättsverkningar och det inte finns någon nämnvärd bebyggelse i området
- Ett PDB upprättas och läggs fram offentligt.

VAIKUTUKSILTAAN MERKITTÄVÄT ASEMAKAAVAT - DETALJPLANER MED BETYDANDE VERKNINGAR

- Valtuusto hyväksyy
- Muut kuin vaikutuksiltaan vähäiset tai muut kuin merkittävät kaavat
- Tehdään OAS ja asetetaan se nähtäville
- Fullmäktige godkänner
- Planer med betydande verkningar som inte faller inom de två tidigare kategorierna ovan
- Ett PDB upprättas och läggs fram offentligt.

Kaavaprosessi ja käsittelyvaiheet

Planprocess och behandlingskedan

Asianumero/ Ärendenummer

250/2019

OSALLISTUMINEN - DELTAGANDET

ALOITUSVAIHE - STARTSKEDET

- Osallistumis- ja arviointisuunnitelman laatiminen
- Vireilletulosta ilmoittaminen kuulutuksella 29.5.2019
- Program för deltagande och bedömning utarbetats
- Anhängiggörandet av planen kungörs 29.5.2019

VALMISTELUVAIHE - BEREDNINGSSKEDET

- Kaavaluonnoksen laatiminen
- Maankäyttöjaoston käsittely 12.2.2020
- Valmisteluaineisto virallisesti nähtävillä 5.3.-6.4.2020
- Planutkastet utarbetas
- Behandling i markanvändningssektionen 12.2.2020
- Beredningsmaterialet läggs fram offentligt 5.3.-6.4.2020

EHDOTUSVAIHE - FÖRSLAGSSKEDET

- Kaavaehdotuksen laatiminen
- Maankäyttöjaoston ja kunnanhallituksen käsittely 27.4.2021
- Kaavaehdotus virallisesti nähtävillä 17.6.-2.8.2021
- Planförslaget utarbetas
- Behandling i markanvändningssektionen och kommunstyrelsen 27.4.2021
- Planförslaget läggs fram offentligt 17.6.-2.8.2021

VASTINEET LAUSUNTOIHIN JA MUISTUTUKSIIN - BEMÖTANDEN TILL UTLÅTANDEN OCH ANMÄRKNINGAR

- Maankäyttöjaoston ja kunnanhallituksen käsittely
- Behandling i markanvändningssektionen och kommunstyrelsen

KAAVAN HYVÄKSYMINEN - GODKÄNNANDE AV PLANEN

- Valtuusto hyväksyy kaavan
- Fullmäktige godkänner planen

Kaavan laatimisesta tai muuttamisesta voi tehdä aloitteen kunnanhallitukselle.

Palautteen antaminen osallistumis- ja arviointisuunnitelmasta kaavan laatijalle.

Förslag om att en plan ska utarbetas eller ändras kan lämnas in till kommunstyrelsen.

Respons på programmet för deltagande och bedömning ges till planens utarbetare.

Mahdollisuus esittää mielipiteensä kaavaluonnoksesta ja mahdollisesta muusta kaavan valmisteluaineistosta.

Möjlighet att framföra sin åsikt om planutkastet och eventuellt övrigt beredningsmaterial för planen.

Mahdollisuus muistutuksen jättämiseen kaavaehdotuksesta kunnanhallitukselle.

Anmärkningar kan lämnas om planförslaget till kommunstyrelsen.

Vallitusmahdollisuus kaavan hyväksymispäätöksestä Helsingin hallinto-oikeuteen.

Möjlighet att besvara sig över beslutet om godkännande till Helsingfors förvaltningsdomstol.

Asemakaavan tarkoitus ja tavoitteet

Maankäyttö- ja rakennuslain 51 §:n mukaan asemakaava on laadittava ja pidettävä ajan tasalla sitä mukaan kuin kunnan kehitys, erityisesti asuntotuotannon tarve, taikka maankäytön ohjaustarve sitä edellyttää.

Detaljplanens syfte och mål

I enlighet med 51 § i markanvändnings- och bygglagen ska detaljplaner utarbetas och hållas aktuella efter hand som kommunens utveckling, i synnerhet behovet av bostadsproduktion, eller behovet av att styra markanvändningen det kräver.

MRL 54 §

Asemakaavan sisältövaatimukset

Asemakaavaa laadittaessa on maakuntakaava ja oikeusvaikutteinen yleiskaava otettava huomioon.

Asemakaava on laadittava siten, että luodaan edellytykset terveelliselle, turvalliselle ja viihtyisälle elinympäristölle, palveluiden alueelliselle saatavuudelle ja liikenteen järjestämiselle.

Rakennettua ympäristöä ja luonnonympäristöä tulee vaalia eikä niihin liittyviä erityisiä arvoja saa hävittää. Kaavoitettavalla alueella tai sen lähiympäristössä on oltava riittävästi puistoja tai muita lähivirkistykseen soveltuvia alueita.

Asemakaava ei saa aiheuttaa kenenkään elinympäristön laadun sellaista merkityksellistä heikkenemistä, joka ei ole perusteltua asemakaavan tarkoitus huomioon ottaen. Asemakaavalla ei myöskään saa asettaa maanomistajalle tai muulle oikeuden haltijalle sellaisia kohtuutonta rajoitusta tai aiheuttaa sellaista kohtuutonta haittaa, joka kaavalle asetettavia tavoitteita tai vaatimuksia syrjäyttämättä voidaan välttää.

MarkByggL 54 §

Krav på detaljplanens innehåll

När en detaljplan utarbetas ska landskapsplanen och en generalplan med rättsverkningar beaktas på det sätt som bestäms ovan.

Detaljplanen ska utarbetas så att det skapas förutsättningar för en hälsosam, trygg och trivsam livsmiljö, för regional tillgång till service och för reglering av trafiken. Den byggda miljön och naturmiljön ska värnas och särskilda värden i anslutning till dem får inte förstöras. På det område som planläggs eller i dess närmaste omgivning ska det finnas tillräckligt med parker eller andra områden som lämpar sig för rekreation.

Detaljplanen får inte leda till att kvaliteten på någons livsmiljö försämras avsevärt på ett sätt som inte är motiverat med beaktande av detaljplanens syfte. Genom detaljplanen får inte heller markägaren eller någon annan rättsinnehavare åläggas sådana oskäligen begränsningar eller orsakas sådana oskäligen olägenheter som kan undvikas utan att de mål som ställs för planen eller de krav som ställs på den åsidosätts.

Suunnittelun tavoitteet

Kaavamuutoksen tarkoituksena on mahdollistaa virkistys- ja matkailukäytön kehittäminen saarella, jolle on ympärivuotinen yhteysliikenne mantereelta. Saaristomatkailua kohtaan on paljon kysyntää.

Vanhassa ranta-asemakaavassa olevan kunnan omistaman retkeily- ja ulkoilualueen eteläosa on vuokrattu sipoolaiselle saaristomatkailua harjoittavalle yritykselle. Vuokratulle alueelle oli vuoden 1994 asemakaavassa kaavoitettu lomamökkejä kunnan työntekijöitä varten. Matkailuyritys on rakentanut alueelle vuokramökkejä, jotka ovat kaikkien kuntalaisten ja muiden matkailijoiden käytettävissä. Lisäksi yritys on rakentanut suuren rakennuksen kokous- ja virkistystoimintaan sekä rantasaunan, jonka kesäkahvila palvelee koko virkistysalueen kävijöitä. Osassa rakennuksia on käyttökielto rakennuslupien puutteellisuuksien vuoksi.

Kaavamuutoksella yritys hakee mahdollisuutta kehittää toimintaansa kunnan alueelle kaavoitettavilla uusilla rakennuksilla. Samalla parannetaan virkistysalueen palveluita. Kaava-alueen itäosassa on kuntalaisten suosima retkeilyalue, jolla on säilytetty huoltorakennuksen rakennusala.

Suunnittelun lähtökohdat

Suunnittelualueen ympäristön nykytila

Kaavamuutosalue on Norrkullalandetin itäosassa ja on pääasiassa metsäinen ja kalliainen. Maasto on pienpiirteistä ja osin kalliorinteet ovat jyrkkiä. Kallioiden laet ovat paljaita ja korkeimmat niistä ovat yli 25 m meren pinnan yläpuolella.

Nykyiset rakennukset alueella sijoittuvat pääosin rannan puiden suojaan, kesäkahvila on näkyvällä paikalla venesatamassa.

- Kuvia alueesta on sivulla 16.

Kalkkirantaan etäisyys on noin 3 km. Saarelle on ympärivuotinen yhteysliikenne Kalkkirannasta ja Gumbostrandista.

Målen för planeringen

Syftet med planändringen är att göra det möjligt att utveckla rekreativsmöjligheterna och turismen på en ö som har förbindelsetrafik från fastlandet året runt. Det råder stor efterfrågan på tjänster inom skärgårdsturism.

Den södra delen av det kommunägda utflykts- och friluftsområdet i den gamla stranddetaljplanen har arrenderats till ett sibboföretag som är inriktat på skärgårdsturism. I detaljplan från 1994 hade fritidsstugor för kommunanställda planlagts i det arrenderade området. Turistföretaget har byggt uthyrningsstugor i området. De kan användas av alla kommuninvånare och andra besökare. Också en stor byggnad för konferens- och rekreativverksamhet samt en strandbastu med sommarcafé har byggts. Cafét är öppet för alla besökare i rekreativområdet. En del byggnader är belagda med användningsförbud på grund av brister i byggnadslov.

Genom planändringen strävar företaget efter att utveckla sin verksamhet med nya byggnader som planläggs i kommunens område. Samtidigt förbättras service för rekreation. I östra delen av planeringsområdet finns ett populärt utflyktsmål för kommuninvånarna. Där har byggnadsytan för servicebyggnad bevarats.

Utgångspunkter för planeringen

Nuläget i miljön kring planeringsområdet

Planeringsområdet är beläget i den östra delen av Norrkullalandet och består främst av skog och berghällar. Terrängen är småskalig med ställvis branta klippsluttningar. Klipporna är blotta och de högsta punkterna reser sig över 25 meter över havet.

De nuvarande byggnaderna finns huvudsakligen i skydd av träden på stranden. Sommarcaféet är på en synlig plats vid båthamnen.

- Bilder av området är på sidan 16.

Avståndet till Kalkstrand är ca 3 km. Till ön trafikerar förbindelsebåtar året om från Kalkstrand och Gumbostrand.

Valtakunnalliset alueidenkäyttötavoitteet

Alueen suunnittelun lähtökohtina toimivat MRL:n 24 §:n mukaisessa tarkoituksessa valtakunnalliset alueidenkäyttötavoitteet (VAT), joista tätä asemakaavatyötä ohjaavat etenkin seuraavat asiakohdat:

- Alueidenkäytöllä luodaan mahdollisuuksia elinkeinojen uudistumiselle.
- Edistetään koko maan monikeskuksista, verkottuvaa ja hyviin yhteyksiin perustuvaa aluerakennetta, ja tuetaan eri alueiden elinvoimaa ja vahvuuksien hyödyntämistä. Luodaan edellytykset elinkeino- ja yritys-toiminnan kehittämiseksi.
- Edistetään palvelujen, työpaikkojen ja vapaa-ajan alueiden hyvää saavutettavuutta eri väestöryhmien kannalta.
- Varaudutaan sään ääri-ilmiöihin ja tulviin sekä ilmastonmuutoksen vaikutuksiin. Uusi rakentaminen sijoitetaan tulvavaara-alueiden ulkopuolelle tai tulvariskien hallinta varmistetaan muutoin.
- Edistetään luonnon monimuotoisuuden kannalta arvokkaiden alueiden ja ekologisten yhteyksien säilymistä
- Huolehditaan virkistyskäyttöön soveltuvien alueiden riittävydestä sekä viheralueverkoston jatkuvuudesta.

Kunnan päätöksiä

29.1.2018 hyväksytty Sipoon strategia 2018-21:
- Strategiakaudella vahvistamme matkailun ja vapaa-ajan kehittymistä kaavoituksen, henkilöpanostuksen ja alueellisen yhteistyön kautta.

Voimassa oleva maakuntakaava

Uudenmaan 4. vaihemaakuntakaavassa (2017) kaavamuutosalue on virkistysaluetta. Koko saarialue on maakunnallisesti merkittävää kulttuuriympäristöä.

Riksomfattande mål för områdesanvändningen

Som utgångspunkter för planeringen fungerar de riksomfattande målen för områdesanvändningen (RMO) enligt 24 § markanvändnings- och bygglagen, av vilka särskilt följande punkter styr detta detaljplanearbete:

- Genom områdesanvändningen skapas möjligheter till förnyelse av näringarna.”
- En polycentrisk områdesstruktur som bildar nätverk och grundar sig på goda förbindelser främjas i hela landet, och livskraften och möjligheterna att utnyttja styrkorna i de olika områdena understöds. Förutsättningar skapas för att utveckla närings- och företagverksamhet.
- Tillgängligheten i fråga om tjänster, arbetsplatser och fritidsområden för de olika befolkningsgrupperna främjas.
- Man bereder sig på extrema väderförhållanden och översvämningar samt på verkningarna från klimatförändringen.
- Bevarandet av områden och ekologiska förbindelser som är värdefulla med tanke på naturens mångfald främjas.
- Det sörs för att det finns tillräckligt med områden som lämpar sig för rekreation samt att nätverket av grönområden består.

Kommunens beslut










Den 29.1.2018 godkända Sibbo strategin:
- Under strategiperioden stärker vi utvecklingen av turismen och fritiden genom planläggning, personsatsningar och regionalt samarbete.

Gällande landskapsplan

I etapplandskapsplanet 4 för Nyland (2017) är planeringsområdet ett rekreativt område. Hela området är en betydande kulturmiljö av landskapsintresse.



MERKINNÄT JA MÄÄRÄYKSET / BETECKNINGAR OCH BESTÄMMELSER

	Valtakunnallisesti merkittävä rakennettu kulttuuriympäristö (RKY 2009) Byggd kulturmiljö av riksintresse (RKY 2009)		
	Maakunnallisesti merkittävä kulttuuriympäristö Kulturmiljö av intresse på landskapsnivå		
	Virkistysalue Rekreatjonsområde		
	Laivaväylä Fartygsled		Saaristovyöhykkeiden välinen raja Gräns mellan skärgårdszoner
	Veneväylä Småbåtshamn	vz1	Mantereen rantavyöhyke ja sisäsaaristo Fastlandets strandzon och inre skärgården
	Venesatama Småbåtshamn	vz2	Ulkosaaristo Yttre skärgården
	Kylä By		
	Teollisuusalue Industriområde		

Ote epävirallisesta maakuntakaavojen yhdistelmästä 2017. Suunnittelualue on osoitettu punaisella.

Useissa aiemmissa maakuntakaavoissa alueelle on nähty tarve tehokkaasta retkeilytoiminnasta. Näin esim. vuoden 1981 1. vaihekaavassa. ”Yhteys mereen ja saaristoon tulee turvata myös veneettömille ihmisille” ja ”väestönkasvua vastaavasti on tarve osoittaa monipuolisia ja riittävästi virkistysalueita mantereelta ja merialueelta.” (Itä-Uudenmaan maakuntakaava, 2010).

Yleiskaava

Saariston ja rannikon osayleiskaavassa (lainvoimaiseksi vuonna 2014) suunnittelualueella on samat merkinnät kuin voimassa olevissa ranta-asemakaavoissa. Suunnittelualue on retkeily- ja ulkoilualueita, johon liittyy venevalkama itärannalla.

Osayleiskaavan selostuksessa saaristomatkojen kehittämistä pidettiin tärkeänä. Simsälö ja Norrkullalandetia oli tarkoitus kehittää matkailualueina. Tavoitetta ei kuitenkaan työstetty kaavakarttaan.

Ranta-asemakaava

Alueella on voimassa Norrkullalandet-Söderkullalandet rantakaava (lainvoimaiseksi 1994). Siinä aluelle on merkitty retkeily- ja ulkoilualue (VR) ja venevalkama (LV). Kaavamuutosalueen länsipuolella sisäsaarella on maa- ja metsätalousalue (MU), jolla on ulkoilun ohjaamistarvetta tai ympäristöarvoja.

Maanomistus

Kaavamuutosalue on kunnan omistuksessa.

I flera tidigare landskapsplaner har ett behov av effektiv friluftsvksamhet konstaterats i området. Så fastslogs t.ex. i etapplandskapsplan 1 från år 1981. ”Förbindelserna till havet och till skärgården bör dock tryggas även för dem som inte har båt” och ”I förhållande till befolkningsökningen som landskapsplanen möjliggör finns det behov att anvisa tillräckligt med mångsidiga rekreatiomsområden på fastlandet och havsområdet.” (Landskapsplan för Östra Nyland, 2010).

Generalplan

I Delgeneralplanen för skärgården och kusten (lagakraftvunnen år 2014) har planeringsområdet samma planbestämmelser som i de gällande stranddetaljplaner. Planeringsområdet är friluftsoch strövområde med småbåtshamn i öster.

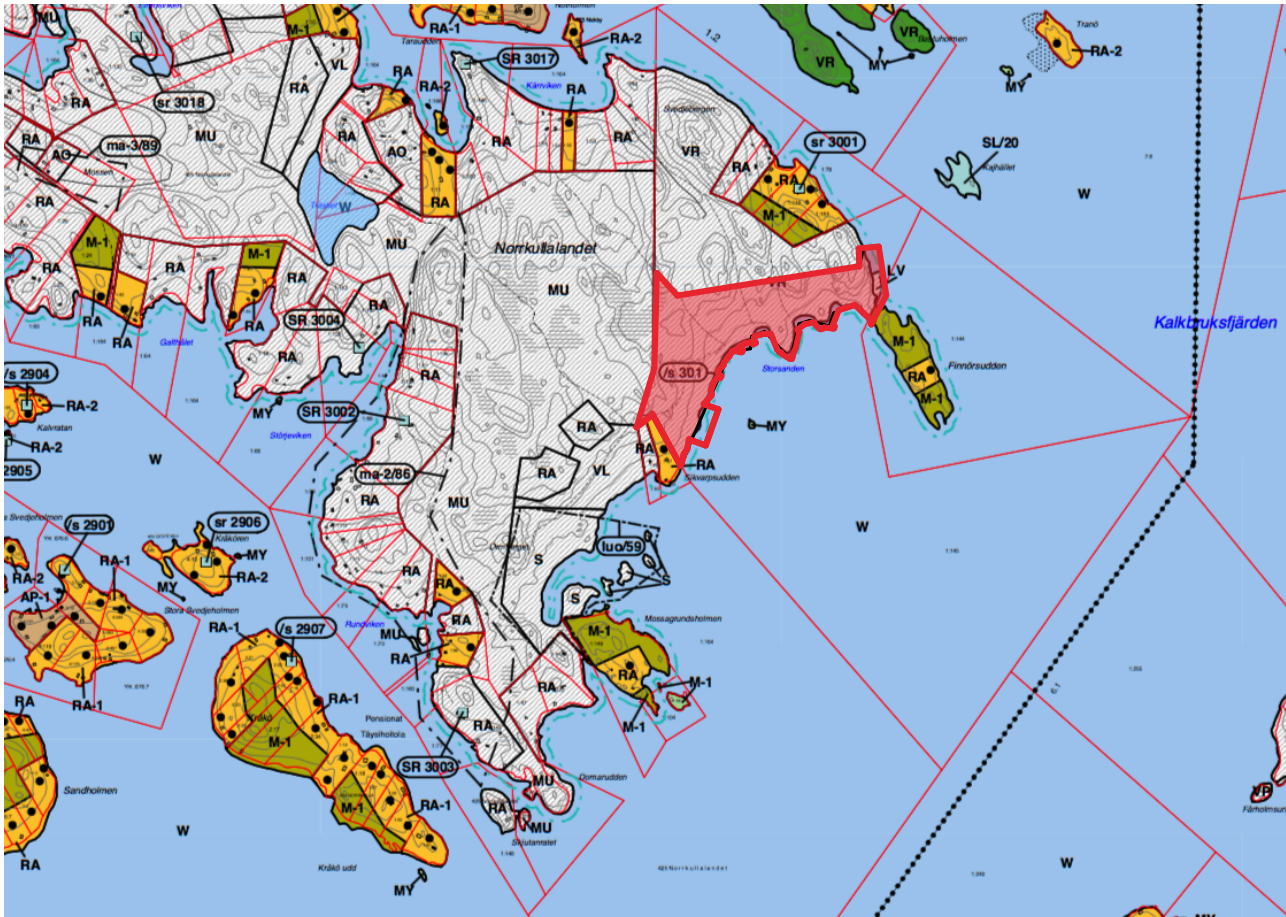
I beskrivningen till delgeneralplanen ansågs det viktigt att utveckla skärgårdsturismen. Avsikten var att utveckla Simsälö och Norrkullalandet som turistområden. Målet omsattes dock inte på plankartan.

Stranddetaljplan

För området gäller Norrkullalandet-Söderkullalandet strandplan (lagakraftvunnen 1994), i vilken området har betecknats som ett friluftsoch strövområde (VR) och en småbåtshamn (LV). Väster om planeringsområdet finns ett jord- och skogsbruksområde med särskilt behov att styra friluftslivet eller miljövården (MU).

Markägoförhållanden

Planeringsområdet ägs av kommunen.



MERKINNÄT JA MÄÄRÄYKSET / BETECKNINGAR OCH BESTÄMMELSER

/s 131 ALUE TAI KOHDE, JOLLA YMPÄRISTÖ SÄILYTETÄÄN
OMRÅDE ELLER OBJEKT DÄR MILJÖN BEVARAS

M-1 MAA- JA METSÄTALOUSVALTAINEN ALUE RANTAVYÖHYKKEELLÄ
JORD- OCH SKOGSBRUKSDOMINERAT OMRÅDE INOM STRANDZONEN

RA LOMA-ASUNTOALUE
OMRÅDE FÖR FRITIDSBOSTÄDER

Loma-asuntoalue sijaitsee mantereella tai pinta-alaltaan yli 20 ha saarissa.

Uuden rakennuspaikan pienin koko on 5 000 m². Omarantaisen rakennuspaikan rantaviivan vähimmäispituus on 50 metriä. Mikäli rakennus liitetään vesihuoltolaitoksen vesi- ja viemäriverkostoon voi rakennuspaikan koko olla pienempi, kuitenkin vähintään 2 000 m².

Kullekin rakennuspaikalle saa rakentaa enintään yhden loma-asunnon, vierasmajan, saunan ja talousrakennuksia. Rakennusten tulee sijaita samassa pihapiirissä.

Loma-asunto saa olla kooltaan enintään 120 k-m², sauna enintään 30 k-m², vierasmaja enintään 20 k-m² ja muut talousrakennukset yhteensä enintään 50 k-m².

Rakennusten vähimmäisetäisyydet keskivedenpinnan mukaisesta rantaviivasta määräytyvät rakennusjärjestyksen mukaan.

Uudet rakennuspaikat on osoitettu erikseen.

Området för fritidsbostäder ligger på fastlandet eller på holmar som är större än 20 ha.

En ny byggplats för fritidsbostad skall vara minst 5 000 m². Strandlinjen vid en byggplats med egen strand skall vara minst 50 meter. Ifall byggnaden ansluts till vatten- och avloppsnät kan den vara mindre, dock minst 2 000 m².

På var och en byggplats får uppföras högst en fritidsbostad, en gäststuga, en bastu och ekonomibygnader. Byggnaderna skall befinna sig på samma gårdsplan.

Fritidsbostaden får vara högst 120 m²vy, bastun högst 30 m²vy, gäststugan högst 20 m²vy och de övriga ekonomibygnaderna sammanlagt högst 50 m²vy.

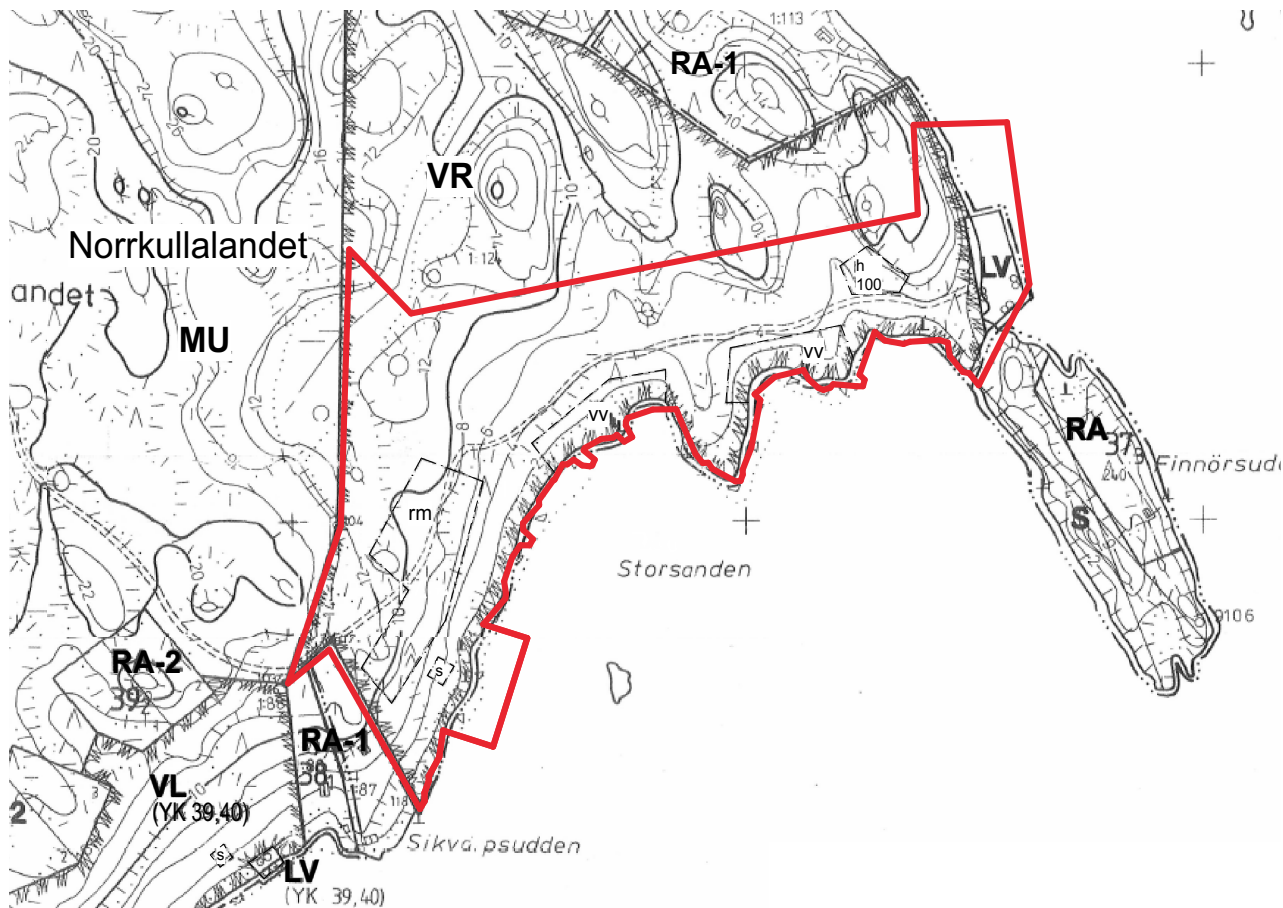
Byggnadernas minimiavstånd till strandlinjen vid medelvattenstånd bestäms enligt byggnadsordningen.

De nya byggplatserna har anvisats separat.

OSAYLEISKAAVAKARTALLA ESITETYT RANTA-ASEMAKAAVOJA KOSKEVAT MERKINNÄT / STRANDETALJPLANE BETECKNINGAR SOM HAR ANVISATS PÅ DELGENERALPLANEKARTAN:

RA	LOMA-ASUNTOJEN KORTTELIALUE KVARTERSOMRÅDE FÖR FRITIDSBOSTÄDER
LV	VENEVALKAMA SMÅBÅTSHAMN
W	VESIALUE VATTENOMRÅDE
MU	MAA- JA METSÄTALOUSALUE, JOLLA ON ULKOILUN OHJAAMISTARVETTA TAI YMPÄRISTÖARVOJA JORD- OCH SKOGSBRUKSDOMINERAT OMRÅDE MED SÄRSKILT BEHOV AV ATT STYRA FRILUFTSLIVET
VL	LÄHVIRKISTYSALUE OMRÅDE FÖR NÄRREKREATION
VR	RETKEILY- JA ULKOILUALUE FRILUFTS- OCH STRÖVOMRÅDE
S	MAISEMANSUOJELUALUE LANDSKAPSSKYDDSOmrÅDE

Ote Saariston ja rannikon osayleiskaavasta. Suunnittelualue on osoitettu kartalla punaisella
Utdrag ur Delgeneralplan för skärgården och kusten. Planeringsområdets läge anges med rött.



MERKINNÄT JA MÄÄRÄYKSET / BETECKNINGAR OCH BESTÄMMELSER

RA-1 Kvartersområde för fritidsbostäder.
Loma-asuntojen korttelialue.

På varje byggnadsplats får uppföras en fritidsbostad, en separat bastu, en gäststuga samt andra ekonomiebyggnader och båtskjul enligt följande: Byggnadsrätten per byggnadsplats är 250 v-m². Av våningsytan bör minst 50 v-m² reserveras för ekonomiebyggnader och båtskjul. För separat bastu och gäststuga får sammanlagt användas högst 75 v-m² av våningsytan.

Kullekin rakennuspaikalle saa rakentaa yhden loma-asunnon, yhden erillisen saunan, yhden vierasmajan sekä muita talousrakennuksia ja venevajan seuraavasti: Rakennuspaikan kokonaisrakennusoikeus on 250 k-m². Kerrosalasta on vähintään 50 k-m² varattava talousrakennuksia ja venevajaa varten. Kerrosalasta saa erilliseen saunaan ja vierasmajaan yhteensä käyttää enintään 75 k-m².

RA-2 Kvartersområde för fritidsbostäder.
Loma-asuntojen korttelialue.

På varje byggnadsplats får uppföras en fritidsbostad, en bastu, en gäststuga och ekonomiebyggnader omfattande högst 180 v-m². Av våningsytan bör minst 50 v-m² reserveras för ekonomiebyggnader. För separat bastu och gäststuga får sammanlagt användas högst 40 v-m² av våningsytan.

Kullekin rakennuspaikalle saa rakentaa yhden loma-asunnon, yhden saunan, yhden vierasmajan sekä muita talousrakennuksia enintään 180 k-m². Kerrosalasta on vähintään 50 k-m² varattava talousrakennuksia varten. Kerrosalasta saa erilliseen saunaan ja vierasmajaan yhteensä käyttää enintään 40 k-m².

RA Kvartersområde för fritidsbostäder.
Loma-asuntojen korttelialue.

På varje byggnadsplats får uppföras en fritidsbostad, en separat bastu och en ekonomiebyggnad.

Kullekin rakennuspaikalle saa rakentaa yhden loma-asunnon ja yhden erillisen saunan sekä talousra-

VL Område för närrecreation.
Lähivirkistysalue.

På området får inom reserverad byggnadsyta uppföras en bastu.

Alueelle saa sijoittaa saunan sille varatulle rakennusalalle.

VR Friluftslivs- och strövområde.
Retkeily- ja ulkoilualue.

På området får inom reserverad byggnadsyta uppföras fritidsstugor, service- och ekonomiebyggnader.

Alueelle saa sijoittaa lomamökkejä, huolto- ja talousrakennuksia niille varatulle rakennusalalle.

LV Småbåtsplats.
Venevalkama.

MU Jord- och skogsbruksområde, behov att styra friluftslivet eller miljövården.
Maa- ja metsätalousalue, jolla on ulkoilun ohjaamistarvetta tai ympäristöarvoja.

S Skyddsområde.
Suojelualue.

På området får ej vidtagas åtgärder, vilka avsevärt förändrar miljön eller naturförhållandena. Alueella ei saa suorittaa toimenpiteitä, jotka muuttavat oleellisesti maisemaa tai luonnonolosuhteita.

W Vattenområde.
Vesialue.

h

Byggnadsyta där servicebyggnad får placeras. Rakennusala, jolle saa sijoittaa huoltorakennuksen.

rm

Byggnadsyta där högst 10 stycken för uthyrning avsedda fritidsstugor omfattande 40 v-m² får placeras. Rakennusala, jolle saa sijoittaa enintään 10 kappaletta 40 k-m² suuruisia vuokrattavia lomamökkejä.

s

Byggnadsyta där bastu omfattande högst 30 v-m² får placeras. Rakennusala, jolle saa sijoittaa enintään 30 k-m² suuruisen saunan.

w

Område reserverat för simstrand. Uimarannaksi varattu alueen osa.

(YK 32rp1-4)

Samnyttjoområde. Siffrorna inom parentes anger de kvarter och byggnadsplatser för vars bruk samnyttjoområdet är reserverat. Yhteiskäyttöalue. Sulussa olevat numerot osoittavat korttelit ja rakennuspaikat, joiden käyttöön yhteiskäyttöalue on varattu.

ALLMÄNNA BESTÄMMELSER / YLEISET MÄÄRÄYKSET

Byggnadsplatsens obebyggda områden bör bevaras i naturtillstånd. Speciell uppmärksamhet bör fästas vid att byggnaderna passar in i strandlandskapet. Byggnadens avstånd från rån till grannen bör vara minst 4 meter. Byggnadstillsynsmyndighet kan bevilja undantag för placering av båtskjul utanför byggnadsytan. Tvätt- och hushållsvattnet bör infiltreras i marken minst 20 m från strandlinjen och tillräckligt långt från grannens brunn. På området får ej, förutom på AO-områden, anläggas vattenklosett.

Rakennuspaikan rakentamattomiksi jäävät alueet on hoidettava luonnontilaisina. Erityistä huomiota on kiinnitettävä rakennusten sopeuttamiseen ranta- maisemaan. Rakennuksen etäisyys naapurin rajasta tulee olla vähintään 4 metriä. Rakennusvalvontaviranomainen voi myöntää poikkeuksen venevajan sijoittamisesta rakennusalan ulkopuolelle. Pesu- ja talousvedet tulee imeyttää maahan vähintään 20 m etäisyydellä ranta- viivasta ja riittävän kaukana naapurin kaivosta. Alueelle ei saa rakentaa vesikäymälää, lukuunottamatta AO-alueita.



Laivalaituri ja rantakahvila



Kajen och strancafé



Näkymä mereltä kaakosta.

Vy från havet sydösterifrån.



Kunnan alueella on kallio- ja hiekkarantoja sekä monimuotoisia metsäalueita. Uimarannoilla on nuotiopaikkoja, retkipöytiä ja puuceet.

På kommunens område finns klipp- och sandstränder samt mångformiga skogsområden. På badstränderna finns platser för lägereldar, utflyktsbord och utedass.



Seasongin kokous- ja majoitusrakennukset ovat puuston suojassa eivätkä paljoa näy merelle.

Seasongs konferens- och inkvarterings-byggnader ligger skyddade bland träden och syns knappt från havet.



Syksyllä kokousrakennus näkyy hieman paremmin.

På hösten syns mötesbyggnaden litet bättre.

Kaavan vaikutusten arviointi

Vaikutusten arviointi

Asemakaavan laadinnan yhteydessä selvitetään kaavan toteutuksen ympäristövaikutukset maankäyttö- ja rakennuslain edellyttämällä tavalla (MRL 9 § ja MRA 1 §). Lisäksi arvioidaan kaavan suhde valtakunnallisiin alueidenkäyttötavoitteisiin sekä yleispiirteisen kaavojen ohjausvaikutukset. Vaikutuksia arvioidaan suhteessa asetettaviin tavoitteisiin.

Vaikutusten arvioinnin tehtävänä on tukea kaavan valmistelua ja hyväksyttävien kaavaratkaisujen valintaa sekä auttaa arvioimaan, miten kaavan tavoitteet ja sisältövaatimukset toteutuvat. Kaavan vaikutusten arviointi perustuu alueelta laadittaviin perusselvityksiin, käytössä oleviin muihin perustietoihin, selvityksiin, suunnitelmiin, maastokäynteihin, osallisilta saataviin lähtötietoihin, lausuntoihin ja mielipiteisiin sekä laadittavien suunnitelmien ympäristöä muuttavien ominaisuuksien analysointiin. Vaikutusten arvioinnissa verrataan esitetyn kaava- ratkaisun mukaista tilannetta nykytilanteeseen ja asetettuihin tavoitteisiin.

Vaikutuksia arvioidaan suunnittelutyön aikana koko kaavaprosessin ajan ja se perustuu riittäviin lähtötilanteen tietojen selvittämiseen. Arvioidut vaikutukset kuvataan kaavaselostuksessa. Tässä työssä keskeisimpinä arvioidaan vaikutukset:

- ihmisten elinoloihin ja elinympäristöön
- meriveden laatuun
- kasvi- ja eläinlajeihin sekä luonnon monimuotoisuuteen
- liikenteeseen
- maisemaan

Vaikutusalue

Kaavamuutoksen vaikutukset voimassa olevan asemakaavan tilanteeseen nähden arvioidaan kohdistuvan suunnittelualueelle ja kaava-alueen lähialueelle. Virkistysalueen jo rakennettua aluetta tiivistetään uusilla rakennuksilla, mutta alue pysyy edelleen kulkijoille avoimena. Rakentamaton rantaviiva pienenee vain vähän. Alueelle on suunniteltu vesi- ja viemäriverkko.

Rakentamisen lisääminen rannalla rajoittuu matkailualueen venerannan rakennuksiin ja

Planens konsekvensbedömning

Konsekvensbedömning

I samband med utarbetandet av detaljplanen utreds miljökonsekvenserna för genomförandet av planen på det sätt som markanvändnings- och bygglagen förutsätter (MarkByggL, 9 § och MarkByggF, 1 §). Dessutom bedöms planen i förhållande till de riksomfattande målen för områdesanvändningen samt med översiktliga planers styrningsverkan.

Konsekvenserna bedöms i förhållande till de mål som ställs. Konsekvensbedömningens uppgift är att stöda planberedningen och val av godtagbara planlösningar samt fungera som hjälp vid bedömningen av hur planens mål och innehålls-krav förverkligas. Planens konsekvens-bedömning grundar sig på basutredningar över området, på övrig tillgänglig grundinformation, utredningar, planer, terrängbesök, utgångsmaterial av intressenterna, utlåtanden och åsikter samt analysering av de egenskaper som förändrar miljön i planerna som utarbetas. I konsekvens-bedömningen jämför man den presenterade planlösningen med nuläget och de uppställda målen.

Konsekvenserna bedöms under planeringsarbetets gång under hela planläggningsprocessen och baseras på tillräckliga utredningar av utgångssituationen. De bedömda konsekvenserna beskrivs i planbeskrivningen. De centralaste konsekvenserna som bedöms i det här arbetet är konsekvenserna för:

- människornas levnadsförhållanden och livsmiljö
- kvaliteten av havsvattnet
- växt- och djurarterna samt den biologiska mångfalden
- trafiken
- landskapet

Konsekvensområde

Jämfört med situationen enligt den gällande detaljplanen bedöms planändringen ha konsekvenser för planeringsområdet och för näromgivningarna kring planområdet. Det redan bebyggda området i rekreatiomsområdet förtätas med nya byggnader men området bevaras i allmänt rekreatiomsbruk. Den obebyggda strandlinjen minskar bara något. Det har planerats ett vatten- och avloppsnät i området.

uuteen rantasaunaan sekä itärannalla venevalkaman laajentamiseen ja sen huoltorakennukseen. Muu rakentaminen on kaavailtu vanhan rakennusalarajan yläpuolelle ja rantapuuston taakse vähintään 30 m rannasta. Rakentaminen vaikuttaa paikallisesti alueen maisemakuvaan vähän.

Kunnan kasvavalle väestölle alueen kehittäminen lisää virkistys- ja lomapalveluita.

Det nya byggandet på strandet begränsas till byggnaderna vid båthamnen och den nya strandbastun samt en utbyggnad av småbåts- hamnen på östra stranden och service- byggnaden för den. Det övriga byggandet planeras ovanför gränsen till en gammal byggnadsyta och bakom trädbeståndet på stranden, på ett avstånd av minst 30 m från stranden. Byggandet har marginella lokala konsekvenser för landskapsbilden i området.

Allteftersom området utvecklas ökar utbudet av rekreations- och fritidstjänster för den växande befolkningen i kommunen.

Selvitykset

Maankäyttö- ja rakennuslain 9 §:n mukaan kaavan tulee perustua riittäviin tutkimuksiin ja selvityksiin.

Tehdyt selvitykset

Kaavan laadinnan ja vaikutusten arvioinnin pohjana käytetään muun muassa seuraavia selvityksiä ja suunnitelmia:

- Sipoon Norrkullalandetin itäosan luontoselvityksen täydennys - pesimälinnustoselvitys ja lepakkokartoitus, Luonto- ja ympäristötutkimus Envibio Oy, 2019
- Norrkullalandetin itäosan luontoselvitys, 2018, Luontoselvitys Metsänen
- Kunta-METSO: METSO-kohteiden inventointi 2011, Luontotieto Keiron Oy, 2012
- Saariston- ja rannikon osayleiskaavan aineisto, 2010
- Natura-arvio Sipoon yleiskaavasta, 2008
- Sipoon lepakkokartoitus, 2008
- Sipoon historiallisen ajan muinaisjäännösten inventointi, 2007
- Itä-uudenmaan rannikkoalueiden tulvakartat, 2007
- Manneralueen esihistoriallisen ajan ja saariston esihistoriallisen sekä historiallisen ajan muinaisjäännösten inventoinnit, 2007
- Ekologinen verkosto Itä-Uudenmaan alueella, YS-Konsultit Oy, 2002

Utredningar

Enligt 9 § i markanvändnings- och bygglagen ska en plan basera sig på tillräckliga undersökningar och utredningar.

Gjorda utredningar

Som underlag för sammanställandes av planen och bedömningen av konsekvenserna används bland annat följande utredningar och planer:

- Sipoon Norrkullalandetin itäosan luontoselvityksen täydennys - pesimälinnustoselvitys ja lepakkokartoitus, Luonto- ja ympäristötutkimus Envibio Oy, 2019
- Norrkullalandet-naturinventering, 2018, Luontoselvitys Metsänen
- Kunta-METSO: METSO-kohteiden inventointi 2011, Luontotieto Keiron Oy, 2012
- Delgeneralplan för skärgården och kusten, plan och inventeringar, 2010
- Naturabedömning för Generalplan för Sibbo, 2008
- Sibbo fladdermusutredningar, 2008
- Sipoon historiallisen ajan muinaisjäännösten inventointi, 2007
- Manneralueen esihistoriallisen ajan ja saariston esihistoriallisen sekä historiallisen ajan muinaisjäännösten inventoinnit, 2007
- Översvämningsskator för Östra Nylands strandområden, 2007
- Ekologinen verkosto Itä-Uudenmaan alueella, YS-Konsultit Oy, 2002

Muut julkaisut:

- Missä maat on mainioimmat, Uudenmaanliitto, 2012
- Sipoon kunnan kulttuuriympäristö- ja rakennusperintöselvitys, Arkkitehtitsto Lehto Peltonen Valkama Oy, Ympäristötoimisto Oy, 2006
-

Tehtävät selvitykset

Kaavatyön yhteydessä tullaan tekemään ainakin seuraavat erillisselvitykset:

- Liikenneselvitys

Övriga publikationer:

- Utredning om kulturmiljöer i Nyland, Nylands förbund, 2012 (Missä maat on mainioimmat, Uudenmaanliitto, 2012)
- Sipoon kunnan kulttuuriympäristö- ja rakennusperintöselvitys (Utredning om kulturmiljö och byggnadsarv i Sibbo kommun), Arkkitehtitoimisto Lehto Peltonen Valkama Oy, Ympäristötoimisto Oy, 2006
-

Utredningar som ska göras

Ätminstone följande separata utredningar kommer att göras i samband med planarbetet:

- Trafikutredning

Osalliset

Osallisia ovat maanomistaja ja ne, joiden asumiseen, työntekoon tai muihin oloihin kaavaa saattaa huomattavasti vaikuttaa. Osallisia ovat myös ne viranomaiset ja yhteisöt, joiden toimialaa suunnittelussa käsitellään.

Tämän asemakaavatyön kannalta keskeisiä osallisia ovat:

- Sipoon kunta alueen omistajana
- Suunnittelualueen ja siihen rajautuvien alueiden kiinteistönomistajat ja asukkaat
- Kunnan hallintokunnat ja asiantuntijatahot, kuten tekniikka- ja ympäristöosasto
- Muut viranomaiset ja yhteistyötahot, kuten Itä-Uudenmaan pelastuslaitos, Uudenmaan ELY-keskus, Keravan Energia Oy, Tuusulan seudun vesilaitos kuntayhtymä ja Uudenmaan liitto
- Alueella toimivat yhdistykset ja yhteisöt
- Kunnan luottamuselimet

Intressenter

Intressenter är markägarna och de vars boende, arbete eller andra förhållanden kan påverkas betydligt av planen. Intressenter är också de myndigheter och sammanslutningar vars verksamhetsområde behandlas i planeringen.

Centrala intressenter i detaljplanearbetet är:

- Sibbo kommun i egenskap av markägare
- Fastighetsägare och invånare på planeringsområdet och områden som gränsar till det
- Kommunens förvaltningsenheter och sakkunniga som avdelningen för teknik och miljö
- Övriga myndigheter och samarbetsorgan som Räddningsverket i Östra Nyland, Närings-, trafik- och miljöcentralen i Nyland, Kervo Energi, samkommunen för Tusbyregionens vattenverk och Nylands förbund
- Föreningar och samfund som har verksamhet i området
- Kommunens förtoendeorgan

Vuorovaikutus

Osallisilla tulee olla mahdollisuus osallistua kaavan valmisteluun, arvioida kaavan vaikutuksia sekä lausua kirjallisesti tai suullisesti mielipiteensä kaavasta (MRL 62 §). Tämän mahdollistamiseksi kaavoitusmenettely tulee järjestää ja suunnittelun lähtökohdista, tavoitteista ja mahdollisista vaihtoehdoista tulee tiedottaa.

Osallisilla on koko kaavatyön ajan mahdollisuus antaa asemakaavatyöhön liittyvää palautetta sähköpostitse, kirjeitse tai puhelimitse kaavoituksesta vastaavalle kunnan edustajalle. Kaavan laatijaa voi myös tulla tapaamaan Kuntalaan, sopimalla tapausajasta kuitenkin etukäteen.

Tarvittaessa kaavatyön aikana käydään työneuvottelu Uudenmaan elinkeino-, liikenne- ja ympäristökeskuksen (ELY-keskuksen) kanssa.

Vuorovaikutus aloitusvaiheessa

Asemakaavatyö käynnistyy kaavatyön kuuluttamisella vireille, työn ohjelmoinnilla sekä osallistumis- ja arviointisuunnitelman laadinnalla (MRL 63 §).

Osallistumis- ja arviointisuunnitelmaan voi tutustua myös kunnan internet-sivuilla koko kaavaprosessin ajan. Osallistumis- ja arviointisuunnitelma asetetaan julkisesti nähtäville Nikkilän ja Söderkullan kirjastolle 30 päivän ajaksi.

Aloitusvaiheessa oli työneuvottelu ELY-keskuksen kanssa 9.6.2020. Valmisteluvaiheen työneuvottelut olivat 15.12.2020 ja 2.3.2021.

Aloitusvaiheessa oli tarkoitus pitää vuorovaikutustilaisuus suunnittelualueen naapuruston asukkaille ja muille toimijoille, mutta se peruttiin pandemian vuoksi.

Växelverkan

Planläggningsförfarandet samt informationen om utgångspunkterna, målen och eventuella alternativ för planeringen ska ordnas så att intressenterna har möjlighet att delta i beredningen av planen, bedöma verkningarna av planläggningen och skriftligen eller muntligen uttala sin åsikt om saken (MarkByggl, 62 §).

Intressenterna har under hela planläggningsarbetets gång möjlighet att ge respons angående detaljplanarbetet per e-post, brev eller telefon till kommunens representant som svarar för planläggningen. Man kan också komma till Sockengården och träffa planens beredare, bara man kommer överens om en besökstid på förhand.

Under planarbetets gång förhandlar kommunen vid behov med Närings-, trafik- och miljöcentralen (NTM-centralen).

Växelverkan i startskedet

Detaljplanarbetet startar när planarbetet kungörs anhängigt, arbetet planeras samt programmet för deltagande och bedömning utarbetas (63 § MarkByggl).

Programmet för deltagande och bedömning kan även läsas på kommunens webbsidor under hela planprocessen. Programmet för deltagande och bedömning hålls offentligt framlagt i 30 dagar i Nickby och Söderkulla bibliotek.

I startskedet hölls ett samråd med NMT-centralen 9.6.2020. I beredningsskedet var samråden 15.12.2020 och 2.3.2021.

I startskedet var avsikten att hålla ett växelverkansmöte med invånare på planeringsområdets grannfastigheter och andra aktörer, men mötet ställdes på grund av pandemi.

Vuorovaikutus valmisteluvaiheessa

Valmisteluvaiheessa laaditaan kaava-alueita koskien kaavaluonnos, joka asetetaan julkisesti nähtäville Kuntalaan ja Söderkullan kirjastolle 30 päivän ajaksi. Osallisilla ja kunnan jäsenillä on mahdollisuus esittää mielipiteensä kaavaluonnoksesta ja mahdollisesta muusta kaavan valmisteluaineistosta nähtävillä olon aikana (MRL 62 § ja MRA 30 §). Viranomaistahoilta ja tarvittavilta muilta tahoilta (esim. yhdistyksiltä) pyydetään valmisteluaineistosta lausunnot.

Valmisteluaineiston nähtävillä ollessa järjestetään ns. valmisteluvaiheen kuuleminen. Tässä kaikille avoimessa yleisötilaisuudessa esitellään kaavaluonnosta ja muuta valmisteluaineistoa, ja osallisilla on mahdollisuus esittää niitä koskevia kannanottoja sekä käsityksiä suunnitelman vaikutuksista.

Växselverkan i beredningsskedet

I beredningsskedet utarbetas ett planutkast som hålls offentligt framlagt i 30 dagarna i Kuntalaan och Söderkullan bibliotek. Medlemmarna i kommunens nämnd och kommunens medlemmar har möjlighet att framföra sina åsikter om planutkastet och om eventuellt annat beredningsmaterial under den tid planberedningsmaterialet är framlagt (MBL 62 § och MBF 30 §). Utlåtanden om beredningsmaterialet begärs av myndigheter och eventuella andra som berörs av planen (t.ex. föreningar).

Under den tid som beredningsmaterialet är framlagt ordnas s.k. hörande i beredningsskedet. I detta möte som är öppet för allmänheten presenteras planutkastet och annat beredningsmaterial, och intressenterna har möjlighet att framföra sina ställningstaganden och uppfattningar om planens konsekvenser.

Vuorovaikutus ehdotusvaiheessa

Asemakaava on Sipoon yleiskaava 2025:n mukainen ja laaditaan suoraan kaavaehdotukseksi. Asemakaavaehdotus asetetaan julkisesti nähtäville 30 päivän ajaksi (MRL 65 § ja MRA 27 §). Nähtävilläoloaikana osalliset voivat jättää kaavaehdotuksesta kirjallisen muistutuksen. Vuorovaikutus tullaan järjestämään koronaviruksen aiheuttaman poikkeustilanteen mahdollistamalla tavoilla. Tarvittavilta viranomais- tahoilta pyydetään kaavaehdotuksesta lausunnot (MRA 28 §). Muistutuksiin ja lausuntoihin annetaan kunnan perusteltu vastine.

Kaavaehdotukseen tehdään muistutusten ja lausuntojen perusteella mahdollisesti muutoksia ennen sen lopullista käsittelyä. Mikäli tehtävät muutokset ovat oleellisia, kaavaehdotus asetetaan uudelleen nähtäville. Jos muutoksia ei tarvita tai ne eivät ole olennaisia, korjattu asemakaavaehdotus viedään hyväksymiskäsittelyyn.

Hyväksymisvaihe

Asemakaavan hyväksyy valtuusto maankäyttöjaoston ja kunnanhallituksen esityksestä. Valtuuston hyväksymispäätöksestä voi valittaa kirjallisesti Helsingin hallinto-oikeuteen ja edelleen korkeimpaan hallinto-oikeuteen. Kaavan hyväksymispäätös saa lainvoiman noin kuuden viikon kuluttua hyväksymisestä, mikäli siitä ei valiteta. Kaava tulee voimaan, kun siitä on kulutettu niin kuin kunnalliset ilmoitukset kunnassa julkaistaan.

Växselverkan i förslagskedet

Detaljplanen utarbetas direkt som planförslag eftersom den följer generalplan för Sibbo 2025. Förslaget hålls offentligt framlagt under 30 dagar (MarkByggL, 65 § och MarkByggF, 27 §) och under den tiden har intressenterna rätt att göra en skriftlig anmärkning mot planförslaget. Växselverkan kommer att ordnas på ett sätt som är möjligt under de rådande undantagsförhållandena. Utlåtande om förslaget till detaljplan ska begäras av behövliga myndigheter (MarkByggF, 28 §). Kommunen ger sitt motiverade bemötande till anmärkningarna och utlåtandena.

På basis av anmärkningarna och utlåtandena görs eventuella ändringar i planförslaget före den slutliga behandlingen. Om planförslaget ändras väsentligt ska det läggas fram på nytt. Om inga ändringar görs eller om de inte är väsentliga, behandlas det korrigerade planförslaget av mark användningssektionen som föreslår att det ska godkännas av kommunstyrelsen.

Godkännande

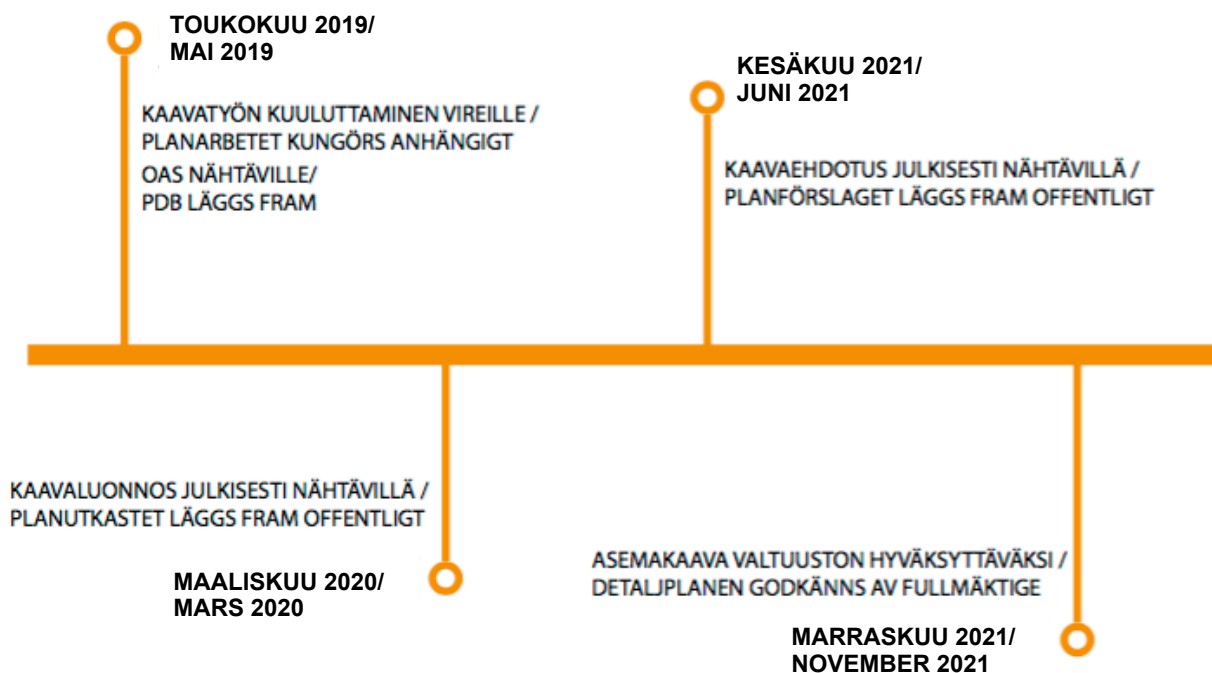
Fullmäktige godkänner detaljplanen enligt markanvändningssektionens och kommunstyrelsen förslag. Man kan besvära sig över fullmäktiges beslut till Helsingfors förvaltningsdomstol och vidare till högsta förvaltningsdomstolen. Beslutet om planens godkännande vinner laga kraft cirka sex veckor efter beslutet, ifall inget besvär över beslutet lämnats. Planen träder i kraft då den har kungjorts så som kommunala tillkännagivanden i kommunen publiceras.

Alustava aikataulu

Kaavatyön tavoitteellisen aikataulun mukaisesti osallisten kannalta tärkeimmät osallistumis- ja vuorovaikutusajankohdat ovat seuraavat:

Preliminär tidtabell

De viktigaste tidpunkterna för deltagande och växelverkan är enligt den målinriktade tidtabellen för planarbetet följande:



Tiedottaminen

Kaavatyön etenemisestä tiedotetaan laajimmin kunnan verkkosivuilla, jossa julkaistaan kaavaa koskevaa aineistoa. Kaavoitusta koskevia tietoja löytyy osoitteesta www.sipoo.fi/asemakaavat

Lähtökohtana tiedottamisessa on, että niillä, joita kaavatyö koskee on mahdollista seurata suunnitellua ja osallistua siihen. Kaavan etenemisen ja osallistumisen kannalta tärkeistä vaiheista ilmoitetaan paikallislehdissä (Sipoon Sanomat ja Östnyland), kunnan internet-sivuilla ja virallisella ilmoitustaululla Info Nikkilässä.

Asemakaavaehdotuksesta kirjallisen muistutuksen tehneille ja yhteystietonsa jättäneille toimitetaan kunnan perusteltu kannanotto (ns. vastine) muistutukseen. Kaavan hyväksymistä koskevasta päätöksestä lähetetään tieto niille kunnan jäsenille ja muistutuksen tehneille, jotka ovat sitä kaavan nähtävillä ollessa kirjallisesti pyytäneet ja ovat jättäneet yhteystietonsa.

Kuulutukset

Kaavaa koskevat kuulutukset julkaistaan Sipoon kunnan ilmoituslehdissä (Sipoon Sanomat ja Östnyland), Sipoon kunnan internet-sivuilla (www.sipoo.fi) ja virallisella ilmoitustaululla (Info Nikkilä).

Information

Information om planläggningsarbetets framskridande publiceras på kommunens webbplats där materialet som berör planen finns åskådligt. Information om planläggningen finns på adressen www.sibbo.fi/detaljplaner

Utgångspunkten i informationen är att de som berörs av planarbetet ska ha möjlighet att följa med planeringen och delta i den. Om skeden som är viktiga med tanke på planens framskridande och deltagande annonseras i lokaltidningarna (Sipoon Sanomat och Östnyland), på kommunens webbplats och på den officiella anslagstavlan i Info Nickby.

De som gjort en anmärkning mot detaljplanförslaget och som skriftligen har begärt det och samtidigt uppgett sin adress ska underrättas om kommunens motiverade ställningstagande (bemötande) till den framförda anmärkningen. Information om godkännande av planen sänds till de kommunmedlemmar samt de som gjort en anmärkning och som när planen var framlagd begärde det skriftligen och samtidigt uppgav sin adress.

Kungörelser

Kungörelser om planen publiceras i Sibbo kommuns annonstidningar (Sipoon Sanomat och Östnyland), på Sibbo kommuns webbplats (www.sibbo.fi) och på den officiella anslagstavlan (Info Nickby).

Yhteyshenkilöt / Förfrågningar

Lisätietoja asemakaavatyöstä antaa /
Tilläggsuppgifter om detaljplaneändringen ges av:

Sipoon kunta
Jarkko Lyytinen
asemakaavapäällikkö / detaljplanechef
050 409 3957, jarkko.lyytinen(at)sipoo.fi

Arkkitehtitoimisto Juhani Aalto Oy
Juhani Aalto, arkkitehti SAFA / arkitekt SAFA
0400 997 597, juhani.aalto(at)arkja.fi
ja Anne Malve, arkkitehti / arkitekt
045 806 3988
anne.malve(at)arkja.fi

Postiosoite / Postadress:
Sipoon kunta, Kehitys- ja kaavoituskeskus,
PL 7, 04131 Sipoo
Sibbo kommun, Utvecklings- och planläggningscentralen
PB 7, 04131 Sibbo



 SIPOO
SIBBO

Lausunto vesihuoltoverkoston rakentamisesta Norrkullalandetiin

Sipoon kunnan vesihuollon kehittämissuunnitelman periaatteiden mukaan Sipoon saaristossa tapahtuva vesihuoltorakentaminen toteutetaan vesihuolto-osuuskuntien kautta. Vesiosuuskunta Sibbe Coopin vesihuoltorakentaminen on vahvasti niin kunnan kuin Sipoon Veden intressien mukaista.

Rakentamisen linjaukset sekä muut tekniset (esim. verkoston mitoitus) ja taloudelliset asiat on todettu kunnan kannalta asianmukaisiksi liittymissopimusta laadittaessa Sipoon Veden ja Sibbe Coopin välillä. Vuodenaikoihin liittyvät kuormituserot verkostoon ja sen toimivuuteen on yksinkertaisinta ja halvinta hoitaa säännöllisin huuhteluin, kuten esim. Kitön vesiosuuskunta ja Sipoon Vesi tekee vastaavanlaisissa kohteissa. Tällä hetkellä Sibbe Coop vesiosuuskunta on laatinut suunnitelmat ja käynnistänyt työt vesihuoltolinjojen rakentamiseksi.

Kitössä ei ole vuodenajoista johtuva virtaamien vaihtelu aiheuttanut viemäriverkostoon tukoksia - tai muitakaan ongelmia - koko sen toiminnassa olon aikana säännöllisten huuhteluiden (kaksi kertaa vuodessa) vuoksi. Keskitetty jätevesienkäsittely suuressa yksikössä (Viikinmäki) on jätevesihuollon kannalta tehokkain ja alueen ympäristön kannalta paras ratkaisu.

Sipoon kunnanvaltuusto on päättänyt 7.12.2020, että Sipoon kunta antaa 480.000 euron omavelkaisen takauksen vuoden 2026 loppuun Sibbe Coop Vesihuolto-osuuskunnan enintään 600 000 euron suuruiseen pankkilainaan vesi- ja viemäriverkoston rakentamiseksi Sipoon saaristoon.

Takauksen perusteluina teknisen valiokunnan, kunnanhallituksen ja valtuuston ovat todenneet mm. ”Sibbe Coop vesihuolto-osuuskunnan hanke on merkittävä kunnalle niin taloudellisista, terveydellisistä kuin ympäristönsuojelullisista näkökulmista katsottuna. Lisäksi kunnan osalta on erityinen intressi mahdollistaa yritystoiminta alueella ja tällä hetkellä erityisesti Norrkullandetissa, jossa on yritystoimintaa, jonka toiminta vaatisi keskitettyä vesihuoltopalvelua.”

Päätöksen yhteenvedossa on todettu mm. seuraavaa: ”Sibbe Coop vesihuolto-osuuskunnan hanke vesihuollon toteuttamiseksi mm. Norrkullalandetiin ja Söderkullalandetiin edistää laajalti asukkaiden ja Sipoon kunnan tavoitteita. Vesihuollon toteuttaminen Sipoon saaristoon edistää saariston kehittymistä ja elinkeinoelämän erityisesti matkailuelinkeinon toimintaedellytyksiä, ja on myös elintärkeä Norrkullandetissa sijaitsevan yritystoiminnan pärjäämiselle. Vesihuollon toteuttaminen saaristossa on yksi tärkeä osa Sipoon kunnan alueella tehtäviä toimenpiteitä Itämeren pelastamiseksi ja mahdollistaa ympäristön suojelun edistämisen entistä paremmin. Myös palvelut Sipoon saaristossa paranevat.”

Yhteenveto

Sipoon kunnan tavoitteena on edistää saaristossa asumisen olosuhteita ja edistää saariston elinkeinotoimintaa mahdollisuuksiensa mukaan. Vesihuoltopalveluiden ulottaminen Söderkullalandettiin ja edelleen Norrkullalandettiin ja siellä olevan sekä mahdollisesti tulevan elinkeinoelämän tarpeisiin on Sipoon kunnan intressin ja strategin mukaista. Sibbe Coop Vesiosuuskunnan toiminta on kunnan etujen mukaista. Tämän takia Sipoon kunnanvaltuusto on 7.12.2020 myöntänyt takauksen Sibbe Coop Vesiosuuskunnalle.

Sipoon kunnan vesihuollon toteuttamisen linjaukset Sipoossa tukevat saariston vesihuollon toteuttamista ja vesiosuuskuntien toimintaa. Sipoon Vesi on tehnyt liittymissopimuksen Sibbe Coop Vesiosuuskunnan kanssa. Sipoon Vesi on myös todennut vesiosuuskunnan rakentamisen linjaukset sekä muut tekniset (esim. verkoston mitoitus) ja taloudelliset asiat on todettu kunnan ja teknisen toteutuksen kannalta asianmukaisiksi. Sibbe Coop Vesiosuuskunnan vesihuoltolinjojen toteuttaminen on täydessä vauhdissa.

Matti Huttunen
Liikelaitosjohtaja
Sipoon Vesi

Ilari Myllyvirta
Tekninen johtaja
Sipoon kunta

ARKKITEHTITOIMISTO JUHANI AALTO OY

Liikennesuunnittelijan lausunto koskien hanketta:

Norrkullalandetin ranta-asemakaavan muutos

DI Olli Haveri
WSP Finland Oy, liikennesuunnitteluyksikkö

1. Hankkeen kuvaus



Kuva. Hankkeen sijainti ja yhteysalusliikenteen satamat Kalkkiranta ja Gumbostrand (Norrkullalandetin ranta-asemakaavan muutos, ehdotuksen selostusluonnos 2020, Sipoon kunta)

Kaava-alueella on suosittu kunnan retkeilyalue ja Seasongilla vuokramökkejä sekä kousrakennus ja kesäkahvila. Kunnan retkeilyalueen venelaituria on tarkoitus suurentaa.

- Mökkejä tulee olemaan 10, niihin tulee pääsääntöisesti vuokralaiset viikoksi tai viikonlopuksi.
- Kokoustiloissa on suurempia ryhmiä, joiden kuljetukset Seasong yleensä huolehtii yhteysliikennettä hoitavan firman Portölinen veneellä suoraan Helsingistä. Tai ryhmä tulee bussilla Kalkkirantaan, josta yhteysalus hakee porukan.
- Seasong järjestää jotain tapahtumia kuten venekisoja. Venekisoihin tulla omilla veneillä. Laituripaikkoja lisätään silloin ylimääräisellä ponttoonilaiturilla Seasongin venevalkamassa

Työntekijöitä Seasongilla on 2-3, määrä tulee lisääntymään siten, että heitä on yhteensä 4-6. Seasongilla on työntekijöille vene- ja parkkipaikat Gumbostrandissa ja Salparissa. Osa työntekijöistä on saarelaisia. Lisäksi siivouksessa ja ruokapalveluissa tulee tapahtumien aikaan maksimissaan olemaan n. 20 henkeä. (sähköposti Anne Malve/Arkkitehtitoimisto Juhani Aalto Oy 8.1.2021)

2. Liikenteen nykytila

Joukkoliikenneyhteydet (aikataulut 20.6.2021 asti):

- 995 Söderkulla-**Kalkkiranta** (kulkee ma-pe 6.30-17.45 välillä), ruuhka-aikoina vuoroväli noin tunti)
- 843 Itäkeskus-Söderkulla-**Kalkkiranta** (kulkee Kalkkirantaan lähinnä lauantaisin harvalla vuorovälillä muutaman tunnin välein)
- sunnuntaisin ei liikennettä
- 994 (K) Söderkulla(-Immersby)-**Gumbostrand** (ma-pe 6.40-16.15)

Kalkkirantaan valmistui vuonna 2020 **parkkialue** (P1 kuvassa) tunti-, vuorokausi- tai kausimaksun maksaneille 300 m satamasta n. 80 autolle. Satama-alue ja Kalkkirannantien pää oli sitä ennen välillä täynnä autoja ja huoltoliikenteellä oli vaikeuksia päästä siellä kääntymään. Nyt satamassa (kuvassa P2) sallittu vain lyhytaikainen pysähtyminen. Pysäköintikiekon käyttövelvollisuus on joka päivä klo 9–21. Pysäköidä voi enintään 3 tunnin ajaksi merkityillä paikoilla. (sähköposti Anne Malve/Arkkitehtitoimisto Juhani Aalto Oy 8.1.2021 sekä Sipoon kunnan tiedote 10.6.2020). Gumbostrandin alueella on vain niukasti yleistä pysäköintitilaa.

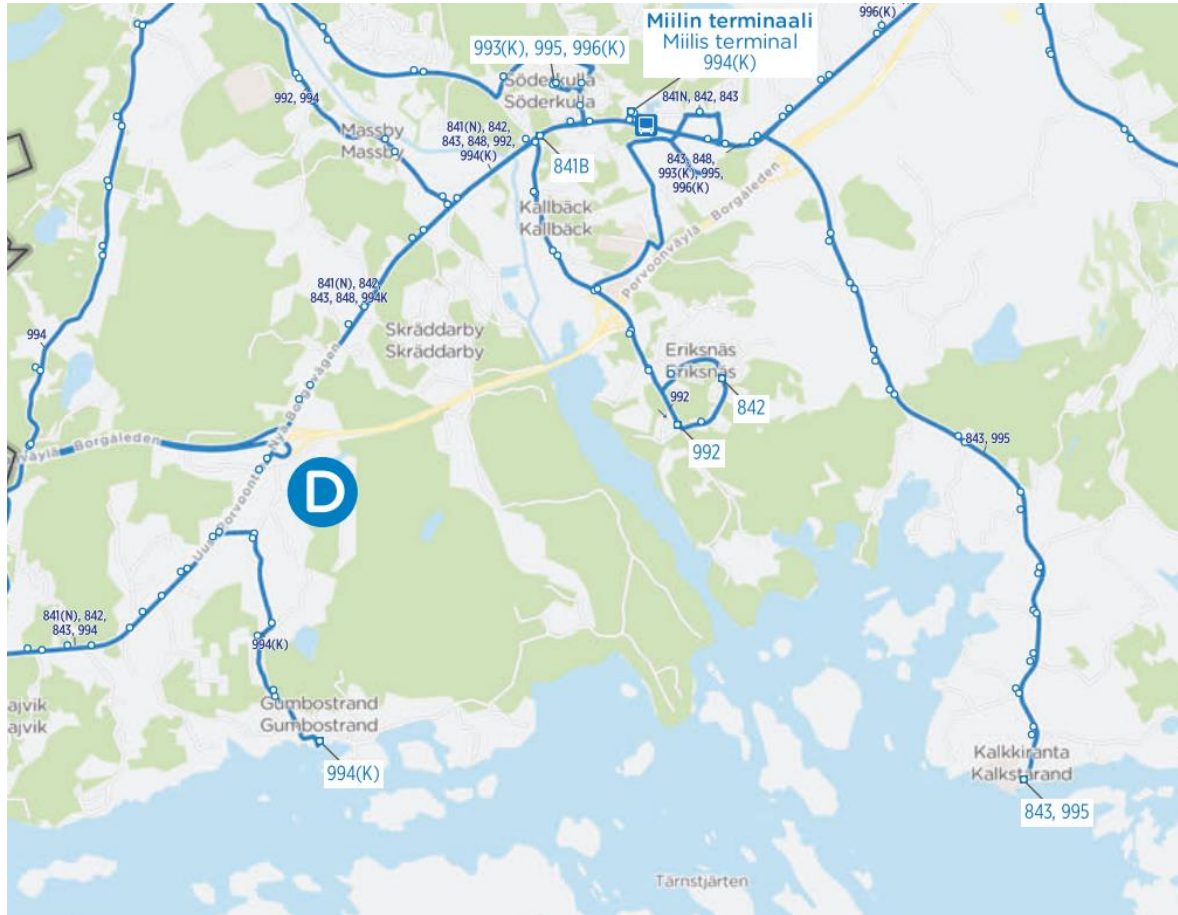


Kuva: Pysäköintialueet Kalkkirannan alueella (Sipoon kunnan tiedote 10.6.2020).

Polkupyörällä Söderkullasta on Kalkkirantaan 8 km ja Gumbostrandiin 7 km, mutta vain pieni osa reiteistä kulkee pyörätietä pitkin. (asemakaavan selostusluonnos)

Yhteysalus kulkee Kalkkirannasta muutamia kertoja päivässä ja Gumbostrandista kerran päivässä Norrkullalandetille. Yhteysaluksen liikennöitsijä tekee yhteistyötä Seasongin kanssa. Osa yhteysaluksen matkoista on tilattava etukäteen. Liikennöitsijä hoitaa pääsääntöisesti huoltokuljetukset. Seasongilla on myös omia veneitä, joilla Kalkkirantaan ja takaisin pääsevät asiakkaat hetkessä. (sähköposti Anne Malve/Arkkitehtitoimisto Juhani Aalto Oy 8.1.2021 sekä asemakaavan selostusluonnos)

Omalla veneellä Norrkullalandetille on helppo päästä, isotkin veneet pääsevät kiinnittymään venesataman laituriin. Pienveneille ja kanooteille on melko suojaisia reittejä saareen. Etäisyys Kalkkirannasta Norrkullalandetin itäiselle venelaiturille on 2,5 km, Eriksnäsistä 4 km, Joensuun tilalta 6,5 km, Gumbostrandista 5 km ja Storörenistä n. 10 m. (asemakaavan selostusluonnos)



Kuva: HSL:n linjakartta Sipoon alueelta 10.8.2020-15.8.2021 (<https://www.hsl.fi/matkustaminen/tulostettavat-aikataulut-ja-kartat#reittikartat>)

3. Liikenteellisesti huomioon otettavia asioita

Asemakaavan mukainen toiminnan kehittäminen ei vaikuta olennaisesti nykyiseen Kalkkirannan liikenneinfrastruktuuriin, jota on kehitetty vastikään erittelemällä pitkäaikaisen pysäköinnin alueet varsinaisesta laiturialueesta. Alueelle johtava maantie pystyy välittämään mahdollisesti kasvavat liikennemäärät, mutta negatiiviset vaikutukset paikalliseen maantien varren asutukseen voivat hieman kasvaa.

Pitemmällä tähtäimellä satamien bussien paikallisliikenteen yhteyksien yhteensovittaminen laivaliikenteeseen vaatisi kehittämistä. Yhteensovitettu joukkoliikenne- ja venepalvelu on tehokkain tapa vähentää henkilöautoliikenteen tilantarpeita alueella. Reittien tai vuoromäärien lisääminen tai asiakasmäärien ennakointi voi olla kuitenkin haastavaa, mutta aikataulusuunnitteluun yhteistyössä HSL:n kanssa kannattaa silti panostaa tai muutoin kehittää yhteistyötä mahdollisuuksien mukaan. Yksi vaihtoehto on kehittää ja mainostaa liityntäpysäköintiä bussiyhteyden päässä, kunhan joukkoliikenne ja veneliikenne on riittävän hyvin yhteensovitettu keskenään aikataulullisesti ja mahdollisesti sataman vaihtopaikalla

sääsuojatuilla odotustiloilla. Muita vaihtoehtoja voi olla esimerkiksi eri kulkumuotojen lip-puyhdistelmän kehittäminen.

Henkilöautoliikenteen pysäköinti on saatu toistaiseksi hallintaan vuonna 2020 toteutetuilla Kalkkirannan pysäköintijärjestelyillä. Mikäli kaava-alueen ja sitä ympäröivien alueiden asiakasmäärät kasvavat tai tapahtumat suurenevat merkittävästi, tulee pysäköintialueiden kokoa ja käyttöperiaatteita tarkastella tarvittaessa uudelleen. Liikenneturvallisuuden kan-nalta tulee tällöin ottaa huomioon kasvavat autoliikenteen määrät sekä mm. läheiset Nord-kalk Oy Ab:n kaivos, jauhatuslaitos sekä satama, jotka aiheuttavat nykyisin raskasta lii-kennettä maantielle 1533. Laadukas ajantasainen tieto palveluista ja liikennöinnistä sekä kattava fyysinen opastus vähentää turhaa liikennettä alueella.

Rakentamistyöt vaikuttavat hetkellisesti satama-alueella sekä satama-alueelle johtavilla väylillä, mutta ovat hallittavissa huolellisella suunnittelulla.



Sipoon Norrkullalandetin itäosan luontonselvitys 2018

Timo Metsänen
16.11.2018



LUONTOSELVITYS
Metsänen

Adelenpolku 2 B, 00590 Helsinki | +358 44 54 84 625 | www.metsanen.com

<u>1 JOHDANTO.....</u>	<u>3</u>
<u>2 ALUEEN SIJAINTI JA YLEISKUVAUS.....</u>	<u>3</u>
<u>3 AINEISTOT, MENETELMÄT, SELVITYKSET JA EPÄVARMUUSTEKIJÄT. 4</u>	<u>4</u>
<u>3.1 Aiemmat tutkimukset ja selvitykset.....</u>	<u>5</u>
<u>3.2 Olemassa olevat muut aineistot.....</u>	<u>6</u>
<u>3.3 Muut tiedot ja aineistot.....</u>	<u>6</u>
<u>3.4 Vuonna 2018 tehty selvitys.....</u>	<u>6</u>
<u>4 KOHTEIDEN ARVOTTAMINEN.....</u>	<u>7</u>
<u>4.1 Kansainvälisesti arvokkaat.....</u>	<u>7</u>
<u>4.2 Valtakunnallisesti arvokkaat.....</u>	<u>7</u>
<u>4.3 Maakunnallisesti arvokkaat.....</u>	<u>8</u>
<u>4.4 Paikallisesti arvokkaat.....</u>	<u>8</u>
<u>4.5. Muut arvokkaat.....</u>	<u>8</u>
<u>5 KOHTEEN KUVAUS JA TULOKSET.....</u>	<u>8</u>
<u>5.1. Kuvaus.....</u>	<u>8</u>
<u>5.3. Arvokkaat luontokohteet.....</u>	<u>19</u>
<u>5.3.1 Lakikohteet.....</u>	<u>19</u>
<u>5.3.2 METSO-kohteet.....</u>	<u>20</u>
<u>5.3.3. Muut arvokkaat.....</u>	<u>20</u>
<u>5.4. Potentiaalinen lajisto ja kohteet.....</u>	<u>22</u>
<u>6 JOHTOPÄÄTÖKSET JA SUOSITUKSET.....</u>	<u>24</u>
<u>6.1. Johtopäätökset.....</u>	<u>24</u>
<u>6.2. Suositukset jatkoselvityksistä.....</u>	<u>24</u>
<u>6.3. Suositukset maankäyttöön.....</u>	<u>25</u>
<u>LIITTEET.....</u>	<u>26</u>

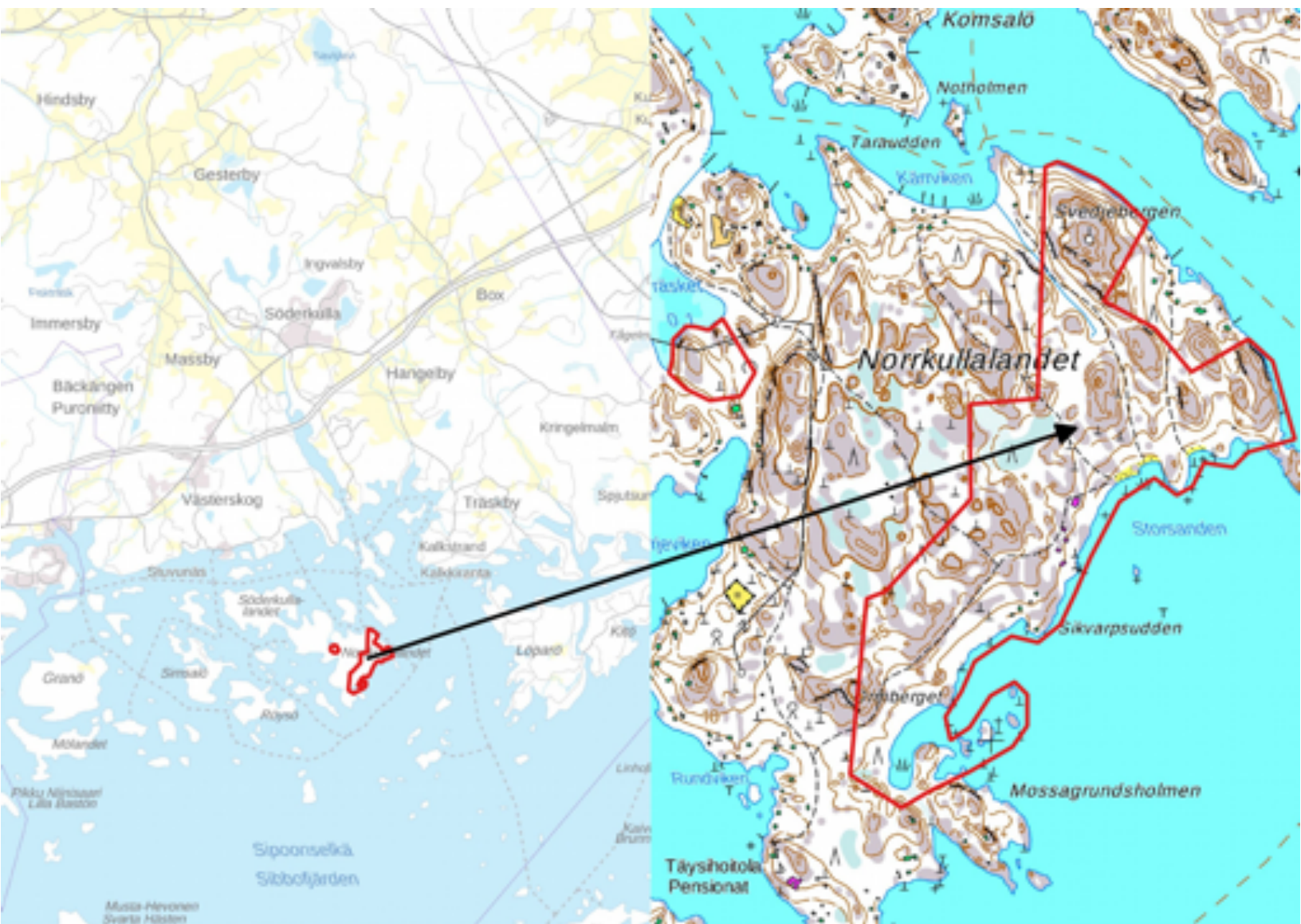
1 JOHDANTO

Arkkitehtitoimisto Juhani Aalto Oy ja Sipoon kunta tilasi kesällä 2018 Luontoselvitys Metsäseltä Norrkullalandetin itäosan luontoselvityksen jonka tavoitteena oli tuottaa alueilta maankäytönsuunnittelua varten riittävät luontotiedot ja arviot mahdollisista jatkoselvitystarpeista. Työ käsitti olemassa olevien luontotietoaineistojen hankkimisen ja tulkinnan, niin sanottujen lakikohteiden ja arvokkaiden luontotyyppien selvittämisen sekä luontodirektiivin IV a) liitteessä mainittujen alueille potentiaalisten lajien esiintymisen ja soveliaan elinympäristön arvioinnin. Maastotyöt alueilla tehtiin elokuussa. Luontoselvityksen maastotöistä ja raportoinnista vastasi Timo Metsänen. Metsänen on koulutukseltaan ympäristösuunnittelija (AMK) ja luontokartoittaja (eat). Syventävän eliöryhmä tentin hän suoritti linnuista sekä nisäkkäät, matelijat, sammakkoeläimet ja kalat -kokonaisuudesta. Metsänen toimii luontokartoitusosalalla itsenäisenä yrittäjänä ja omaa lähes kahdenkymmenen vuoden kokemuksen erilaisten luontokartoitusten laatimisesta.

2 ALUEEN SIJAINTI JA YLEISKUVAUS

Sipoo sijaitsee Uudellamaalla Helsingin ja Porvoon välissä, entisen Itä-Uudenmaan länsiosassa, eteläborealisella kasvillisuusvyöhykkeellä. Norrkullalandetin saari sijaitsee reilut kaksi kilometriä Kallkirannasta (Kalkstrand) lounaaseen. Selvitysalue sijoittuu saaren itäosaan ja on pääasiassa metsäinen ja kallioinen. Lisäksi alueella on majoitustoimintaan liittyviä rakennuksia, lintutorni, virkistystoimintaan liittyviä rakenteita, muun muassa grillipaikka. Mukana selvitysalueessa oli myös pieni osa-alue Träsket -järven rannalta saaren keskiosasta.

Alla on esitetty selvitysalueen yleispiirteinen sijainti yleiskartalla ja selvitysalue peruskarttapohjalla (Kuva 1.). Selvitysalueen pinta-ala on reilut 50 hehtaaria.



Kuva 1. Alueen sijainti ja selvitysalueen rajaus peruskarttapohjalla.

3 AINEISTOT, MENETELMÄT, SELVITYKSET JA EPÄVARMUUSTEKIJÄT

Luontoselvityksen tarkoituksena oli tuottaa asemakaava-alueelta laadukas ja maankäyttö- ja rakennuslain mukainen riittävä luontoselvitys kohteen maankäytönsuunnittelua ja luontovaikutusten arviointia varten. Luontoselvitykseen sisältyivät seuraavat asiat:

- Luonnonsuojelulain 29 § (1996) ja -asetuksen

(1997/2005), vesilain (2 luvun 11§:n mukaisten kohteiden sekä 3 luvun 2 § kohdan 8 kohteiden), metsälain erityisen tärkeiden elinympäristöjen sekä muiden mahdollisesti arvokkaiden luontotyyppien (avainbiotoopit) kartoitus

- Olemassa olevan luontotiedon kokoaminen aiemmista selvityksistä tai muista julkisista lähteistä
- Luonnonsuojelulain 47 §:n mukaiset Euroopan Yhteisön luontodirektiivin IV(a) eläinlajien selvästi havaittavien lisääntymis- ja levähdyspaikkojen sekä muiden luonnonvaraisille eläimille ja kasveille tärkeiden alueiden kartoitukset *
- muiden luontokohteiden kartoitus, joihin kaavalla saattaa olla vaikutuksia
- suositusten antaminen luontoarvoiltaan rakentamiseen soveltuvista alueista sekä luontoarvoiltaan rakentamisen ulkopuolelle jätettävistä alueista

**tilausajankohdasta johtuen, IV a) liitteen lajien (esim. lepakot) osalta arvioitiin ainoastaan niiden esiintymispotentiaalia soveltuvan elinympäristön perusteella ja annettiin suosituksia jatkoselvitystarpeista.*

3.1 Aiemmat tutkimukset ja selvitykset

Olemassa olevia luontotietoja ja niihin liittyviä aineistoja etsittiin maakunta- ja yleiskaavoituksen aineistoista. Sipoosta ja selvitysalueelta oli käytettävissä seuraavat keskeisimmät selvitykset, raportit ja/tai niihin liittyvät aineistot:

- Sipoon lepakkokartoitus (Siivonen & Wermundsen, 2006)
- Saariston ja rannikon osayleiskaava luontoarvot yhteenveto (Kärkkäinen, 2008)
- Ekologinen verkosto Itä-Uudenmaan alueella (Väre, 2002)
- Sipoon saariston ja rannikon osayleiskaavan luontoselvitys 2003 (Nironen, Heinonen & Routasuo, 2004)

3.2 Olemassa olevat muut aineistot

Julkaisuiden ja raporttien lisäksi aluetta koskevia muita työssä käyttökelpoisia (paikkatieto)aineistoja pyrittiin hankkimaan eri organisaatioilta. Hankittuja tai tarkastettuja aineistoja olivat:

Suomen ympäristökeskus (SYKE)

- Luonnonsuojelualueet (yksityiset ja valtion)
- Natura 2000 -alueet
- Pohjavesialueet
- Koskiensuojelulla suojellut vesistöt
- Luonnonsuojeluohjelma-alueet
- Soidensuojelun täydennysehdotus

LUOMUS

- Laji.fi portaali.

Sipoon kunta

- Kunnan luontotiedot

Metsänhoitoyhdistys Metsäreviiri

- Metsälain 10§:n METE-kohteet
- Metsäkuviotiedot

BirdLife Suomi

- Kansainvälisesti tärkeiden lintualueiden rajaukset (IBA-alueet)
- Kansallisesti tärkeiden lintualueiden rajaukset (FINIBA-alueet)

Helsingin seudun lintutieteellinen yhdistys – Tringa ry

- Maakunnallisesti arvokkaiden lintualueiden (MAALI) raportti

3.3 Muut tiedot ja aineistot

Muinaismuistorekisterissä alueelta ei ollut tietoja.

3.4 Vuonna 2018 tehty selvitys

Maastoinventoinnit alueella suoritettiin maastokaudella 2018 elokuussa, jolloin oli mahdollista tunnistaa ja löytää luontoarvoja ilmentävää (kasvi)lajistoa mahdollisten arvokkaiden luontokohteiden tunnistamiseksi

ja rajaamiseksi. Kohteilla otettiin valokuvia ja rajattiin huomionarvoiset alueet kartoille hyödyntäen QField -paikkatieto-ohjelmaa.

Lisäksi arvioitiin alueen soveltuvuutta Luontodirektiivin IV a) liitteen lajeille.

Maastoinventointiin käytettiin alueella aikaa noin 6 tuntia. Inventointi suoritettiin 20.8.2018.

4 KOHTEIDEN ARVOTTAMINEN

Kohteiden arvottamisessa on käytetty Södermanin ([2003](#)) luokittelua.

4.1 Kansainvälisesti arvokkaat

- *Natura-alueet (SAC ja SPA, myös ehdotetut SCI)*
- *Kansainvälisesti merkittävät kosteikot ja lintualueet, ns. IBA-alueet*
- *Ramsar-alueet*

4.2 Valtakunnallisesti arvokkaat

- *Kansallispuistot*
- *Luonnonpuistot*
- *Soidensuojelualueet*
- *Lehtojensuojelualueet*
- *Muut valtakunnallisesti arvokkaat luonnonsuojelualueet*
- *Erämaa-alueet*
- *Koskiensuojelulain mukaiset vesistöt*
- *Valtakunnallisten suojeluohjelmien kohteet*
 - *kansallis- ja luonnonpuistojen kehittämisohjelma*
 - *soidensuojelun perusohjelma*
 - *lintuvesien suojeluohjelma*
 - *valtakunnallinen harjajensuojeluohjelma*
 - *lehtojensuojeluohjelma*
 - *rantojensuojeluohjelma*
 - *vanhojen metsien suojeluohjelma*
- *Valtakunnallisten suojeluohjelmien kriteerit täyttävät kohteet (vaikka kohteet eivät kuulu ohjelmiin)*
- *Kansallisesti merkittävät kosteikot ja lintualueet, ns. FINIBA-alueet*

- *Kohteet, joilla on luonnonsuojelulain luontotyyppejä*
- *Äärimmäisen ja erittäin uhanalaisten ja vaarantuneiden lajien esiintymispaikat*
- *Eriyisesti suojeltavien lajien esiintymispaikat*
- *Kohteet, joilla on vesilain luontotyyppejä*

4.3 Maakunnallisesti arvokkaat

- *Valtakunnallisissa suojeluohjelmissa maakunnallisesti arvokkaiksi luokitellut kohteet*
- *Maakuntakaavojen suojelualuevaraukset*
- *Maakunnallisesti uhanalaisten lajien esiintymispaikat*
- *Maakunnallisesti / seudulliset merkittävät muut luontokohteet*

4.4 Paikallisesti arvokkaat

- *Kohteet, joilla on metsälain erityisen tärkeitä elinympäristöjä*
- *Yleis- ja asemakaavojen suojelualuevaraukset*
- *Paikallisesti uhanalaisten tai harvinaisten lajien esiintymispaikat*
- *Muut paikallisesti harvinaiset ja edustavat kohteet*

4.5. Muut arvokkaat

Kohteet, jotka eivät ole yllä mainituissa luokissa, mutta jotka ovat luonnon monimuotoisuuden säilymisen kannalta tärkeitä, esimerkiksi suuret, yhtenäiset, tavanomaisen luonnon alueet ja ekologiset käytävät tai uhanalaisten lajien kannalta tärkeät korvaavat paahdeympäristöt (mm. hiekkakuopat, tie- ja rataleikkaukset)

5 KOHTEEN KUVAUS JA TULOKSET

5.1. Kuvaus

Norrkullalandetin saari sijaitsee reilut kaksi kilometriä Kallkirannasta (Kalkstrand) lounaaseen. Selvitysalue sijoittuu saaren itäosaan ja on pääasiassa metsäinen ja kallioinen. Metsät ovat pääasiassa mäntyvaltaisia, mutta rannoilla ja rehevemmissä notkelmissa on myös kuusivaltaisia metsäkuvioita. Puusto on keskimäärin iäkästä. Lisäksi alueella on majoitustoimintaan liittyviä rakennuksia, lintutorni,

virkestystoimintaan liittyviä rakenteita, muun muassa grillipaikka. Mukana selvitysalueessa oli myös pieni osa-alue Träsket -järven rannalta saaren keskiosasta. Träsket on rehevä ja ruovikoiden ympäröimä pieni järvi. Varsinkin alueen pohjoisosa on ahkerassa virkestyskäytössä. Alueen ortoilmakuva esitetään kuvan 2. kartalla.



Kuva 2. Norrkullalandetin selvitysalue ilmakuva pohjalla.

5.2. Kasvillisuus ja luontotyypit

Eteläosa

Alueen eteläosassa on kaksi pientä luotoa ja saarta, metsäinen niemi ja rehevä poukama. Luodot ovat puuttomia ja kasvillisuudeltaan reheviä. Niillä kasvoi muun muassa merirannikkia, pietaryrttiä, meriputkea, rantakukkaa, isosappea ja merihanhikkia. Luodoilla oli merkkejä lintujen oleskelusta ja pesinnoistä.



Kuva 3. Toisen luodon rantavallia ja kasvillisuutta.

Saaret ovat puustoisia, mäntyvaltaisia. Osa männyistä on iäkkäitä, yli 150-vuotiaita. Muu kasvillisuus on karua, puolukkaa, kanervaa, katajaa ja muutamia tervaleppiä. Matalilla rannoilla kasvaa paikoin järviruokoa ja merikaislaa. Toisessa saarista oli ”grillipaikka” (kuva 4.).

Selvitysalueen eteläisin osa koostuu pienestä niemestä ja rehevästä poukamasta. Niemessä kasvaa pääasiassa kuusia ja mäntyjä ja lahopuuta on runsaasti. Vanhimmat puut lienevät yli 200-vuotiaita. Niemen metsätyypit vaihtelevat mustikka-puolukkatyyppien vuorotellessa ja myös jäkälälaikkuja esiintyi. Lahopuissa on ainakin palokärjen ja pohjantikan ruokailujälkiä (kuva 5.).



Kuva 4. Toisessa saarella on leireilty.



Kuva 5. Niemen lahpuustoa ja pohjantikan syönnösjälkiä.

Poukamaa reunustaa kapea järviruokokasvusto (kuva 6.), joka kaakkoisosastaan vaihettuu avoluhtaan. Avoluhta jatkuu läpi saaren etelärannalle ja osin selvitysalueen ulkopuolelle (kuva 7.).



Kuva 6. Poukama reunaruovikoineen ja -metsineen.



Kuva 7. Kapea avoluhta jatkuu poukaman perukasta saaren läpi.

Poukaman länsipuolen rantametsä on iäkästä luonnontilaisen kaltaista kuusikkoa (kuva 8.). Rantametsä on noin 20–40 metriin leveä kaistale jonka länsipuolelle jää avohakkuuta ja Ormbergetin kallio. Aivan

selvitysalueen lounaisnurkassa on pienialainen korpilaidun (kuva 9.).



Kuva 8. Rannan kuusikkoa ja polku.



Kuva 9. Korpilaidun mättäitä ja puustoa.

Träsket

Träsketin osa-alue koostuu sen itäosan tervaleppäkorvesta, mustikkatyypin metsästä ja karummasta kalliometsästä sekä järven rannasta. Alueen halkoo myös sähkölinja. Tervaleppäkorpi sijoittuu osin selvitysalueen ulkopuolelle, siinä on havaittavissa vanhaa ojan pohjaa, mutta vesitalous vaikuttaa säilyneen hyvänä. Puusto on hieskoivu- ja tervaleppävaltaista, varsinkin alueen reunoilla kasvaa myös kuusia. Kohteeseen on muodostunut hyvin lahoppuuta. Kasvillisuutta edustavat hiirenporras, metsäalvejuuri, rantaminttu, kurjenjalka, rantakukka, suorvokki sekä korpi- ja okarahkasammal sekä lehväsammalet.



Kuva 10. Tervaleppä- ja hieskoivukorpi.

Osa-alueen keskiosa on pääosin mustikkatyypin metsää, kuusta koivua ja mäntyä. Päävarpuna on mustikka ja -sammalena seinäsammal. Reunaosissa, varsinkin lounaislaidalla kasvaa myös haapaa. Länsiosan kallionalus on rehevämpää, siellä kasvaa myös nuokkuhelmikkää, sanajalkaa, kieloa ja lillukkaa sekä syyläjuurta.

Kalliometsä on mäntyvaltainen. Puusto on iäkästä yli 150-vuotiasta. Metsätyypinä kohde on puolukka- ja jäkälätyypin kangasta (kuva 11.). Träsket on pieni ja rehevä, ruovikoiden reunustama järvi (kuva 12.).



Kuva 11. Träsketin vanhaa kalliometsää



Kuva 12. Näkymä Träsketin eteläpäättyyn, jonka sähkölinja ylittää.

Keskiosa

Keskiosalla käsitetään tässä raportissa, Ormbergetiltä Storsandenin tasalle ulottuvaa aluetta. Osa-alueen rannat ovat pääasiassa rakennettuja ja sisäosat ovat metsäisiä ja kallioisia. Ormbergetin pohjoispuolella on alueen yksi harvoista päätehakkuualoista (kuva 13.).



Kuva 13. Päätehakkuu ja siemenpuut.

Hakkuun pohjoispuolella on kolme rakennusta, pieni avokallio ja räme. Tästä koilliseen on metsää, jossa on iäkkäitä kalliometsiä, paikoin avokallioita ja niiden ympärillä olevia hieman nuorempia 60–100 vuoden ikäisiä enimmäkseen puolukka-kanervatyypin metsiä. Lähempänä rakennuksia oli myös vanha kolopuu (mänty).



Kuva 14. Keskiosan vanhaa kalliometsää.

Pohjoisosa

Pohjoisosa käsittää tässä raportissa loput alueesta Storsandenin tasalta pohjoisiin ilmansuuntiin. Alue on vaihteleva käsittäen rämeen, erityyppisiä metsiä, avokallioita, jyrkänteitä sekä virkistysalueen rakennelmineen.

Eteläosan länsikulmauksessa on luonnontilaisen kaltainen kangaskorpi. Se kasvaa mäntyjä, koivuja ja kuusta. Pohjakasvillisuuteen kuuluu muun muassa lakkaa, mättäillä kasvaa mustikkaa ja puolukkaa. Alueen läpi kulkee vanha jo lähes umpeutunut oja.

Tästä länteen ja pohjoiseen on metsää, jossa on iäkkäitä kalliometsiä, paikoin avokallioita ja niiden ympärillä olevia nuorempia enimmäkseen puolukkatyyppin metsiä. Uimarantojen pohjoispuolella on myös mustikkatyyppin metsää, jossa kuusi valtapuuna.

Svedjebergenin kalliometsä on pääosin hyvin vanhaa männikköä. Kallion laella on myös pari avokalliota (kuva 15.). Mäen laelle on rakennettu näköala- / lintutorni. Svedjebergenin rantametsä on kuusivaltaisempaa ja noin 100-vuotiasta.



Kuva 15. Svedjebergenin toinen avokallio tornista kuvattuna.

Virkistysalueen pohjoisranta koostuu korkeahkoista rantakallioista ja iäkkäistä yli 150-vuotiaista kalliometsistä keloineen (kuva 16.).



Kuva 16. Selvitysalueen koillisrannan kalliot.

5.3. Arvokkaat luontokohteet

5.3.1 Lakikohteet

Selvitysalueelta ei ollut pohja-aineistoissa ennakkotietoja lakikohteista. Vesilain mukaisia tiettyjä vesiluontotyyppisiä ei löydetty maastoinventoinnissa. Luonnonsuojelulain 29§ tarkoittamaksi kohteeksi tulkittiin Träsketin osa-alueen tervaleppäkorpi.

Metsälain erityisen tärkeiksi elinympäristöiksi alueelta tunnistettiin ja rajattiin 17 kalliota. Kohteet on esitetty taulukossa 1. ja kuvan 17. kartalla.

Taulukko 1. Selvitysalueen luontokohteet.

Nro	Nimi	Arvoluokka	Ehdotettu kaavamerkintä	Kuvaus
1	Tervaleppäkorpi	Valtakunnallinen	SL, S, luo	LsL: tervaleppäkorpi
2	Kallio	Paikallisesti	MY, luo	Metsäl: kallio
3	Kallio	Paikallisesti	MY, luo	Metsäl: kallio
4	Kallio	Paikallisesti	MY, luo	Metsäl: kallio
5	Kallio	Paikallisesti	MY, luo	Metsäl: kallio
6	Kallio	Paikallisesti	MY, luo	Metsäl: kallio
7	Kallio	Paikallisesti	MY, luo	Metsäl: kallio
8	Kallio	Paikallisesti	MY, luo	Metsäl: kallio
9	Kallio	Paikallisesti	MY, luo	Metsäl: kallio
10	Kallio	Paikallisesti	MY, luo	Metsäl: kallio
11	Kallio	Paikallisesti	MY, luo	Metsäl: kallio
12	Kallio	Paikallisesti	MY, luo	Metsäl: kallio
13	Kallio	Paikallisesti	MY, luo	Metsäl: kallio
14	Kallio	Paikallisesti	MY, luo	Metsäl: kallio
15	Kallio	Paikallisesti	MY, luo	Metsäl: kallio
16	Kallio	Paikallisesti	MY, luo	Metsäl: kallio
17	Kallio	Paikallisesti	MY, luo	Metsäl: kallio
18	Kallio	Paikallisesti	MY, luo	Metsäl: kallio
19	Avoluhta	Paikallisesti	MY, luo	Avoluhta, NT-luontotyyppi
20	Luoto	Paikallisesti	luo, S	Lintuluoto
21	Luoto	Paikallisesti	luo, S	Lintuluoto
22	Korpilaikku	Paikallisesti	MY, luo	Korpi, VU-luontotyyppi
23	METSO	Paikallisesti	MY, luo	Vanhaa kuusivaltaista metsää
24	METSO	Paikallisesti	MY, luo	Vanhaa mäntyvaltaista metsää
25	METSO	Paikallisesti	MY, luo	Vanhaa mäntyvaltaista metsää
26	METSO	Paikallisesti	MY, luo	Vanhaa mäntyvaltaista metsää
27	METSO	Paikallisesti	MY, luo	Vanhaa mäntyvaltaista metsää
28	METSO	Paikallisesti	MY, luo	Vanhaa mäntyvaltaista metsää
29	METSO	Paikallisesti	MY, luo	Vanhaa mäntyvaltaista metsää
30	METSO	Paikallisesti	MY, luo	Vanhaa kuusivaltaista metsää
31	METSO	Paikallisesti	MY, luo	Vanhaa mäntyvaltaista metsää
32	METSO	Paikallisesti	MY, luo	Kalliometsiä
33	Kangaskorpi	Paikallisesti	MY, luo	Uhanalainen luontotyyppi

5.3.2 METSO-kohteet

Alueella on useampia vanhan metsän kuvioita, jotka soveltuvat METSO-ohjelmaan (luokkia I–II). Kuviot ovat pääasiassa kalliomänniköitä, mutta eteläosassa on myös pari kuusivaltaista kuviota. Puusto on iäkstä ja lahopuutakin on paikoin muodostunut runsaasti. METSO-ohjelman luonnontieteelliset valintaperusteet ([Syrjänen, K. Hakalisto, S., Mikkola, J., Musta, I., Nissinen, M., Savolainen, R., Seppälä, J., Seppälä, M., Siitonen, J. & Valkeapää, A. 2016](#)) on yksi uusi tapa arvottaa metsiä. METSO-kohteet ja muut arvokkaat kohteet esitetään taulukossa 1. ja kuvan 17. kartalla.

METSO-ohjelma (eli Etelä-Suomen metsien monimuotoisuuden toimintaohjelma) on vapaaehtoiseen suojeluun perustuva metsien monimuotoisuutta turvaava ohjelma. Mikäli tarjottu metsä hyväksytään METSO-kohteeksi, valtio korvaa metsänomistajalle kustannukset, joita puuntuotannon tulonmenetyksistä ja luonnonhoidosta aiheutuu. Myös kunnat ja seurakunnat voivat tarjota kohteitaan METSOon.

5.3.3. Muut arvokkaat

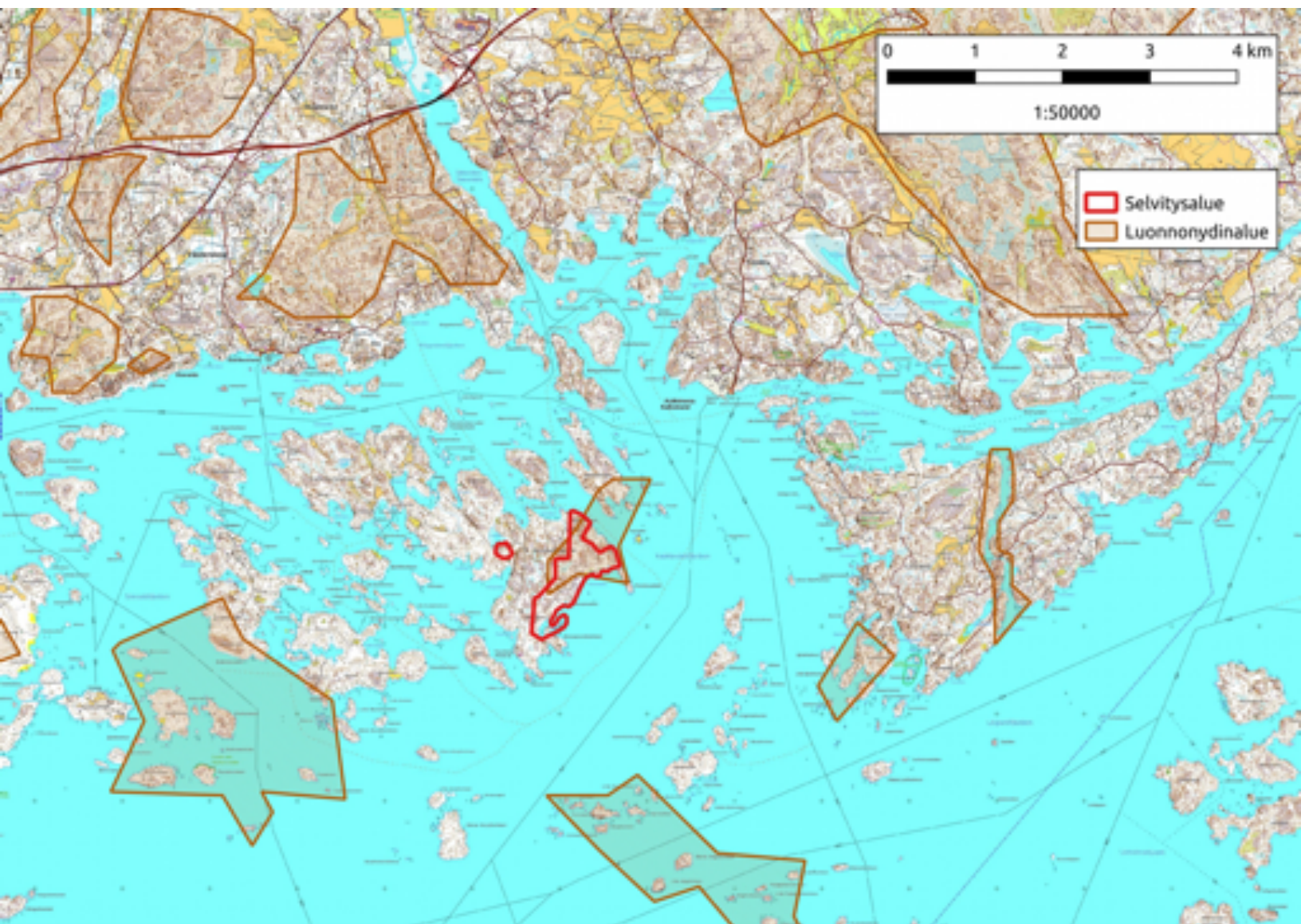
Alueen muita arvokkaita kohteita ovat kaksi luotoa ja eteläosan avoluhta, joka luontotyyppinä luokiteltu silmälläpidettäväksi (NT) Etelä-Suomessa ja pieni korpilaikku, joka on lähinnä ruoho- ja aitokorven tyyppinen. Molemmat korpityypit ovat uhanalaisluokittelussa vaarantuneita (VU). Pohjoisosan länsireunan kangaskorpi rajattiin myös muuksi arvokkaaksi kohteeksi vaikka sen luonnontilaisuus onkin hieman muuttunut. Tarkemmalta tyyppiltään kohde on todennäköisimmin puolukkakangaskorpu, jonka uhanalaisuusluokitus on vaarantunut (VU).

Maakuntakaavan selvityksissä alueen pohjoisosa on määritelty yhteinäiseksi luonnonydinalueeksi. Alue esitetään kuvan 18. kartalla.

Siivosen ja Wermundsenin (2006) Sipoon lepakkokartoituksessa Norrkullalandetille on rajattu kaksi tärkeää lepakkoaluetta. Raportin liitekarttaote esitetään kuvassa 19. Selvityksestä ei käy ilmi onko nykyisellä selvitysalueella havainnoitu lepakoita, mitä lajeja on rajausten ulkopuolella mahdollisesti havaittu ja kuinka paljon havainnointiin on käytetty maastotyöaikaa. Ilmeisesti passiividetektoreja ei ole käytetty selvityksessä.



Kuva 17. Kartta selvitysalueen luontokohteista.



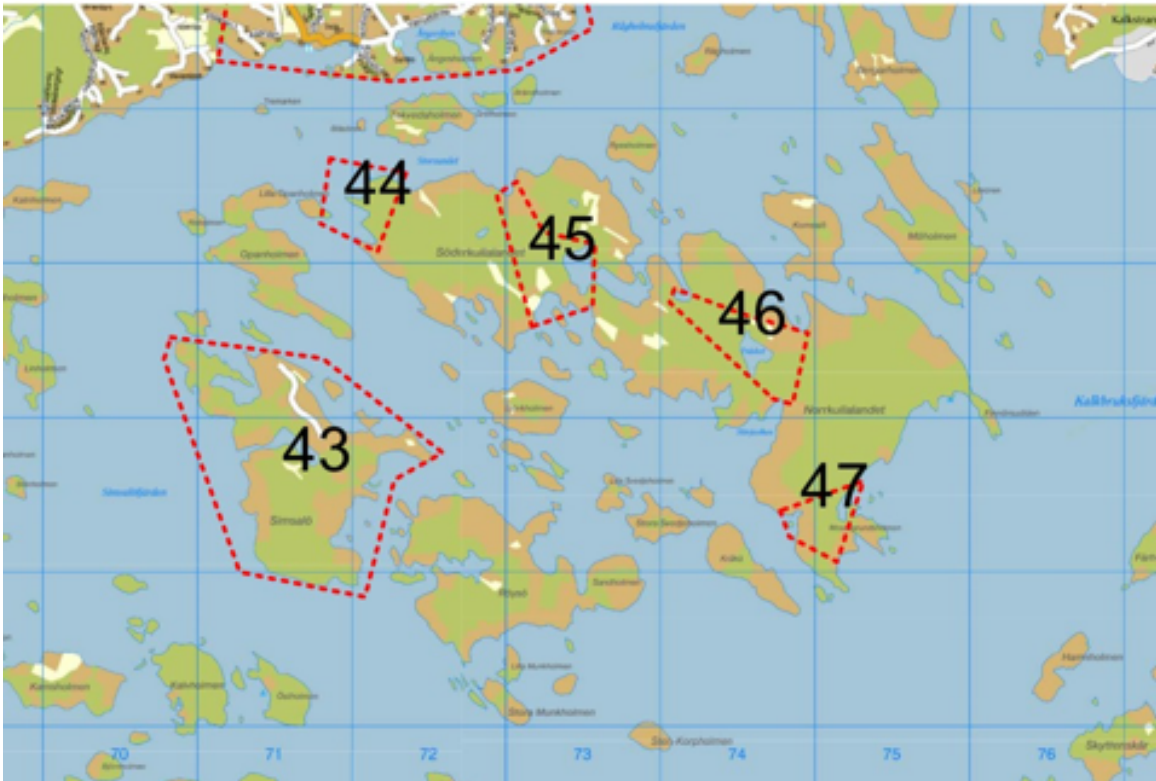
Kuva 18. Maakunnalliset arvokkaat luonnonydinalueet ja selvitysalue.

5.4. Potentiaalinen lajisto ja kohteet

Lepakot

Alueen sijainti lähellä rantaa ja rannassa sekä alueen vanhat metsät, kolopuut sekä se, että alue on pääasiassa valaisematon, tekee siitä potentiaalisen kohteen lepakoille. Alue soveltuu todennäköisesti hyvin lepakoiden ruokailu- ja kauttakulkualueeksi sekä muutonaikaiseksi

kerääntymäalueeksi. Lepakot myös saattavat päivehtiä alueen kolopuissa ja muissa vastaavissa paikoissa kuten linnunpöntöissä, jopa rakennuksissa vaikka ne alueella ovatkin uusia.



Kuva 19. Karttaote lepakoille tärkeistä alueista.

Linnusto

Nyt tehdyn luontoselvityksen ajankohta ja menetit eivät sovellu pesimälinnuston kartoittamiseen, mutta alueella tavattiin muun muassa hömö- ja töyhtötiaisia, jotka ovat viimeisimmässä lintujen uhanalaisuusluokittelussa ([Tiainen ym. 2016](#)) luokiteltu vaarantuneiksi (VU) lajeiksi. Lisäksi havaittiin merkkejä palokärjen ja pohjantikan osalta. Luodoilla oli myös merkkejä lintujen oleskelusta ja muutama vanha pesän pohja.

Viitasammakko

Träsket on potentiaalinen viitasammakon soidinpaikka ja viereinen tervaleppäkorpi potentiaalinen lajin levähdysalue. Teoriassa myös eteläosan poukama ja avoluhta voisivat soveltua lajille, vaikka ovatkin

suoraan yhteydessä mereen.

Direktiivikorennot

Träsket voisi soveltua myös täplälampikorennonle ja toisaalta idänkirsikorennonle lisääntymis- ja levähdyspaikaksi.

6 JOHTOPÄÄTÖKSET JA SUOSITUKSET

6.1. Johtopäätökset

Kohteelta vuoden 2018 selvityksissä tehtyjen havaintojen valossa alueella on olemassa jokseenkin merkittäviä ja potentiaalisia luontoarvoja.

Olemassa olevissa tietokannoissa tai kunnan tiedoissa alueelta ei ollut havaintoja tiukasti suojeltujen Luontodirektiivin IV a) liitteen lajeista tai muista uhanalaista lajeista lepakoita lukuunottamatta. Maastoinventoinnin yhteydessä alueella kuitenkin havaittiin vaarantuneeksi luokiteltuja lintulajeja. Alueella on yksi viitasammakolle soveltuva rehevä järvi, joka voi soveltua myös parille luontodirektiin IV a) liitteen sudenkorentolajille.

Paikallisia luontoarvoja edustavat useat löydetyt metsälain 10§:n erityisen tärkeät elinympäristöt ja METSO-ohjelmaan soveltuvat vanhat metsät. Lisäksi alueella on

Vesistön läheisyyden ja kolopuiden olemassa olon johdosta alueella on todennäköistä tavata yleisimpiä lepakkolajejamme saalistamassa ja teoriassa ne voivat käyttää päiväpiiloina alueen puunkoloja yms. Lisäksi osa alueesta on jo todettu lepakoille tärkeäksi.

6.2. Suositukset jatkoselvityksistä

Mikäli alueen viitasammakolle ja täplälampi- ja sekä idänkirsikorennoille soveltuvalle kohteelle tai sen läheisyyteen suunnitellaan maankäyttöä muuttavaa toimintaa, suosittelemme lajien selvityksen teettämistä. Rannalla esiintyvänä lajeina viitasammakolla ja sudenkorennoilla voi olla merkitystä rantarakentamisen suunnittelussa.

Kaikki Suomen lepakat kuuluvat niin ikään Luontodirektiivin IV a) liitteen lajeihin ja suosittelemme alueelle vähintään kolmen käynnin lepakkokartoituksen laatimista Suomen Lepakkotieteellisen yhdistyksen ohjeiden mukaisesti ([SLTY, 2012](#)). Selvityksessä on suositeltavaa hyödyntää myös passiividetektoreja täydentämään aktiivikartoituksen tuloksia. Tarpeen mukaan lepakkokartoitukseen tulisi liittää mukaan päiväpiilojen inventointia mikäli maankäyttö tai metsätalous voivat vaikuttaa potentiaalsiin päiväpiiloihin (lähinnä kolopuihin tms.) alueella tulevaisuudessa.

Uhanalaisten metsätiaishavaintojen, tikkojen ruokailujälkien ja potentiaalisten lintuluotojen vuoksi suosittelemme pesimälinnustokartoitusta, mikäli alueelle osoitetaan muuttuvaa maankäyttöä. Kartoituksen tulisi keskittyä erityisesti uhanalaislajiston ja herkästi häiriintyvien lajien selvittämiseen. Lisätietoa alueen linnustosta voisi saada Tiira-lintutietopalvelun (www.tiira.fi) havainnoista, mutta niiden tarkasteleminen edellyttää lupaa Helsingin seudun lintutieteelliseltä yhdistykseltä Tringa ry:ltä.

Koska alue sijoittuu osittain maakunnalliselle luonnonydinalueelle, on tämä status suositeltavaa huomioida alueen suunnittelussa ja huolehtia verkoston säilyminen ja siihen liittyvät mahdolliset eri lajiston erilaiset tarpeet kulkuyhteyksiin liittyen, jotta suunnittelu palvelee parhaiten lajistoa ja luonnon monimuotoisuuden säilymistä.

6.3. Suositukset maankäyttöön

Suosituksia luontoarvoiltaan rakentamiseen soveltuvista alueista sekä suositus luontoarvoiltaan rakentamisen ulkopuolelle jätettävistä alueista on tarkoituksen mukaisinta suorittaa, kun tiedot pesimälinnuista, lepakoista, viitasammakosta ja direktiivikorennoista sekä luonnonydinalueesta on kerätty ja tulkittu. Tässä vaiheessa alueen suunnittelua voidaan kuitenkin suositella tunnistettujen lakikohteiden sekä muiden arvokkaiden kohteiden rajaamista pois rakentamiselta tai ainakin varautumista siihen, että niiltä voi löytyä lisää luontoarvoja.

LÄHTEET

Kärkkäinen, J. 2008. Saariston ja rannikon osayleiskaava. Luontoarvot. Yhteenveto. 3.3.2008. Sähköinen dokumentti.

Nironen M., Heinonen M., & Routasuo, P. 2004 Sipoon saariston ja rannikon osayleiskaavan luontoselvitys 2003. Sähköinen dokumentti.

Siivonen, Y. & Wermundsen, T. 2006. Sipoon lepakkokartoitus. Sähköinen dokumentti.

SLTY, 2012. Suomen Lepakkotieteellinen yhdistyksen ry:n suositus lepakkokartoituksista luontokartoittajille, tilaajille ja viranomaisille. Sähköinen dokumentti.
[<https://drive.google.com/file/d/0Bz3hJddSq9mMcmtNLU5dUdwRFU/view>]

Syrjänen, K. Hakalisto, S., Mikkola, J., Musta, I., Nissinen, M., Savolainen, R., Seppälä, J., Seppälä, M., Siitonen, J. & Valkeapää, A. 2016. Monimuotoisuudelle arvokkaiden metsäympäristöjen tunnistaminen. METSO-ohjelman luonnontieteelliset valintaperusteet 2016–2025. Ympäristöministeriö. Maa- ja metsätalousministeriö. Ympäristöministeriön raportteja 17. Helsinki. Sähköinen dokumentti.

Söderman, T. 2003. Luontoselvitykset ja luontovaikutusten arviointi – kaavoituksessa, YVA-menettelyssä ja Natura-arvioinnissa. Suomen ympäristökeskus. Ympäristöopas 109. Edita Publishing Oy. Vammalan Kirjapaino Oy.

Tiainen, J., Mikkola-Roos, M., Below, A., Jukarainen, A., Lehikoinen, A., Lehtiniemi, T., Pessa, J., Rajasärkkä, A., Rintala, J., Sirkiä, P. & Valkama, J. 2016: Suomen lintujen uhanalaisuus 2015 – The 2015 Red List of Finnish Bird Species. Ympäristöministeriö & Suomen ympäristökeskus. 49 s.

Väre, S. 2002. Ekologinen verkosto Itä-Uudenmaan liiton alueella. Itä-Uudenmaan liitto. Julkaisu 74. Sähköinen dokumentti ja paikkatietoaineistot.

LIITTEET

Sähköinen paikkatietoaineisto.

SIPOON NORRKULLALANDETIN ITÄOSAN PESIMÄLINNUSTOSELVITYS JA LEPAKKOKARTOITUS



Turkka Korvenpää, 10.10.2019

Luonto- ja ympäristötutkimus Envibio Oy

Sisällys

1. JOHDANTO	3
2. ALUEEN YLEISKUVAUS.....	3
3. PESIMÄLINNUSTOSELVITYS	4
3.1 MAASTOTYÖMENETELMÄT	4
3.2 TULOKSET JA NIIDEN TARKASTELU	6
3.2.1 Norrkullalandetin itäosa	6
3.2.2 Norrkullalandetin edustan luodot	7
3.2.3 Träsketin ympäristö	8
4. LEPAKKOKARTOITUS	9
4.1 MAASTOTYÖMENETELMÄT	9
4.2 TULOKSET JA NIIDEN TARKASTELU	10
4.2.1 Norrkullalandetin itäosa	10
4.2.2 Träsketin ympäristö	11
5. MAANKÄYTTÖSUOSITUKSET JA ARVIO VAIKUTUKSISTA MAAKUNNALLISESTI ARVOKKAASEEN LUONNONYDINALUEESEEN	12
5.1 NORRKULLALANDETTIN ITÄOSA	12
5.2 NORRKULLALANDETTIN EDUSTAN LUODOT	12
5.3 TRÄSKETTIN YMPÄRISTÖ	13
6. KIRJALLISUUS	13

Kannen kuva: Karua kalliomännikköä Norrkullalandetin itäosassa.
Pohjakartat: © Maanmittauslaitos 10/2019.

Luonto- ja ympäristötutkimus Envibio Oy
Hanhenkaari 10 as 16
21420 Lieto
Puh. 045-6793602

1. JOHDANTO

Arkkitehtitoimisto Juhani Aalto laatii Sipoon saaristossa sijaitsevan Norrkullalandetin itäosan ranta-asemakaavan muutosta. Luontoselvitys Metsänen teki kaavasunnittelun tarpeisiin luontoselvityksen vuonna 2018 (Luontoselvitys Metsänen 2018). Selvityksessä esitettiin tarve kartoittaa myöhemmin kaava-alueen pesimälinnustoa sekä lepakkolajistoa, sillä selvityksen maastotyöt ajoittuivat elokuulle.

Seasong Travels tilasi Luonto- ja ympäristötutkimus Envibio Oy:ltä pesimälinnustoselvityksen sekä lepakkokartoituksen osasta kaava-aluetta. Selvitysalueeksi rajattiin saaren rantaa ja rannan läheisiä alueita, Norrkullalandetin edustan pienet luodot ja erillinen alue Norrkullalandetin keskellä sijaitsevan pienen sisäjärven, Träsketin, ympärillä (Kartat 1-2), sillä suunniteltujen maankäyttömuutosten vaikutukset kohdistuvat näihin alueisiin. FM (biologi) Turcka Korvenpää laati molemmat selvitykset. Linnustoselvityksen maastotyöt ajoittuivat touko-kesäkuulle ja lepakkokartoituksen maastotyöt kesä-elokuulle 2019. Tausta-aineistoina käytettiin Sipoon lepakkokartoitusta (Siivonen ja Wemundsen 2006) sekä Tiira-lintuhavaintopalvelua. Lisäksi Tringa ry:ltä pyydettiin tietoja saaren linnustosta. Kartoitusten pohjalta arvioitiin kaavahankkeen vaikutuksia alueen linnustoon ja lepakoihin sekä Norrkullalandetilla sijaitsevaan luonnonydinalueeseen.

2. ALUEEN YLEISKUVAUS

Norrkullalandet sijaitsee Sipoon Kalkkirannasta runsaat kaksi kilometriä lounaaseen. Se on iso ja metsäinen saari, jonka koilliskulma on määritelty maakunnallisesti arvokkaaksi luonnonydinalueeksi yhdessä läheisen Möholmenin eteläosan kanssa (Väre 2002).

Norrkullalandetin itäosan metsät ovat pääosin puustoltaan vanhoja ja melko luonnontilaisia kalliomänniköitä. Paikoin esiintyy myös varttunutta kuusikkoa, joka on selvästi hoidetumpaa talousmetsää. Ormbergetin itäpuolella sijaitsee tuore hakkuualue. Itärannalle on rakennettu laitureita, mökkejä sekä muita matkailua palvelevia rakenteita (Kuva 1). Rannalla on pieniä uimarantoina käytettyjä hiekkarantoja tulentekopaikkoineen. Pääosin rannat ovat kuitenkin kallioisia ja kivikkoisia. Alueen virkistyskäyttö on kesäsesongin aikana varsin vilkasta.

Träsket on rehevä ja matala, runsaan ranta- ja vesikasvillisuuden ympäröimä, umpeenkasvava lampi (Kuva 2) saaren keskiosassa. Sen itärannalla sijaitsee yksi, ilmeisesti melko vähällä käytöllä oleva, kesämökki. Itärantaa seurailee polku. Träsketin etelärannalla kohoaa männikköinen kallio, jonka puusto vaihtuu etelässä tiheäksi ja melko luonnontilaiseksi kuusikoksi. Kallion itäpuolella on luontoarvoiltaan merkittävää tervaleppäkorpea, jonka itäpuolella kasvaa tiheää, varttunutta kuusikkoa. Träsketin alueen virkistyskäyttö vaikuttaa selvästi vähäisemmältä kuin saaren itärannan.

Norrkullalandetin kasvillisuutta ja luontotyyppejä on kuvattu tarkemmin Metsänen selvityksessä.



Kuva 1. Norrkullalandetin itärantaa selvitysalueella.



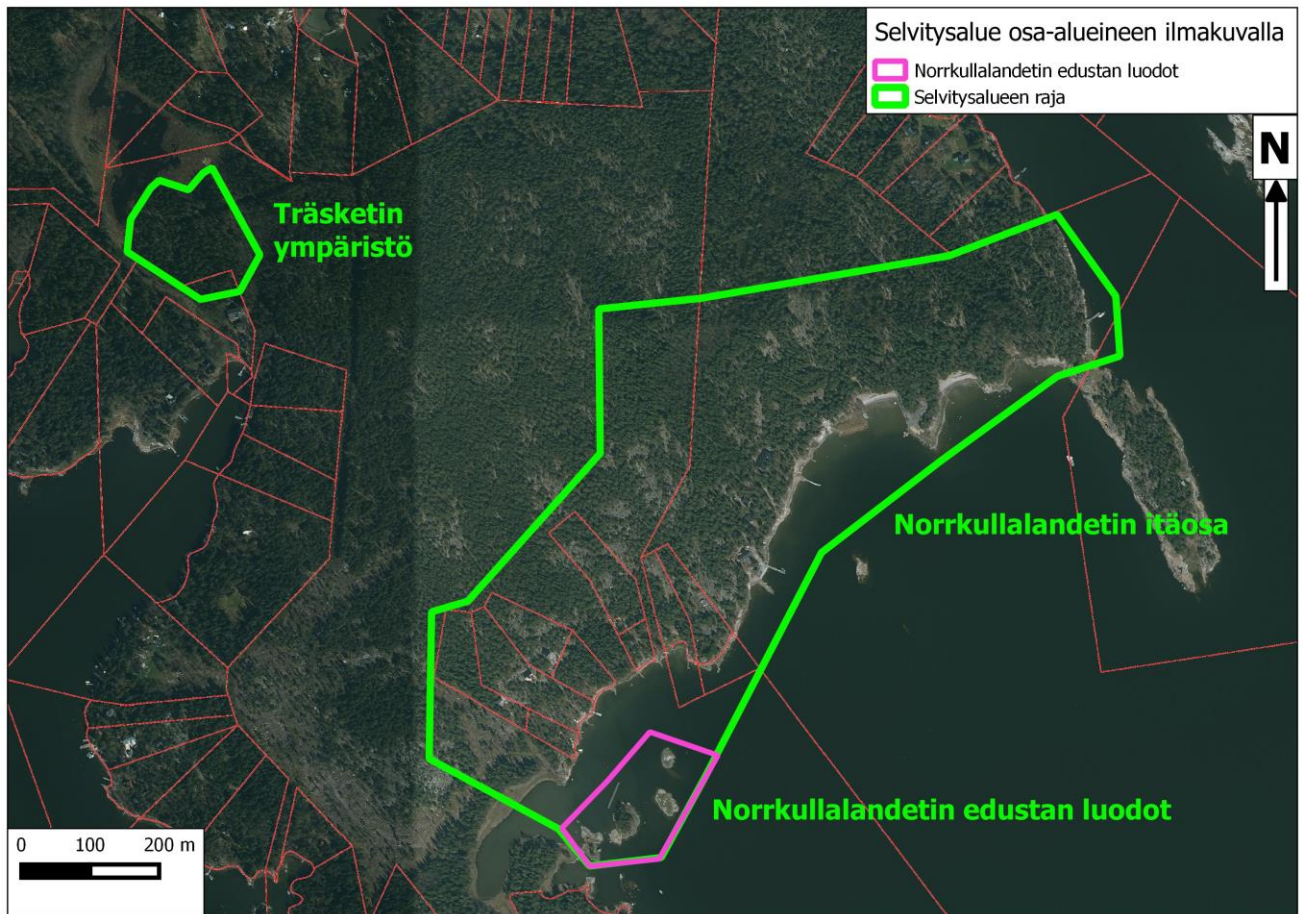
Kuva 2. Träsketillä pesii mm. laulujoutsen.

3. PESIMÄLINNUSTOSELVITYS

3.1 MAASTOTYÖMENETELMÄT

Selvitysalueen linnusto kartoitettiin kolmena aamuna-aamupäivänä touko-kesäkuussa. Kartoituspäivät olivat 28.5., 2.6. ja 10.6. Sää oli muuten poutainen, mutta 2.6. satoi ajoittain heikosti. Sade ei kuitenkaan tuntunut vaikuttavan lintujen lauluaktiivisuuteen. Pilvisuus vaihteli selkeästä täysin pilviseen ja lämpötila melko viileästä (+9 °C 28.5.

laskennan alkaessa) lämpimään (noin +20 °C 10.6.). Tuuli oli heikkoa tai enintään kohtalaista. Kaiken kaikkiaan linnustoselvityksen maastotyöt päästiin tekemään hyvissä olosuhteissa.



Kartta 1. Selvitysalue osa-alueineen ortoilmakuvalla.

Maalintujen kartoitusmenetelmänä käytettiin kartoituslaskentaa (Koskimies & Väisänen 1988), jonka mukaisesti selvitysalue käveltiin niin tiheään läpi, että kaikki laulavat linnut voitiin havaita. Tavallisten lajien tarkkoja havaintopaikkoja ei merkitty kartalle vaan niistä kirjattiin muistiin ainoastaan lajin esiintyminen selvitysalueella sekä tieto siitä, vaikuttaako laji pesivän alueella tai sen lähiympäristössä. Kaikkien uhanalaisten, silmälläpidettävien, EU:n lintudirektiivin I-liitteeseen sisältyvien sekä harvinaisten tai muuten huomionarvoisten lintujen havaintopaikat merkittiin sen sijaan kartalle. Samalla kirjattiin tieto havainnon tyypistä (laulava koiras, varoiteleva yksilö, pari, ruokaileva lintu ym.). Jos laulava koiras havaittiin vähintään kahdella eri kartoituskerralla jokseenkin samassa paikassa, tulkittiin alueella olevan reviiri. Löydetyt pesät, varoitelevat tai poikasille ruokaa kantavat emot sekä havaitut poikueet tulkittiin luonnollisesti myös todisteeksi pesinnästä. Lisäksi merkittiin muistiin ne paikalliset ruokailevat linnut, joiden pesintä ei sopivien habitaattien puutteessa ole selvitysalueella mahdollista. Korkealla ylilentävät linnut jätettiin huomiotta.

Norrkullalandetin edustan pikkuluotojen linnustoa havainnoitiin Norrkullalandetin rannoilta käsin kaukoputkea apuna käyttäen. Luodot ovat niin pieniä ja lähellä, että näin saatiin varsin hyvä kuva luotojen linnustosta. Tosin aikaisten pesijöiden (havaituista

lajeista sinisorsa, lapasorsa, telkkä ja isokoskelo) kannalta laskennat tehtiin hieman myöhään, mutta luotojen merkityksestä vesi- ja rantalinnustolle saatiin tästä huolimatta kaavoitusta silmällä pitäen riittävän selkeä kuva.

3.2 TULOKSET JA NIIDEN TARKASTELU

Linnustokartoituksessa havaittiin kaikkiaan 44 lintulajia, jotka pesivät joko varmasti tai ainakin melko todennäköisesti selvitysalueella tai sen välittömässä lähiympäristössä (Taulukot 1-2). Tärkeimmät lintuhavainnot on esitetty kartalla 2. Seuraavassa esitellään tarkemmin osa-aluekohtaisia tuloksia.

3.2.1 Norrkullalandetin itäosa

Norrkullalandetin itäosan linnusto koostuu selvitysalueella ja sen lähiympäristössä pääasiassa tavallisista metsälinnuista. Pesiviä ranta- ja vesilintuja on niukasti rantojen kallioisuuden ja kivisyyden sekä varmaankin myös vilkkaan virkistyskäytön vuoksi. Merkittävimmät pesimälajit ovat nopean taantumisen vuoksi nykyisin erittäin uhanalaiseksi luokiteltu hömötiainen sekä samoin erittäin uhanalainen ja EU:n lintudirektiivin I-liitteeseen sisältyvä mustakurkku-uikku. Hömötiainen pesi selvitysalueen länsiosan varttunutta kuusikkoa kasvavassa kangaskorvessa tervaleppäpökökelöön kovertamassaan kolossa. Storsandenin alueella nähtiin mustakurkku-uikkupari. Hiekkarannan vieressä kasvaa pieni, mutta tiheä ruovikko, joka sopisi hyvin lajin pesimäympäristöksi. Vaarantuneita haarapääskyjä ruokaili ja oleskeli mm. rantakahvilan ympäristössä ja on mahdollista, että laji ainakin joinakin vuosina myös pesii selvitysalueen rakennuksissa tai laiturirakenteissa. Silmälläpidettävällä västäräkällä oli Norrkullalandetin itärannalla muutama reviiri. Laji pesii mm. piholla, mutta myös luonnonmukaisemmissa ympäristöissä pikkuluodoilla ja kalliorannoilla. Se voi rakentaa pesänsä esimerkiksi rakennuksiin tai halkopinoihin.

Lisäksi Norrkullalandetin rannoilla nähtiin isokoskelopoikue (silmläpidettävä) sekä tukkakoskeloita (silmläpidettävä). Molemmat lajit pesivät varmasti jossakin Norrkullalandetilla, mutta eivät ehkä selvitysalueella, jonka virkistyskäyttö lienee jo keväisin vilkasta ainakin viikonloppuina. Myös haahkaemoja (erittäin uhanalainen) muutamine poikasineen ja valkuposkihanhia sekä räyskiä (EU:n lintudirektiivin I-liitteen lajeja) liikkui Norrkullalandetin rannoilla. Ormbergetin kaakkoispuolen pienellä lahdella havaittiin paikallinen harmaahaikara ja palokärki (EU:n lintudirektiivin I-liitteen laji) sekä harmaapäätikka (EU:n lintudirektiivin I-liitteen laji) tavattiin linnustokartoituksessa kertaalleen paikallisina Norrkullalandetin itäosassa. Harmaahaikara ei pesinyt selvitysalueella tai sen välittömässä läheisyydessä ja palokärki ja harmaapäätikkakin saattoivat olla alueella pelkästään ruokailemassa. Niiden pesintään viittaavia havaintoja ei tehty. Myöhemmin kesällä havaittiin Norrkullalandetissa ja lähisaarilla kiertelevä palokärki.

Yleisesti ottaen voidaan todeta, ettei Norrkullalandetin itäosan selvitysalueella pesi luonnonsuojelullisesti merkittävää linnustoa hömötiaista ja mustakurkku-uikkua lukuun ottamatta. Tukka- ja isokoskelot ja haahkat pesivät todennäköisesti jossakin lähiympäristössä, mutta niiden poikueet ruokailevat myös selvitysalueen rannoilla.

Tieteellinen nimi	Suomenkielinen nimi	Status	Parimäärä
<i>Acrocephalus schoenobaenus</i>	ruokokerttunen	NT	1
<i>Actitis hypoleucos</i>	rantasipi	LC	
<i>Anas platyrhynchos</i>	sinisorsa	LC	
<i>Anthus trivialis</i>	metsäkirvinen	LC	
<i>Bucephala clangula</i>	telkkä	LC	
<i>Certhia familiaris</i>	puukiiپیjä	LC	
<i>Columba palumbus</i>	sepelkyyhky	LC	
<i>Corvus corax</i>	korppi	LC	
<i>Corvus corone</i>	varis	LC	
<i>Curruca curruca</i>	hernekerttu	LC	
<i>Cyanistes caeruleus</i>	siniäinen	LC	
<i>Cygnus cygnus</i>	laulujoutsen	LC, Dir.	1
<i>Dendrocopos major</i>	käpytikka	LC	
<i>Erithacus rubecula</i>	punarinta	LC	
<i>Ficedula hypoleuca</i>	kirjosieppo	LC	
<i>Ficedula parva</i>	pikkusieppo	LC, Dir.	1
<i>Fringilla coelebs</i>	peippo	LC	
<i>Hirundo rustica</i>	haarapääsky	VU	pesivät laiturirakenteissa?
<i>Lophophanes cristatus</i>	töyhtöäinen	VU	1
<i>Motacilla alba</i>	västäräkki	NT	3
<i>Muscicapa striata</i>	harmaasieppo	LC	
<i>Parus major</i>	talitäinen	LC	
<i>Phylloscopus trochilus</i>	pajulintu	LC	
<i>Podiceps auritus</i>	mustakurkku-uikku	EN, Dir.	1
<i>Poecile montanus</i>	hömöäinen	EN	1
<i>Regulus regulus</i>	hippiäinen	LC	
<i>Rhadina sibilatrix</i>	sirittäjä	LC	
<i>Schoeniclus schoeniclus</i>	pajusirkku	VU	1
<i>Scolopax rusticola</i>	lehtokurppa	LC	
<i>Seicercus trochiloides</i>	idänuunilintu	LC	1
<i>Spatula clypeata</i>	lapasorsa	LC	1?
<i>Spinus spinus</i>	vihervarpunen	LC	
<i>Sylvia atricapilla</i>	mustapääkerttu	LC	
<i>Troglodytes troglodytes</i>	peukaloinen	LC	
<i>Turdus iliacus</i>	punakylkirastas	LC	
<i>Turdus philomelos</i>	laulurastas	LC	
<i>Turdus merula</i>	mustarastas	LC	

Taulukko 1. Selvitysalueen ja sen välittömän lähiympäristön pesimälinnut lukuun ottamatta Norrkullalandetin edustan luotoja. LC = elinvoimainen, NT = silmälläpidettävä, VU = vaarantunut, EN = erittäin uhanalainen, Dir. = lintudirektiivin I-liitteen laji.

3.2.2 Norrkullalandetin edustan luodot

Norrkullalandetin edustan luodot ovat linnustoltaan suhteellisen arvokkaita (Kuva 3, Taulukko 2). Niillä pesivät ainakin kala- ja lapintiira (molemmat EU:n lintudirektiivin I-liitteen lajeja), silkkiuikku (silmälläpidettävä), valkoposkihanhi, kalalokki ja kivitasku – ehkä myös haahka. Luodoilla oleskeli myös tukkakoskeloita, tukkasotkia (viisi koirasta ja kaksi naarasta, erittäin uhanalainen ja EU:n lintudirektiivin I-liitteen laji) ja kyhmyjoutsenia, mutta näiden lajien pesiä ei havaittu. Lisäksi nähtiin merimetsoja (EU:n

lintudirektiivin I-liitteen laji), meriharakoita, rantasipejä, västäräkki, lapasorsakoiras, telkkänaaraita ja kanadanhanhipoikue.



Kuva 3. Norrkullalandetin edustan pienillä luodoilla pesii mm. kala- ja lapintiiraja.

Tieteellinen nimi	Suomenkielinen nimi	Status	Parimäärä (luodon nro)
<i>Actitis hypoleucos</i>	rantasipi	LC	
<i>Aythya fuligula</i>	tukkasotka	EN, Dir.	
<i>Branta canadensis</i>	kanadanhanhi	LC	
<i>Branta leucopsis</i>	valkoposkihanhi	LC, Dir.	1 (3)
<i>Bucephala clangula</i>	telkkä	LC	
<i>Cygnus olor</i>	kyhmyjoutsen	LC	
<i>Haematopus ostralegus</i>	meriharakka	LC	
<i>Larus canus</i>	kalalokki	LC	1 (1) + 1 (3)
<i>Mergus serrator</i>	tukkakoskelo	NT	
<i>Motacilla alba</i>	västäräkki	NT	
<i>Oenanthe oenanthe</i>	kivitasku	LC	1 (1)
<i>Podiceps cristatus</i>	silkkiuikku	NT	1 (1) + 1 (ruovikko)
<i>Somateria mollissima</i>	haahka	EN	1 ? (2)
<i>Spatula clypeata</i>	lapasorsa	LC	
<i>Sterna hirundo</i>	kalatiira	LC, Dir.	3 (1)
<i>Sterna paradisaea</i>	lapintiira	LC, Dir.	2 (1) + 1 (2)
<i>Sterna hirundo / paradisaea</i>	kala- / lapintiira	LC, Dir.	4 (1) + 1 (2)

Taulukko 2. Norrkullalandetin edustan luodoilla havaitut linnut. LC = elinvoimainen, NT = silmälläpidettävä, EN = erittäin uhanalainen, Dir. = lintudirektiivin I-liitteen laji. Pesimälajien kohdalle merkitty parimäärät. Luotojen numerot kartalla 2.

3.2.3 Träsketin ympäristö

Träsketillä pesi laulujoutsen (EU:n lintudirektiivin I-liitteen laji). Lisäksi lammen ruovikoissa oli yksi pajusirkun (vaarantunut) ja yksi ruokokerttusen (silmälläpidettävä)

reviiri. Träsketiellä nähtiin myös lapasorsapari sopivaan pesimäaikaan sekä telkkäpoikue. Lammen itä- ja kaakkoispuolen rehevissä, tiheissä ja melko luonnontilaisissa kuusikoissa lauloivat harvalukuiset pikkusieppo (EU:n lintudirektiivin I-liitteen laji) ja idänuunilintu, joiden reviirit sijoittuivat osin kaava-alueelle. Myös sirittäjä ja peukaloinen sekä vaarantunut, mutta vielä melko tavallinen tönnyttiäinen kuuluvat linnustoon.

Kaiken kaikkiaan Träsketiä ja sen rantametsiä voi pitää linnustoltaan melko arvokkaina. Rehevä umpeen kasvava lampi sopisi mm. vaarantuneelle ja EU:n lintudirektiivin I-liitteeseen sisältyvälle heinätaville ja lammen läheiset kuusikot ovat erinomaista elinympäristöä vanhojen rehevien kuusikoiden pikkusieppolle ja idänuunilinnulle.



Kartta 2. Tärkeimmät pesimälinnut. Luodot numeroitu taulukkoa 2 vastaavasti.

4. LEPAKKOKARTOITUS

4.1 MAASTOTYÖMENETELMÄT

Lepakkokartoitus jakaantui kahteen osaan: detektorihavainnointiin ja lepakoille sopivien päiväpilojen ja talvehtimispaikkojen etsintään.

Lepakkoja havainnoitiin detektorilla (Pettersson D240X) kolmena yönä (9.-10.6., 28.-29.7. ja 25.-26.8.2019). Havainnointi aloitettiin aikaisintaan noin puoli tuntia - tunti auringonlaskun jälkeen. Sää oli kaikkina kartoitusöinä poutainen, selkeä tai puolipilvinen ja melko lämmin (ilman lämpötila noin +20 °C). Tuuli vaihteli heikosta kohtalaiseen, mutta ei kuitenkaan ollut niin voimakas, että se olisi haitannut havainnointia. Olosuhteet olivat siten hyvät. Havainnointireitti (Kartta 3) suunniteltiin ennalta maastossa ensimmäisen linnustokartoituksen jälkeen. Se ulottui tarpeen mukaan myös hieman selvitysalueen ulkopuolelle, jos tämä oli tarkoituksenmukaista selvitysalueen merkityksen arvioinnin kannalta. Tästä syystä reitti kattoi mm. Träsketin itärannan, jossa haluttiin selvittää lammen ja sen rantojen merkitystä lepakoille. Reitti käveltiin läpi detektorilla havainnoita tehtäen ja merkitsemällä kaikkien havaittujen lepakkojen laji ja GPS-laitteella mitattu havaintopaikka muistiin. Viiksisiippaa ja isoviiksisiippaa ei eroteltu, sillä näitä kahta toisilleen läheistä sukua olevaa lajia ei voi detektorilla erottaa. Lisäksi kirjattiin tieto siitä, oliko kyseessä ohilentävä vai paikalla saalistava yksilö. Lepakoille sopivia päiväpiiloja ja talvehtimispaikkoja kuten kolopuita, linnunpönttöjä ja maakellareita etsittiin linnustokartoituskertojen yhteydessä ja niiden jälkeen. Rakennuksia ei tutkittu.

4.2 TULOKSET JA NIIDEN TARKASTELU

4.2.1 Norrkullalandetin itäosa

Norrkullalandetin itäosassa havaittiin verrattain runsaasti lepakoita (Kartta 3). Eniten havainnoita kertyi pohjanlepakosta, joka tavattiin yhdeksältä erilliseksi luokiteltulta paikalta. Esimerkiksi samalla avokalliolla havaittiin usein peräkkäisissä kartoituksissa pohjanlepakkoita, jotka havainnoita yhteen koottaessa tulkittiin yhdeksi havaintopaikaksi. Pohjanlepakohavainnot jakaantuivat melko tasaisesti merenrannan läheisille alueille. Sisempää saaresta lajia ei juuri tavattu. Isoviiksisiippa / viiksisiippa havaittiin kahdeksalla eri paikalla havainnoita painottaessa saaren itäisimpään osaan. Lisäksi Sikvarpsuddenin ja Ormbergetin väliseltä alueelta saatiin kaksi havaintoa. Myös isoviiksisiipan / viiksisiipan esiintyminen painottui rannan läheisyyteen erityisesti alueille, joiden metsät ovat hieman kosteampia ja kuusivaltaisempia. Vesisiippoja havaittiin ainoastaan elokuussa saalistelemassa kahdessa eri paikassa matalalla rantaveden yllä.

Norrkullalandetin itäosasta löytyi kaksi kolopuita (molemmat mäntyjä), joita lepakot voivat käyttää päiväpiiloinaan. Lisäksi alueen rakennukset tarjoavat niille soveliaita piilopaikkoja ja kenties lisääntymiskolonioiden paikkoja. Lepakot voivat hyödyntää myös linnunpönttöjä.

Norrkullalandetin itäosaa voi pitää lepakoille tärkeänä ruokailualueena. Sen arvioitiin kuuluvan luokkaan II Suomen lepakotieteellisen yhdistyksen arvoluokituksessa. Selvitysalueen itäisin osa on hieman muuta selvitysalueita merkittävämpi, sillä varsinkin viiksisiipeat / isoviiksisiipeat keskittyvät sinne. Pohjanlepakolla ero ei ole yhtä selkeä. Lepakkojen syysmuuttoa ei varsinaisesti tutkittu, mutta havainnoita kertyi eniten elokuun lopulla suoritetussa inventoinnissa, jolloin havaittiin mm. ainoat vesisiipat. Vaikutta siis siltä, että Norrkullalandetilla saattaa olla merkitystä myös muutonaikaisena kerääntymisalueena. Saari on edelleen melko valaisematon, vaikka rantaa seuraileva polku onkin osittain valaistu ja selvitysalueella on mökkejä. Heti selvitysalueen

eteläpuolella sijaitseva Norrkullalandetin eteläisin kärki luokiteltiin Sipoon lepakkokartoituksessa arvoluokkaan III (Siivonen & Wermundsen 2006).



Kartta 3. Lepakot.

4.2.2 Träsketin ympäristö

Träsketin ympäristössä tavattiin muutamia saalistelevia pohjanlepakoita ja isoviiksisiippoja / viiksisiippoja. Näistä kuitenkin vain kaksi isoviiksisiippaa / viiksisiippaa tavattiin varsinaisella selvitysalueella.

Varsinainen selvitysalue sopii paremmin viiksisiipoille kuin pohjanlepakoille, sillä se on pääosin tiheää ja kosteaa kuusikkoa. Metsänreunoja ja pieniä metsäaukioita suosivia pohjanlepakoita havaittiin vain Träsketin itäpuolen polulla, jossa ne hyödynsivät polun muodostamaa latvusaukkoa saalistaessaan. Träsketin ympäristön arvioitiin kuuluvan luokkaan III (muu lepakoiden käyttämä alue) Suomen lepakkotieteellisen yhdistyksen arvoluokituksessa.

5. MAANKÄYTTÖSUOSITUKSET JA ARVIO VAIKUTUKSISTA MAAKUNNALLISESTI ARVOKKAASEEN LUONNONYDINALUEESEEN

5.1 NORRKULLALANDETTIN ITÄOSA

Norrkullalandetin ranta-asemakaavan muutoksessa osoitetaan huomattavaa lisärakentamista selvitysalueen keski- ja eteläosaan. Osin rakentaminen sijoittuisi maakunnallisesti arvokkaalle luonnonydinalueelle, mikä supistaisi luonnonydinaluetta sekä myös lisäisi liikkumista jäljelle jäävällä luonnonydinalueen osalla. Liikkumista voidaan kuitenkin ohjata pois luonnonydinalueelta jättämällä se esimerkiksi polkuverkoston ulkopuolelle. Olisi myös suositeltavaa, ettei kaavasuunnitelmassa VR - alueeksi merkitylle alueella rakennettaisi lisää retkeilyä palvelevia rakenteita.

Kaavamuutoksesta ei aiheudu Norrkullalandetin itäosan linnustoarvojen kannalta erityisen merkittäviä haitallisia muutoksia nykytilanteeseen verrattuna, koska alueen linnusto on melko tavanomaista ja häiriöherkimmät lajit eivät nykyisinkään voi siellä pesiä. Uhanalaisen hömötiaisen pesämettä on kaavaehdotuksessa rajattu rakentamisen ulkopuolelle. Hömötiainen ei ole kovin ihmisarka, joten se tuskin merkittävästi häiriintyy, kunhan kangaskorven kuusikko jätetään kehittymään luonnontilaisena. Storsandenin pieni ruovikko on syytä säästää uhanalaiselle mustakurkku-uikulle sopivana pesimäympäristönä. Saaren lisääntyvän virkistyskäytön vuoksi häiriöisyys voi lisääntyä, joskin viereinen uimaranta on jo nyt toukokuusta alkaen ajoittain vilkkaassa käytössä.

Lepakoiden kannalta kaavasuunnitelman suurin haitta lienee valaistuksen lisääntyminen. Tämän mukaisesti olisi hyvä välttää turhan valaistuksen rakentamista. Samoin puustoa pitäisi pyrkiä säilyttämään mahdollisimman paljon, koska lepakot karttavat laajoja aukeita alueita. Erityisesti viiksisipiä ja isoviiksisipiä voisivat kärsiä puuston voimakkaasta harventamisesta. Niiden esiintyminen keskittyy kuitenkin selvitysalueen itäisimpään osaan, johon ei ole suunnitteilla uutta rakentamista. Varsinkaan pohjanlepakko ei häiriinny rakennuksista sinänsä. Kaikki kolopuut on syytä säästää, sillä ne tarjoavat lepakoille sopivia päiväpiilopaikkoja. Esitetyt laiturirakenteet eivät vaikuta vesisiipin ruokailumahdollisuuksiin saaren rannoilla.

5.2 NORRKULLALANDETTIN EDUSTAN LUODOT

Lisääntyvä rakentaminen ja alueen muu kehittäminen tulee lisäämään veneilyä ja muuta liikkumista Norrkullalandetin itäosassa ja sen edustalla. Tämä lisää luonnollisesti myös saaren edustan luotojen linnuston kokemaa häiriötä. Haitallisia vaikutuksia voitaisiin lieventää esimerkiksi asettamalla luodoille mairinnousukielto lintujen pesimäajaksi 1.4.-31.7. Myös se, ettei rakennuksia sijoiteta aivan rannalle, vähentää hieman häiriötä.

5.3 TRÄSKETIN YMPÄRISTÖ

Träsketin ympäristö on linnustoltaan melko arvokas ja siksi olisi suositeltavaa, ettei sinne osoitettaisi kaavassa rakentamista. Varsinkin laulujoutsen kärsisi lisääntyvästä häiriöstä. Myös uhanalaisen töyhtötiaisen ja harvalukuisten pikkusiepon ja idänuunilinnun elinympäristö saattaisi rakentamisen vuoksi supistua, vaikka niille sopiva metsä sijoittuukin pääosin kaavoitettavan alueen ulkopuolelle. Rakentamisen myötä lisääntyvä valaistus heikentäisi lepakoiden elinoloja, joskin heikennys olisi niin vähäinen, ettei sillä todennäköisesti olisi olennaista merkitystä.

6. KIRJALLISUUS

- Hyvärinen, E., Juslén, A., Kemppainen, E., Uddström, A. & Liukko, U.-M. (toim.) 2019. Suomen lajien uhanalaisuus – Punainen kirja 2019. Ympäristöministeriö & Suomen ympäristökeskus. Helsinki. 704 s.
- Koskimies, P. & Väisänen, R. A. 1988. Linnustonseurannan havainnointiohjeet. 2. uusittu painos. Helsingin yliopiston eläinmuseo, Helsinki. 143 s.
- Luontoselvitys Metsänen 2018. Sipoon Norrkullalandetin itäosan luontoselvitys. 27 s.
- Neuvoston direktiivi 92/43/ETY luontotyyppien ja luonnonvaraisen eläimistön ja kasviston suojelusta A: 21.05.1992.
- Neuvoston direktiivi 79/409/ETY luonnonvaraisten lintujen suojelusta A:02.04.1979.
- Siivonen, Y. & Wermundsen, T. 2006. Sipoon lepakkokartoitus 2006. Wermundsen Consulting Oy / Batcon Group. 15 s. + liitteet.
- Suomen lepakkotieteellinen yhdistys ry 2012. Suomen lepakkotieteellinen yhdistys ry:n suositus lepakkokartoituksista luontokartoittajille, tilaajille ja viranomaisille. (<https://drive.google.com/file/d/1xHsaGs8Y2HUXGugXYqXrSOAE01AzAC3S/vi>
[ew](https://drive.google.com/file/d/1xHsaGs8Y2HUXGugXYqXrSOAE01AzAC3S/vi)).
- Vesilintujen laskentaohjeet. <https://www.luomus.fi/fi/vesilintujen-laskentaohjeet>
- Väre, S. 2002. Ekologinen verkosto Itä-Uudenmaan liiton alueella. Itä-Uudenmaan liitto. Julkaisu 74. Sähköinen dokumentti ja paikkatietoaineistot.