



Vattentjänstverkens verksamhetsområden inom Sibbo kommuns område

Sibbo kommun



Kontaktperson

Terhi Renko

Telefonnummer

040 660 9594

E-post

terhi.renko@afry.com

Datum

11/02/2021

Projektreferens

101016089-001 (101002749)

Vattentjänstverkens verksamhetsområden inom Sibbo kommuns område

Innehåll

2	Inledning.....	5
2.1	Arbetets mål.....	5
2.2	Styrgrupp och arbetets tidtabell.....	5
3	NULÄGET FÖR VATTENTJÄNSTERNA I SIBBO	7
3.1	Verksamhets- och distributionsområden.....	7
3.2	Utvecklingsplan för Sibbo kommuns vattenförsörjning 2014	8
3.3	Situationen för vattentjänstverken i Sibbo.....	8
4	Arbetets lagstiftningsmässiga bakgrund och vattentjänstverkens distributionsområden	10
4.1	Inledning	10
4.2	Grunder för fastställandet av verksamhetsområdet.....	10
4.2.1	Verksamhetsområdesskyldigheter och godkännande.....	11
4.2.2	Förutsättningar för befrielse från skyldighet att ansluta sig inom verksamhetsområde	11
4.2.3	Sammanfattning	12
4.3	Ordande av centraliserade vattentjänster utanför verksamhetsområden, det vill säga i distributionsområden	12
4.4	Utveckling av vattentjänsterna.....	13
5	Utredningsarbetets innehåll	15
6	Analys av samhällsutvecklingen	17
6.1	Nuvarande detaljplanområden	17
6.2	Nuvarande glesbygdsområden	17
6.3	Kommande nya detaljplanområden.....	18
6.4	Delgeneralplanområden	20
6.5	Utveckling av markanvändningen i glesbygdsområden / Framtida förtätning utanför detaljplanområdena	21
6.6	Östersundom	22
6.7	Områden att beakta med tanke på miljöskyddet	22
7	Avgränsning av verksamhetsområdet.....	24
7.1	Att beakta vid utvidgning av verksamhetsområdet	24
7.2	Avgränsning av Sibbo vattens verksamhetsområde	24

7.3	Definition av andelslagens verksamhetsområden.....	25
7.4	Karta över Sibbo Vattens verksamhetsområde	27
7.5	Tidtabell för utvidgning av verksamhetsområdet	28
7.6	Upprätthållande av aktuell information om verksamhetsområdet.....	28
8	Distributionsområden.....	29

Bilagor

Karta 1 Sibbo Vattens verksamhetsområde (förslag; uppdaterat 11.2.2021)

Karta 2 Sibbo Vattens nuvarande verksamhetsområde, distributionsområden och vattenandelslagens distributionsområden (förslag; uppdaterat 11.2.2021)

Projektnummer: 101016089-001 (uppdatering av det tidigare projektet 101002749)

Rapporthistorik

Rev. #	Ursprungligt utkast	Granskad 29/05/2018	Godkänd 29/05/2018	Kvittering Reija Kolehmainen (Pöyry Finland Oy)
	Uppdaterat utkast	04/06/2018	04/06/2018	Reija Kolehmainen (Pöyry Finland Oy)
	Uppdaterad version	11/02/2021	11/02/2021	Terhi Renko (AFRY Finland Oy)
	Uppdaterad version	19/02/2021	19/02/2021	Sibbo kommun

1 Termer som används i planen

Termer och definitioner som är centrala för denna rapport presenteras i tabell 1.1.

Tabell 2.1 Termförklaringar.

Term	Förklaring/definition
Verksamhetsområde	<p>Enligt lagen om vattentjänster¹ ska verksamhetsområdena för vattentjänstverken omfatta de områden där det på grund av den faktiska eller den planerade samhällsutvecklingen är behövligt att ansluta fastigheterna till vattentjänstverkets vattenledning eller spillvattenavlopp.</p> <p>Vattentjänstverket sköter distributionen av hushållsvatten och avloppsvattnet inom sitt verksamhetsområde enligt samhällsutvecklingens behov. Inom vattentjänstverkets verksamhetsområde har fastigheterna en skyldighet att ansluta sig enligt lagen om vattentjänster¹. En fastighet utanför en tätort behöver dock inte anslutas om fastighetens vattenanordningar har byggts innan kommunen fattade beslut om verksamhetsområdet och anordningarna uppfyller kraven enligt lagen om vattentjänster (10 §, 2–3 mom.)². Vattentjänstverket kan tillhandahålla vattentjänster även i områden utanför verksamhetsområdet. I Sibbo kallas dessa områden för distributionsområden.</p>
Distributionsområde	<p>Ett område som ligger utanför det fastställda verksamhetsområdet och där vattentjänstverket har vattentjänstnätverk, som fastigheter kan ansluta sig till. En fastighet i ett distributionsområde har inte någon skyldighet att ansluta sig till vattentjänstverkets nätverk (till skillnad från i verksamhetsområden i tätorter enligt lagen om vattentjänster).</p> <p>Distributionsområdena utvidgas utifrån behovet av vattentjänster. I dessa områden har Sibbo kommun preliminärt för avsikt att bygga vattentjänstnätverk under planeringsperioden 2014–2023 i enlighet med innehållet i utvecklingsplanen för vattentjänsterna.</p>
Område utanför distributionsområdet	<p>Område där vattentjänstverket (kommunens eller andelslagets) inte har nätverk. I sådana områden är vattenförsörjningen oftast ordnad fastighetsspecifikt eller gemensamt för några fastigheter. Fastigheter har dock möjlighet att ansluta sig till nätverket med egna tomtledningar även utanför distributionsområdet.</p>
Detaljplanområde	<p>En detaljplan är i planläggningen en mer detaljerad nivå under generalplanen, som anger hur användningen av och byggandet på området ska ordnas. Detaljplanen beskriver detaljerat den framtida användningen av området.</p>
Glesbygd	<p>Områden utanför detaljplanen.</p>
Anslutningsgrad	<p>Antalet invånare som har anslutit sig till nätverket i förhållande till det totala invånarantalet i det aktuella området.</p>
Tätort enligt lagen om vattentjänster	<p>Tätort enligt lagen om vattentjänster: Ett område där det bor åtminstone 200 personer i byggnader som finns nära varandra (3 § 8 punkten i lagen om vattentjänster)¹.</p>
Tätort enligt förordningen om avloppsvatten från tätbebyggelse	<p>Tätort enligt förordningen om avloppsvatten från tätbebyggelse³: Ett område där befolkningen eller de ekonomiska aktiviteterna är så koncentrerade att avloppsvatten kan insamlas och ledas till ett avloppsreningsverk eller ett utsläppsställe. Tätorter ska inkluderas i de områden som ska anslutas till</p>

¹ Lagen om vattentjänster 119/2001, Lagen om ändring av lagen om vattentjänster 681/2014.

² Vesihuoltolakiopas 2015, s. 22.

³ Statsrådets förordning om avloppsvatten från tätbebyggelse 888/2006.

spillvattennätet i vattentjänstverkets verksamhetsområde enligt 8 § 3 mom. i lagen om vattentjänster (119/2001).

2 Inledning

2.1 Arbetets mål

I detta arbete utreddes behoven av att fastställa verksamhetsområden för de vattentjänstverk som är verksamma inom Sibbo kommuns område (affärsverket Sibbo Vatten, Kitö Vattenandelslag, Sibbe Vattenserviceandelslag och vattenandelslaget Suoni) och alternativerna för avgränsningar utifrån vattentjänstverkens nuläge och den förnyade lagen om vattentjänster. Syftet med arbetet är att göra upp ett förslag till avgränsningar av verksamhetsområden för de vattentjänstverk som är verksamma inom Sibbo kommuns område i enlighet med grunderna i lagen om vattentjänster.

Arbetet behandlar också ordnande av centraliserade vattentjänster utanför verksamhetsområdet. I Sibbo kallas områden med centraliserade vattentjänster utanför verksamhetsområdet för distributionsområden. Syftet med arbetet är att göra upp ett förslag till avgränsningar av distributionsområden för de vattentjänstverk som är verksamma inom Sibbo kommuns område och till verksamhetsprinciper för distributionsområdena som ställs upp av kommunen.

2.2 Styrgrupp och arbetets tidtabell

Arbetet med avgränsning av verksamhetsområden för de vattentjänstverk som är verksamma inom Sibbo kommun gjordes i samarbete med Sibbo kommuns miljö- och hälsoskydd, markanvändningen samt Kitö vattenandelslag. Andelslagen Sibbe och Suoni ansåg det inte nödvändigt att delta i arbetet och vill inte i detta skede ha något fastställande av verksamhetsområden. Kitö Vattenandelslag har inte heller ansett det nödvändigt att delta i arbetet efter 2016, och vill i detta skede inte fastställa verksamhetsområdet.

Pöyry Finland Oy ansvarade för arbetet. Arbetet inleddes i maj 2016, och förslaget till verksamhetsområden blev klart i maj 2017 och var framlagt sommaren 2017. Enligt ELY:s utlåtande fanns så stora behov av ändringar i förslaget att ELY föreslog en ny beredning av förslaget.

Direktionen för Sibbo Vatten beslöt att inleda en ny beredning av verksamhetsområdet för Sibbo kommun och i den beakta utlåtanden som man fått in tidigare. Ett nytt förslag till verksamhetsområde blev klart hösten 2019 och beslutsprocessen genomförs i början av 2021.

Till styrgruppen för projektet hörde följande aktörer:

Sibbo kommun	Ilari Myllyvirta, teknisk direktör Christel Kyttälä, miljöskyddschef Arja Lahtinen, miljöskyddsinspektör Laura Kotilainen, miljöskyddsinspektör Maarit Lönnroth, hälsoskyddsplanerare Vesa Ruponen, tillståndsberedare inom byggnadstillsynen Jarkko Lyytinen, planläggningsarkitekt Eveliina Harsia, detaljplanechef
Sibbo Vatten	Matti Huttunen, affärsverkets direktör

Kitö Vattenandelslag Svante Johansson, medlem i andelslagets styrelse
Kaj Kokko, andelslagets styrelseordförande
Ove Tallberg, vice ordförande

Konsultarbetsgrupp Reija Kolehmainen, sakkunnig, projektchef 5/2017–
Leena Sänkiaho, projektchef fram till 4/2017.
Jussi Ristimäki, expert.
Maria Nygård-Hämäläinen, geodataexpert.
Anna Klobut, geodataexpert.
Terhi Renko, AFRY Finland Oy:n (tidigare Pöyry Finland Oy)
Maiju Narikka, AFRY Finland Oy:n (tidigare Pöyry Finland Oy)

Slutförandet av rapporten skedde som ett samarbete mellan Sibbo kommun och Sibbo vatten.

3 NULÄGET FÖR VATTENTJÄNSTERNA I SIBBO

3.1 Verksamhets- och distributionsområden

I Sibbo kommun verkar följande vattentjänstverk: Affärsverket Sibbo Vatten, Kitö Vattenandelslag, Sibbe Vattenserviceandelslag och vattenandelslaget Suoni.

Affärsverket Sibbo Vattens nuvarande verksamhetsområde för vattendistribution och avlopp omfattar de detaljplanerade områdena. Utöver detaljplanområdena omfattar verksamhetsområdet det tidigare vattenandelslaget GW Hydros område, som inte är detaljplanerat.

Sibbo Vatten är också verksam i området Östersundom i Helsingfors. Området på ca 30 km² överläts till Helsingfors i början av 2009. Vid grundandet av HRM avtalades att vattentjänsterna i Östersundom skulle bli kvar i Sibbo Vattens ägo och att Sibbo Vatten inte utvidgar sitt verksamhetsområde med nätverksdelar på Helsingforssidan. Om det ändå visar sig finnas ett tydligt behov av utvidgande av rörnäten i området, ska detta avtalas separat med Sibbo vatten. När planläggningen i Helsingfors framskrider i Östersundom och till Sibbo Vattens verksamhetsområde, löser HRM in Sibbo Vattens vattentjänstnät genom en affärsverksamhetsaffär på samma grunder som tillämpades vid inlösningen av HRM:s medlemskommuners vattentjänstnät vid grundandet av HRM.

Av invånarna i Sibbo bor 1/3 på detaljplanerat område och 2/3 utanför detaljplanerat område (i glesbygd). Omkring 70 procent av invånarna har anslutit sig till vattenledningsnätet och omkring 50 procent till avloppsnätet. Nätverken utanför verksamhetsområdet bildar så kallade distributionsområden, som fastigheterna inte är skyldiga att ansluta sig till. En förutsättning för att sådana ska byggas har varit invånarnas intresse för att ansluta sig till vattentjänstnätet. Distributionsområdena är på geodatakartan de rutor på 200 m x 200 m som har ett vattentjänstnät. Distributionsområdet uppdateras nät utvidgningsområden byggs, och de uppfyller inte grunderna för verksamhetsområden. I det nuvarande verksamhetsområdet finns omkring 460 invånare som inte har anslutit sig till vattentjänstnätet. Dessa invånare berörs redan nu av en skyldighet att ansluta sig.

Kitö Vattenandelslag grundades 2010 och till dess planeringsområde hör Kitö, Näset, Spjutsund och Hemisviken samt östra Löparö. Andelslagets vatten- och avloppsnät blev klara år 2018. Inom distributionsområdet finns totalt omkring 650 fastigheter, varav ca 200 har anslutit sig till andelslagets nätverk. Nästan alla fastigheter som inte har anslutit sig har möjlighet att ansluta sig till nätverket. En del av fastigheterna är bebodda året runt, men största delen är fritidsbostäder. Andelslaget köper det hushållsvatten det behöver från kommunens vattentjänstverk och leder sitt avloppsvatten till kommunens vattentjänstverks avlopp enligt ett anslutningsavtal mellan vattenandelslaget och Sibbo Vatten.

Sibbe Vattenserviceandelslag grundades 2010. Byggandet av andelslaget är tänkt att genomföras i tre skeden: Söderkullalandet, Norrkullalandet (förutom den ostligaste spetsen), Kråkö samt Prästholmen i skede 1, Björkholmen och övriga små öar söder om Björkholmen, såsom Brandholmen, Röysö och Sandholmen i skede 1 eller 2, Lilla Svedjeholmen i skede 2 samt Simalö i skede 3. Sibbe Vattenserviceandelslag (Sibbe Coop) har för närvarande 129 medlemmar som har betalat medlemsavgiften. Längs den linje som är under byggande har 68 medlemmar ingått avtal om anslutning. Det planerade nätet omfattar ca 24 km och det nät som är under byggande omfattar ca 12

km. Antalet fastigheter i området kring vattenserviceandelslagets linjer är ca 500 st. Bland medlemmarna finns åretruntenheter, fritidsenheter och sammanslutningar. Andelslaget köper det hushållsvatten det behöver från Sibbo Vatten och leder sitt avloppsvatten till Sibbo Vattens avlopp enligt ett anslutningsavtal mellan vattenandelslaget och Sibbo Vatten.

Vattenandelslaget Suonis vattenledningsverk är byggt till 540 fastigheter, varav 410 fastigheter för närvarande är anslutna till nätet. Av dessa fastigheter ligger 317 i Mäntsälä. Resten finns huvudsakligen i Borgnäs, och därtill har enstaka fastigheter i Sibbo, Tusby och Träskända anslutits till Suonis nät. Byggandet av ett avloppsnät inom Suonis område inleddes 2006, och vattenledningsnätet började byggas redan mycket tidigare.

3.2 Utvecklingsplan för Sibbo kommuns vattenförsörjning 2014

Utvecklingsplanen för Sibbo kommuns vattenförsörjning blev klar 2014. Arbetets centrala mål är att identifiera områden med behov av vattentjänster utanför vattentjänstnäten samt att ordna dem i prioritetsordning på ett transparent sätt. Utgångspunkten för utvidgning av distributionsområdena för vattentjänsternas vattenlednings- och avloppsnät var i enlighet med 6 § i lagen om vattentjänster behov hos ett större antal invånare samt orsaker som berör miljöskyddet och hälsoskyddet.

För de identifierade områdena gjordes preliminära kostnadskalkyler. Utifrån utredningen utarbetades ett åtgärdsprogram för områdena med behov för åren 2014–2023, med beaktande av vattentjänstverkets ekonomiska resurser.

Utvecklingsplanen för Sibbo kommuns vattenförsörjning har upprätthållits årligen när direktionen för Sibbo Vatten har behandlat nya årliga förverkliganden av distributionsområden. Byggandet av en lättrafikled mellan Nickby och Nissbacka tidigare lade förverkligandet av en del av distributionsnätet som planerats utanför perioden och flyttade fram andra utvidgningar av distributionsnätet. Tidsspannet för de utvidgningar av distributionsnätet som är prioriterade i nuläget sträcker sig betydligt längre än till början av 2030-talet.

3.3 Situationen för vattentjänstverken i Sibbo

Sibbo Vatten är ett affärsverk inom Sibbo kommun. Affärsverkets ekonomiska situation är god och affärsverket kan erbjuda invånarna i Sibbo kommun bra centraliserade vattentjänster till rimliga priser. Sibbo Vattens ekonomi är inom de ramar som ställs i lagen om vattentjänster. Sibbo Vatten har hållit vattenpriset på samma nivå sedan 2017, och det finns inget tryck på höjning av prisnivån för vatten då Sibbo växer och vattentjänsterna effektiviseras.

Sibbo kommun och Sibbo Vatten är med i samkommunen Keski-Uudenmaan Vesi kuntayhtymä tillsammans med Träskända, Kervo och Tusby, och köper sitt hushållsvatten från samkommunen. Genom verksamheten i samkommunen säkerställer Sibbo kommun och Sibbo Vatten sitt kommande behov av hushållsvatten. Sibbo kommun och Sibbo Vatten är också med i affärsverkssamkommunen Keski-Uudenmaan vesiensuojelun liikelaitoskuntayhtymä och leder avloppsvattnet från mellersta och norra Sibbo till samkommunens avloppssystem. Sibbo kommun och Sibbo Vatten leder enligt avtal avloppsvattnet från södra Sibbo till HRM:s avloppssystem och vidare till Viksbacka avloppsreningsverk.

Kitö Vattenandelslag har etablerat sin verksamhet och vattenandelslaget är skuldfritt. Sibbe Vattenserviceandelslag är i byggskedet och omkring 30 procent av dess nät är för närvarande klart. Vattenandelslagen skaffar sitt hushållsvatten från och leder sitt avloppsvatten till Sibbo vattens vattentjänstnät. Sibbo kommun och Sibbo vatten samarbetar med vattenandelslagen.

4 Arbetets lagstiftningsmässiga bakgrund och vattentjänstverkens distributionsområden

4.1 Inledning

Lagen om vattentjänster (119/2001) förnyades i september 2014 (lagen om ändring av lagen om vattentjänster 681/2014). I den förnyade lagen gjordes preciseringar i fråga om definitionen av vattentjänstverkens verksamhetsområden.

Sibbo Vattens nuvarande verksamhetsområde omfattar detaljplanområdena och därtill det område som tidigare hörde till andelslaget GW Hydro. I det nuvarande verksamhetsområdet finns omkring 460 invånare som inte har anslutit sig.

4.2 Grunder för fastställandet av verksamhetsområdet

Enligt lagen om vattentjänster ska kommunen ordna vattentjänster i områden där det är nödvändigt på grund av en större grupp invånare eller av sanitära skäl eller miljöskyddsskäl.

Enligt lagen om vattentjänster (7 §) ska verksamhetsområdena för vattentjänstverken omfatta de områden där det på grund av den faktiska eller den planerade samhällsutvecklingen är behövligt att ansluta fastigheterna till vattentjänstverkets vattenledning eller spillvattenavlopp. I ändringen av lagen om vattentjänster (681/2014) knöts avgränsningen av verksamhetsområden till samhällsutvecklingen. Genom lagändringen lyfte man fram sambandet mellan planeringen av vattentjänsterna och markanvändningen.

Förverkligandet av en detaljplan leder i de flesta fall till en skyldighet att ordna vattentjänster i enlighet med lagen om vattentjänster, och behoven av vattentjänster i tätorter definieras därmed huvudsakligen enligt planläggningens framskridande. I fastställandet av utvidgningar av verksamhetsområdet på lång sikt ska man också beakta generalplanerna.

Enligt förordningen om avloppsvatten från tätbebyggelse (888/2006, 3 §, 1 mom.) ska tätorter ingå i de områden som hör till vattentjänstverkets verksamhetsområden och som enligt 8 § 3 mom. i lagen om vattentjänster (119/2001) skall omfattas av avloppsnät. Enligt förordningen om avloppsvatten från tätbebyggelse är en tätort ett område där befolkningen eller de ekonomiska aktiviteterna är så koncentrerade att avloppsvatten kan insamlas och ledas till ett avloppsreningsverk eller ett utsläppsställe. Sådana områden definierades ursprungligen på direktivnivå (91/271/EEG, ändrat 1998 genom rådets direktiv 98/15/EG).

Enligt direktivet förutsätts medlemsstaterna samla in och behandla avloppsvatten åtminstone i tätorter, och tätorter definieras delvis enligt personekvivalenten och delvis utifrån det område som avloppsvattnet leds till. Tätorter med en personekvivalent på minst 2 000 ska ha ett avloppssystem som även inkluderar behandling av avloppsvatten. Om avloppsvattnet leds till ett känsligt område ska avloppssystem användas i tätorter vars personekvivalent är högre än 10 000. Om avloppsvattnet leds till ett område som tål belastning och det inte är motiverat att bygga ett uppsamlingssystem – antingen för att det inte skulle gagna miljön eller för att kostnaderna skulle bli mycket höga – ska man använda separata system eller andra lämpliga system för att uppnå en lika god nivå av miljöskydd.

Enligt lagen om vattentjänster ska ett verksamhetsområde vara sådant att:

- vattentjänstverket klarar av att på ett ekonomiskt och ändamålsenligt sätt sköta de vattentjänster som det ansvarar för, och
- de avgifter för vattentjänster som tas ut för att täcka kostnaderna för vattentjänsterna blir skäliga och rättvisa.

4.2.1 Verksamhetsområdesskyldigheter och godkännande

Vattentjänstverken har en omsorgsplikt som är knuten till samhällsutvecklingen i deras verksamhetsområden. Omsorgsplikten omfattar bland annat följande temahelheter⁴:

Skyldighet att sköta vattentjänsterna inom sitt verksamhetsområde enligt samhällsutvecklingens behov, skyldighet att säkerställa hushållsvattnets kvalitet, skyldighet att vara konsekvensmedveten och göra observationer, skyldighet att informera (dokumentens offentlighet) samt skyldighet att trygga tjänsterna i en störningssituation.

Kommunen godkänner vattentjänstverkets verksamhetsområde enligt vattentjänstverkets förslag eller efter att ha hört vattentjänstverket. Innan ett verksamhetsområde godkänns eller ändras måste man informera om saken i tillräcklig omfattning samt bereda tillsynsmyndigheten möjlighet att ge ett utlåtande och områdets fastighetsägare och -innehavare möjlighet att bli hörda.

Verksamhetsområdet, de tätorter som ingår i det samt områden som ska inkluderas i vattenlednings- och avlopps nätet anges på en karta, som ska vara allmänt tillgänglig i datanätet.

Enligt lagen om vattentjänster skulle kommunen före slutet av 2016 presentera godkända verksamhetsområden för vattentjänstverken, tätorter inom dem samt de områden som ska inkluderas i vattenledningsnätet och avlopps nätet på en karta.

Inom verksamhetsområden för vattentjänstverk som godkändes innan den förnyade lagen om vattentjänster trädde i kraft (1.9.2014), där verket har vidtagit åtgärder för att sköta vattentjänsterna, var tidsfristen för anslutning av fastigheterna till verkets vattenledning och avlopp den 31 december 2018.

4.2.2 Förutsättningar för befrielse från skyldighet att ansluta sig inom verksamhetsområde

En fastighet inom verksamhetsområdet för ett vattentjänstverk måste anslutas till verkets vattenledning och avlopp. Inom ett verksamhetsområde utanför tätorter enligt lagen om vattentjänster måste en fastighet dock inte anslutas till vattentjänstverkets nät, om fastighetens vatten- och/eller avlopps anläggningar är byggda innan vattentjänstverkets verksamhetsområde godkändes och om anläggningarna uppfyller kraven i lagstiftningen. Nya fastigheter inom verksamhetsområdet men utanför tätorter måste däremot anslutas till vattentjänstnäten. I distributionsområden har inte heller nya fastigheter någon skyldighet att ansluta sig.

I en tätort enligt definitionen i lagen om vattentjänster inom verksamhetsområdet ska befrielse från skyldigheten att ansluta sig beviljas, om anslutning till nätet skulle vara orimlig för en fastighet med tanke på de kostnader som byggande av

⁴ Vesihuoltolakiopas 2015, s. 17.

vattenanläggningar på fastigheten har orsakat, kostnaderna för anslutning, ringa behov av vattentjänstverkets tjänster eller andra motsvarande särskilda skäl.

I lagen om vattentjänster definieras som tätort ett område där det bor åtminstone 200 personer i byggnader som finns nära varandra (3 § 8 punkten i lagen om vattentjänster).

Tidpunkten för anslutningsskyldigheten i verksamhetsområdets utvidgningsområden fastställs i samband med beslutet om verksamhetsområdet.

Kommunens miljöskyddsmyndighet kan enligt ansökan bevilja befrielse från skyldigheten att ansluta en fastighet för en viss tid eller tills vidare. Innan befrielsen beviljas måste vattentjänstverket och fastighetens ägare eller innehavare beredas möjlighet att bli hörda. Kommunens miljöskyddsmyndighet ska också begära ett utlåtande om befrielsen från kommunens hälsoskyddsmyndighet. (11 § i lagen om vattentjänster).

4.2.3 Sammanfattning

Följande ska beaktas i definitionen av verksamhetsområdet:

- Den förverkligade och planerade samhällsutvecklingen. Detta omfattar huvudsakligen nuvarande detaljplanområden och detaljplanområden som ska förverkligas under de närmaste åren samt andra områden där fler bostäder planeras under de närmaste åren.
- Tätorter enligt förordningen om avloppsvatten från tätbebyggelse (för avloppsnätets del). Enligt förordningen om avloppsvatten från tätbebyggelse är en tätort ett område där befolkningen eller de ekonomiska aktiviteterna är så koncentrerade att avloppsvatten kan insamlas och ledas till ett avloppsreningsverk eller ett utsläppsställe (miljömässiga grunder).
- Ekonomiska lämplighetsgrunder.

Fastigheterna inom verksamhetsområdet har en skyldighet att ansluta sig till vattentjänstverkets nät. Utanför tätorter enligt lagen om vattentjänster har skyldigheten att ansluta sig gjorts mindre strikt.

I detta dokument definieras förutom verksamhetsområdena för de vattentjänstverk som är verksamma inom Sibbo kommuns område även vattenverkens distributionsområden och de skyldigheter som Sibbo kommun ger vattentjänstverken i fråga om distributionsområdena, som tas upp i punkterna 4.3 och 4.4.

4.3 Ordnande av centraliserade vattentjänster utanför verksamhetsområden, det vill säga i distributionsområden

För områden som ligger utanför verksamhetsområdena men omfattas av centraliserade vattentjänster används i detta arbete namnet distributionsområde.

Distributionsområdenas omfattning och utvidgning fastställs enligt principerna i 6 § "Ordnanande av vattentjänster" i lagen om vattentjänster, med beaktande av bland annat större antal invånare samt sanitära skäl och miljöskyddsskäl. I Sibbo anges dessa områden i utvecklingsplanen för vattenförsörjningen (punkt 3.2.).

Redan år 2014 utredde man alla områden med behov av vattentjänster i Sibbo och utarbetade ett verksamhetsprogram med tidtabeller för att genomföra dem. I Sibbo finns utöver det kommunala affärsverket Sibbo Vatten två vattenandelslag (Kitö och Sibbe) samt ett vattenandelslag (Suoni) som är verksamt inom ett mycket litet område inom Sibbo kommun.

Sibbo kommun förutsätter att de vattentjänstverk som verkar inom dess område (Sibbo Vatten och vattenandelslagen) upprätthåller en karta över fastigheterna i sina egna distributionsområden, som har möjlighet att ansluta sig till vattentjänsterna. Kommunen förutsätter också att vattentjänstverken i mån av möjlighet föreslår utvidgning av sina distributionsområden i enlighet med 6 § i lagen om vattentjänster.

Med hjälp av ovan nämnda principer och metoder kan Sibbo kommun dra nytta av förverkligandet av 6 § "Ordnanande av vattentjänster" och så effektivt tillhandahållande av centraliserade vattentjänster för invånarna som möjligt.

4.4 Utveckling av vattentjänsterna

Kommunen ansvarar för att utveckla och ordna vattentjänster samt även för att övervaka dem för egen del. Förverkligandet av vattentjänsterna hör till vattentjänstverkets ansvar. Bestämmelserna om kommunens utvecklingsplan för vattentjänsterna togs bort ur lagen om vattentjänster i samband med översynen år 2014. Genom ändringen ville man öka kommunernas valfrihet i fråga om hur de uppfyller sina skyldigheter gällande den allmänna utvecklingen av vattentjänsterna. De kommuner som velat har fortfarande kunnat utarbeta och uppdatera utvecklingsplaner. I Sibbo finns en gällande utvecklingsplan för vattentjänsterna. Mer information om den finns i avsnitt 3.2. Utvidgning av verksamhetsområdet är bara ett alternativ bland många för uppfyllande av skyldigheten till utveckling.

Kommunen deltar i utvecklingen av vattentjänsterna i enlighet med 5 § i lagen om vattentjänster genom att utveckla vattentjänsterna enligt samhällsutvecklingen tillsammans med områdets vattentjänstverk, de aktörer som levererar vatten till verken och behandlar deras avloppsvatten samt andra kommuner, samt genom att delta i den regionala allmänna planeringen av vattentjänsterna. Enligt 5 § i lagen om vattentjänster kan kommunen ordna vattentjänsterna och utvidgning av dem vid behov på tre alternativa sätt.

De metoder som används i Sibbo är ett långsiktigt investeringsprogram, en utvecklingsplan för vattentjänsterna, samarbete med organisationer för vattenanskaffning och avloppsvattenrening, stöd för vattentjänstandelslagens verksamhet, fastställande och stärkande av verksamhets- och distributionsområden, insamling av information om skicket på egendom samt en plan för delar av nätverket som ska saneras. Samarbetet med verken i området och övriga kommuner är intensivt och välfungerande.

Den centrala synergin i en växande kommun sker i samband med utarbetandet av en 10-årig investeringsplan tillsammans med kommunens markanvändning samt gatu- och grönområden samt utarbetandet av investeringsplanen för budgeten, genom vilka man i samband med planläggningen av områden säkerställer att planeringen av

vattenförsörjningen beaktas. För en växande kommun är det också centralt att säkerställa kapaciteten för vattenanskaffning och avloppsrening samt stomlinjernas kapacitet i samarbete med samkommunerna KU-Vesi och Kuvesi samt HRM:s avloppsreningsverk i Viksbacka.

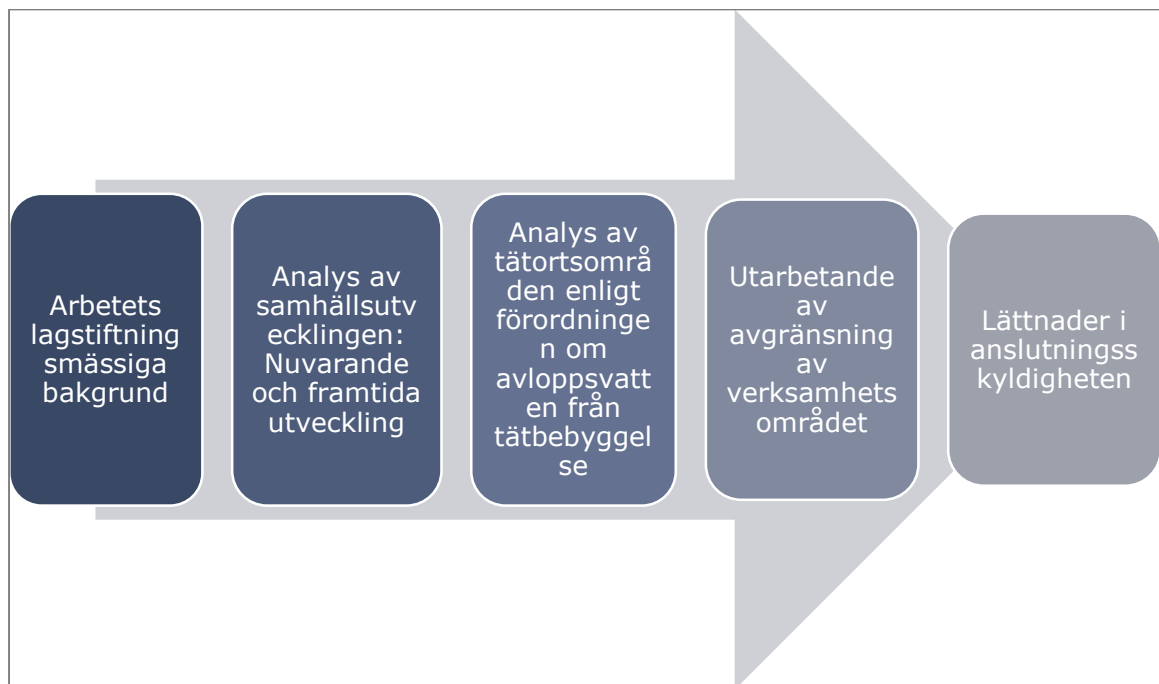
Kommunen förutsätter att alla vattentjänstverk som är verksamma inom dess område till tillämpliga delar uppfyller sitt ansvar enligt lagen om vattentjänster i fråga om skötseln av vattentjänster i distributionsområden.

5 Utredningsarbetets innehåll

Innehållet i arbetet med verksamhetsområden för vattentjänstverken i Sibbo beskrivs i figur 4.1.:

1. Genomgång av arbetets lagstiftningsmässiga bakgrund.
2. Analys av samhällsutvecklingen i Sibbo kommun, där man gick igenom den nuvarande och framtida utvecklingen av bosättningen. Utifrån detta fastställs avgränsningen av verksamhetsområdet.
3. Analys av tätortsområden enligt förordningen om avloppsvatten från tätbebyggelse. Enligt förordningen ska tätorter inkluderas i de områden som ska anslutas till spillvattennätet i vattentjänstverkets verksamhetsområde enligt lagen om vattentjänster.
4. Utarbetande av avgränsningar av verksamhetsområdet med hänsyn till ovan nämnda lagstiftning.
5. Identifiering av de punkter i lagstiftningen som berör anslutningsplikten.

För att uppfylla skyldigheterna enligt lagstiftningen begärde man ett utlåtande om grunderna för avgränsning av verksamhetsområdet från Lag och Vatten Ab.



Figur 5.1 Innehåll i verksamhetsområdesarbetet.

I den ursprungliga översikten användes följande källuppgifter: uppgifter om fastighetsgränser 1.4.2016, nätverksuppgifter 31.12.2015, detaljplangränser 17.5.2016, kommande detaljplanområden 8.12.2017, kommande delgeneralplanområden (läget 26.4.2018).

I uppdateringen 2021 används också följande källuppgifter: nätverksuppgifter 30.1.2021, detaljplangränser 29.1.2021, kommande detaljplanområden enligt planläggningsöversikten 2020, kommande delgeneralplanområden enligt planläggningsöversikten 2020.

Utöver vattentjänstverkens verksamhetsområden fastställs i arbetet distributionsområden för de vattentjänstverk som är verksamma inom Sibbo kommuns område samt vattentjänstverkens ansvar gentemot kommunen i distributionsområdena. Ett distributionsområde är ett serviceområde för centraliserade vattentjänster utanför vattentjänstverkets verksamhetsområde.

6 Analys av samhällsutvecklingen

6.1 Nuvarande detaljplanområden

Samhällsstrukturen i de nuvarande tätorterna har huvudsakligen förverkligats utifrån detaljplaner från 1970- och 80-talet. Betydande nya detaljplanområden som delvis är i slutförandeskedet är:

- **Nickby samt mellersta och norra Sibbo:**

Nickby är Sibbo kommuns centralort, och ligger i mellersta Sibbo. I Nickby finns heltäckande tjänster och bland annat kommunens förvaltning. Nickby ligger vid en järnväg och en landsväg som leder till Borgå och Södviks raffinaderi. För närvarande finns ingen persontrafik på järnvägen. Omkring 6 km väster om Nickby ligger Tallmo lokala centrum och omkring 10 km söderut ligger Söderkulla lokala centrum. Området kommer att utvecklas mycket under de närmaste åren (mer om detta nedan).

De senaste detaljplanerna:

- N 45A Nickby skolcentrum
- N 50 Nickbyvägen
- N 56 Kvarter 1008 Mixvägen
- NG 11 Bybergsvägens egnahemshus

- **Söderkulla och Eriksnäs samt södra Sibbo:**

Söderkulla är lokalt centrum i södra Sibbo och ligger omkring 10 km från Nickby. Söderkulla ligger längs Nya Borgåvägen och Borgåleden. På området finns heltäckande bastjänster. Söderkulla är ett av Sibbos tre centrala tillväxtcentrum vid sidan av Nickby och Tallmo.

Nya detaljplaner för Söderkulla och Eriksnäs:

- G 21 Delgeneralplanen för Immersby
- T 7B Sibbovikens skolcentrum och södra Hassellunden
- E 3 Eriksnäsvägen
- BOX 2 Arbetsplatsområdet i Box
- S 17B Söderkulla centrum, Amiralsvägen 4
- S 24 Sibbovikens strand
- K 8B Detaljplan och detaljplaneändring för Söderkulla företagspark, södra Hassellunden och Tarapottens arbetsplats- och bostadsområden
- K 9 Företagsområdet i Söderkulla
- E 4A Jontas idrottspark
- G 19 Gemensam detaljplan för Östersundom (ej lagakraftvunnen)
- B 16 Rekreatiomsområdet Örnviksstrand i Storören (ej lagakraftvunnen)

Därtill strandgeneralplaner i skärgården och längs kusten.

6.2 Nuvarande glesbygdsområden

Sibbo kommuns nuvarande glesbygdsområden är i behov av planering, och dimensionerande delgeneralplaner har utarbetats för glesbygdsområdena enligt stömlägenhetsprincipen. Enligt den gällande generalplanen för Sibbo kommun placeras omkring 3 000 nya invånare i byområden och 1 000 nya invånare i glesbygdsområden. Trots delgeneralplanerna för byområden har förverkligandet av byggnadsplatser varit långsam, eftersom beviljandet av bygglov, markägarnas vilja och efterfrågan inte möts.

I Västerskogs och Norra Paipis delgeneralplanområden förutsätter samhällsutvecklingen för närvarande inte att områdena definieras som verksamhetsområden. När generalplanerna är klara finns dock en möjlighet att bebyggelsen kan förtätas. I AT-områdena kommer detta sannolikt att innebära att områdena i fråga definieras som verksamhetsområde.

För Tallmo delgeneralplanområde (G 20) finns en lagakraftvunnen plan och möjlighet att rita upp stora detaljplanområden i området. Detaljplaneringen av området har inletts, men alla detaljplaner är fortfarande under arbete. Samhällsutvecklingen i området förutsätter i nuläget inte att något delområde definieras som verksamhetsområde, och i takt med utarbetandet och fastställandet av detaljplaner definieras detaljplanområdena som verksamhetsområden för Sibbo Vatten.

Den nuvarande samhällsutvecklingen förutsätter i regel inte att områden definieras som verksamhetsområden, med undantag för följande områden:

- I Mårtensby nära Nickby har det till följd av samhällsutvecklingen bildats så tät bebyggelse att den förutsätter att området definieras som verksamhetsområde.
- Öster om planområdet Ådalen i Nickby har bosättningen blivit så tät att den förutsätter att området definieras som verksamhetsområde.
- Bosättningen i glesbygdsområdet mellan planområdena Nickby centrum och Nickby gård har blivit så tät att den förutsätter att området definieras som verksamhetsområde.
- Bosättningen i glesbygdsområdet söder om Söderkulla har blivit så tät att den förutsätter att området definieras som verksamhetsområde.

6.3 Kommande nya detaljplanområden

De planläggnings- och investeringsprogram som görs upp årligen är verksamhetsprogram på medellång sikt för markanvändning och investeringar i Sibbo. Programmen definierar riktlinjer för fokusområden och centrala uppgifter för genomförandet, planeringen och planläggningen under de närmaste åren. Planläggningsprogrammet utarbetas för fyra år. Sibbo kommuns mål är att Sibbo ska ha några års planreserv för kommande tillväxt. Investeringsprogrammet görs upp för 10 år och dess fokus ligger på de första åren.

Genom planläggnings- och investeringsprogrammen strävar man efter att trygga kommunens tillväxtförutsättningar i enlighet med strategin. Fram till 2030 är målet en årlig befolkningstillväxt på 600–800 invånare, det vill säga över 3 procent. En sådan befolkningstillväxt fram till år 2030 innebär att kommunens befolkning ökar med ca 7 000 invånare, varav omkring 4 000 nya invånare borde placera sig inom influensområdet för den kommande järnvägsstationen i Nickby, så att persontågstrafiken till Nickby, som förutsätter 10 000 invånare, ska bli lönsam.

Sibbo kommuns tillväxt riktar sig också främst mot Nickby och Söderkulla samt lite senare till det nya centrumet i Tallmo. Samtidigt utvecklas glesbygdsområdena och möjligheterna att förtäta byarna i glesbygdsområdena.

Enligt Sibbo kommuns planlägningsprogram⁵ är de kommande detaljplanobjekten följande:

- **Nickby (Sibbo kommuns centralort):** Det centrala målet för detaljplaneringen i Sibbo är att under planlägningsprogramperioden 2020–2024 skapa förutsättningar för inledande av persontågstrafik på banavsnittet Kervo–Nickby genom att planlägga tillräckligt med mångsidig planreserv för bostäder i närheten av de kommande stationerna. Till målen hör också att utveckla tätortscentrumen samt öka utbudet av egnahems- och företagstomter.
- Nickby gårds område, stationsnejden, kvarteret vid den gamla Sockengården, Skogsbacken och området längs Stora Byvägen norr om Sockengården är fokusområden för utvecklingen under de kommande åren.
- Detaljplanen för Nickby gårds område (NG 8) hör till Sibbos centrala utvecklingsprojekt under de närmaste åren. Det är ett mångsidigt område för boende och tjänster för omkring 3 000 nya invånare. Genom området kring gården skapas förutsättningar för utvidgning av Nickby tätortscentrum norr om järnvägen och för öppnande av persontågstrafik. Detaljplanobjekt och tidtabell för förverkligandet:

▪ N 39 Nickby räddningsstation	2023
▪ N 43 Stationsnejden	2027
▪ N 45B Kvarteret vid Sockengården	2024–2027
▪ N 45C Y-kvarteren i Nickby	2025–2028
▪ N 48 Dalkärrsvägens östra sida	2025–2029
▪ N 49 Kvarter 1015 (tidigare busstationen), 1008 och 1006	2023–2024
▪ N 52 Sibbo Ådal K 5063	2023–2024
▪ N 59 Östanåparkens hörn	2027–2029
▪ N 60 Genstigen	2023–2024
▪ N 63 Utvidgning av församlingens begravningsplats	2024–2025
▪ N 65 Skogsbacken	2023–2025
▪ NG 8 Nickby gårds centrum	2023–2024
▪ NG 9 Norrängen	2022–2024
- **Söderkulla och Eriksnäs:** Söderkulla i södra Sibbo är ett annat tillväxtcentrum i Sibbo vid sidan av Nickby. Eriksnäs ligger öster om Sibboviken och söder om tätorten Söderkulla. I Söderkulla centrum planeras högklassiga bostads- och affärsbyggnader. Byggnaderna i områdena stöder sig på busstrafik vad kollektivtrafiken beträffar.
- Målet är att utveckla Söderkulla centrum så att området blir en trivsammare och mår småstadsaktig tätort. Genom kompletteringsbyggande ökar man centrums livskraft, bland annat genom att skapa förutsättningar för ett bättre serviceutbud.

⁵ Planlägningsprogram 2020–2024. Sibbo, Markanvändningssektionen 20.5.2020, Kommunstyrelsen 8.6.2020.

- Detaljplanobjekt:
 - S 17C Söderkulla centrum 2026–2029
 - N 20 Söderkulla gårds bostadsområde 2024–2026
 - N 30 Joensuu gård 2024–2027
 - T 6 Tasträsk östra sida 2023–2024
 - T 9 Tasträsk IV 2022–2023
 - M3 Bostadsområdet Massby Danielsbacka 2023–2024
 - K 10 Söderkulla arbetsplatsområde (fas 2) 2025–2028
 - E 2 Eriksnäs II 2028–2030
- **Tallmo:** Utvecklingen av Tallmo stöder sig på spårtrafiken. Huvuddelen av det nya byggandet placeras i centrum av det område som byggs kring den kommande järnvägsstationen. Det mest centrala området skiljer sig från sin omgivning genom att det är klart tätare och mer urbant. Det täta centrumet omges av glesare småhusområden, och längre bort bevaras den befintliga ganska landsbygdsaktiga bebyggelsen.
- Detaljplanobjekt:
 - TM 1 Dalvägens egnahemstomter 2028–2030
 - TM 2 Södra delen av Tallmo centrum 2026–2030
 - TM 3 Talma Hills fritidsbostäder 2022–2023
 - TM 4 Hietala 2022–2023
 - TM 6 Tallmobågen 2025–2027
 - BA 2 Bastukärr II 2040–
 - BA 5 Bastukärr, utvidgning av norra delen 2023–2025
- **Övriga Sibbo:** Detaljplanobjekt:
 - H1 Nickby återvinningscentral 2026–2028
- **Strandgeneralplaner:** Detaljplanobjekt:
 - RA 2 Vikbacka
 - RA 4 Krokholmen
 - RA 5 Fagerö
 - RA 7 Norrkullalandet

6.4 Delgeneralplanområden

De pågående strategiska delgeneralplanerna är:

- G 18 Eriksnäs
- G 22 Sibbesborg

- G 26 Bydelgeneralplan för Norra Paipis
- G 27 Bydelgeneralplan för Gumbostrand-Västerskog-Hitä

I delgeneralplanerna för Eriksnäs och Sibbesborg skapas ramar för tillväxt inom tätortsområdena i fråga. Genom generalplaneringen för bydelar vill man styra och öka glesbebyggelsen i bycentrumen och underlätta behandlingen av enskilda tillstånd.

För närvarande pågår arbetet med en delgeneralplan för Norra Paipis, där man använder en ny dimensioneringsmetod som baserar sig på landskapszoner och strävar efter att skapa förutsättningar för förtätning av byarnas AT-områden. Även delgeneralplanen för Gumbostrand-Västerskog-Hitä har inletts på samma grunder.

6.5 Utveckling av markanvändningen i glesbygdsområden / Framtida förtätning utanför detaljplanområdena

Sibbo kommuns nuvarande glesbygdsområden är i behov av planering, och dimensionerande delgeneralplaner har utarbetats för glesbygdsområdena enligt stömlägenhetsprincipen. Sibbo utarbetar årligen en befolkningsplan i samband med budgeten.

I samband med budgeten för 2021–2023 utarbetades en befolkningsplan för Sibbo för åren 2021–2030, enligt vilken Sibbos befolkning skulle öka från nuvarande ca 21 500 invånare till omkring 29 000 invånare före år 2030. Enligt befolkningsplanen kommer områdena utanför detaljplanområdena i praktiken inte att växa på 2020-talet (tillväxt 0–0,3 %), och därmed sker heller ingen samhällsutveckling i områdena utanför detaljplanområdena, utan den nuvarande befolkningsutvecklingen bevaras.

De bydelgeneralplaner för Norra Paipis och Västerskog som har anhängiggjorts dimensioneras med en dimensioneringsmetod som baserar sig på landskapszoner, där nya byggnadsplaner koncentreras till zoner som är gynnsamma för byggande. Genomförandet av dessa generalplaner har inte beaktats i ovan nämnda befolkningsplan.

I glesbygdsområdena inom Sibbo kommun kommer samhällsutvecklingen och förtätningen av bosättningen eventuellt att koncentreras till nya delgeneralplanområden, där man använder den nya dimensioneringsmetoden som baserar sig på landskapszoner. Sådana områden är för närvarande delgeneralplanerna för Norra Paipis och Västerskog, där en märkbar förtätning av AT-områdena utreds. Den eventuella samhällsutvecklingen i AT-områdena till följd av förnyelsen av delgeneralplanen förutsätter att områdena i fråga i framtiden definieras som verksamhetsområden för vattentjänsterna. För närvarande förutsätter samhällsutvecklingen inte att områdena definieras som verksamhetsområden.

En delgeneralplan för Tallmo utarbetades och godkändes 2016. I delgeneralplanen föreslås detaljplanering av stora områden. På de detaljplanerade områdena förtätas samhällsstrukturen betydligt, och de kommer att anslutas till vattentjänsternas verksamhetsområde enligt den tidtabell som godkännandet av detaljplanerna kräver. För närvarande förutsätter samhällsutvecklingen inte att området definieras som verksamhetsområde.

Byggande i övriga glesbygdsområden kommer inte att förtäta den nuvarande bosättningen och den kommande samhällsutvecklingen i dessa områden förutsätter inte att de definieras som verksamhetsområden för vattentjänsterna.

6.6 Östersundom

Sibbo Vatten ansvarar tills vidare för ordnandet av vattentjänster i de områden som omfattas av vattentjänstnät i Östersundom, som tillhör Helsingfors. Området på ca 30 km² överläts till Helsingfors i början av 2009. Antalet anslutna invånare är 1 345 (läget år 2014). I området finns uppskattningsvis drygt 500 invånare som inte har anslutit sig till vattentjänstnätet. Vid grundandet av HRM avtalades att vattentjänsterna i Östersundom skulle bli kvar i Sibbo Vattens ägo och att Sibbo Vatten inte utvidgar sitt verksamhetsområde med nätverksdelar på Helsingforsidan. Om det ändå visar sig finnas ett tydligt behov av utvidgande av rörnäten i området, ska detta avtalas separat med Sibbo vatten. De verksamhetsområden som Sibbo kommun i tiden fastställt bör göras lagakraftvunna för Sibbo Vatten i området Östersundom.

Vid grundandet av HRM har man också avtalat om att när planläggningen i Helsingfors framskrider i Östersundom och till Sibbo Vattens tidigare verksamhetsområde, löser HRM in Sibbo Vattens vattentjänstnät genom en affärsverksamhetsaffär på samma grunder som tillämpades vid inlösningen av HRM:s medlemskommuners vattentjänstnät vid grundandet av HRM.

I samband med mötet för Östersundomprojektet avtalade man om att affärsverksamhetsaffären mellan HRM och Sibbo kan ske exempelvis när en generalplan godkänns eller vinner laga kraft, dock senast vid en tidpunkt före områdesbyggandet.

Den pågående generalplanen för tre kommuner för Östersundom godkändes genom Östersundomkommitténs beslut den 11 december 2018 och fullmäktige i Sibbo biföll godkännandet den 8 oktober 2018. Till följd av ett överklagande av planen upphävde Helsingfors förvaltningsdomstol genom sitt beslut den 29 november 2019 Östersundomkommitténs beslut att godkänna den gemensamma generalplanen.

6.7 Områden att beakta med tanke på miljöskyddet

Enligt förordningen om avloppsvatten från tätbebyggelse (888/2006, 3 §, 1 mom.) ska tätorter ingå i de områden som hör till vattentjänstverkets verksamhetsområden och som enligt 8 § 3 mom. i lagen om vattentjänster (119/2001) skall omfattas av avloppsnät. Enligt förordningen om avloppsvatten från tätbebyggelse är en tätort ett område där befolkningen eller de ekonomiska aktiviteterna är så koncentrerade att avloppsvatten kan insamlas och ledas till ett avloppsreningsverk eller ett utsläppsställe. Sådana områden definierades ursprungligen på direktivnivå (91/271/EEG, ändrat 1998 genom rådets direktiv 98/15/EG).

Enligt direktivet förutsätts medlemsstaterna samla in och behandla avloppsvatten åtminstone i tätorter, och tätorter definieras delvis enligt personekvivalenten och delvis utifrån det område som avloppsvattnet leds till. Tätorter med en personekvivalent på minst 2 000 ska ha ett avloppssystem som även inkluderar behandling av avloppsvatten. Om avloppsvattnet leds till ett känsligt område ska avloppssystem användas i tätorter vars personekvivalent är högre än 10 000. Om avloppsvattnet leds till ett område som tål belastning och det inte är motiverat att bygga ett uppsamlingsystem – antingen för att det inte skulle gagna miljön eller för att kostnaderna skulle bli mycket höga – ska man använda separata system eller andra lämpliga system för att uppnå en lika god nivå av miljöskydd.

Enligt genomgången finns inga sådana här områden i Sibbo.

7 Avgränsning av verksamhetsområdet

7.1 Att beakta vid utvidgning av verksamhetsområdet

Vid utvidgning av verksamhetsområdet ska man beakta:

- I det nuvarande verksamhetsområdet trädde skyldigheten att ansluta sig i kraft den 31 december 2018.
- I tätorter inom verksamhetsområdet har fastigheterna en skyldighet att ansluta sig. Hela Sibbo Vattens verksamhetsområde är tätort, och fastigheterna där har därför en skyldighet att ansluta sig.
- För utvidgningsområdena kan man fastställa ett separat datum när ett anslutningstvång träder i kraft.
- I verksamhetsområden utanför tätorter har befintliga byggda fastigheter ingen anslutningsskyldighet, om fastighetens vattenanordningar uppfyller kraven. Nybyggda fastigheter berörs däremot av anslutningsskyldigheten. Att ett område utanför en tätort definieras som verksamhetsområde ökar därmed inte nödvändigtvis anslutningsgraden.

7.2 Avgränsning av Sibbo vattens verksamhetsområde

Utifrån utredningsarbetet avgränsades verksamhetsområdet för Sibbo Vatten enligt följande:

- Avgränsningen av Sibbo vattens verksamhetsområde omfattar följande områden med behov av vattentjänster enligt samhällsutvecklingen:
 - nuvarande detaljplanområden
 - utvidgning av verksamhetsområdet på grund av nuvarande eller framtida samhällsutveckling
 - kommande detaljplanområden (förverkligas 2020–2024)
- Avgränsningen görs enligt fastighetsgränserna, dock så att särskilt stora fastigheter avgränsas från vattentjänstnätets mest avlägsna del.
- Verksamhetsområdena omfattar både vattenledningar och avlopp.
- För verksamhetsområdet föreslås inte att några områden ska minskas.
- Fastigheter på det verksamhetsområde som varit i kraft sedan tidigare skulle ansluta sig till nätet senast den 31 december 2018. Fastigheter inom utvidgningsdelen av verksamhetsområdet, som är belägna i ett område där nätet redan byggts, ska inkluderas i nätet senast den 31 december 2024.

- Hela Sibbo Vattens verksamhetsområde är tätort, och fastigheterna där har därför en skyldighet att ansluta sig.

7.3 Definition av andelslagens verksamhetsområden

Kitö Vattenandelslags vatten- och avloppsnät blev klara år 2018 i den östra delen av skärgården vid Sibbos kust. Inom distributionsområdet finns totalt omkring 650 fastigheter, varav ca 200 har anslutit sig till andelslagets nätverk. Nästan alla fastigheter som inte har anslutit sig har möjlighet att ansluta sig till nätverket. En del av fastigheterna är bebodda året runt, men största delen är fritidsbostäder.

Kitö Vattenserviceandelslag möjliggör bland annat ordnande av vattentjänster i området och förbättrade möjligheter för näringslivet i området, förbättrade livsvillkor för invånarna genom tillgång till högklassigt hushållsvatten samt effektiverat skydd av miljön och Östersjön för såväl Sibbo kommuns som invånarnas del.

Kitö Vattenandelslags vattentjänstnät finns i sin helhet utanför tätorten, eftersom den permanenta bosättningen i området är gles. De fastigheter som omfattas av vattenandelslagets tjänster är huvudsakligen fritidsfastigheter, i stort sett inga ytterligare byggnader kommer att byggas i området och samhällsstrukturen kommer inte att förändras inom en överskådlig framtid.

Enligt de utredningar som gjorts förutsätter den förverkligade eller planerade samhällsutvecklingen eller förordningen om avloppsvatten från tätbebyggelse inte att ett verksamhetsområde fastställs för Kitö Vattenandelslag. Det finns dock skäl att fastställa ett distributionsområde för Kitö Vattenandelslag enligt Sibbo Vattens praxis för distributionsområden.

Sibbe Vattenserviceandelslag

Byggandet av andelslaget är tänkt att genomföras i tre skeden på de västra öarna i skärgården vid Sibbos kust. Den första fasen inleddes år 2020 och är igång. Det planerade nätet omfattar ca 24 km och det nät som är under byggande omfattar ca 12 km. Antalet fastigheter i området kring vattenserviceandelslagets linjer är ca 500 st. Bland medlemmarna finns huvudsakligen fritidsenheter samt några enheter och sammanslutningar med verksamhet året runt. Andelslaget köper det hushållsvatten det behöver från Sibbo Vatten och leder sitt avloppsvatten till Sibbo Vattens avlopp enligt ett anslutningsavtal mellan vattenandelslaget och Sibbo Vatten.

Sibbe Vattenserviceandelslag möjliggör bland annat ordnande av vattentjänster i området och förbättrade möjligheter för näringslivet i området, förbättrade livsvillkor för invånarna genom tillgång till högklassigt hushållsvatten samt effektiverat skydd av miljön och Östersjön för såväl Sibbo kommuns som invånarnas del.

Sibbe Vattenserviceandelslags vattentjänstnät finns i sin helhet utanför tätorten, eftersom den permanenta bosättningen i området är gles. De fastigheter som omfattas av vattenandelslagets tjänster är huvudsakligen fritidsfastigheter, i stort sett inga ytterligare byggnader kommer att byggas i området och samhällsstrukturen kommer inte att förändras inom en överskådlig framtid.

Enligt de utredningar som gjorts förutsätter den förverkligade eller planerade samhällsutvecklingen eller förordningen om avloppsvatten från tätbebyggelse inte att ett verksamhetsområde fastställs för Sibbe Vattenserviceandelslag. Det finns dock skäl

att fastställa ett distributionsområde för Sibbe Vattenserviceandelslag enligt Sibbo Vattens praxis för distributionsområden.

Vattenandelslaget Suoni verkar endast till en liten del inom Sibbo kommuns område. Andelslagets verksamhetsområde har fastställts delvis (utanför Sibbo kommun) och fastställs i flera faser. Inom Sibbo kommuns område hör ett mycket litet område och endast enstaka fastigheter till vattenandelslaget Suoni. Området är ett typiskt glesbygdsområde utanför tätortsstrukturen, i stort sett inga ytterligare byggnader kommer att byggas i området och samhällsstrukturen kommer inte att förändras inom en överskådlig framtid.

Enligt de utredningar som gjorts förutsätter den förverkligade eller planerade samhällsutvecklingen eller förordningen om avloppsvatten från tätbebyggelse inte att ett verksamhetsområde fastställs för vattenandelslaget Suoni. Det finns dock skäl att fastställa ett distributionsområde för Kitö Vattenandelslag enligt Sibbo Vattens praxis för distributionsområden.

Fastställande av vattenandelslagens verksamhetsområden

Utifrån utredningsarbetet föreslås följande i fråga om andelslagens verksamhetsområden:

Inget verksamhetsområde föreslås för Kitö Vattenandelslag.

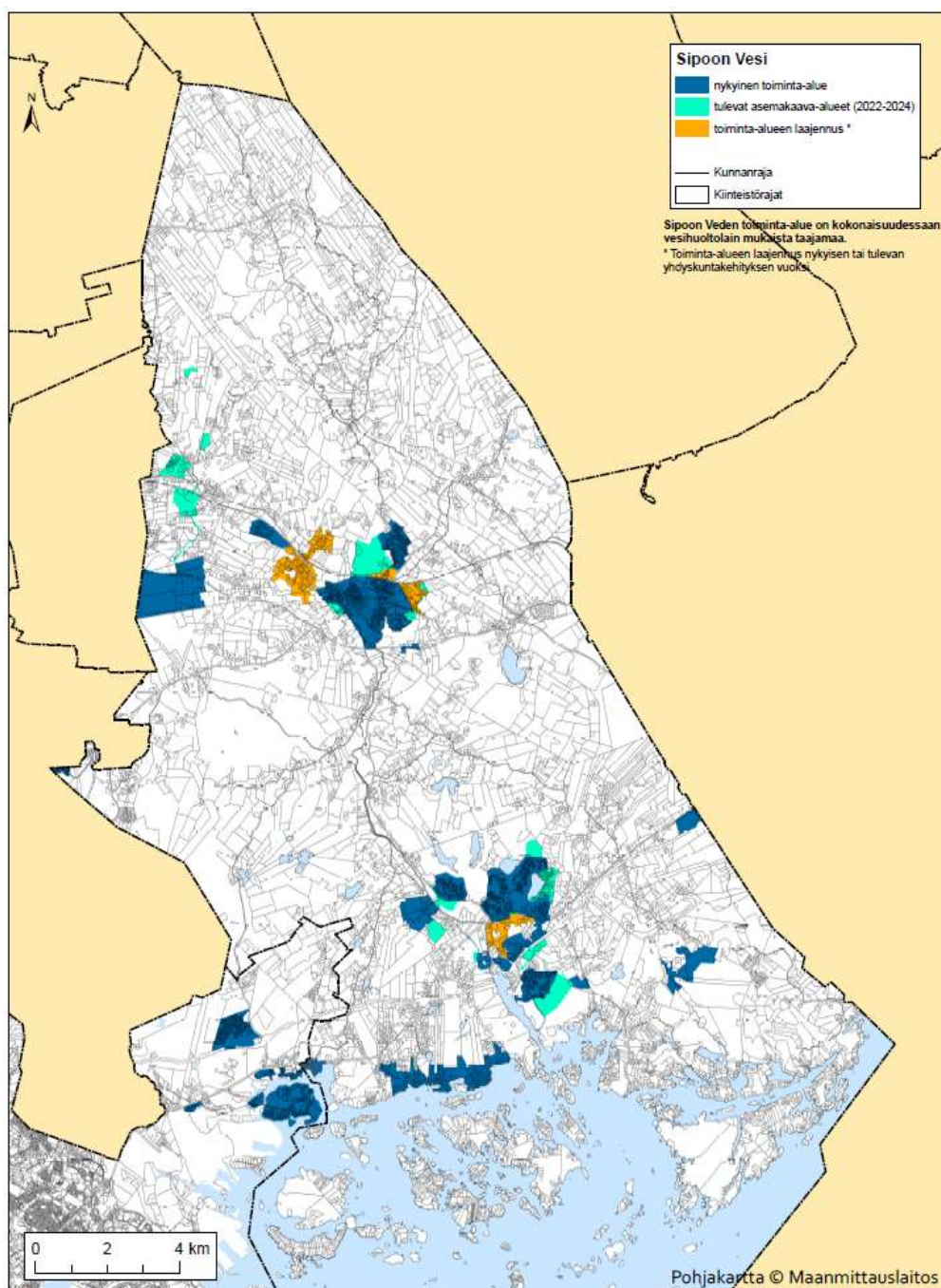
Inget verksamhetsområde föreslås för Sibbe Vattenserviceandelslag.

Inget verksamhetsområde föreslås för vattenandelslaget Suoni.

7.4 Karta över Sibbo Vattens verksamhetsområde

Sibbo Vattens verksamhetsområde och utvidgningen av det anges i bild 6.1 (**Kartbilaga 2**).

På kartan inkluderas även området Östersundom på Helsingfors stads område, där Sibbo kommun och Sibbo Vatten ansvarar för vattentjänsterna. Detaljplanområdena i Östersundom uppfyller grunderna för definiering av verksamhetsområde och är markerade med samma färg som Sibbo Vattens verksamhetsområden inom Sibbo kommuns område.



Figur 7.1 Sibbo Vattens verksamhetsområden På bilden syns också området Östersundom i Helsingfors.

7.5 Tidtabell för utvidgning av verksamhetsområdet

Fastigheter på det verksamhetsområde som varit i kraft sedan tidigare (markerat med blått) skulle ansluta sig till nätet senast den 31 december 2018.

Fastigheter inom utvidgningsdelen av verksamhetsområdet (orange), som är belägna i ett område där nätet redan byggts, ska inkluderas i nätet senast den 31 december 2024.

Kommande detaljplanområden (grönt) ansluts till verksamhetsområdet när deras kommunal teknik blir klar och tas i bruk. De kommande verksamhetsområdenas exakta avgränsning enligt fastighetsgränserna fastställs i samband med att verksamhetsområdet tas i bruk.

7.6 Upprätthållande av aktuell information om verksamhetsområdet

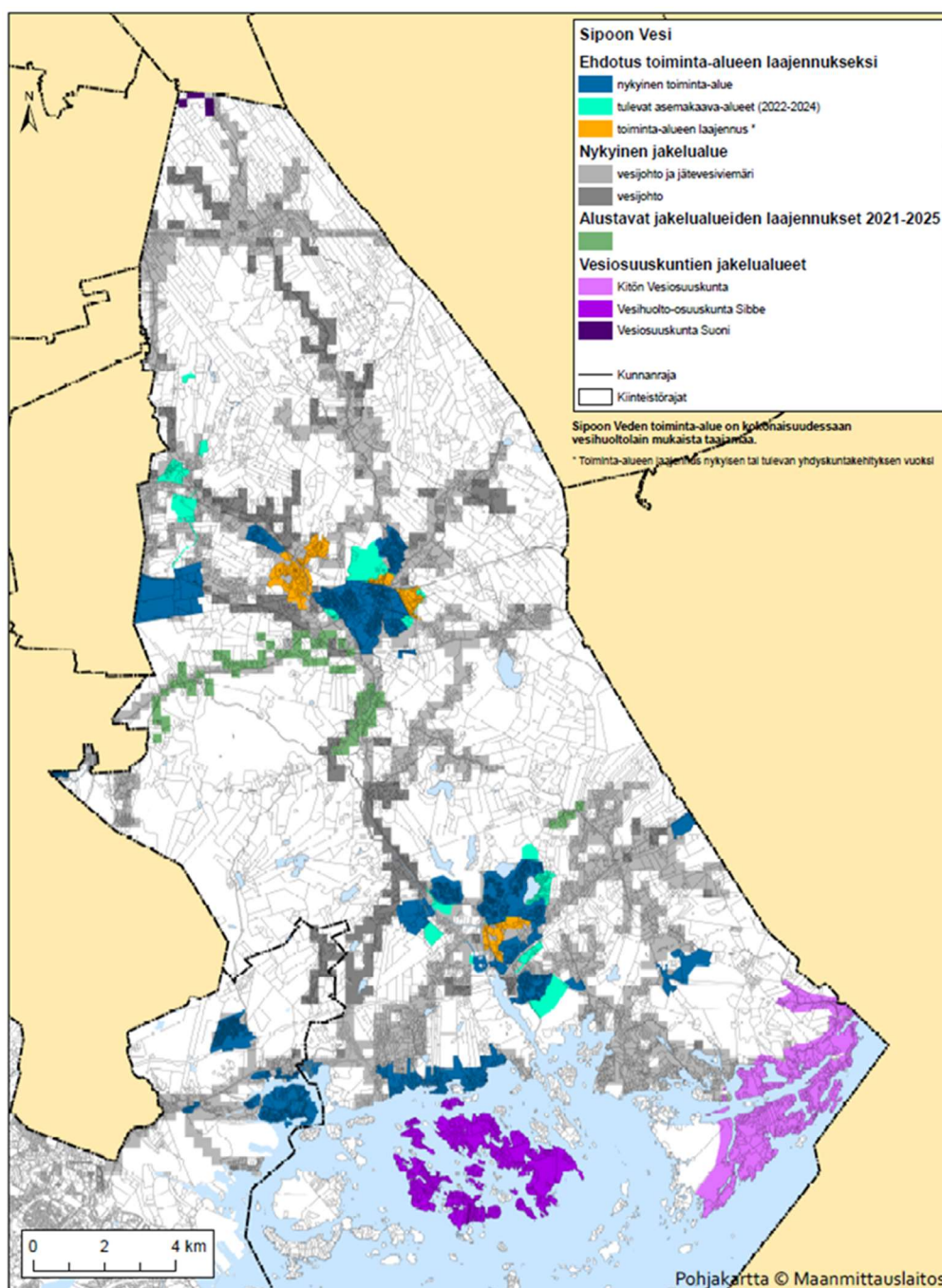
Sibbo kommun upprätthåller en karta över verksamhetsområdet enligt fastighetsgränserna.

Utgångspunkten är att verksamhetsområdena för Sibbo kommuns vattentjänstverk ska uppdateras med 2–3 års mellanrum. Sibbo Vatten strävar efter att bereda uppdateringarna av verksamhetsområdet i god tid tillsammans med de övriga vattentjänstverken och myndigheterna samt kommunen, som leder processen.

Verksamhetsområdenas avgränsningar beaktas i kommunen i den allmänna planeringen.

8 Distributionsområden

För områden som ligger utanför verksamhetsområdena men omfattas av centraliserade vattentjänster används i detta arbete namnet distributionsområde. Distributionsområdenas omfattning och utvidgning fastställs enligt principerna i 6 § "Ordnanande av vattentjänster" i lagen om vattentjänster.



Figur 8.2 Verksamhets- och distributionsområden för de vattentjänstverk som är verksamma inom Sibbo kommun. På bilden syns också området Östersundom i Helsingfors.

I figur 6.1 anges endast det föreslagna verksamhetsområdet för Sibbo Vatten och de utvidgningsåtgärder som planeras för området. Distributionsområdeskartan för Sibbo Vatten presenteras så att även Sibbo Vattens verksamhetsområden och de områden i Östersundom som motsvarar definitionen av verksamhetsområde inkluderas (figur 6.2). På bilden anges också vattenandelslagens distributionsområden med egna färger.

Sibbo kommun förutsätter att Sibbo Vatten upprätthåller en aktuell karta över sitt distributionsområde och de fastigheter som har möjlighet att ansluta sig till eller har anslutit sig till de centraliserade vattentjänsterna. Det är också möjligt för fastigheter utanför området att ansluta sig med hjälp av en egen lång tomtledning. Sibbo Vatten ansvarar för skyldigheterna att ordna vattentjänster inom distributionsområdet på samma sätt som i verksamhetsområdet.

Sibbo kommun förutsätter att Sibbo Vatten utvecklar och utvidgar sitt distributionsområde i enlighet med följande principer:

1. Utvidgningsområdet anges i genomförandeprogrammet för utvecklingsplanen för vattenförsörjningen (område med behov av vattentjänster enligt 6 § i lagen om vattentjänster)
2. I området finns en tillräcklig (minst över 50 %) villighet att ansluta sig till centraliserade vattentjänster
3. Gemensamma projekt med en tredje part (t.ex. NTM) kan lyfta byggandet av stomledningar i ett visst område till toppen av genomförandeprogrammet för att utnyttja synergifördelar

Sibbo kommun förutsätter också att andra vattentjänstverk som verkar inom Sibbo kommuns område till tillämpliga delar följer samma principer som Sibbo Vatten.