



Sipoon Norrkullalandetin itäosan luontoselvitys 2018

Timo Metsänen
16.11.2018



LUONTOSELVITYS
Metsänen

Adelenpolku 2 B, 00590 Helsinki | +358 44 54 84 625 | www.metsanen.com

<u>1 JOHDANTO.....</u>	<u>3</u>
<u>2 ALUEEN SIJAINTI JA YLEISKUVAUS.....</u>	<u>3</u>
<u>3 AINEISTOT, MENETELMÄT, SELVITYKSET JA EPÄVARMUUSTEKIJÄT. 4</u>	<u>4</u>
<u>3.1 Aiemmat tutkimukset ja selvitykset.....</u>	<u>5</u>
<u>3.2 Olemassa olevat muut aineistot.....</u>	<u>6</u>
<u>3.3 Muut tiedot ja aineistot.....</u>	<u>6</u>
<u>3.4 Vuonna 2018 tehty selvitys.....</u>	<u>6</u>
<u>4 KOHTEIDEN ARVOTTAMINEN.....</u>	<u>7</u>
<u>4.1 Kansainvälisesti arvokkaat.....</u>	<u>7</u>
<u>4.2 Valtakunnallisesti arvokkaat.....</u>	<u>7</u>
<u>4.3 Maakunnallisesti arvokkaat.....</u>	<u>8</u>
<u>4.4 Paikallisesti arvokkaat.....</u>	<u>8</u>
<u>4.5. Muut arvokkaat.....</u>	<u>8</u>
<u>5 KOHTEEN KUVAUS JA TULOKSET.....</u>	<u>8</u>
<u>5.1. Kuvaus.....</u>	<u>8</u>
<u>5.3. Arvokkaat luontokohteet.....</u>	<u>19</u>
<u>5.3.1 Lakikohteet.....</u>	<u>19</u>
<u>5.3.2 METSO-kohteet.....</u>	<u>20</u>
<u>5.3.3. Muut arvokkaat.....</u>	<u>20</u>
<u>5.4. Potentiaalinen lajisto ja kohteet.....</u>	<u>22</u>
<u>6 JOHTOPÄÄTÖKSET JA SUOSITUKSET.....</u>	<u>24</u>
<u>6.1. Johtopäätökset.....</u>	<u>24</u>
<u>6.2. Suositukset jatkoselvityksistä.....</u>	<u>24</u>
<u>6.3. Suositukset maankäyttöön.....</u>	<u>25</u>
<u>LIITTEET.....</u>	<u>26</u>

1 JOHDANTO

Arkkitehtitoimisto Juhani Aalto Oy ja Sipoon kunta tilasi kesällä 2018 Luontoselvitys Metsäseltä Norrkullalandetin itäosan luontoselvityksen jonka tavoitteena oli tuottaa alueilta maankäytönsuunnittelua varten riittävät luontotiedot ja arviot mahdollisista jatkoselvitystarpeista. Työ käsitti olemassa olevien luontotietoaineistojen hankkimisen ja tulkinnan, niin sanottujen lakikohteiden ja arvokkaiden luontotyyppien selvittämisen sekä luontodirektiivin IV a) liitteessä mainittujen alueille potentiaalisten lajien esiintymisen ja soveliaan elinympäristön arvioinnin. Maastotyöt alueilla tehtiin elokuussa. Luontoselvityksen maastotöistä ja raportoinnista vastasi Timo Metsänen. Metsänen on koulutukseltaan ympäristösuunnittelija (AMK) ja luontokartoittaja (eat). Syventävän eliöryhmä tentin hän suoritti linnuista sekä nisäkkäät, matelijat, sammakkoeläimet ja kalat -kokonaisuudesta. Metsänen toimii luontokartoitusosalalla itsenäisenä yrittäjänä ja omaa lähes kahdenkymmenen vuoden kokemuksen erilaisten luontokartoitusten laatimisesta.

2 ALUEEN SIJAINTI JA YLEISKUVAUS

Sipoo sijaitsee Uudellamaalla Helsingin ja Porvoon välissä, entisen Itä-Uudenmaan länsiosassa, eteläborealisella kasvillisuusvyöhykkeellä. Norrkullalandetin saari sijaitsee reilut kaksi kilometriä Kallkirannasta (Kalkstrand) lounaaseen. Selvitysalue sijoittuu saaren itäosaan ja on pääasiassa metsäinen ja kallioinen. Lisäksi alueella on majoitustoimintaan liittyviä rakennuksia, lintutorni, virkistystoimintaan liittyviä rakenteita, muun muassa grillipaikka. Mukana selvitysalueessa oli myös pieni osa-alue Träsket -järven rannalta saaren keskiosasta.

Alla on esitetty selvitysalueen yleispiirteinen sijainti yleiskartalla ja selvitysalue peruskarttapohjalla (Kuva 1.). Selvitysalueen pinta-ala on reilut 50 hehtaaria.

(1997/2005), vesilain (2 luvun 11§:n mukaisten kohteiden sekä 3 luvun 2 § kohdan 8 kohteiden), metsälain erityisen tärkeiden elinympäristöjen sekä muiden mahdollisesti arvokkaiden luontotyyppien (avainbiotoopit) kartoitus

- Olemassa olevan luontotiedon kokoaminen aiemmista selvityksistä tai muista julkisista lähteistä
- Luonnonsuojelulain 47 §:n mukaiset Euroopan Yhteisön luontodirektiivin IV(a) eläinlajien selvästi havaittavien lisääntymis- ja levähdyspaikkojen sekä muiden luonnonvaraisille eläimille ja kasveille tärkeiden alueiden kartoitukset *
- muiden luontokohteiden kartoitus, joihin kaavalla saattaa olla vaikutuksia
- suositusten antaminen luontoarvoiltaan rakentamiseen soveltuvista alueista sekä luontoarvoiltaan rakentamisen ulkopuolelle jätettävistä alueista

**tilausajankohdasta johtuen, IV a) liitteen lajien (esim. lepakot) osalta arvioitiin ainoastaan niiden esiintymispotentiaalia soveltuvan elinympäristön perusteella ja annettiin suosituksia jatkoselvitystarpeista.*

3.1 Aiemmat tutkimukset ja selvitykset

Olemassa olevia luontotietoja ja niihin liittyviä aineistoja etsittiin maakunta- ja yleiskaavoituksen aineistoista. Sipoosta ja selvitysalueelta oli käytettävissä seuraavat keskeisimmät selvitykset, raportit ja/tai niihin liittyvät aineistot:

- Sipoon lepakkokartoitus (Siivonen & Wermundsen, 2006)
- Saariston ja rannikon osayleiskaava luontoarvot yhteenveto (Kärkkäinen, 2008)
- Ekologinen verkosto Itä-Uudenmaan alueella (Väre, 2002)
- Sipoon saariston ja rannikon osayleiskaavan luontoselvitys 2003 (Nironen, Heinonen & Routasuo, 2004)

3.2 Olemassa olevat muut aineistot

Julkaisuiden ja raporttien lisäksi aluetta koskevia muita työssä käyttökelpoisia (paikkatieto)aineistoja pyrittiin hankkimaan eri organisaatioilta. Hankittuja tai tarkastettuja aineistoja olivat:

Suomen ympäristökeskus (SYKE)

- Luonnonsuojelualueet (yksityiset ja valtion)
- Natura 2000 -alueet
- Pohjavesialueet
- Koskiensuojelulla suojellut vesistöt
- Luonnonsuojeluohjelma-alueet
- Soidensuojelun täydennysehdotus

LUOMUS

- Laji.fi portaali.

Sipoon kunta

- Kunnan luontotiedot

Metsänhoitoyhdistys Metsäreviiri

- Metsälain 10§:n METE-kohteet
- Metsäkuviotiedot

BirdLife Suomi

- Kansainvälisesti tärkeiden lintualueiden rajaukset (IBA-alueet)
- Kansallisesti tärkeiden lintualueiden rajaukset (FINIBA-alueet)

Helsingin seudun lintutieteellinen yhdistys – Tringa ry

- Maakunnallisesti arvokkaiden lintualueiden (MAALI) raportti

3.3 Muut tiedot ja aineistot

Muinaismuistorekisterissä alueelta ei ollut tietoja.

3.4 Vuonna 2018 tehty selvitys

Maastoinventoinnit alueella suoritettiin maastokaudella 2018 elokuussa, jolloin oli mahdollista tunnistaa ja löytää luontoarvoja ilmentävää (kasvi)lajistoa mahdollisten arvokkaiden luontokohteiden tunnistamiseksi

ja rajaamiseksi. Kohteilla otettiin valokuvia ja rajattiin huomionarvoiset alueet kartoille hyödyntäen QField -paikkatieto-ohjelmaa.

Lisäksi arvioitiin alueen soveltuvuutta Luontodirektiivin IV a) liitteen lajeille.

Maastoinventointiin käytettiin alueella aikaa noin 6 tuntia. Inventointi suoritettiin 20.8.2018.

4 KOHTEIDEN ARVOTTAMINEN

Kohteiden arvottamisessa on käytetty Södermanin ([2003](#)) luokittelua.

4.1 Kansainvälisesti arvokkaat

- *Natura-alueet (SAC ja SPA, myös ehdotetut SCI)*
- *Kansainvälisesti merkittävät kosteikot ja lintualueet, ns. IBA-alueet*
- *Ramsar-alueet*

4.2 Valtakunnallisesti arvokkaat

- *Kansallispuistot*
- *Luonnonpuistot*
- *Soidensuojelualueet*
- *Lehtojensuojelualueet*
- *Muut valtakunnallisesti arvokkaat luonnonsuojelualueet*
- *Erämaa-alueet*
- *Koskiensuojelulain mukaiset vesistöt*
- *Valtakunnallisten suojeluohjelmien kohteet*
 - *kansallis- ja luonnonpuistojen kehittämisohjelma*
 - *soidensuojelun perusohjelma*
 - *lintuvesien suojeluohjelma*
 - *valtakunnallinen harjajensuojeluohjelma*
 - *lehtojensuojeluohjelma*
 - *rantojensuojeluohjelma*
 - *vanhojen metsien suojeluohjelma*
- *Valtakunnallisten suojeluohjelmien kriteerit täyttävät kohteet (vaikka kohteet eivät kuulu ohjelmiin)*
- *Kansallisesti merkittävät kosteikot ja lintualueet, ns. FINIBA-alueet*

- *Kohteet, joilla on luonnonsuojelulain luontotyyppejä*
- *Äärimmäisen ja erittäin uhanalaisten ja vaarantuneiden lajien esiintymispaikat*
- *Eriyisesti suojeltavien lajien esiintymispaikat*
- *Kohteet, joilla on vesilain luontotyyppejä*

4.3 Maakunnallisesti arvokkaat

- *Valtakunnallisissa suojeluohjelmissa maakunnallisesti arvokkaiksi luokitellut kohteet*
- *Maakuntakaavojen suojelualuevaraukset*
- *Maakunnallisesti uhanalaisten lajien esiintymispaikat*
- *Maakunnallisesti / seudulliset merkittävät muut luontokohteet*

4.4 Paikallisesti arvokkaat

- *Kohteet, joilla on metsälain erityisen tärkeitä elinympäristöjä*
- *Yleis- ja asemakaavojen suojelualuevaraukset*
- *Paikallisesti uhanalaisten tai harvinaisten lajien esiintymispaikat*
- *Muut paikallisesti harvinaiset ja edustavat kohteet*

4.5. Muut arvokkaat

Kohteet, jotka eivät ole yllä mainituissa luokissa, mutta jotka ovat luonnon monimuotoisuuden säilymisen kannalta tärkeitä, esimerkiksi suuret, yhtenäiset, tavanomaisen luonnon alueet ja ekologiset käytävät tai uhanalaisten lajien kannalta tärkeät korvaavat paahdeympäristöt (mm. hiekkakuopat, tie- ja rataleikkaukset)

5 KOHTEEN KUVAUS JA TULOKSET

5.1. Kuvaus

Norrkullalandetin saari sijaitsee reilut kaksi kilometriä Kallkirannasta (Kalkstrand) lounaaseen. Selvitysalue sijoittuu saaren itäosaan ja on pääasiassa metsäinen ja kallioinen. Metsät ovat pääasiassa mäntyvaltaisia, mutta rannoilla ja rehevemmissä notkelmissa on myös kuusivaltaisia metsäkuvioita. Puusto on keskimäärin iäkästä. Lisäksi alueella on majoitustoimintaan liittyviä rakennuksia, lintutorni,

virkestystoimintaan liittyviä rakenteita, muun muassa grillipaikka. Mukana selvitysalueessa oli myös pieni osa-alue Träsket -järven rannalta saaren keskiosasta. Träsket on rehevä ja ruovikoiden ympäröimä pieni järvi. Varsinkin alueen pohjoisosa on ahkerassa virkestyskäytössä. Alueen ortoilmakuva esitetään kuvan 2. kartalla.



Kuva 2. Norrkullalandetin selvitysalue ilmakuva pohjalla.

5.2. Kasvillisuus ja luontotyypit

Eteläosa

Alueen eteläosassa on kaksi pientä luotoa ja saarta, metsäinen niemi ja rehevä poukama. Luodot ovat puuttomia ja kasvillisuudeltaan reheviä. Niillä kasvoi muun muassa merirannikkia, pietaryrttiä, meriputkea, rantakukkaa, isosappea ja merihanhikkia. Luodoilla oli merkkejä lintujen oleskelusta ja pesinnoistä.



Kuva 3. Toisen luodon rantavallia ja kasvillisuutta.

Saaret ovat puustoisia, mäntyvaltaisia. Osa männyistä on iäkkäitä, yli 150-vuotiaita. Muu kasvillisuus on karua, puolukkaa, kanervaa, katajaa ja muutamia tervaleppiä. Matalilla rannoilla kasvaa paikoin järviruokoa ja merikaislaa. Toisessa saarista oli ”grillipaikka” (kuva 4.).

Selvitysalueen eteläisin osa koostuu pienestä niemestä ja rehevästä poukamasta. Niemessä kasvaa pääasiassa kuusia ja mäntyjä ja lahoppuuta on runsaasti. Vanhimmat puut lienevät yli 200-vuotiaita. Niemen metsätyypit vaihtelevat mustikka-puolukkatyyppien vuorotellessa ja myös jäkälälaikkuja esiintyi. Lahopuissa on ainakin palokärjen ja pohjantikan ruokailujälkiä (kuva 5.).



Kuva 4. Toisessa saarella on leireilty.



Kuva 5. Niemen lahpuustoa ja pohjantikan syönnösjälkiä.

Poukamaa reunustaa kapea järviruokokasvusto (kuva 6.), joka kaakkoisosastaan vaihettuu avoluhtaan. Avoluhta jatkuu läpi saaren etelärannalle ja osin selvitysalueen ulkopuolelle (kuva 7.).



Kuva 6. Poukama reunaruovikoineen ja -metsineen.



Kuva 7. Kapea avoluhta jatkuu poukaman perukasta saaren läpi.

Poukaman länsipuolen rantametsä on iäkästä luonnontilaisen kaltaista kuusikkoa (kuva 8.). Rantametsä on noin 20–40 metriin leveä kaistale jonka länsipuolelle jää avohakkuuta ja Ormbergetin kallio. Aivan

selvitysalueen lounaisnurkassa on pienialainen korpilaikku (kuva 9.).



Kuva 8. Rannan kuusikkoa ja polku.



Kuva 9. Korpilaikun mänttöitä ja puustoa.

Träsket

Träsketin osa-alue koostuu sen itäosan tervaleppäkorvesta, mustikkatyypin metsästä ja karummasta kalliometsästä sekä järven rannasta. Alueen halkoo myös sähkölinja. Tervaleppäkorpi sijoittuu osin selvitysalueen ulkopuolelle, siinä on havaittavissa vanhaa ojan pohjaa, mutta vesitalous vaikuttaa säilyneen hyvänä. Puusto on hieskoivu- ja tervaleppävaltaista, varsinkin alueen reunoilla kasvaa myös kuusia. Kohteeseen on muodostunut hyvin lahoppuuta. Kasvillisuutta edustavat hiirenporras, metsäalvejuuri, rantaminttu, kurjenjalka, rantakukka, suorvokki sekä korpi- ja okarahkasammal sekä lehväsammalet.



Kuva 10. Tervaleppä- ja hieskoivukorpi.

Osa-alueen keskiosa on pääosin mustikkatyypin metsää, kuusta koivua ja mäntyä. Päävarpuna on mustikka ja -sammalena seinäsammal. Reunaosissa, varsinkin lounaislaidalla kasvaa myös haapaa. Länsiosan kallionalus on rehevämpää, siellä kasvaa myös nuokkuhelmikkää, sanajalkaa, kieloa ja lillukkaa sekä syyläjuurta.

Kalliometsä on mäntyvaltainen. Puusto on iäkästä yli 150-vuotiasta. Metsätyypinä kohde on puolukka- ja jäkälätyypin kangasta (kuva 11.). Träsket on pieni ja rehevä, ruovikoiden reunustama järvi (kuva 12.).



Kuva 11. Träsketin vanhaa kalliometsää



Kuva 12. Näkymä Träsketin eteläpäätyyn, jonka sähkölinja ylittää.

Keskiosa

Keskiosalla käsitetään tässä raportissa, Ormbergetiltä Storsandenin tasalle ulottuvaa aluetta. Osa-alueen rannat ovat pääasiassa rakennettuja ja sisäosat ovat metsäisiä ja kallioisia. Ormbergetin pohjoispuolella on alueen yksi harvoista päätehakkuualoista (kuva 13.).



Kuva 13. Päätehakkuu ja siemenpuut.

Hakkuun pohjoispuolella on kolme rakennusta, pieni avokallio ja räme. Tästä koilliseen on metsää, jossa on iäkkäitä kalliometsiä, paikoin avokallioita ja niiden ympärillä olevia hieman nuorempia 60–100 vuoden ikäisiä enimmäkseen puolukka-kanervatyypin metsiä. Lähempänä rakennuksia oli myös vanha kolopuu (mänty).



Kuva 14. Keskiosan vanhaa kalliometsää.

Pohjoisosa

Pohjoisosa käsittää tässä raportissa loput alueesta Storsandenin tasalta pohjoisiin ilmansuuntiin. Alue on vaihteleva käsittäen rämeen, erityyppisiä metsiä, avokallioita, jyrkänteitä sekä virkistysalueen rakennelmineen.

Eteläosan länsikulmauksessa on luonnontilaisen kaltainen kangaskorpi. Se kasvaa mäntyjä, koivuja ja kuusta. Pohjakasvillisuuteen kuuluu muun muassa lakkaa, mättäillä kasvaa mustikkaa ja puolukkaa. Alueen läpi kulkee vanha jo lähes umpeutunut oja.

Tästä länteen ja pohjoiseen on metsää, jossa on iäkkäitä kalliometsiä, paikoin avokallioita ja niiden ympärillä olevia nuorempia enimmäkseen puolukkatyypin metsiä. Uimarantojen pohjoispuolella on myös mustikkatyypin metsää, jossa kuusi valtapuuna.

Svedjebergenin kalliometsä on pääosin hyvin vanhaa männikköä. Kallion laella on myös pari avokalliota (kuva 15.). Mäen laella on rakennettu näköala- / lintutorni. Svedjebergenin rantametsä on kuusivaltaisempaa ja noin 100-vuotiasta.



Kuva 15. Svedjebergenin toinen avokallio tornista kuvattuna.

Virkistysalueen pohjoisranta koostuu korkeahkoista rantakallioista ja iäkkäistä yli 150-vuotiaista kalliometsistä keloineen (kuva 16.).



Kuva 16. Selvitysalueen koillisrannan kalliot.

5.3. Arvokkaat luontokohteet

5.3.1 Lakikohteet

Selvitysalueelta ei ollut pohja-aineistoissa ennakkotietoja lakikohteista. Vesilain mukaisia tiettyjä vesiluontotyyppisiä ei löydetty maastoinventoinnissa. Luonnonsuojelulain 29§ tarkoittamaksi kohteeksi tulkittiin Träsketin osa-alueen tervaleppäkorpi.

Metsälain erityisen tärkeiksi elinympäristöiksi alueelta tunnistettiin ja rajattiin 17 kalliota. Kohteet on esitetty taulukossa 1. ja kuvan 17. kartalla.

Taulukko 1. Selvitysalueen luontokohteet.

Nro	Nimi	Arvoluokka	Ehdotettu kaavamerkintä	Kuvaus
1	Tervaleppäkorpi	Valtakunnallinen	SL, S, luo	LsL: tervaleppäkorpi
2	Kallio	Paikallisesti	MY, luo	Metsäl: kallio
3	Kallio	Paikallisesti	MY, luo	Metsäl: kallio
4	Kallio	Paikallisesti	MY, luo	Metsäl: kallio
5	Kallio	Paikallisesti	MY, luo	Metsäl: kallio
6	Kallio	Paikallisesti	MY, luo	Metsäl: kallio
7	Kallio	Paikallisesti	MY, luo	Metsäl: kallio
8	Kallio	Paikallisesti	MY, luo	Metsäl: kallio
9	Kallio	Paikallisesti	MY, luo	Metsäl: kallio
10	Kallio	Paikallisesti	MY, luo	Metsäl: kallio
11	Kallio	Paikallisesti	MY, luo	Metsäl: kallio
12	Kallio	Paikallisesti	MY, luo	Metsäl: kallio
13	Kallio	Paikallisesti	MY, luo	Metsäl: kallio
14	Kallio	Paikallisesti	MY, luo	Metsäl: kallio
15	Kallio	Paikallisesti	MY, luo	Metsäl: kallio
16	Kallio	Paikallisesti	MY, luo	Metsäl: kallio
17	Kallio	Paikallisesti	MY, luo	Metsäl: kallio
18	Kallio	Paikallisesti	MY, luo	Metsäl: kallio
19	Avoluhta	Paikallisesti	MY, luo	Avoluhta, NT-luontotyyppi
20	Luoto	Paikallisesti	luo, S	Lintuluoto
21	Luoto	Paikallisesti	luo, S	Lintuluoto
22	Korpilaikku	Paikallisesti	MY, luo	Korpi, VU-luontotyyppi
23	METSO	Paikallisesti	MY, luo	Vanhaa kuusivaltaista metsää
24	METSO	Paikallisesti	MY, luo	Vanhaa mäntyvaltaista metsää
25	METSO	Paikallisesti	MY, luo	Vanhaa mäntyvaltaista metsää
26	METSO	Paikallisesti	MY, luo	Vanhaa mäntyvaltaista metsää
27	METSO	Paikallisesti	MY, luo	Vanhaa mäntyvaltaista metsää
28	METSO	Paikallisesti	MY, luo	Vanhaa mäntyvaltaista metsää
29	METSO	Paikallisesti	MY, luo	Vanhaa mäntyvaltaista metsää
30	METSO	Paikallisesti	MY, luo	Vanhaa kuusivaltaista metsää
31	METSO	Paikallisesti	MY, luo	Vanhaa mäntyvaltaista metsää
32	METSO	Paikallisesti	MY, luo	Kalliometsiä
33	Kangaskorpi	Paikallisesti	MY, luo	Uhanalainen luontotyyppi

5.3.2 METSO-kohteet

Alueella on useampia vanhan metsän kuvioita, jotka soveltuvat METSO-ohjelmaan (luokkia I–II). Kuviot ovat pääasiassa kalliomänniköitä, mutta eteläosassa on myös pari kuusivaltaista kuviota. Puusto on iäkstä ja lahopuutakin on paikoin muodostunut runsaasti. METSO-ohjelman luonnontieteelliset valintaperusteet ([Syrjänen, K. Hakalisto, S., Mikkola, J., Musta, I., Nissinen, M., Savolainen, R., Seppälä, J., Seppälä, M., Siitonen, J. & Valkeapää, A. 2016](#)) on yksi uusi tapa arvottaa metsiä. METSO-kohteet ja muut arvokkaat kohteet esitetään taulukossa 1. ja kuvan 17. kartalla.

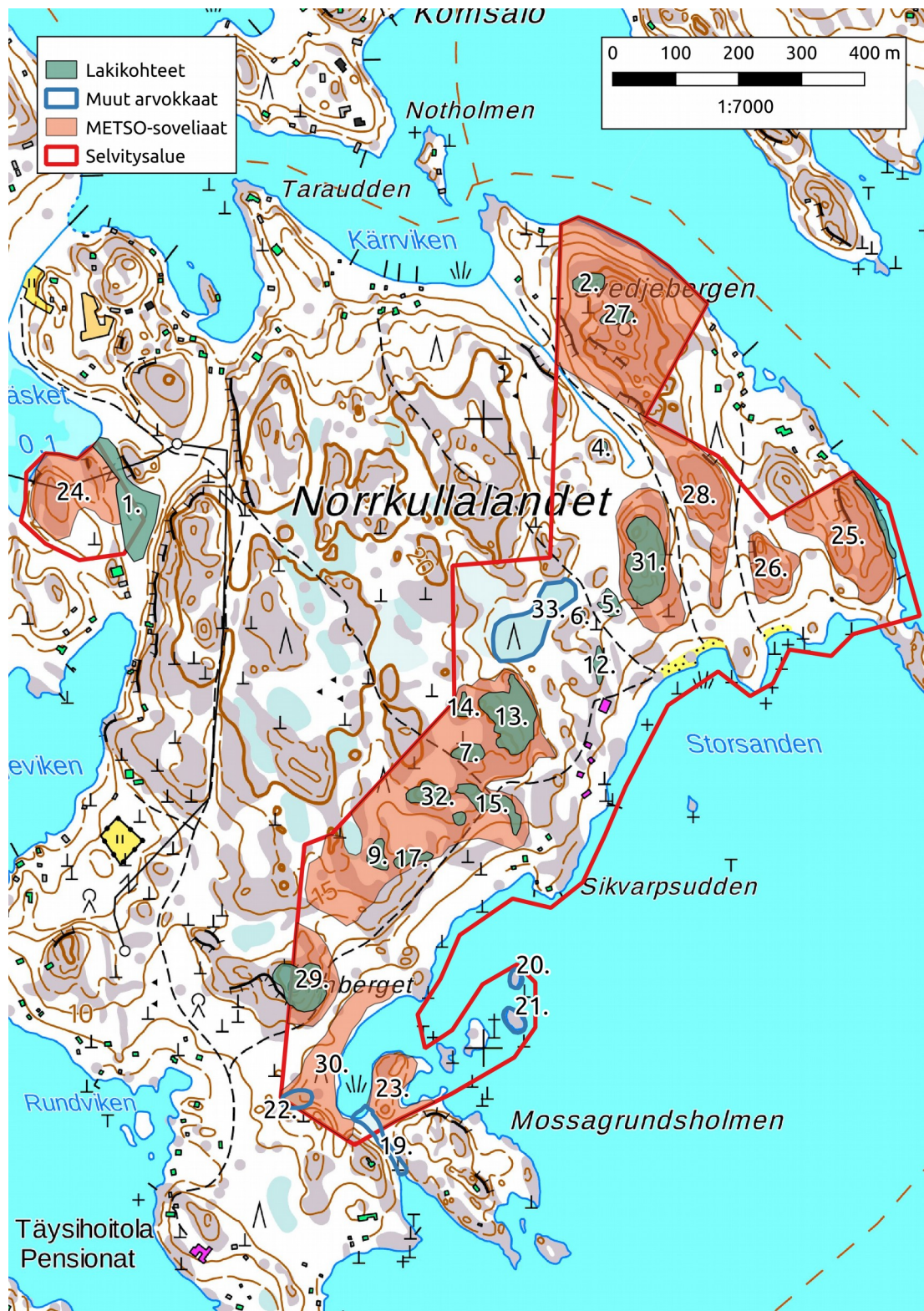
METSO-ohjelma (eli Etelä-Suomen metsien monimuotoisuuden toimintaohjelma) on vapaaehtoiseen suojeluun perustuva metsien monimuotoisuutta turvaava ohjelma. Mikäli tarjottu metsä hyväksytään METSO-kohteeksi, valtio korvaa metsänomistajalle kustannukset, joita puuntuotannon tulonmenetyksistä ja luonnonhoidosta aiheutuu. Myös kunnat ja seurakunnat voivat tarjota kohteitaan METSOon.

5.3.3. Muut arvokkaat

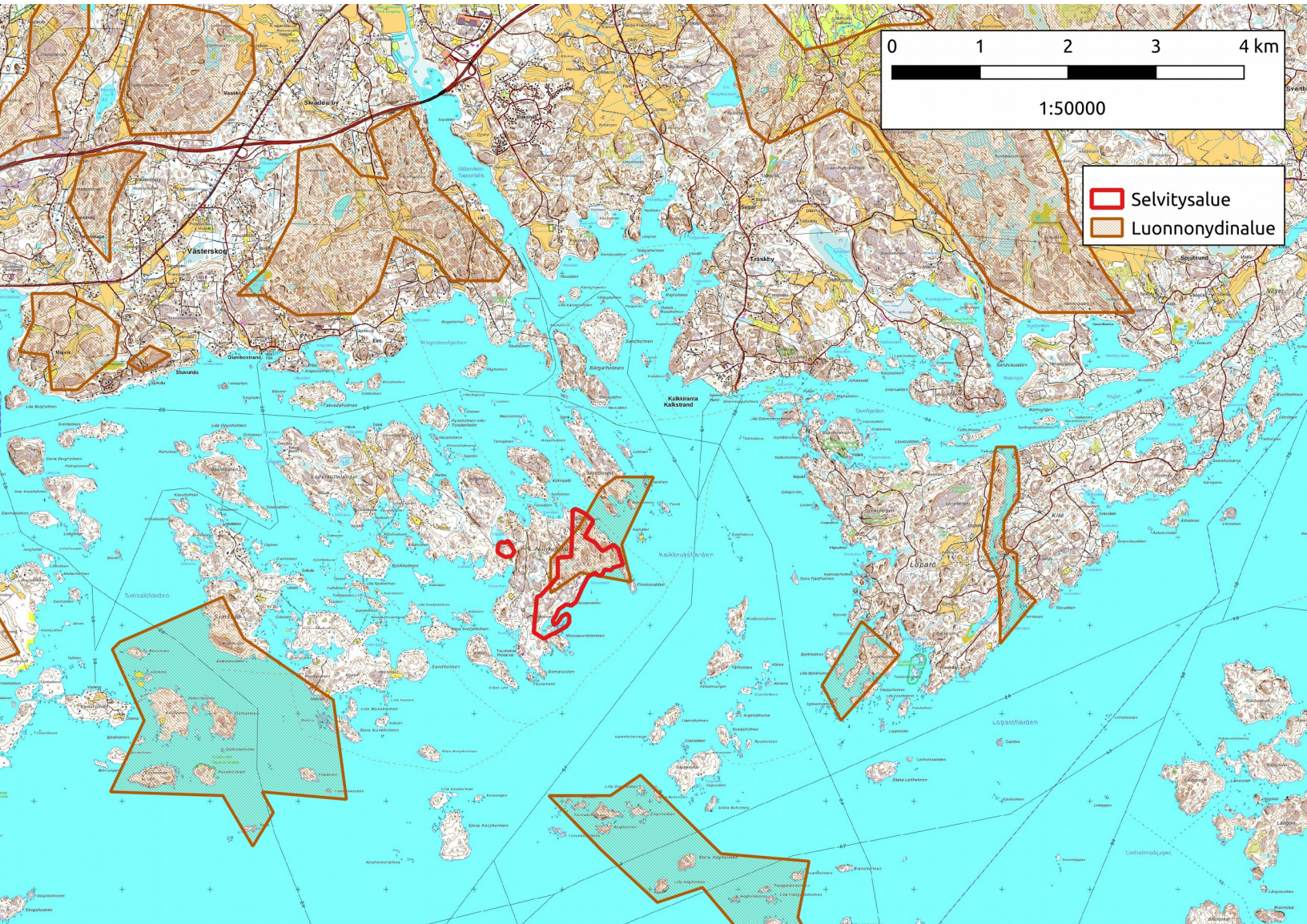
Alueen muita arvokkaita kohteita ovat kaksi luotoa ja eteläosan avoluhta, joka luontotyyppinä luokiteltu silmälläpidettäväksi (NT) Etelä-Suomessa ja pieni korpilaikku, joka on lähinnä ruoho- ja aitokorven tyyppinen. Molemmat korpityypit ovat uhanalaisluokittelussa vaarantuneita (VU). Pohjoisosan länsireunan kangaskorpi rajattiin myös muuksi arvokkaaksi kohteeksi vaikka sen luonnontilaisuus onkin hieman muuttunut. Tarkemmalta tyyppiltään kohde on todennäköisimmin puolukkakangaskorpu, jonka uhanalaisuusluokitus on vaarantunut (VU).

Maakuntakaavan selvityksissä alueen pohjoisosa on määritelty yhteinäiseksi luonnonydinalueeksi. Alue esitetään kuvan 18. kartalla.

Siivosen ja Wermundsenin (2006) Sipoon lepakkokartoituksessa Norrkullalandetille on rajattu kaksi tärkeää lepakkoaluetta. Raportin liitekarttaote esitetään kuvassa 19. Selvityksestä ei käy ilmi onko nykyisellä selvitysalueella havainnointi lepakoita, mitä lajeja on rajausten ulkopuolella mahdollisesti havaittu ja kuinka paljon havainnointiin on käytetty maastotyöaikaa. Ilmeisesti passiividetektoreja ei ole käytetty selvityksessä.



Kuva 17. Kartta selvitysalueen luontokohteista.



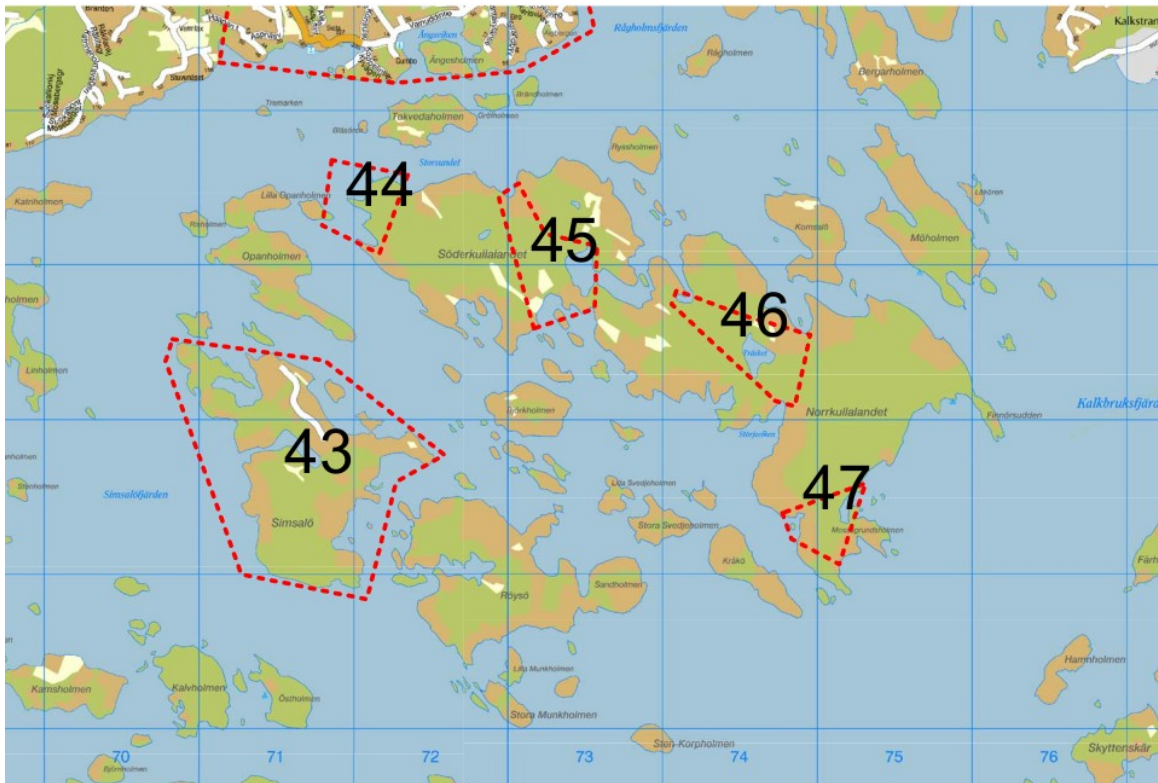
Kuva 18. Maakunnalliset arvokkaat luonnonydinalueet ja selvitysalue.

5.4. Potentiaalinen lajisto ja kohteet

Lepakot

Alueen sijainti lähellä rantaa ja rannassa sekä alueen vanhat metsät, kolopuut sekä se, että alue on pääasiassa valaisematon, tekee siitä potentiaalisen kohteen lepakoille. Alue soveltuu todennäköisesti hyvin lepakoiden ruokailu- ja kauttakulkualueeksi sekä muutonaikaiseksi

kerääntymäalueeksi. Lepakot myös saattavat päivehtiä alueen kolopuissa ja muissa vastaavissa paikoissa kuten linnunpöntöissä, jopa rakennuksissa vaikka ne alueella ovatkin uusia.



Kuva 19. Karttaote lepakoille tärkeistä alueista.

Linnusto

Nyt tehdyn luontoselvityksen ajankohta ja metodit eivät sovellu pesimälinnuston kartoittamiseen, mutta alueella tavattiin muun muassa hömö- ja töyhtötiaisia, jotka ovat viimeisimmässä lintujen uhanalaisuusluokittelussa ([Tiainen ym. 2016](#)) luokiteltu vaarantuneiksi (VU) lajeiksi. Lisäksi havaittiin merkkejä palokärjen ja pohjantikan osalta. Luodoilla oli myös merkkejä lintujen oleskelusta ja muutama vanha pesän pohja.

Viitasammakko

Träsket on potentiaalinen viitasammakon soidinpaikka ja viereinen tervaleppäkorpi potentiaalinen lajin levähdysalue. Teoriassa myös eteläosan poukama ja avoluhta voisivat soveltua lajille, vaikka ovatkin

suoraan yhteydessä mereen.

Direktiivikorennot

Träsket voisi soveltua myös täplälampikorennonle ja toisaalta idänkirsikorennonle lisääntymis- ja levähdyspaikaksi.

6 JOHTOPÄÄTÖKSET JA SUOSITUKSET

6.1. Johtopäätökset

Kohteelta vuoden 2018 selvityksissä tehtyjen havaintojen valossa alueella on olemassa jokseenkin merkittäviä ja potentiaalisia luontoarvoja.

Olemassa olevissa tietokannoissa tai kunnan tiedoissa alueelta ei ollut havaintoja tiukasti suojeltujen Luontodirektiivin IV a) liitteen lajeista tai muista uhanalaista lajeista lepakoita lukuunottamatta. Maastoinventoinnin yhteydessä alueella kuitenkin havaittiin vaarantuneeksi luokiteltuja lintulajeja. Alueella on yksi viitasammakolle soveltuva rehevä järvi, joka voi soveltua myös parille luontodirektiin IV a) liitteen sudenkorentolajille.

Paikallisia luontoarvoja edustavat useat löydetyt metsälain 10§:n erityisen tärkeät elinympäristöt ja METSO-ohjelmaan soveltuvat vanhat metsät. Lisäksi alueella on

Vesistön läheisyyden ja kolopuiden olemassa olon johdosta alueella on todennäköistä tavata yleisimpiä lepakkolajejamme saalistamassa ja teoriassa ne voivat käyttää päiväpiiloina alueen puunkoloja yms. Lisäksi osa alueesta on jo todettu lepakoille tärkeäksi.

6.2. Suositukset jatkoselvityksistä

Mikäli alueen viitasammakolle ja täplälampi- ja sekä idänkirsikorennoille soveltuvalle kohteelle tai sen läheisyyteen suunnitellaan maankäyttöä muuttavaa toimintaa, suosittelemme lajien selvityksen teettämistä. Rannalla esiintyvänä lajeina viitasammakolla ja sudenkorennoilla voi olla merkitystä rantarakentamisen suunnittelussa.

Kaikki Suomen lepakot kuuluvat niin ikään Luontodirektiivin IV a) liitteen lajeihin ja suositlemme alueelle vähintään kolmen käynnin lepakkokartoituksen laatimista Suomen Lepakkotieteellisen yhdistyksen ohjeiden mukaisesti ([SLTY, 2012](#)). Selvityksessä on suositeltavaa hyödyntää myös passiividetektoreja täydentämään aktiivikartoituksen tuloksia. Tarpeen mukaan lepakkokartoitukseen tulisi liittää mukaan päiväpiilojen inventointia mikäli maankäyttö tai metsätalous voivat vaikuttaa potentiaalsiin päiväpiiloihin (lähinnä kolopuihin tms.) alueella tulevaisuudessa.

Uhanalaisten metsätiaishavaintojen, tikkojen ruokailujälkien ja potentiaalisten lintuluotojen vuoksi suositlemme pesimälinnustokartoitusta, mikäli alueelle osoitetaan muuttuvaa maankäyttöä. Kartoituksen tulisi keskittyä erityisesti uhanalaislajiston ja herkästi häiriintyvien lajien selvittämiseen. Lisätietoa alueen linnustosta voisi saada Tiira-lintutietopalvelun (www.tiira.fi) havainnoista, mutta niiden tarkasteleminen edellyttää lupaa Helsingin seudun lintutieteelliseltä yhdistykseltä Tringa ry:ltä.

Koska alue sijoittuu osittain maakunnalliselle luonnonydinalueelle, on tämä status suositeltavaa huomioida alueen suunnittelussa ja huolehtia verkoston säilyminen ja siihen liittyvät mahdolliset eri lajiston erilaiset tarpeet kulkuyhteyksiin liittyen, jotta suunnittelu palvelee parhaiten lajistoa ja luonnon monimuotoisuuden säilymistä.

6.3. Suositukset maankäyttöön

Suosituksien luontoarvoiltaan rakentamiseen soveltuvista alueista sekä suositus luontoarvoiltaan rakentamisen ulkopuolelle jätettävistä alueista on tarkoituksen mukaisinta suorittaa, kun tiedot pesimälinnuista, lepakoista, viitasammakosta ja direktiivikorennoista sekä luonnonydinalueesta on kerätty ja tulkittu. Tässä vaiheessa alueen suunnittelua voidaan kuitenkin suositella tunnistettujen lakikohteiden sekä muiden arvokkaiden kohteiden rajaamista pois rakentamiselta tai ainakin varautumista siihen, että niiltä voi löytyä lisää luontoarvoja.

LÄHTEET

Kärkkäinen, J. 2008. Saariston ja rannikon osayleiskaava. Luontoarvot. Yhteenveto. 3.3.2008. Sähköinen dokumentti.

Nironen M., Heinonen M., & Routasuo, P. 2004 Sipoon saariston ja rannikon osayleiskaavan luontoselvitys 2003. Sähköinen dokumentti.

Siivonen, Y. & Wermundsen, T. 2006. Sipoon lepakkokartoitus. Sähköinen dokumentti.

SLTY, 2012. Suomen Lepakkotieteellinen yhdistyksen ry:n suositus lepakkokartoituksista luontokartoittajille, tilaajille ja viranomaisille. Sähköinen dokumentti.
[<https://drive.google.com/file/d/0Bz3hJddSq9mMcmtNLU5dUdwRFU/view>]

Syrjänen, K. Hakalisto, S., Mikkola, J., Musta, I., Nissinen, M., Savolainen, R., Seppälä, J., Seppälä, M., Siitonen, J. & Valkeapää, A. 2016. Monimuotoisuudelle arvokkaiden metsäympäristöjen tunnistaminen. METSO-ohjelman luonnontieteelliset valintaperusteet 2016–2025. Ympäristöministeriö. Maa- ja metsätalousministeriö. Ympäristöministeriön raportteja 17. Helsinki. Sähköinen dokumentti.

Söderman, T. 2003. Luontoselvitykset ja luontovaikutusten arviointi – kaavoituksessa, YVA-menettelyssä ja Natura-arvioinnissa. Suomen ympäristökeskus. Ympäristöopas 109. Edita Publishing Oy. Vammalan Kirjapaino Oy.

Tiainen, J., Mikkola-Roos, M., Below, A., Jukarainen, A., Lehikoinen, A., Lehtiniemi, T., Pessa, J., Rajasärkkä, A., Rintala, J., Sirkiä, P. & Valkama, J. 2016: Suomen lintujen uhanalaisuus 2015 – The 2015 Red List of Finnish Bird Species. Ympäristöministeriö & Suomen ympäristökeskus. 49 s.

Väre, S. 2002. Ekologinen verkosto Itä-Uudenmaan liiton alueella. Itä-Uudenmaan liitto. Julkaisu 74. Sähköinen dokumentti ja paikkatietoaineistot.

LIITTEET

Sähköinen paikkatietoaineisto.

SIPOON NORRKULLALANDETIN ITÄOSAN PESIMÄLINNUSTOSELVITYS JA LEPAKKOKARTOITUS



Turkka Korvenpää, 10.10.2019

Luonto- ja ympäristötutkimus Envibio Oy

Sisällys

1. JOHDANTO	3
2. ALUEEN YLEISKUVAUS.....	3
3. PESIMÄLINNUSTOSELVITYS	4
3.1 MAASTOTYÖMENETELMÄT	4
3.2 TULOKSET JA NIIDEN TARKASTELU	6
3.2.1 Norrkullalandetin itäosa	6
3.2.2 Norrkullalandetin edustan luodot	7
3.2.3 Träsketin ympäristö	8
4. LEPAKKOKARTOITUS	9
4.1 MAASTOTYÖMENETELMÄT	9
4.2 TULOKSET JA NIIDEN TARKASTELU	10
4.2.1 Norrkullalandetin itäosa	10
4.2.2 Träsketin ympäristö	11
5. MAANKÄYTTÖSUOSITUKSET JA ARVIO VAIKUTUKSISTA MAAKUNNALLISESTI ARVOKKAASEEN LUONNONYDINALUEESEEN	12
5.1 NORRKULLALANDETTIN ITÄOSA	12
5.2 NORRKULLALANDETTIN EDUSTAN LUODOT	12
5.3 TRÄSKETTIN YMPÄRISTÖ	13
6. KIRJALLISUUS	13

Kannen kuva: Karua kalliomännikköä Norrkullalandetin itäosassa.
Pohjakartat: © Maanmittauslaitos 10/2019.

Luonto- ja ympäristötutkimus Envibio Oy
Hanhenkaari 10 as 16
21420 Lieto
Puh. 045-6793602

1. JOHDANTO

Arkkitehtitoimisto Juhani Aalto laatii Sipoon saaristossa sijaitsevan Norrkullalandetin itäosan ranta-asemakaavan muutosta. Luontoselvitys Metsänen teki kaavasunnittelun tarpeisiin luontoselvityksen vuonna 2018 (Luontoselvitys Metsänen 2018). Selvityksessä esitettiin tarve kartoittaa myöhemmin kaava-alueen pesimälinnustoa sekä lepakkolajistoa, sillä selvityksen maastotyöt ajoittuivat elokuulle.

Seasong Travels tilasi Luonto- ja ympäristötutkimus Envibio Oy:ltä pesimälinnustoselvityksen sekä lepakkokartoituksen osasta kaava-aluetta. Selvitysalueeksi rajattiin saaren rantaa ja rannan läheisiä alueita, Norrkullalandetin edustan pienet luodot ja erillinen alue Norrkullalandetin keskellä sijaitsevan pienen sisäjärven, Träsketin, ympärillä (Kartat 1-2), sillä suunniteltujen maankäyttömuutosten vaikutukset kohdistuvat näihin alueisiin. FM (biologi) Turcka Korvenpää laati molemmat selvitykset. Linnustoselvityksen maastotyöt ajoittuivat touko-kesäkuulle ja lepakkokartoituksen maastotyöt kesä-elokuulle 2019. Tausta-aineistoina käytettiin Sipoon lepakkokartoitusta (Siivonen ja Wemundsen 2006) sekä Tiira-lintuhavaintopalvelua. Lisäksi Tringa ry:ltä pyydettiin tietoja saaren linnustosta. Kartoitusten pohjalta arvioitiin kaavahankkeen vaikutuksia alueen linnustoon ja lepakoihin sekä Norrkullalandetilla sijaitsevaan luonnonydinalueeseen.

2. ALUEEN YLEISKUVAUS

Norrkullalandet sijaitsee Sipoon Kalkkirannasta runsaat kaksi kilometriä lounaaseen. Se on iso ja metsäinen saari, jonka koilliskulma on määritelty maakunnallisesti arvokkaaksi luonnonydinalueeksi yhdessä läheisen Möholmenin eteläosan kanssa (Väre 2002).

Norrkullalandetin itäosan metsät ovat pääosin puustoltaan vanhoja ja melko luonnontilaisia kalliomänniköitä. Paikoin esiintyy myös varttunutta kuusikkoa, joka on selvästi hoidetumpaa talousmetsää. Ormbergetin itäpuolella sijaitsee tuore hakkuualue. Itärannalle on rakennettu laitureita, mökkejä sekä muita matkailua palvelevia rakenteita (Kuva 1). Rannalla on pieniä uimarantoina käytettyjä hiekkarantoja tulentekopaikkoineen. Pääosin rannat ovat kuitenkin kallioisia ja kivikkoisia. Alueen virkistyskäyttö on kesäsesongin aikana varsin vilkasta.

Träsket on rehevä ja matala, runsaan ranta- ja vesikasvillisuuden ympäröimä, umpeenkasvava lampi (Kuva 2) saaren keskiosassa. Sen itärannalla sijaitsee yksi, ilmeisesti melko vähällä käytöllä oleva, kesämökki. Itärantaa seurailee polku. Träsketin etelärannalla kohoaa männikköinen kallio, jonka puusto vaihtuu etelässä tiheäksi ja melko luonnontilaiseksi kuusikoksi. Kallion itäpuolella on luontoarvoiltaan merkittävää tervaleppäkorpea, jonka itäpuolella kasvaa tiheää, varttunutta kuusikkoa. Träsketin alueen virkistyskäyttö vaikuttaa selvästi vähäisemmältä kuin saaren itärannan.

Norrkullalandetin kasvillisuutta ja luontotyyppejä on kuvattu tarkemmin Metsänen selvityksessä.



Kuva 1. Norrkullalandetin itärantaa selvitysalueella.



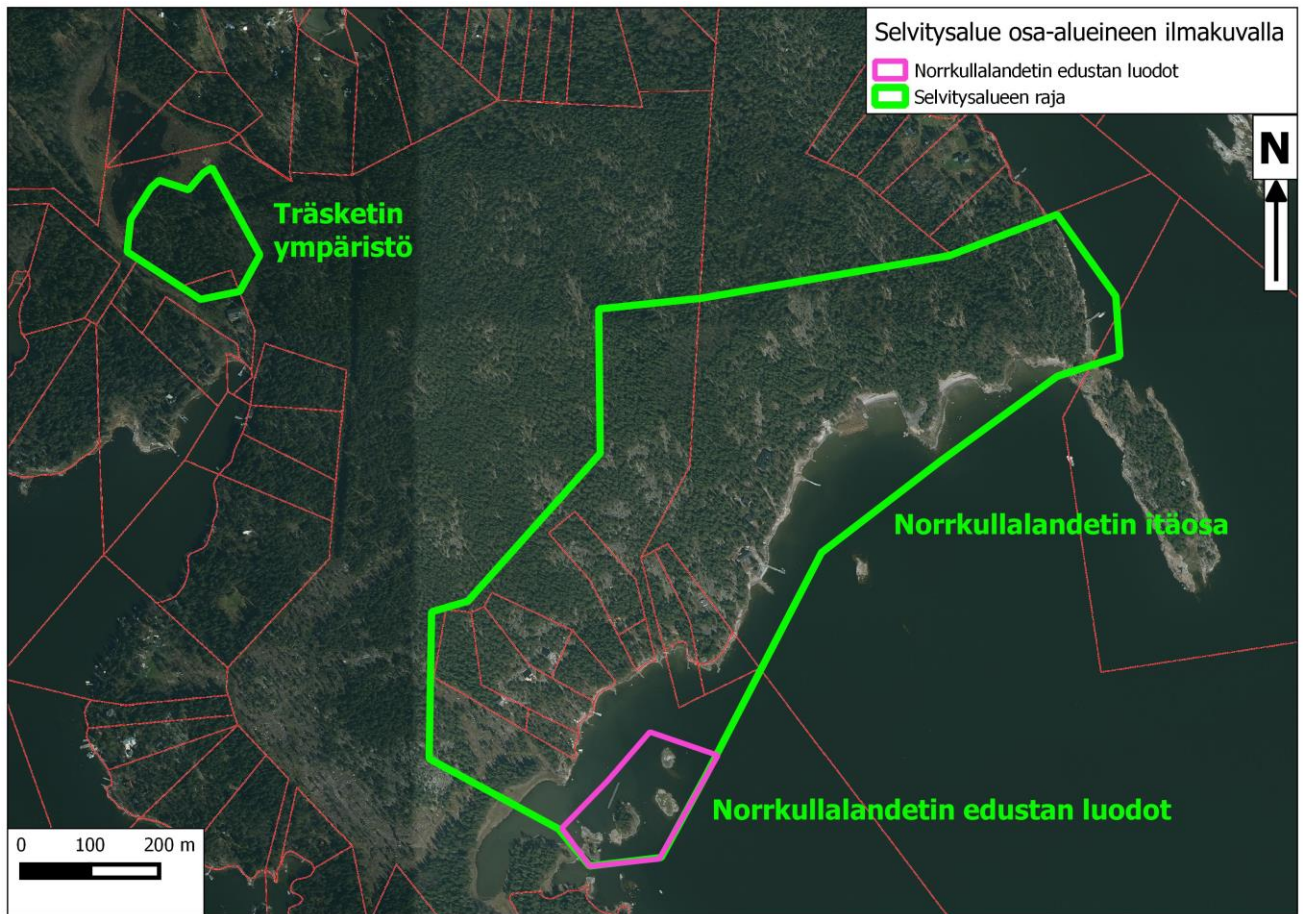
Kuva 2. Träsketillä pesii mm. laulujoutsen.

3. PESIMÄLINNUSTOSELVITYS

3.1 MAASTOTYÖMENETELMÄT

Selvitysalueen linnusto kartoitettiin kolmena aamuna-aamupäivänä touko-kesäkuussa. Kartoituspäivät olivat 28.5., 2.6. ja 10.6. Sää oli muuten poutainen, mutta 2.6. satoi ajoittain heikosti. Sade ei kuitenkaan tuntunut vaikuttavan lintujen lauluaktiivisuuteen. Pilvisuus vaihteli selkeästä täysin pilviseen ja lämpötila melko viileästä (+9 °C 28.5.

laskennan alkaessa) lämpimään (noin +20 °C 10.6.). Tuuli oli heikkoa tai enintään kohtalaista. Kaiken kaikkiaan linnustoselvityksen maastotyöt päästiin tekemään hyvissä olosuhteissa.



Kartta 1. Selvitysalue osa-alueineen ortoilmakuvalla.

Maalintujen kartoitusmenetelmänä käytettiin kartoituslaskentaa (Koskimies & Väisänen 1988), jonka mukaisesti selvitysalue käveltiin niin tiheään läpi, että kaikki laulavat linnut voitiin havaita. Tavallisten lajien tarkkoja havaintopaikkoja ei merkitty kartalle vaan niistä kirjattiin muistiin ainoastaan lajin esiintyminen selvitysalueella sekä tieto siitä, vaikuttaako laji pesivän alueella tai sen lähiympäristössä. Kaikkien uhanalaisten, silmälläpidettävien, EU:n lintudirektiivin I-liitteeseen sisältyvien sekä harvinaisten tai muuten huomionarvoisten lintujen havaintopaikat merkittiin sen sijaan kartalle. Samalla kirjattiin tieto havainnon tyypistä (laulava koiras, varoiteleva yksilö, pari, ruokaileva lintu ym.). Jos laulava koiras havaittiin vähintään kahdella eri kartoituskerralla jokseenkin samassa paikassa, tulkittiin alueella olevan reviiri. Löydetyt pesät, varoitelevat tai poikasille ruokaa kantavat emot sekä havaitut poikueet tulkittiin luonnollisesti myös todisteeksi pesinnästä. Lisäksi merkittiin muistiin ne paikalliset ruokailevat linnut, joiden pesintä ei sopivien habitaattien puutteessa ole selvitysalueella mahdollista. Korkealla ylilentävät linnut jätettiin huomiotta.

Norrkullalandetin edustan pikkuluotojen linnustoa havainnoitiin Norrkullalandetin rannoilta käsin kaukoputkea apuna käyttäen. Luodot ovat niin pieniä ja lähellä, että näin saatiin varsin hyvä kuva luotojen linnustosta. Tosin aikaisten pesijöiden (havaituista

lajeista sinisorsa, lapasorsa, telkkä ja isokoskelo) kannalta laskennat tehtiin hieman myöhään, mutta luotojen merkityksestä vesi- ja rantalinnustolle saatiin tästä huolimatta kaavoitusta silmällä pitäen riittävän selkeä kuva.

3.2 TULOKSET JA NIIDEN TARKASTELU

Linnustokartoituksessa havaittiin kaikkiaan 44 lintulajia, jotka pesivät joko varmasti tai ainakin melko todennäköisesti selvitysalueella tai sen välittömässä lähiympäristössä (Taulukot 1-2). Tärkeimmät lintuhavainnot on esitetty kartalla 2. Seuraavassa esitellään tarkemmin osa-aluekohtaisia tuloksia.

3.2.1 Norrkullalandetin itäosa

Norrkullalandetin itäosan linnusto koostuu selvitysalueella ja sen lähiympäristössä pääasiassa tavallisista metsälinnuista. Pesiviä ranta- ja vesilintuja on niukasti rantojen kallioisuuden ja kivisyyden sekä varmaankin myös vilkkaan virkistyskäytön vuoksi. Merkittävimmät pesimälajit ovat nopean taantumisen vuoksi nykyisin erittäin uhanalaiseksi luokiteltu hömötiainen sekä samoin erittäin uhanalainen ja EU:n lintudirektiivin I-liitteeseen sisältyvä mustakurkku-uikku. Hömötiainen pesi selvitysalueen länsiosan varttunutta kuusikkoa kasvavassa kangaskorvessa tervaleppäpökökelöön kovertamassaan kolossa. Storsandenin alueella nähtiin mustakurkku-uikkupari. Hiekkarannan vieressä kasvaa pieni, mutta tiheä ruovikko, joka sopisi hyvin lajin pesimäympäristöksi. Vaarantuneita haarapääskyjä ruokaili ja oleskeli mm. rantakahvilan ympäristössä ja on mahdollista, että laji ainakin joinakin vuosina myös pesii selvitysalueen rakennuksissa tai laiturirakenteissa. Silmälläpidettävällä västäräkällä oli Norrkullalandetin itärannalla muutama reviiiri. Laji pesii mm. piholla, mutta myös luonnonmukaisemmissa ympäristöissä pikkuluodoilla ja kalliorannoilla. Se voi rakentaa pesänsä esimerkiksi rakennuksiin tai halkopinoihin.

Lisäksi Norrkullalandetin rannoilla nähtiin isokoskelopoikue (silmläpidettävä) sekä tukkakoskeloita (silmläpidettävä). Molemmat lajit pesivät varmasti jossakin Norrkullalandetilla, mutta eivät ehkä selvitysalueella, jonka virkistyskäyttö lienee jo keväisin vilkasta ainakin viikonloppuina. Myös haahkaemoja (erittäin uhanalainen) muutamine poikasineen ja valkuposkihanhia sekä räyskiä (EU:n lintudirektiivin I-liitteen lajeja) liikkui Norrkullalandetin rannoilla. Ormbergetin kaakkoispuolen pienellä lahdella havaittiin paikallinen harmaahaikara ja palokärki (EU:n lintudirektiivin I-liitteen laji) sekä harmaapäätikka (EU:n lintudirektiivin I-liitteen laji) tavattiin linnustokartoituksessa kertaalleen paikallisina Norrkullalandetin itäosassa. Harmaahaikara ei pesinyt selvitysalueella tai sen välittömässä läheisyydessä ja palokärki ja harmaapäätikkakin saattoivat olla alueella pelkästään ruokailemassa. Niiden pesintään viittaavia havaintoja ei tehty. Myöhemmin kesällä havaittiin Norrkullalandetissa ja lähisaarilla kiertelevä palokärki.

Yleisesti ottaen voidaan todeta, ettei Norrkullalandetin itäosan selvitysalueella pesi luonnonsuojelullisesti merkittävää linnustoa hömötiaista ja mustakurkku-uikkuu lukuun ottamatta. Tukka- ja isokoskelot ja haahkat pesivät todennäköisesti jossakin lähiympäristössä, mutta niiden poikueet ruokailevat myös selvitysalueen rannoilla.

Tieteellinen nimi	Suomenkielinen nimi	Status	Parimäärä
<i>Acrocephalus schoenobaenus</i>	ruokokerttunen	NT	1
<i>Actitis hypoleucos</i>	rantasipi	LC	
<i>Anas platyrhynchos</i>	sinisorsa	LC	
<i>Anthus trivialis</i>	metsäkivirinen	LC	
<i>Bucephala clangula</i>	telkkä	LC	
<i>Certhia familiaris</i>	puukiiپیjä	LC	
<i>Columba palumbus</i>	sepelkyyhky	LC	
<i>Corvus corax</i>	korppi	LC	
<i>Corvus corone</i>	varis	LC	
<i>Curruca curruca</i>	hernekerttu	LC	
<i>Cyanistes caeruleus</i>	siniäinen	LC	
<i>Cygnus cygnus</i>	laulujoutsen	LC, Dir.	1
<i>Dendrocopos major</i>	käpytikka	LC	
<i>Erithacus rubecula</i>	punarinna	LC	
<i>Ficedula hypoleuca</i>	kirjosieppo	LC	
<i>Ficedula parva</i>	pikkusieppo	LC, Dir.	1
<i>Fringilla coelebs</i>	peippo	LC	
<i>Hirundo rustica</i>	haarapääsky	VU	pesivät laiturirakenteissa?
<i>Lophophanes cristatus</i>	töyhtöäinen	VU	1
<i>Motacilla alba</i>	västäräkki	NT	3
<i>Muscicapa striata</i>	harmaasieppo	LC	
<i>Parus major</i>	talitäinen	LC	
<i>Phylloscopus trochilus</i>	pajulintu	LC	
<i>Podiceps auritus</i>	mustakurkku-uikku	EN, Dir.	1
<i>Poecile montanus</i>	hömöäinen	EN	1
<i>Regulus regulus</i>	hippiäinen	LC	
<i>Rhadina sibilatrix</i>	sirittäjä	LC	
<i>Schoeniclus schoeniclus</i>	pajusirkku	VU	1
<i>Scolopax rusticola</i>	lehtokurppa	LC	
<i>Seicercus trochiloides</i>	idänuunilintu	LC	1
<i>Spatula clypeata</i>	lapasorsa	LC	1?
<i>Spinus spinus</i>	vihervarpunen	LC	
<i>Sylvia atricapilla</i>	mustapääkerttu	LC	
<i>Troglodytes troglodytes</i>	peukaloinen	LC	
<i>Turdus iliacus</i>	punakylkirastas	LC	
<i>Turdus philomelos</i>	laulurastas	LC	
<i>Turdus merula</i>	mustarastas	LC	

Taulukko 1. Selvitysalueen ja sen välittömän lähiympäristön pesimälinnut lukuun ottamatta Norrkullalandetin edustan luotoja. LC = elinvoimainen, NT = silmälläpidettävä, VU = vaarantunut, EN = erittäin uhanalainen, Dir. = lintudirektiivin I-liitteen laji.

3.2.2 Norrkullalandetin edustan luodot

Norrkullalandetin edustan luodot ovat linnustoltaan suhteellisen arvokkaita (Kuva 3, Taulukko 2). Niillä pesivät ainakin kala- ja lapintiira (molemmat EU:n lintudirektiivin I-liitteen lajeja), silkkiuikku (silmälläpidettävä), valkoposkihanhi, kalalokki ja kivitasku – ehkä myös haahka. Luodoilla oleskeli myös tukkakoskeloita, tukkasotkia (viisi koirasta ja kaksi naarasta, erittäin uhanalainen ja EU:n lintudirektiivin I-liitteen laji) ja kyhmyjoutsenia, mutta näiden lajien pesiä ei havaittu. Lisäksi nähtiin merimetsoja (EU:n

lintudirektiivin I-liitteen laji), meriharakoita, rantasipejä, västäräkki, lapasorsakoiras, telkkänaaraita ja kanadanhanhipoikue.



Kuva 3. Norrkullalandetin edustan pienillä luodoilla pesii mm. kala- ja lapintiiraja.

Tieteellinen nimi	Suomenkielinen nimi	Status	Parimäärä (luodon nro)
<i>Actitis hypoleucos</i>	rantasipi	LC	
<i>Aythya fuligula</i>	tukkasotka	EN, Dir.	
<i>Branta canadensis</i>	kanadanhanhi	LC	
<i>Branta leucopsis</i>	valkoposkihanhi	LC, Dir.	1 (3)
<i>Bucephala clangula</i>	telkkä	LC	
<i>Cygnus olor</i>	kyhmyjoutsen	LC	
<i>Haematopus ostralegus</i>	meriharakka	LC	
<i>Larus canus</i>	kalalokki	LC	1 (1) + 1 (3)
<i>Mergus serrator</i>	tukkakoskelo	NT	
<i>Motacilla alba</i>	västäräkki	NT	
<i>Oenanthe oenanthe</i>	kivitasku	LC	1 (1)
<i>Podiceps cristatus</i>	silkkiuikku	NT	1 (1) + 1 (ruovikko)
<i>Somateria mollissima</i>	haahka	EN	1 ? (2)
<i>Spatula clypeata</i>	lapasorsa	LC	
<i>Sterna hirundo</i>	kalatiira	LC, Dir.	3 (1)
<i>Sterna paradisaea</i>	lapintiira	LC, Dir.	2 (1) + 1 (2)
<i>Sterna hirundo / paradisaea</i>	kala- / lapintiira	LC, Dir.	4 (1) + 1 (2)

Taulukko 2. Norrkullalandetin edustan luodoilla havaitut linnut. LC = elinvoimainen, NT = silmälläpidettävä, EN = erittäin uhanalainen, Dir. = lintudirektiivin I-liitteen laji. Pesimälajien kohdalle merkitty parimäärät. Luotojen numerot kartalla 2.

3.2.3 Träsketin ympäristö

Träsketillä pesi laulujoutsen (EU:n lintudirektiivin I-liitteen laji). Lisäksi lammen ruovikoissa oli yksi pajusirkun (vaarantunut) ja yksi ruokokerttusen (silmälläpidettävä)

reviiri. Träsketiellä nähtiin myös lapasorsapari sopivaan pesimäaikaan sekä telkkäpoikue. Lammen itä- ja kaakkoispuolen rehevissä, tiheissä ja melko luonnontilaisissa kuusikoissa lauloivat harvalukuiset pikkusieppo (EU:n lintudirektiivin I-liitteen laji) ja idänuunilintu, joiden reviirit sijoittuivat osin kaava-alueelle. Myös sirittäjä ja peukaloinen sekä vaarantunut, mutta vielä melko tavallinen tönnyttiäinen kuuluvat linnustoon.

Kaiken kaikkiaan Träsketiä ja sen rantametsiä voi pitää linnustoltaan melko arvokkaina. Rehevä umpeen kasvava lampi sopisi mm. vaarantuneelle ja EU:n lintudirektiivin I-liitteeseen sisältyvälle heinätaville ja lammen läheiset kuusikot ovat erinomaista elinympäristöä vanhojen rehevien kuusikoiden pikkusiepolla ja idänuunilinnulle.



Kartta 2. Tärkeimmät pesimälinnut. Luodot numeroitu taulukkoa 2 vastaavasti.

4. LEPAKKOKARTOITUS

4.1 MAASTOTYÖMENETELMÄT

Lepakkokartoitus jakaantui kahteen osaan: detektorihavainnointiin ja lepakoille sopivien päiväpilojen ja talvehtimispaikkojen etsintään.

Lepakkoja havainnointiin detektorilla (Pettersson D240X) kolmena yönä (9.-10.6., 28.-29.7. ja 25.-26.8.2019). Havainnointi aloitettiin aikaisintaan noin puoli tuntia - tunti auringonlaskun jälkeen. Sää oli kaikkina kartoitusöinä poutainen, selkeä tai puolipilvinen ja melko lämmin (ilman lämpötila noin +20 °C). Tuuli vaihteli heikosta kohtalaiseen, mutta ei kuitenkaan ollut niin voimakas, että se olisi haitannut havainnointia. Olosuhteet olivat siten hyvät. Havainnointireitti (Kartta 3) suunniteltiin ennalta maastossa ensimmäisen linnustokartoituksen jälkeen. Se ulottui tarpeen mukaan myös hieman selvitysalueen ulkopuolelle, jos tämä oli tarkoituksenmukaista selvitysalueen merkityksen arvioinnin kannalta. Tästä syystä reitti kattoi mm. Träsketin itärannan, jossa haluttiin selvittää lammen ja sen rantojen merkitystä lepakoille. Reitti käveltiin läpi detektorilla havaintoja tehden ja merkitsemällä kaikkien havaittujen lepakkojen laji ja GPS-laitteella mitattu havaintopaikka muistiin. Viiksisiippaa ja isoviiksisiippaa ei eroteltu, sillä näitä kahta toisilleen läheistä sukua olevaa lajia ei voi detektorilla erottaa. Lisäksi kirjattiin tieto siitä, oliko kyseessä ohilentävä vai paikalla saalistava yksilö. Lepakoille sopivia päiväpiiloja ja talvehtimispaikkoja kuten kolopuita, linnunpönttöjä ja maakellareita etsittiin linnustokartoituskertojen yhteydessä ja niiden jälkeen. Rakennuksia ei tutkittu.

4.2 TULOKSET JA NIIDEN TARKASTELU

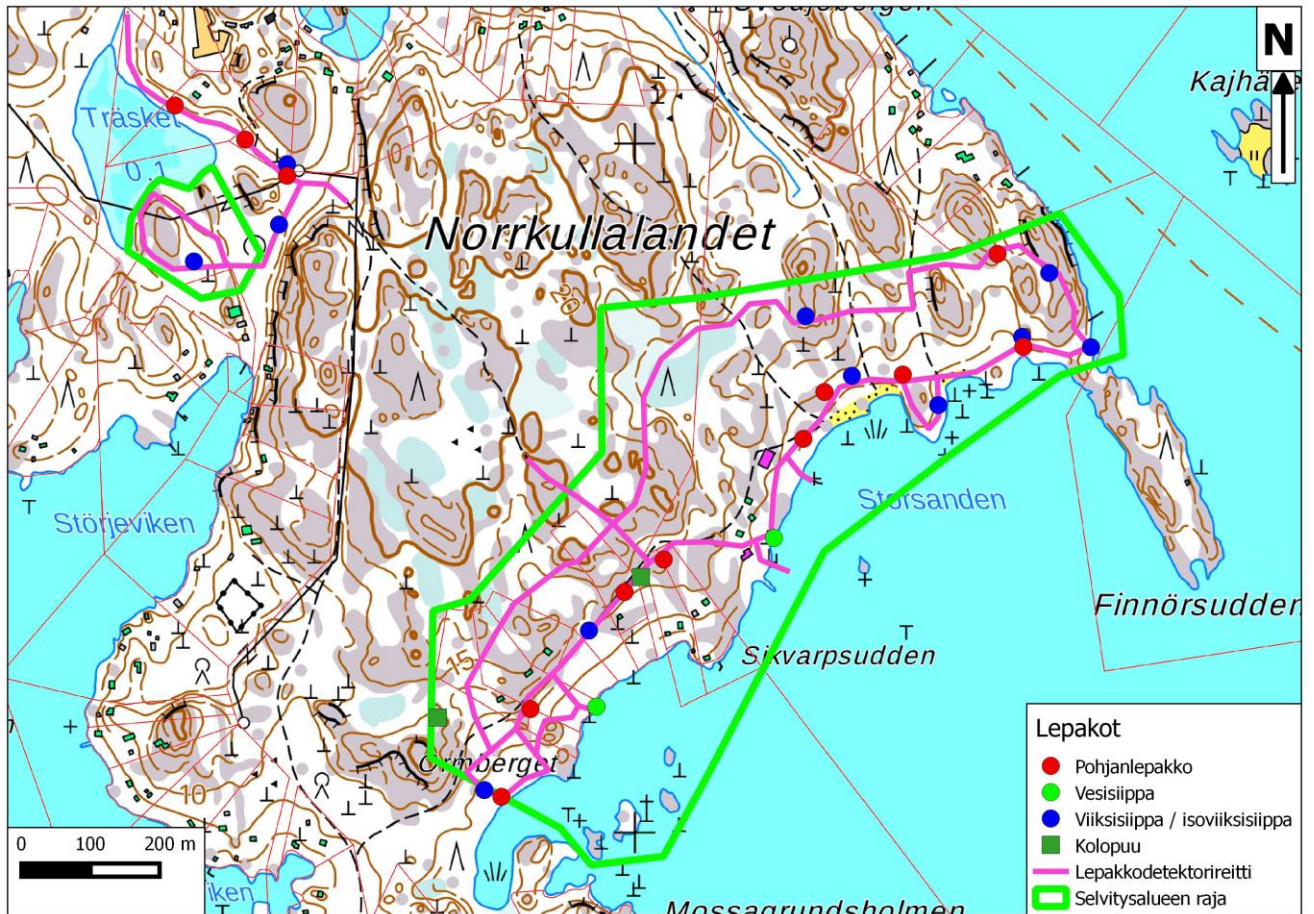
4.2.1 Norrkullalandetin itäosa

Norrkullalandetin itäosassa havaittiin verrattain runsaasti lepakoita (Kartta 3). Eniten havaintoja kertyi pohjanlepakosta, joka tavattiin yhdeksältä erilliseksi luokiteltulta paikalta. Esimerkiksi samalla avokalliolla havaittiin usein peräkkäisissä kartoituksissa pohjanlepakkoita, jotka havaintoja yhteen koottaessa tulkittiin yhdeksi havaintopaikaksi. Pohjanleppakohavainnot jakaantuivat melko tasaisesti merenrannan läheisille alueille. Sisempää saaresta lajia ei juuri tavattu. Isoviiksisiippa / viiksisiippa havaittiin kahdeksalla eri paikalla havaintojen painoutuessa saaren itäisimpään osaan. Lisäksi Sikvarpsuddenin ja Ormbergetin väliseltä alueelta saatiin kaksi havaintoa. Myös isoviiksisiipan / viiksisiipan esiintyminen painottui rannan läheisyyteen erityisesti alueille, joiden metsät ovat hieman kosteampia ja kuusivaltaisempia. Vesisiippoja havaittiin ainoastaan elokuussa saalistelemassa kahdessa eri paikassa matalalla rantaveden yllä.

Norrkullalandetin itäosasta löytyi kaksi kolopuita (molemmat mäntyjä), joita lepakot voivat käyttää päiväpiiloinaan. Lisäksi alueen rakennukset tarjoavat niille soveliaita piilopaikkoja ja kenties lisääntymiskolonioiden paikkoja. Lepakot voivat hyödyntää myös linnunpönttöjä.

Norrkullalandetin itäosaa voi pitää lepakoille tärkeänä ruokailualueena. Sen arvioitiin kuuluvan luokkaan II Suomen lepakkotieteellisen yhdistyksen arvoluokituksessa. Selvitysalueen itäisin osa on hieman muuta selvitysalueita merkittävämpi, sillä varsinkin viiksisiipeat / isoviiksisiipeat keskittyvät sinne. Pohjanlepakolla ero ei ole yhtä selkeä. Lepakkojen syysmuuttoa ei varsinaisesti tutkittu, mutta havaintoja kertyi eniten elokuun lopulla suoritetussa inventoinnissa, jolloin havaittiin mm. ainoat vesisiipat. Vaikutta siis siltä, että Norrkullalandetilla saattaa olla merkitystä myös muutonaikaisena kerääntymisalueena. Saari on edelleen melko valaisematon, vaikka rantaa seuraileva polku onkin osittain valaistu ja selvitysalueella on mökkejä. Heti selvitysalueen

eteläpuolella sijaitseva Norrkullalandetin eteläisin kärki luokiteltiin Sipoon lepakkokartoituksessa arvoluokkaan III (Siivonen & Wermundsen 2006).



Kartta 3. Lepakot.

4.2.2 Träsketin ympäristö

Träsketin ympäristössä tavattiin muutamia saalistelevia pohjanlepakoita ja isoviiksisiippoja / viiksisiippoja. Näistä kuitenkin vain kaksi isoviiksisiippaa / viiksisiippaa tavattiin varsinaisella selvitysalueella.

Varsinainen selvitysalue sopii paremmin viiksisiipoille kuin pohjanlepakoille, sillä se on pääosin tiheää ja kosteaa kuusikkoa. Metsänreunoja ja pieniä metsäaukioita suosivia pohjanlepakoita havaittiin vain Träsketin itäpuolen polulla, jossa ne hyödynsivät polun muodostamaa latvusaukkoa saalistaessaan. Träsketin ympäristön arvioitiin kuuluvan luokkaan III (muu lepakoiden käyttämä alue) Suomen lepakotieteellisen yhdistyksen arvoluokituksessa.

5. MAANKÄYTTÖSUOSITUKSET JA ARVIO VAIKUTUKSISTA MAAKUNNALLISESTI ARVOKKAASEEN LUONNONYDINALUEESEEN

5.1 NORRKULLALANDETTIN ITÄOSA

Norrkullalandetin ranta-asemakaavan muutoksessa osoitetaan huomattavaa lisärakentamista selvitysalueen keski- ja eteläosaan. Osin rakentaminen sijoittuisi maakunnallisesti arvokkaalle luonnonydinalueelle, mikä supistaisi luonnonydinaluetta sekä myös lisäisi liikkumista jäljelle jäävällä luonnonydinalueen osalla. Liikkumista voidaan kuitenkin ohjata pois luonnonydinalueelta jättämällä se esimerkiksi polkuverkoston ulkopuolelle. Olisi myös suositeltavaa, ettei kaavas suunnitelmassa VR - alueeksi merkitylle alueella rakennettaisi lisää retkeilyä palvelevia rakenteita.

Kaavamuutoksesta ei aiheudu Norrkullalandetin itäosan linnustoarvojen kannalta erityisen merkittäviä haitallisia muutoksia nykytilanteeseen verrattuna, koska alueen linnusto on melko tavanomaista ja häiriöherkimmät lajit eivät nykyisinkään voi siellä pesiä. Uhanalaisen hömötiaisen pesämetsä on kaavaehdotuksessa rajattu rakentamisen ulkopuolelle. Hömötiainen ei ole kovin ihmisarka, joten se tuskin merkittävästi häiriintyy, kunhan kangaskorven kuusikko jätetään kehittymään luonnontilaisena. Storsandenin pieni ruovikko on syytä säästää uhanalaiselle mustakurkku-uikulle sopivana pesimäympäristönä. Saaren lisääntyvän virkistyskäytön vuoksi häiriöisyys voi lisääntyä, joskin viereinen uimaranta on jo nyt toukokuusta alkaen ajoittain vilkkaassa käytössä.

Lepakoiden kannalta kaavasunnitelman suurin haitta lienee valaistuksen lisääntyminen. Tämän mukaisesti olisi hyvä välttää turhan valaistuksen rakentamista. Samoin puustoa pitäisi pyrkiä säilyttämään mahdollisimman paljon, koska lepakot karttavat laajoja aukeita alueita. Erityisesti viiksisipiippa ja isoviiksisipiippa voisivat kärsiä puuston voimakkaasta harventamisesta. Niiden esiintyminen keskittyy kuitenkin selvitysalueen itäisimpään osaan, johon ei ole suunnitteilla uutta rakentamista. Varsinkaan pohjanlepakko ei häiriinny rakennuksista sinänsä. Kaikki kolopuut on syytä säästää, sillä ne tarjoavat lepakoille sopivia päiväpiilopaikkoja. Esitetyt laiturirakenteet eivät vaikuta vesisiipin ruokailumahdollisuuksiin saaren rannoilla.

5.2 NORRKULLALANDETTIN EDUSTAN LUODOT

Lisääntyvä rakentaminen ja alueen muu kehittäminen tulee lisäämään veneilyä ja muuta liikkumista Norrkullalandetin itäosassa ja sen edustalla. Tämä lisää luonnollisesti myös saaren edustan luotojen linnuston kokemaa häiriötä. Haitallisia vaikutuksia voitaisiin lieventää esimerkiksi asettamalla luodoille mairinnousukielto lintujen pesimäajaksi 1.4.-31.7. Myös se, ettei rakennuksia sijoiteta aivan rannalle, vähentää hieman häiriötä.

5.3 TRÄSKETIN YMPÄRISTÖ

Träsketin ympäristö on linnustoltaan melko arvokas ja siksi olisi suositeltavaa, ettei sinne osoitettaisi kaavassa rakentamista. Varsinkin laulujoutsen kärsisi lisääntyvästä häiriöstä. Myös uhanalaisen töyhtötiaisen ja harvalukuisten pikkusiepon ja idänuunilinnun elinympäristö saattaisi rakentamisen vuoksi supistua, vaikka niille sopiva metsä sijoittuukin pääosin kaavoitettavan alueen ulkopuolelle. Rakentamisen myötä lisääntyvä valaistus heikentäisi lepakoiden elinoloja, joskin heikennys olisi niin vähäinen, ettei sillä todennäköisesti olisi olennaista merkitystä.

6. KIRJALLISUUS

- Hyvärinen, E., Juslén, A., Kemppainen, E., Uddström, A. & Liukko, U.-M. (toim.) 2019. Suomen lajien uhanalaisuus – Punainen kirja 2019. Ympäristöministeriö & Suomen ympäristökeskus. Helsinki. 704 s.
- Koskimies, P. & Väisänen, R. A. 1988. Linnustonseurannan havainnointiohjeet. 2.uusittu painos. Helsingin yliopiston eläinmuseo, Helsinki. 143 s.
- Luontoselvitys Metsänen 2018. Sipoon Norrkullalandetin itäosan luontoselvitys. 27 s.
- Neuvoston direktiivi 92/43/ETY luontotyyppien ja luonnonvaraisen eläimistön ja kasviston suojelusta A: 21.05.1992.
- Neuvoston direktiivi 79/409/ETY luonnonvaraisten lintujen suojelusta A:02.04.1979.
- Siivonen, Y. & Wermundsen, T. 2006. Sipoon lepakkokartoitus 2006. Wermundsen Consulting Oy / Batcon Group. 15 s. + liitteet.
- Suomen lepakkotieteellinen yhdistys ry 2012. Suomen lepakkotieteellinen yhdistys ry:n suositus lepakkokartoituksista luontokartoittajille, tilaajille ja viranomaisille. (<https://drive.google.com/file/d/1xHsaGs8Y2HUXGugXYqXrSOAE01AzAC3S/vi>
[ew](https://drive.google.com/file/d/1xHsaGs8Y2HUXGugXYqXrSOAE01AzAC3S/vi)).
- Vesilintujen laskentaohjeet. <https://www.luomus.fi/fi/vesilintujen-laskentaohjeet>
- Väre, S. 2002. Ekologinen verkosto Itä-Uudenmaan liiton alueella. Itä-Uudenmaan liitto. Julkaisu 74. Sähköinen dokumentti ja paikkatietoaineistot.