

Karlsgårdin siirtolapuutarhahanke – pienviljelyä, yhteisöllisyyttä ja perinteitä kunnioittaen tämän päivän ihmiselle

Historiaa:

Siirtolapuutarhoja on ollut Suomessa yli 100 vuotta, muualla Euroopassa hieman pidempään. 1900-luvun alun kaupungit olivat ahtaita ja huoneistoissa asui paljon ihmisiä, asuntopula oli suuri ja hedelmien ja vihannesten tarjonta oli huonosti tyydytetty. Ajatuksena oli antaa kaupunkilaisille mahdollisuus päästä ulos omaan pieneen puutarhaansa voidakseen kasvattaa siellä hedelmiä ja vihanneksia ruokakustannusten alhaisina pitämiseksi. Myöhemmin erityisesti sotien pula-aikana siirtolapuutarhoista tuli tärkeä ruuanlähde väestölle perunoiden, keittiövihannesten ja hedelmien saamiseksi. Ei ollut epätavallista, että pienviljelyn lisäksi siirtolapuutarhatilalla myös pidettiin kanoja ja kasvatettiin sika, joka loppusyksynä laitettiin teuraalle. Mainittakoon vielä, että esimerkiksi Helsingin kaupunki sotien aikana salli kaniin pitämisen siirtolapuutarhoissa, jota kautta omalta osaltaan sota-ajan ruokahuoltoja parannettiin.

Maaseudulla tilanne oli ruokahuollon kannalta vieläkin korostuneempi. Pienimuotoisen maatalous ei ollut väestölle sivuelinkeino, vaan pääelinkeino, jolla turvattiin perheen ruokahuolto. Vuosisadan alussa vallitsevana oli torpparilaitos. Torppari oli vuokratilajelijä, joka oli vuokrannut viljeltäväkseen osan suuremmasta maatilasta. Sipoossa maanviljelystä dominoivat alun alkaen suuret kartanot ja niiden torpparit, jotka maata omistavien isäntienkin tapaan olivat ruotsinkielisiä.

Vuonna 1918 säädetty torpparilaki (135/1918) oikeutti vuokratilalliset halutessaan lunastamaan tilansa itselleen. Lakia täydennettiin vuosina 1919 ja 1922. Torpparilain perusteella lunastettiin 1940-luvulle mennessä 45 000 tilaa itsenäisiksi.

Sotien jälkeen pääkaupunkiseutu kehittyi voimakkaasti ja pienviljelyyn perustuva toimeen- tai sivutulo muuttui valtaväestön kannalta marginaaliseksi, mutta huomionarvoista on kuitenkin pienviljelijärakenteiden ja kulttuurin säilyminen vallitsevana elämäntapana Itä- ja Pohjois-Suomessa aina 1970-luvulle saakka. Näiltä seuduilta on muuttanut paljon ihmisiä Karlsgårdin siirtolapuutarhan vaikutusalueelle, jona on erityisesti pidettävä Itä-Vantaata ja Keski-Uudenmaan Keravaa. Nämä ihmiset ovat välittäneet tätä perinnettä jälkipolville, joiden keskuudessa se on viime vuosina noussut yhä kasvavammaksi trendiksi.

Hankekuvaus:

Tästä Sipoon seudun ja Pääkaupunkiseudun historiasta ja perinteistä on syntynyt ajatus uudentyypisestä Karlsgårdin siirtolapuutarhasta, joka mahdollistaa asukkailleen yhteisöllisen vapaa-ajan vieton ja pienviljelyn palstoillaan ja tämän ajan vaatimukset täyttävissä ekologisissa mökeissä.

Hankkeen suunnittelussa on tukeuduttu Suomen Siirtolapuutarhaliiton asiantuntemukseen. Järjestö on antanut hankkeelle tukikirjeen, joka on allekirjoitettu 19.12.2019, liite 1. Johtavana



ajatuksena on välttää kaikkea lomakylämäisyyttä ja toteutuksessa korostaa yhteisöllisyyttä sekä tämän päivän urbaania kotitarpeiden luomuruuantuotantoa yhdistettynä entisajan pienviljelyyn ja Sipoon parhaaseen ruotsinkieliseen torppariperinteeseen. Suomen Siirtolapuutarhaliitossa hanketta on tuettu myös sen vuoksi, että Itä-Vantaan ja Keravan tarpeita palvelemaan ei toistaiseksi ole olemassa lähialueen siirtolapuutarhaa.

Hanke on tarkoitus toteuttaa Sipoon Talmassa 10.81 hehtaarin Karlsgård-tilalla (753-421-1-122). Tilan osoite on Kylänpääntie 133, 04240 Sipoo.

Hanke perustuu arkkitehti Zaven Terzibanjanin konseptisuunnitelmaan (Liite 2). Tarkoituksena on paikan parasta uusmaalaista ja ruotsinkielistä maaseutuperinnettä kunnioittaen saada aikaiseksi 50 erillistä pienviljelymökkikokonaisuutta tarjoamaan mahdollisuutta ekologiseen ruuantuotantoon ja ympärivuotista vihreää olohuonetta rikastuttamaan tämän päivän urbaania Pääkaupunkiseudun elämää.

Hankkeen yhteisöllisyys saavutetaan perustamalla siirtolapuutarhaa varten oma keskinäinen kiinteistöyhtiönsä, jonka osakkaita ovat kaikki pienviljelijät.

Kiinteistön omistaja on ollut yhteydessä Sipoon veden kanssa vesi- ja jätevesihuollon järjestämiseksi. Myös Gasgrid Finland Oy:n kanssa on varmistettu hankkeen toteutettavuus, kun otetaan huomioon tilan liepeillä kulkeva Gasgrid Finland Oy:n maakaasun siirtoputki suoja-alueineen. (Suoja-alue on heijastettu keltaisella, ks. liite 2). Hankkeen paikallista sähköntuotantoa tuetaan aurinkopaneeleilla, jotka niin ikään on merkitty näkyviin liitteessä 2.

Erikseen on syytä vielä mainita, että: (i) Hankkeen suunnittelussa hyödynnetään alusta lähtien Suomen siirtolapuutarhaliiton parhaita asiantuntijoita. (ii) Siirtolapuutarhassa ei pidettäisi kanoja eikä muita tuotanto- tai teuraseläimiä. (iii) Hankkeella ei ole minkäänlaista maa-aineksen hyödyntämisvaikutuksia. Paikalle korkeintaan tuotaisiin muualta lisäruokamultaa. Tilan maaston tasaisuuden vuoksi maansiirtotyöt olisivat vähäisiä. Tilalle ei tulla missään vaiheessa hyväksymään muualta tuotavaa jättemaata tai siihen rinnastettavaa maa-ainesta. (iv) Hanke on tarkoitus pelkästään toteuttaa Sipoon Talmassa 10.81 ha Karlsgård-nimisellä (753-421-1-122) tilalla. (v) Rakennusten pääasiallisena materiaalina on tarkoitus käyttää kotimaista ekologista CLT – puulevymateriaalia. (vi) Kaikessa tullaan noudattamaan parhaita ekologisia standardeja ja periaatteita.

Hanke on ensimmäisen kerran esitelty Sipoon kunnalle Espoossa 16.1.2020 päivätyllä kirjeellä. Sipoon kunnan annettua hankkeen toteuttajalle kiinnostuksenilmaisunsa pidettiin kunnan tiloissa 24.8.2020 palaveri, johon kunnan puolelta osallistuivat kunnan kaavoituspäällikkö ja kaavoituskoordinaattori.

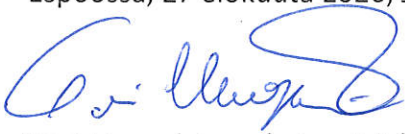
Alue on osayleiskaavassa merkitty maatalousalueeksi (MT – alue). Siirtolapuutarhahanke on sopusoinnussa osayleiskaavan kanssa, joka liittyy sekä Talman alueen ja Karlsgårdin käyttöön. Hankkeella lisäksi parannetaan Talman alueen asuin- ja toimintaympäristöä, kuntakuvaa, ympäristöä, turvallisuutta, palvelutasoa ja Karlsgårdin käyttöä. Hanke on täysin sopusoinnussa

luonnonsuojelun ja Talman rakennetun ympäristön vetovoimaisuus- ja suojelemistavoitteiden saavuttamisten kanssa.

Siirtolapuutarhanhanke edistää ekologista pienviljelyä ja rakentamista sekä tuo keidasmaisuuksellaan tasapainoa vieressä olevalle golfkentälle ja Talmaan tulevalle uudelle urbaanille taajama-asutukselle.

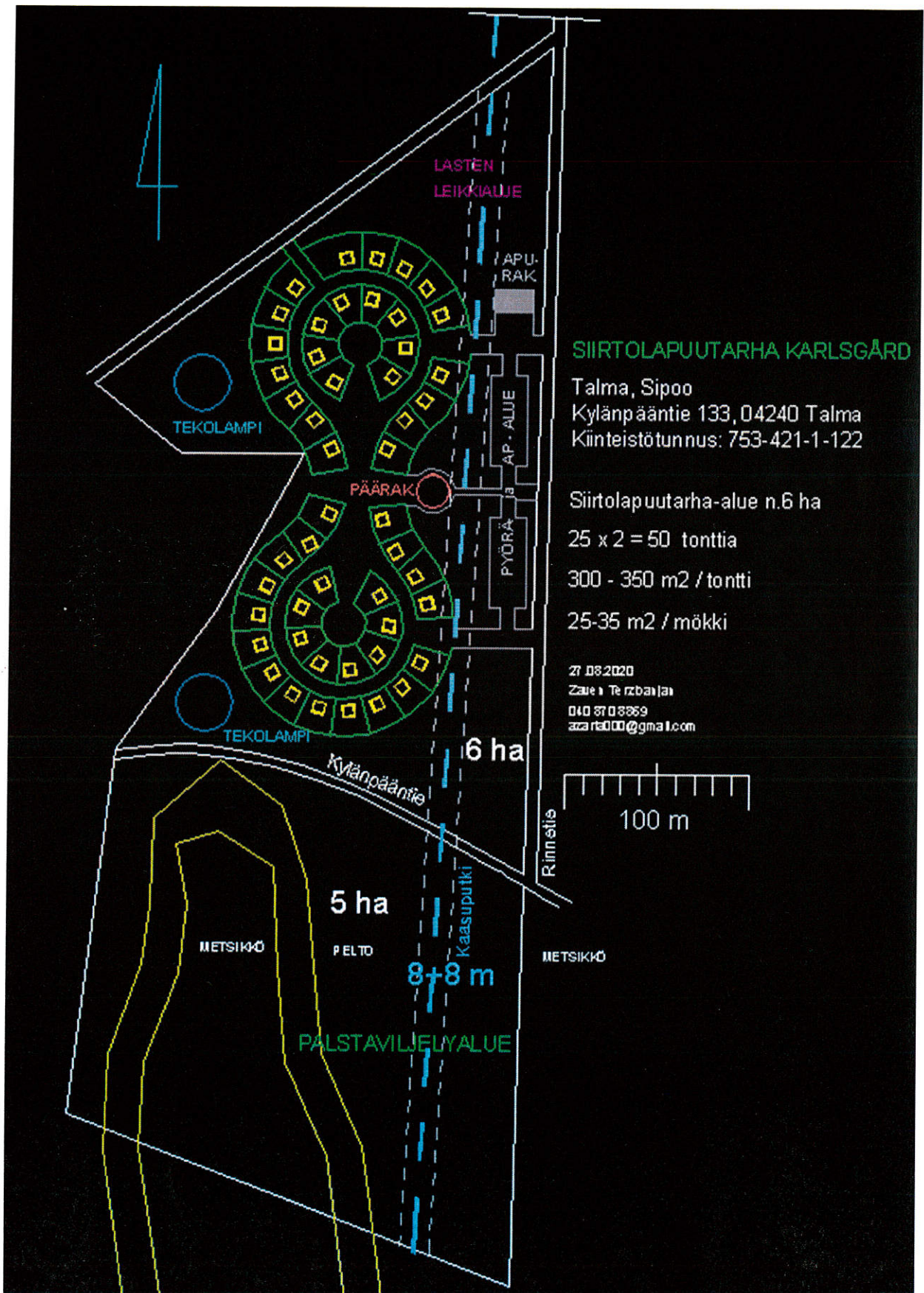
Siirtolapuutarha on muiltakin osin tarkoitettu palvelemaan lähialueen asukkaita. On ajateltu, että reilun 10 hehtaarin alueelta jätetään osa viljelypalsta-alueeksi. Tämän alueen viljelypalstoja olisi tarkoitus laittaa vuokrattavaksi Talman asujaimiston käyttöön.

Espoossa, 27 elokuuta 2020, J & O Tiimi Oy:n puolesta,



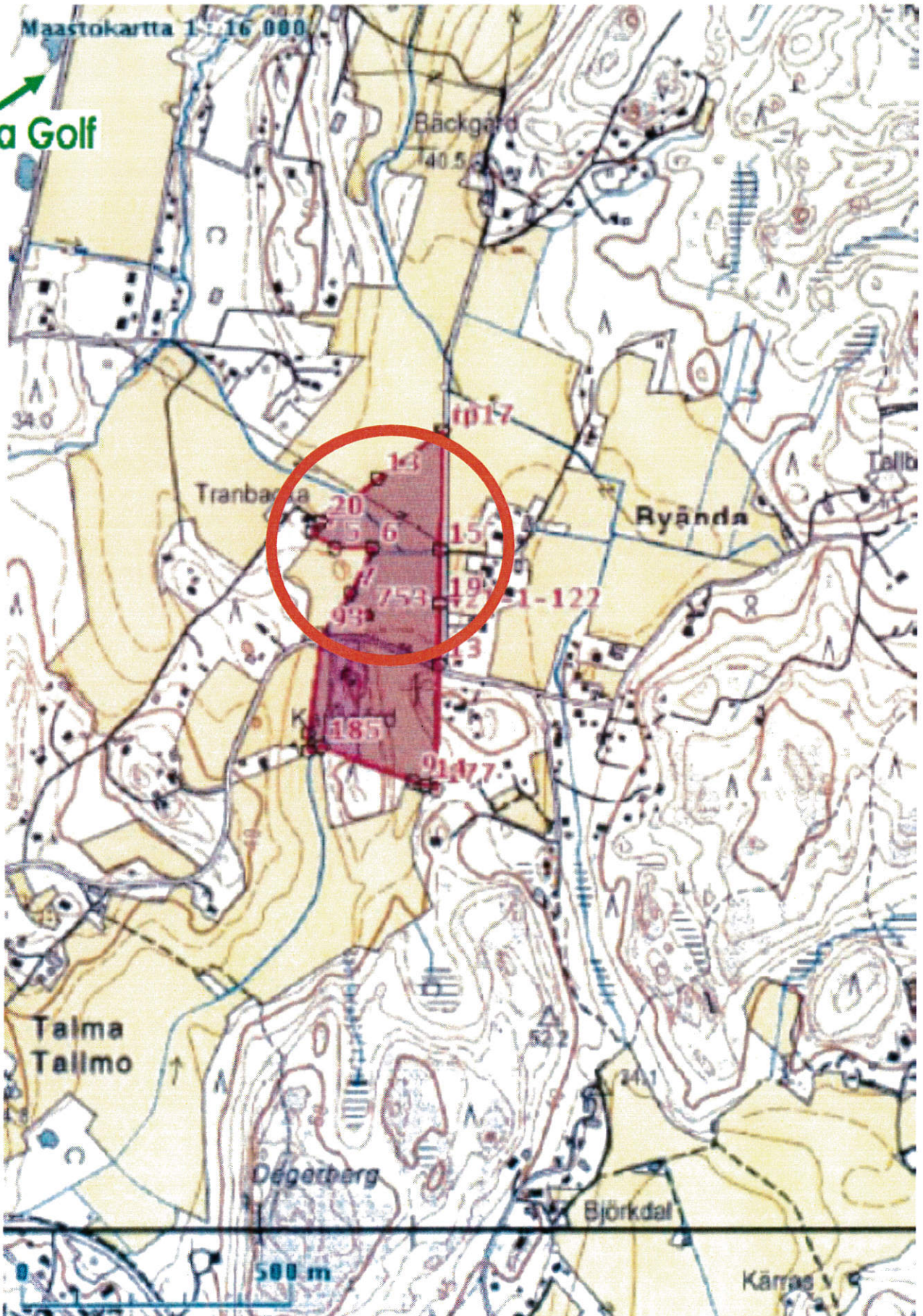
Toni Huopala (asianajaja), Asianajotoimisto Mercatoria Oy, Innopoli 1, Tekniikantie 12, 02150 Espoo, puh. 040-844 21 79, sähköposti, toni.huopala@mercatoria.fi

Siirtolapuutarha Karlsgård, Talma, Sipoo

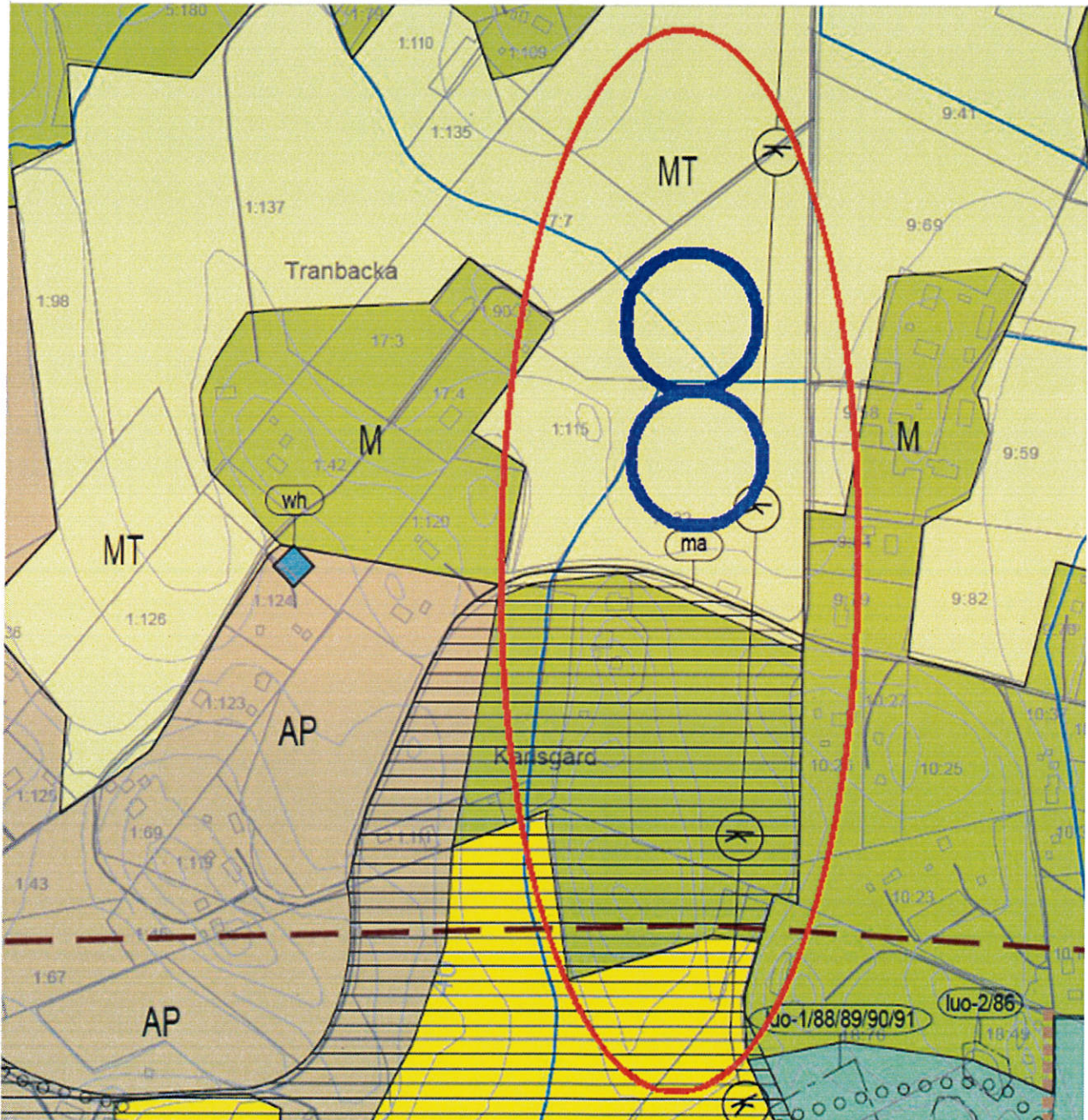


Maastokartta 1:16 000

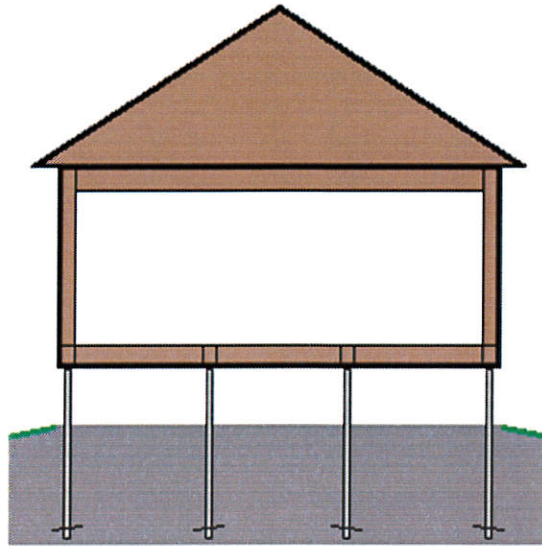
Talma Golf



Ote osayleiskaavan kartasta ja siirtolapuutarhan sijoitus



TOTEUTUSRATKAISU



CLT-tilamoduuli ja ruuvipaaluperustus



